

Próxima publicación: 1 de agosto

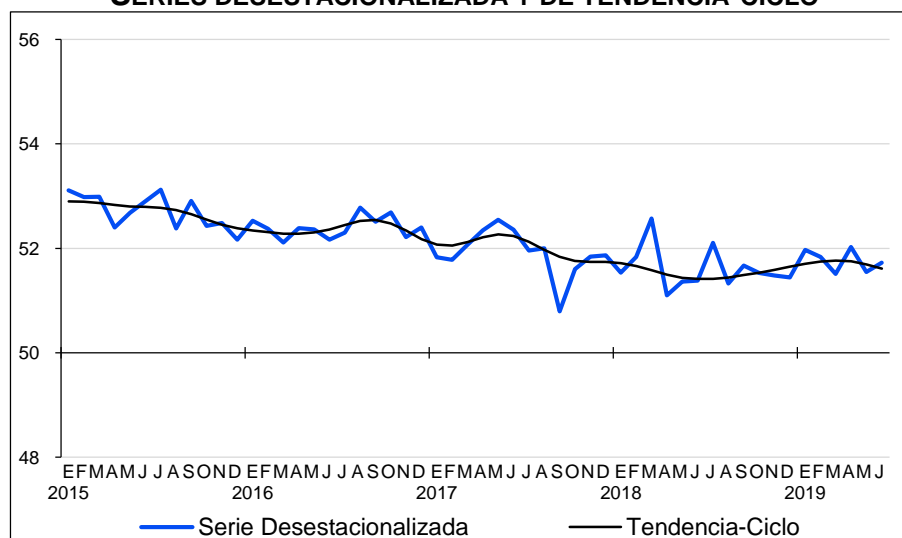
INDICADOR DE PEDIDOS MANUFACTUREROS CIFRAS DURANTE JUNIO DE 2019

El Instituto Nacional de Estadística y Geografía (INEGI) y el Banco de México dan a conocer el Indicador de Pedidos Manufactureros (IPM) de junio de 2019. El IPM incorpora variables similares a las del PMI que elabora el Institute for Supply Management (ISM) en Estados Unidos.

El IPM se construye con los resultados de la Encuesta Mensual de Opinión Empresarial (EMOE), mismos que permiten conocer casi inmediatamente después de terminado el mes de referencia las expectativas y la percepción de los directivos empresariales sobre el comportamiento del sector manufacturero en México.

En junio de este año, el IPM mostró un incremento mensual de 0.18 puntos con cifras desestacionalizadas, al registrar un nivel de 51.7 puntos. Con este resultado, dicho indicador acumula 118 meses consecutivos ubicándose sobre el umbral de 50 puntos. A su interior, se presentaron alzas mensuales en términos desestacionalizados en los componentes correspondientes al personal ocupado, a la oportunidad en la entrega de insumos por parte de los proveedores y a los inventarios de insumos, mientras que retrocedieron los relativos a los pedidos esperados y a la producción esperada.

INDICADOR DE PEDIDOS MANUFACTUREROS A JUNIO DE 2019 SERIE DESESTACIONALIZADA Y DE TENDENCIA-CICLO



Fuente: INEGI y Banco de México.

En el sexto mes del año en curso, el IPM se situó en 52.4 puntos con datos originales, lo que implicó un aumento anual de 0.3 puntos. En el mes en cuestión, cuatro de los cinco rubros que conforman el IPM reportaron avances anuales, en tanto que uno descendió.

INDICADOR DE PEDIDOS MANUFACTUREROS POR GRUPOS DE SUBSECTORES DE ACTIVIDAD
CIFRAS ORIGINALES

Grupos	Junio		Diferencia en puntos ^{1/}
	2018	2019 ^{p/}	
Indicador de Pedidos Manufactureros	52.2	52.4	0.3
Alimentos, bebidas y tabaco	51.7	52.1	0.4
Derivados del petróleo y del carbón, industria química, del plástico y del hule	51.3	52.7	1.3
Minerales no metálicos y metálicas básicas	51.5	52.3	0.9
Equipo de computación, accesorios electrónicos y aparatos eléctricos	50.9	51.4	0.4
Equipo de transporte	55.1	53.4	(-) 1.7
Productos metálicos, maquinaria, equipo y muebles	49.5	51.1	1.7
Textiles, prendas de vestir, cuero y piel, madera, papel y otras	51.6	50.7	(-) 0.9

Nota: Los indicadores se generan con los datos referentes al mes de la entrevista.

1/ Las diferencias en puntos se obtienen de los respectivos indicadores considerando todos sus decimales.

p/ Dato preliminar.

Fuente: INEGI y Banco de México.

Por grupos de subsectores de actividad económica, en junio de 2019 cinco de los siete agregados que integran el IPM registraron crecimientos anuales con cifras sin ajuste estacional, a la vez que los dos restantes presentaron disminuciones.

Se anexa Nota Técnica

Para consultas de medios y periodistas, contactar a: comunicacionsocial@inegi.org.mx
o llamar al teléfono (55) 52-78-10-00, exts. 1134, 1260 y 1241.

Dirección de Atención a Medios / Dirección General Adjunta de Comunicación





NOTA TÉCNICA

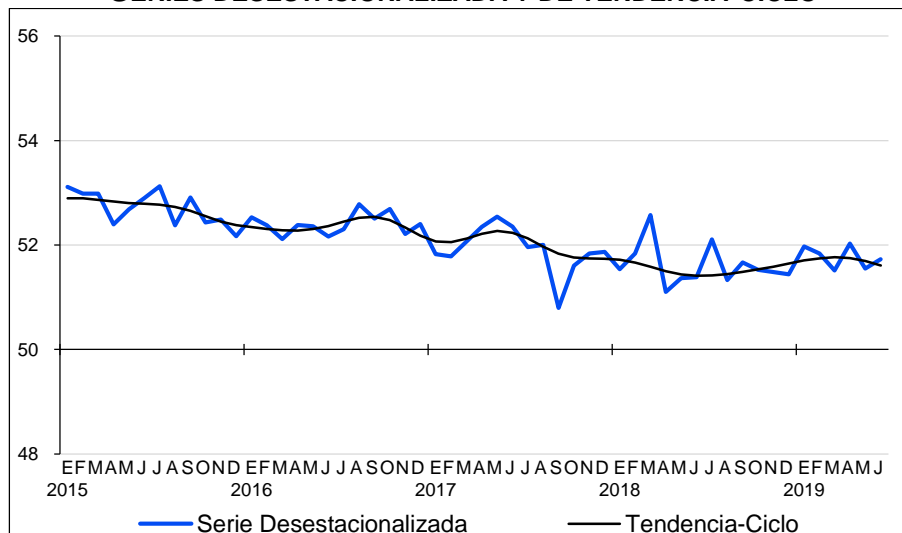
INDICADOR DE PEDIDOS MANUFACTUREROS CIFRAS DURANTE JUNIO DE 2019

El Instituto Nacional de Estadística y Geografía (INEGI) y el Banco de México informan los resultados del Indicador de Pedidos Manufactureros (IPM) de junio de 2019. El indicador se elabora considerando las expectativas de los directivos empresariales de dicho sector que capta la Encuesta Mensual de Opinión Empresarial (EMOE) para las siguientes variables: Pedidos, Producción, Personal Ocupado, Oportunidad en la Entrega de Insumos por parte de los Proveedores e Inventarios de Insumos.

Indicador de Pedidos Manufactureros por componentes

En junio de 2019, el IPM se ubicó en 51.7 puntos con datos ajustados por estacionalidad, lo que significó un alza mensual de 0.18 puntos. Con este resultado, dicho indicador ha permanecido durante 118 meses por encima del umbral de 50 puntos.

INDICADOR DE PEDIDOS MANUFACTUREROS A JUNIO DE 2019 SERIE DESESTACIONALIZADA Y DE TENDENCIA-CICLO



Fuente: INEGI y Banco de México.



Con cifras desestacionalizadas, en el mes que se reporta el componente del IPM correspondiente al **volumen esperado de pedidos** mostró una reducción mensual de (-)0.70 puntos, el del **volumen esperado de la producción** cayó (-)0.14 puntos, el del **nivel esperado del personal ocupado** se incrementó 0.27 puntos, el de la **oportunidad en la entrega de insumos por parte de los proveedores** aumentó 3.34 puntos y el de **inventarios de insumos** avanzó 3.76 puntos.

INDICADOR DE PEDIDOS MANUFACTUREROS Y SUS COMPONENTES CIFRAS DESESTACIONALIZADAS

Indicadores	Mayo de 2019	Junio de 2019	Diferencia en puntos ^{1/}	Número de meses consecutivos por arriba o por debajo del umbral de 50 puntos
Indicador de Pedidos Manufactureros	51.5	51.7	0.18	118 Por arriba
a) Pedidos	53.7	53.0	(-) 0.70	120 Por arriba
b) Producción	53.4	53.3	(-) 0.14	21 Por arriba
c) Personal ocupado total	50.3	50.5	0.27	116 Por arriba
d) Oportunidad en la entrega de insumos de los proveedores	45.6	48.9	3.34	79 Por debajo
e) Inventarios de insumos	49.4	53.1	3.76	1 Por arriba

Nota: Los indicadores se generan con los datos referentes al mes de la entrevista.

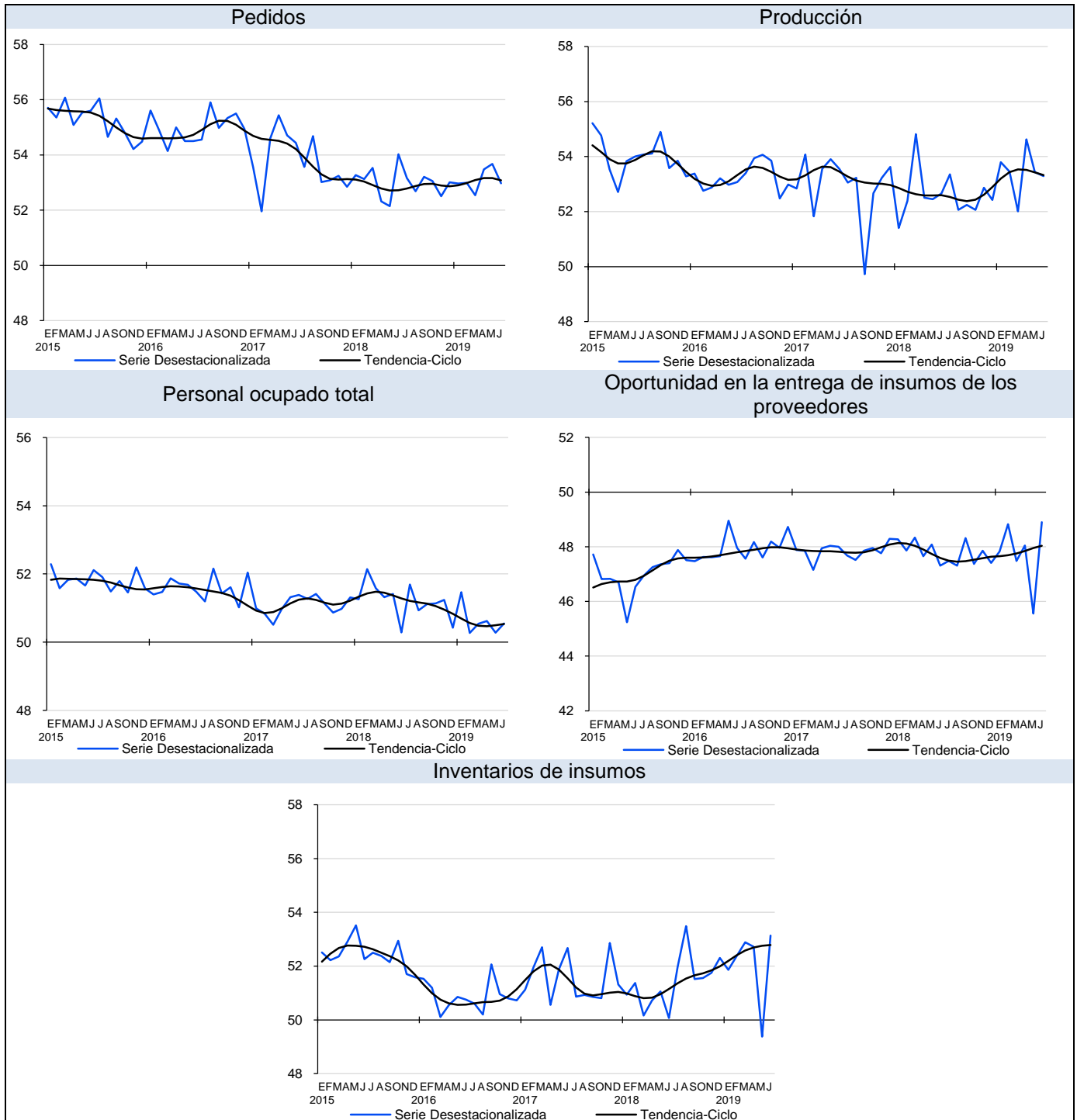
1/ Las diferencias en puntos se obtienen de los respectivos indicadores considerando todos sus decimales.

Fuente: INEGI y Banco de México.

Las siguientes gráficas presentan la evolución en los últimos años de las series desestacionalizadas y de tendencia-ciclo de los componentes que integran el Indicador de Pedidos Manufactureros.

COMPONENTES DEL INDICADOR DE PEDIDOS MANUFACTUREROS A JUNIO DE 2019

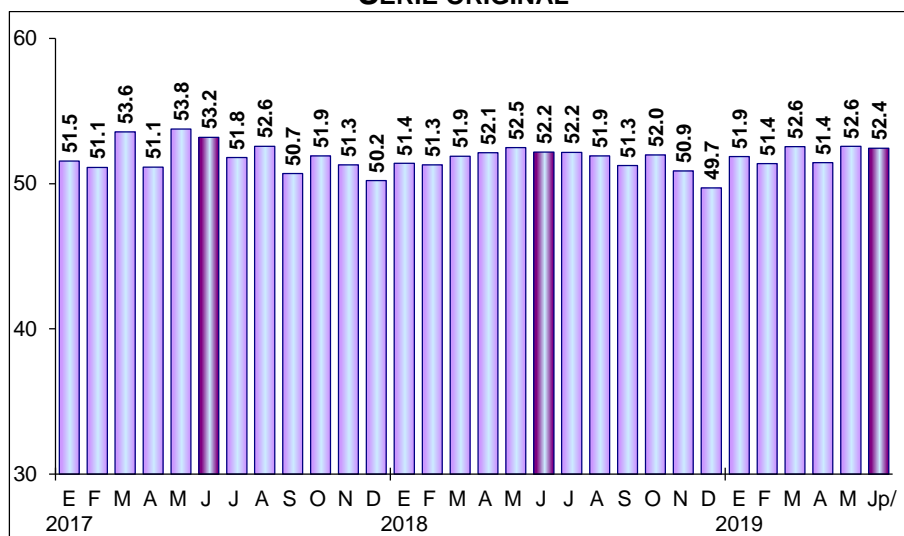
SERIES DESESTACIONALIZADAS Y DE TENDENCIA-CICLO



Fuente: INEGI y Banco de México.

En el sexto mes de 2019, el IPM se situó en 52.4 puntos con datos originales, lo que implicó un crecimiento anual de 0.3 puntos.

INDICADOR DE PEDIDOS MANUFACTUREROS A JUNIO DE 2019 SERIE ORIGINAL



p/ Dato preliminar.
Fuente: INEGI y Banco de México.

Con cifras sin ajuste estacional, en junio del presente año cuatro de los cinco subíndices que conforman el IPM mostraron aumentos anuales, al tiempo que el restante se contrajo.

COMPONENTES DEL INDICADOR DE PEDIDOS MANUFACTUREROS CIFRAS ORIGINALES

Indicadores	Junio		Diferencia en puntos ^{1/}
	2018	2019 ^{p/}	
Indicador de Pedidos Manufactureros	52.2	52.4	0.3
a) Pedidos	55.3	54.1	(-)1.2
b) Producción	53.1	53.3	0.2
c) Personal ocupado total	50.7	51.0	0.2
d) Oportunidad en la entrega de insumos de los proveedores	47.7	49.1	1.4
e) Inventarios de insumos	50.1	53.3	3.2

Nota: Los indicadores se generan con los datos referentes al mes de la entrevista.

1/ Las diferencias en puntos se obtienen de los respectivos indicadores considerando todos sus decimales.

p/ Dato preliminar.

Fuente: INEGI y Banco de México.



Indicador de Pedidos Manufactureros por grupos de subsectores de actividad

Por grupos de subsectores de actividad económica del IPM con datos sin desestacionalizar, en el mes de referencia el rubro de Alimentos, bebidas y tabaco registró un alza de 0.4 puntos con relación al mismo mes de 2018; el de Derivados del petróleo y del carbón, industria química, del plástico y del hule avanzó 1.3 puntos; el de Minerales no metálicos y metálicas básicas creció 0.9 puntos; el de Equipo de computación, accesorios electrónicos y aparatos eléctricos se incrementó 0.4 puntos; el de Equipo de transporte retrocedió (-)1.7 puntos; el de Productos metálicos, maquinaria, equipo y muebles aumentó 1.7 puntos; y el de Textiles, prendas de vestir, cuero y piel, madera, papel y otras cayó (-)0.9 puntos.

INDICADOR DE PEDIDOS MANUFACTUREROS POR GRUPOS DE SUBSECTORES DE ACTIVIDAD CIFRAS ORIGINALES

Grupos	Junio		Diferencia en puntos ^{1/}
	2018	2019 ^{p/}	
Indicador de Pedidos Manufactureros	52.2	52.4	0.3
Alimentos, bebidas y tabaco	51.7	52.1	0.4
Derivados del petróleo y del carbón, industria química, del plástico y del hule	51.3	52.7	1.3
Minerales no metálicos y metálicas básicas	51.5	52.3	0.9
Equipo de computación, accesorios electrónicos y aparatos eléctricos	50.9	51.4	0.4
Equipo de transporte	55.1	53.4	(-) 1.7
Productos metálicos, maquinaria, equipo y muebles	49.5	51.1	1.7
Textiles, prendas de vestir, cuero y piel, madera, papel y otras	51.6	50.7	(-) 0.9

Nota: Los indicadores se generan con los datos referentes al mes de la entrevista.

1/ Las diferencias en puntos se obtienen de los respectivos indicadores considerando todos sus decimales.

p/ Dato preliminar.

Fuente: INEGI y Banco de México.

Nota metodológica

La Encuesta Mensual de Opinión Empresarial se lleva a cabo mensualmente y tiene como base una muestra de 1,492 empresas a nivel nacional. La información es obtenida a través de entrevista electrónica (INTERNET) en dos terceras partes de las empresas de la muestra, mientras que en el resto se recaba mediante visita al directivo empresarial.

El marco poblacional está formado por el directorio de empresas provenientes del Registro Estadístico de Negocios de México (RENEM), mismo que cuenta con 6,077 empresas. Para la selección de la muestra se utilizó un diseño probabilístico y estratificado con selección aleatoria e independiente en cada estrato.



La encuesta incluye con certeza a las empresas con 1,000 trabajadores y más. Para calcular el tamaño de muestra se utilizó la variable del personal ocupado con afijación Neyman, obteniéndose la muestra de 1,492 empresas. En el diseño del cuestionario se incorporaron las recomendaciones de la OCDE y CEPAL, así como las sugerencias del Banco de México.

El Indicador de Pedidos Manufactureros (IPM) se elabora considerando las expectativas de los directivos empresariales para las siguientes variables: Pedidos, Producción, Personal Ocupado, Oportunidad de la Entrega de Insumos por parte de los Proveedores e Inventarios de Insumos.

El IPM para el total del sector manufacturero y para cada uno de los grupos de subsectores de actividad considerados resulta de la agregación de los cinco indicadores mencionados. Tales indicadores consideran distintas etapas o variables del proceso productivo que normalmente efectúan las empresas manufactureras. Ello se muestra a continuación:

1. Pedidos (30% del IPM)
 - ¿Cómo considera usted el comportamiento en el volumen total de pedidos a su empresa provenientes de los mercados, interno y externo, para los periodos indicados respecto al inmediato anterior?
2. Producción (25% del IPM)
 - Para los periodos indicados respecto al inmediato anterior, ¿cómo se comportó el volumen físico de producción de su empresa?
3. Personal Ocupado (20% del IPM)
 - ¿Cómo evolucionó y estima que lo hará el número de obreros y empleados dependientes de su empresa, o de otra razón social que laboran en la misma, en los periodos indicados respecto al inmediato anterior?
4. Entregas de los Proveedores (15% del IPM)
 - Para los periodos indicados con respecto al mes anterior, ¿cómo califica la oportunidad de la entrega de insumos por parte de los proveedores?
5. Inventarios (10% del IPM)
 - ¿Cómo evolucionó el volumen físico de sus inventarios de insumos y bienes intermedios para los periodos indicados respecto al inmediato anterior?

Para cada una de las preguntas el informante tiene cinco opciones de respuesta: Mucho mayor, Mayor, Igual, Menor y Mucho menor, excepto para la cuarta pregunta, cuyas opciones de respuesta son: Más rápida, Rápida, Igual, Lenta y Más lenta.



Cada nivel de respuesta cuenta con un ponderador:

Opción de respuesta	Ponderador
Mucho mayor	1.00
Mayor	0.75
Igual	0.50
Menor	0.25
Mucho menor	0.00

En el IPM el valor de 50 constituye el umbral para delimitar una expansión de una contracción en la actividad del sector manufacturero.

El Indicador de Pedidos Manufactureros difunde resultados del sector y por grupos de subsectores de actividad: Alimentos, bebidas y tabaco (subsectores 311 y 312); Derivados del petróleo y del carbón, industria química, del plástico y del hule (subsectores 324, 325 y 326); Minerales no metálicos y metálicas básicas (subsectores 327 y 331); Equipo de computación, accesorios electrónicos y aparatos eléctricos (subsectores 334 y 335); Equipo de transporte (subsector 336); Productos metálicos, maquinaria, equipo y muebles (subsectores 332, 333 y 337); y Textiles, prendas de vestir, cuero y piel, madera, papel y otras industrias (subsectores 313, 314, 315, 316, 321, 322, 323 y 339).

Con el objetivo de brindar mayores elementos que permitan determinar la precisión de los datos generados por la Encuesta Mensual de Opinión Empresarial, el INEGI publica en su página los Indicadores de Precisión Estadística del Indicador de Pedidos Manufactureros, los cuales son una medida relativa de su exactitud. Para conocer más al respecto, se sugiere consultar la siguiente liga:

<https://www.inegi.org.mx/programas/emoe/2004/>

Este documento presenta variaciones de las series desestacionalizadas, ya que la gran mayoría de las series económicas se ven afectadas por factores estacionales.

La desestacionalización o ajuste estacional de series económicas consiste en remover fluctuaciones que se repiten en los mismos periodos de cada año (como pueden ser las ventas navideñas en diciembre) y, en su caso, incluir un ajuste por los efectos de calendario (como puede ser la frecuencia de los días de la semana, la Semana Santa o el año bisiesto). Lo anterior, debido a que la presencia de dichos efectos y fluctuaciones dificulta diagnosticar o describir el comportamiento económico de una serie al no ser comparables los distintos periodos. Asimismo, analizar la serie ajustada por estacionalidad permite realizar un mejor diagnóstico de su evolución, ya que facilita la identificación de los movimientos que la variable en cuestión registra en el corto plazo. Cabe señalar que la serie desestacionalizada del Indicador de Pedidos Manufactureros se calcula de manera independiente a la de sus componentes.



Las series originales se ajustan estacionalmente mediante el paquete estadístico X-13ARIMA-SEATS. Para conocer la metodología se sugiere consultar la siguiente liga:

<http://www.inegi.org.mx/app/biblioteca/ficha.html?upc=702825099060>

Asimismo, las especificaciones de los modelos utilizados para realizar el ajuste estacional están disponibles en el Banco de Información Económica, seleccionando el icono de información ⓘ correspondiente a las “series desestacionalizadas y de tendencia-ciclo” del Indicador de Pedidos Manufactureros y sus Componentes.

La información contenida en este documento se complementa con la que proporciona el Indicador de Confianza Empresarial (ICE), así como el Indicador Agregado de Tendencia (IAT), la cual es generada por el INEGI con base en la Encuesta Mensual de Opinión Empresarial, y se da a conocer en la fecha establecida en el Calendario de difusión de información estadística y geográfica y de Interés Nacional.

Las cifras aquí mencionadas pueden ser consultadas en el Sitio del INEGI en Internet: en las siguientes secciones:

Tema: www.inegi.org.mx/datos/

Programa: www.inegi.org.mx/programas/emoe/2004/

Banco de Información Económica: www.inegi.org.mx/sistemas/bie/