

Próxima publicación: 31 de julio

ESTIMACIÓN OPORTUNA DEL PRODUCTO INTERNO BRUTO¹ EN MÉXICO DURANTE EL PRIMER TRIMESTRE DE 2019 (Cifras desestacionalizadas)

El INEGI presenta los resultados de la Estimación Oportuna del Producto Interno Bruto (PIB) Trimestral², los cuales señalan que éste disminuyó (-)0.2% en términos reales, en el trimestre enero-marzo de este año frente al trimestre previo con cifras ajustadas por estacionalidad³.

Por componentes, las Actividades Secundarias se redujeron (-)0.6% y las Terciarias (-)0.2%, mientras que las Primarias crecieron 2.6% durante el primer trimestre de 2019 respecto al trimestre precedente.

ESTIMACIÓN OPORTUNA DEL PRODUCTO INTERNO BRUTO DURANTE EL PRIMER TRIMESTRE DE 2019 CIFRAS DESESTACIONALIZADAS POR ACTIVIDADES ECONÓMICAS

Concepto	Variación % real respecto al trimestre previo	Variación % real respecto a igual trimestre de 2018
PIB Total	(-) 0.2	0.2
Actividades Primarias	2.6	5.6
Actividades Secundarias	(-) 0.6	(-) 2.1
Actividades Terciarias	(-) 0.2	1.0

Notas: Cifras Oportunas. La estimación oportuna no reemplaza a la estimación tradicional. La serie desestacionalizada del agregado se calcula de manera independiente a la de sus componentes. Fuente: INEGI.

En su comparación anual, la Estimación Oportuna del Producto Interno Bruto con series desestacionalizadas tuvo un incremento real de 0.2% en el trimestre en cuestión con relación al primer trimestre de 2018. Por actividades económicas, el PIB de las Actividades Primarias avanzó 5.6% y el de las Terciarias 1%, en tanto que el de las Secundarias descendió (-)2.1% en el mismo periodo.

¹ Año base 2013.

² Las cifras preliminares, en series originales y desestacionalizadas, estarán disponibles aproximadamente 50 días después del término del trimestre en cuestión, de acuerdo con el Calendario de difusión de información estadística y geográfica y de Interés Nacional del INEGI.

³ La gran mayoría de las series económicas se ven afectadas por factores estacionales y de calendario. El ajuste de las cifras por dichos factores permite obtener las cifras desestacionalizadas, cuyo análisis ayuda a realizar un mejor diagnóstico de la evolución de las variables.

Cabe señalar que las estimaciones oportunas proporcionadas en este comunicado podrían cambiar respecto a las cifras generadas para el PIB trimestral tradicional, las cuales se publicarán el próximo 24 de mayo de 2019.

Se anexa Nota Técnica

Para consultas de medios y periodistas, contactar a: comunicacionsocial@inegi.org.mx
o llamar al teléfono (55) 52-78-10-00, exts. 1134, 1260 y 1241.

Dirección de Atención a Medios / Dirección General Adjunta de Comunicación





NOTA TÉCNICA
ESTIMACIÓN OPORTUNA DEL
PRODUCTO INTERNO BRUTO⁴ EN MÉXICO
DURANTE EL PRIMER TRIMESTRE DE 2019
(Cifras desestacionalizadas)

Principales resultados

Con datos desestacionalizados, la Estimación Oportuna del Producto Interno Bruto (PIB) Trimestral reportó una caída real de (-)0.2% en el primer trimestre de 2019 con relación al trimestre inmediato anterior.

Por componentes, las Actividades Secundarias disminuyeron (-)0.6% y las Terciarias (-)0.2%, mientras que las Primarias avanzaron 2.6% durante el primer trimestre de 2019 respecto al trimestre precedente.

En su comparación anual, la Estimación Oportuna del Producto Interno Bruto con series ajustadas por estacionalidad observó un alza real de 0.2% en el trimestre en cuestión frente al primer trimestre de 2018. Por actividades económicas, el PIB de las Actividades Primarias se incrementó 5.6% y el de las Terciarias 1%, en tanto que el de las Secundarias descendió (-)2.1% en el mismo periodo.

ESTIMACIÓN OPORTUNA DEL PRODUCTO INTERNO BRUTO
DURANTE EL PRIMER TRIMESTRE DE 2019
CIFRAS DESESTACIONALIZADAS POR ACTIVIDADES ECONÓMICAS

Concepto	Variación % real respecto al trimestre previo	Variación % real respecto a igual trimestre de 2018
PIB Total	(-) 0.2	0.2
Actividades Primarias	2.6	5.6
Actividades Secundarias	(-) 0.6	(-) 2.1
Actividades Terciarias	(-) 0.2	1.0

Notas: Cifras Oportunas. La estimación oportuna no reemplaza a la estimación tradicional.
La serie desestacionalizada del agregado se calcula de manera independiente a la de sus componentes.
Fuente: INEGI.

⁴ Año base 2013.

Cifras originales

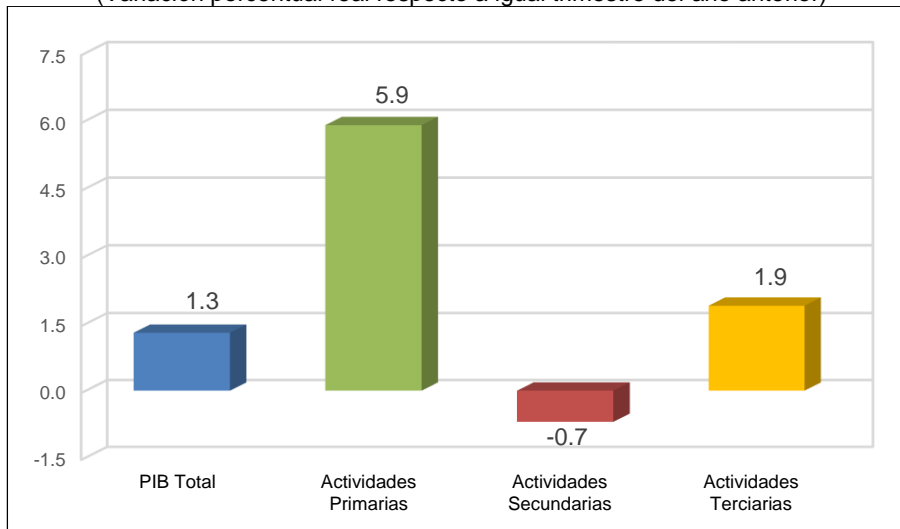
En el siguiente cuadro se presentan los resultados originales de la Estimación Oportuna del PIB trimestral por actividad:

**PRODUCTO INTERNO BRUTO
AL PRIMER TRIMESTRE DE 2019**
(Variación % real respecto a igual periodo del año anterior)

Concepto	2018					2019 ^{P/}
	I	II	III	IV	Anual	I
PIB Total	1.2	2.6	2.5	1.7	2.0	1.3
Actividades Primarias	3.1	1.3	2.0	3.0	2.4	5.9
Actividades Secundarias	(-) 0.9	1.3	1.1	(-) 0.9	0.2	(-) 0.7
Actividades Terciarias	2.0	3.2	3.1	2.7	2.8	1.9

^{P/} Cifras Preliminares. La estimación oportuna no reemplaza a la estimación tradicional.
Fuente: INEGI.

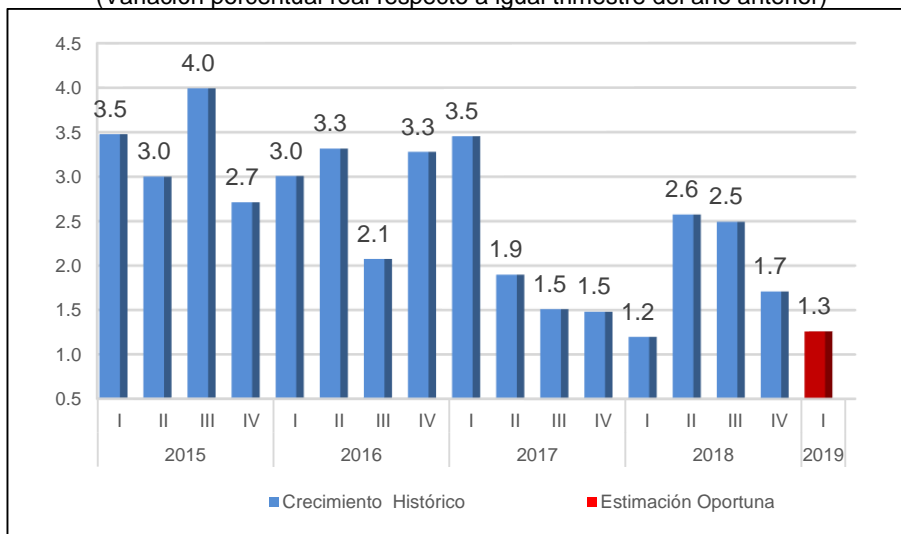
Gráfica 1
**ESTIMACIÓN OPORTUNA DEL PRODUCTO INTERNO BRUTO
DEL PRIMER TRIMESTRE DE 2019**
(Variación porcentual real respecto a igual trimestre del año anterior)



Fuente: INEGI.



Gráfica 2
**ESTIMACIÓN OPORTUNA DEL PRODUCTO INTERNO BRUTO
AL PRIMER TRIMESTRE DE 2019**
(Variación porcentual real respecto a igual trimestre del año anterior)



Fuente: INEGI.



Nota Metodológica

La estimación oportuna del PIB trimestral ofrece en el corto plazo, una visión completa y coherente de la evolución de las actividades económicas del país para apoyar la toma de decisiones.

La metodología que presenta el INEGI para la estimación oportuna del PIB Trimestral de México utiliza información estadística oportuna de las fuentes directas (encuestas en establecimientos y en hogares y los registros administrativos de diversas dependencias de gobierno) y los cálculos de la información faltante, que se hacen a través de modelos econométricos, para la integración del dato final. Esta integración se hace conforme a la metodología del Sistema de Cuentas Nacionales de México (SCNM).

Entre las virtudes de esta metodología está la precisión del dato estimado respecto al dato del cálculo tradicional. Esto se debe a que solo se estima una parte del trimestre de referencia (con cerca del 75%, aproximadamente, de información directa disponible) y a la rigurosa selección de los modelos que pronostican los datos faltantes. La estimación se hace a partir de las 621 clases de actividad que comprenden el IGAE y que se tienen, de manera mensual, disponibles hasta el segundo mes del trimestre de referencia.

Es importante mencionar que esta estimación no reemplaza al cálculo tradicional del PIB Trimestral.

El presente documento maneja las variaciones porcentuales de las series originales y desestacionalizadas respecto al mismo trimestre del año anterior y con el trimestre inmediato anterior, este último únicamente para las cifras desestacionalizadas.


La gran mayoría de las series económicas se ven afectadas por factores estacionales, éstos son efectos periódicos que se repiten cada año y cuyas causas pueden considerarse ajenas a la naturaleza económica de las series, como son las festividades, el hecho de que algunos meses tienen más días que otros, los periodos de vacaciones escolares, el efecto del clima en las diferentes estaciones del año, y otras fluctuaciones estacionales como, por ejemplo, la elevada producción de juguetes en los meses previos a la Navidad provocada por la expectativa de mayores ventas en diciembre.



En este sentido, la desestacionalización o ajuste estacional de series económicas consiste en remover estas influencias intra-anales periódicas, debido a que su presencia dificulta diagnosticar o describir el comportamiento de una serie al no poder comparar adecuadamente un determinado trimestre con el inmediato anterior. Analizar la serie ajustada ayuda a realizar un mejor diagnóstico y pronóstico de la evolución de la misma, ya que facilita la identificación de la posible dirección de los movimientos que pudiera tener la variable en cuestión, en el corto plazo. Las cifras desestacionalizadas también incluyen el ajuste por los efectos de calendario (frecuencia de los días de la semana y, en su caso, la Semana Santa y año bisiesto). Cabe señalar que la serie desestacionalizada del Producto Interno Bruto total se calcula de manera independiente a la de sus componentes.

Las series originales se ajustan estacionalmente mediante el paquete estadístico X-13ARIMA-SEATS. Para conocer la metodología se sugiere consultar la siguiente liga:

<http://www.inegi.org.mx/app/biblioteca/ficha.html?upc=702825099060>

Asimismo, las especificaciones de los modelos utilizados para realizar el ajuste estacional están disponibles en el Banco de Información Económica, seleccionando el icono de información  correspondiente a las “series desestacionalizadas y de tendencia-ciclo” del PIB.

Los cálculos de corto plazo se alinean con las cifras anuales de las Cuentas de Bienes y Servicios, con excepción de la agricultura, aplicando la técnica Denton a nivel de clase de actividad económica, evitando que se interpreten de diferente manera resultados que pueden diferir por su grado de cobertura o por la fecha de su disponibilidad, pero nunca en su base conceptual.

Las principales fuentes de información para la estimación de los dos primeros meses del trimestre del PIB y las actividades que lo comprenden son: la Encuesta Mensual de la Industria Manufacturera, Encuesta Mensual sobre Empresas Comerciales, Estadística de la Industria Minerometalúrgica, Encuesta Nacional de Empresas Constructoras, Encuesta Mensual de Servicios, Registros Administrativos y Estadísticas socio-demográficas. Para el último mes se utilizan las encuestas de opinión y la información que se recibe de las fuentes anteriores con una oportunidad de 28 días.



Los datos que se presentan en este documento amplían la información que actualmente difunde el INEGI, la cual continuará generándose como parte de los resultados del SCNM, y se da a conocer en la fecha establecida en el Calendario de difusión de información estadística y geográfica y de Interés Nacional.

Las series de la estimación Oportuna del PIB Trimestral, podrán ser consultadas en la sección PIB y Cuentas Nacionales de México y en el Banco de Información Económica (BIE), de la página en Internet del Instituto www.inegi.org.mx.