

## ENCUESTA NACIONAL DE OCUPACIÓN Y EMPLEO<sup>1</sup> CIFRAS DEL PRIMER TRIMESTRE DE 2020 PARA BAJA CALIFORNIA SUR

El INEGI presenta los resultados trimestrales de la Encuesta Nacional de Ocupación y Empleo (ENOE) para el trimestre enero-marzo de 2020:

- La Población Desocupada (entendida como aquella que no trabajó siquiera una hora durante la semana de referencia de la encuesta, pero manifestó su disposición para hacerlo e hizo alguna actividad por obtener empleo) se sitúa en 17 599 personas y la tasa de desocupación correspondiente es de 3.9% de la PEA.
- Para el primer trimestre de 2020, la Población Económicamente Activa (PEA)<sup>2</sup> de la entidad asciende a 451 947 personas que representan 68.4% de la población de 15 años y más. De ésta, 434 348 se encuentran ocupadas.
- Si se considera el tamaño de la unidad económica, los micronegocios registran el mayor número de empleos, con 43.1% del total en el ámbito no agropecuario.

### Se anexa Nota Técnica

Para consultas de medios y periodistas, contactar a: [rocio.reynosa@inegi.org.mx](mailto:rocio.reynosa@inegi.org.mx)  
Teléfono: 612 123 6236 Ext. 6833

Dirección Regional Noroeste / Coordinación Estatal Baja California Sur



<sup>1</sup> Los datos de la ENOE están ajustados a las proyecciones demográficas del Consejo Nacional de Población (CONAPO), 2010-2050, publicadas el 16 de abril de 2013.

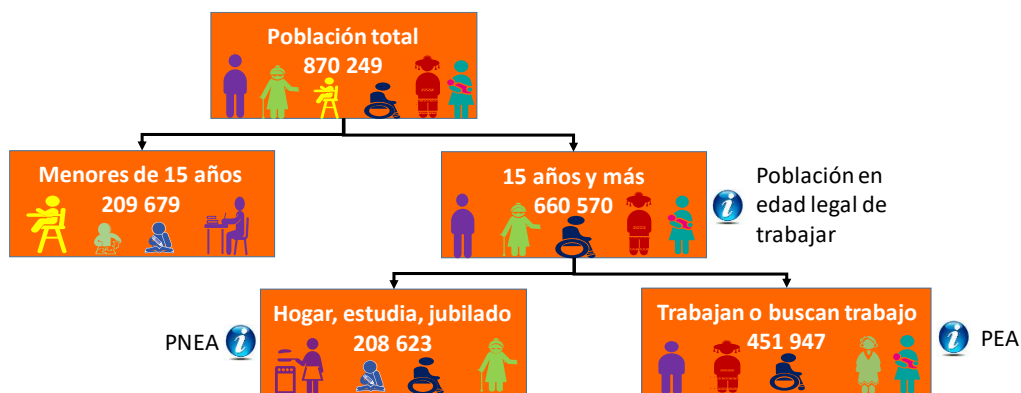
<sup>2</sup> Población de 15 y más años que durante el periodo de referencia realizó una actividad económica (población ocupada) o buscó activamente hacerlo (población desocupada en las últimas cuatro semanas), siempre y cuando haya estado dispuesta a trabajar en la semana de referencia.



## NOTA TÉCNICA ENCUESTA NACIONAL DE OCUPACIÓN Y EMPLEO CIFRAS DEL PRIMER TRIMESTRE DE 2020 PARA BAJA CALIFORNIA SUR<sup>3</sup>

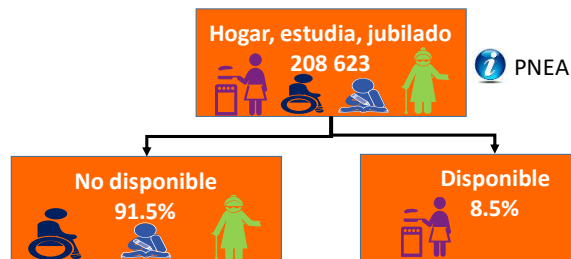
El Instituto Nacional de Estadística y Geografía (INEGI) da a conocer los resultados de la Encuesta Nacional de Ocupación y Empleo (ENOE), correspondientes al primer trimestre de 2020 para el estado de Baja California Sur.

### ***Población en edad de trabajar***



De acuerdo con las leyes de nuestro país, la edad legal para entrar al mercado laboral es desde los 15 años, razón por la cual el empleo se mide a partir de esa edad. En Baja California Sur, la población en edad de trabajar es de 660 570 personas, donde la proporción de hombres (51.1%) supera la de mujeres (48.9 por ciento).

Algunas personas que tienen la edad para participar en el mercado laboral no lo hacen, pues se dedican a estudiar, a los quehaceres del hogar, son jubilados, pensionados o tienen una incapacidad que no les permite hacerlo. Ellos forman la Población No Económicamente Activa (PNEA)<sup>4</sup>, la cual asciende a 208 623 personas.



<sup>3</sup> Los datos de la ENOE están ajustados a las proyecciones demográficas del Consejo Nacional de Población (CONAPO), 2010-2050, publicadas el 16 de abril de 2013.

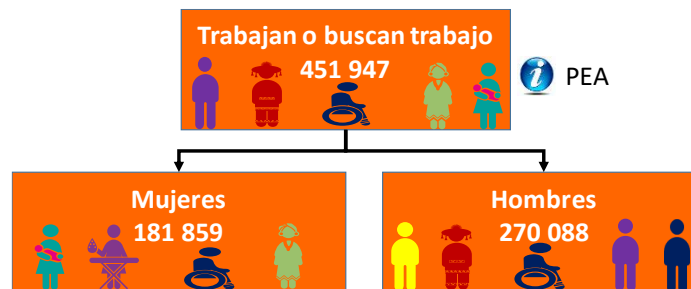
<sup>4</sup> Población de 15 años y más que durante el periodo de referencia no realizó ni tuvo una actividad económica, ni buscó desempeñar una en algún momento del mes anterior al día de la entrevista.



De la PNEA, algunas personas declararon que bajo ciertas circunstancias aceptarían incorporarse al mercado de trabajo; a esta población se le conoce como Disponible y representa 8.5 por ciento. En contraste, 91.5% se declaró como No Disponible.

Una característica de la PNEA es que se compone mayoritariamente por mujeres, pues 68 de cada 100 No Económicamente Activos corresponden a este grupo y 32 al de hombres. Esto se debe a que muchas de ellas trabajan en sus hogares y no en el mercado laboral. Si comparamos la PNEA de este trimestre con la del primero de 2019, se observa un aumento de 3.2% en las mujeres, en tanto que en los hombres se registró un incremento de 13.2 por ciento.

Por otra parte, tenemos a las personas que sí están en el mercado laboral, ya sea ocupados o buscando activamente empleo. A este conjunto se le denomina Población Económicamente Activa (PEA)<sup>5</sup> y la ENOE reporta que hay 451 947 personas en esta categoría. Comparada con el mismo trimestre del año anterior, la PEA aumentó 4.7%, lo que significa que probablemente algunos inactivos ingresaron al mercado de trabajo (dejaron de ser estudiantes, desistieron de los quehaceres del hogar, etcétera).



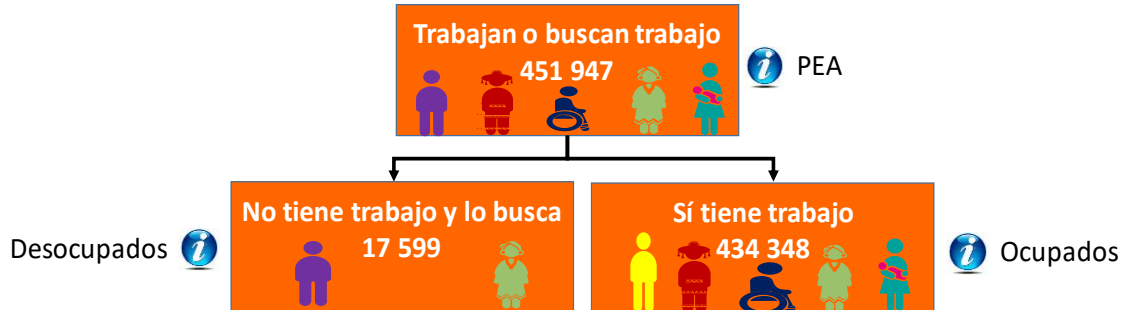
A diferencia de la PNEA, en la PEA hay más hombres que mujeres, pues en este trimestre 270 088 de los Económicamente Activos pertenecen al primer grupo y 181 859 al segundo.

Como se comentó anteriormente, de las 660 570 personas en edad legal de trabajar, hay 451 947 trabajando o buscando trabajo. En otras palabras, de cada 100 personas en edad de trabajar 68 lo hacen o pretenden hacerlo. A esto se le llama Tasa de Participación Económica (TPE) y es un indicador de la incorporación de la población en las actividades económicas.

Existen diferencias importantes en la TPE de la población masculina y femenina. En Baja California Sur, en este trimestre, 80 de cada 100 hombres son económicamente activos, mientras que de las mujeres 56 de cada 100 lo son.

<sup>5</sup> Población de 15 y más años que durante el periodo de referencia realizó una actividad económica (población ocupada) o buscó activamente hacerlo (población desocupada en las últimas cuatro semanas), siempre y cuando haya estado dispuesta a trabajar en la semana de referencia.

## Población ocupada



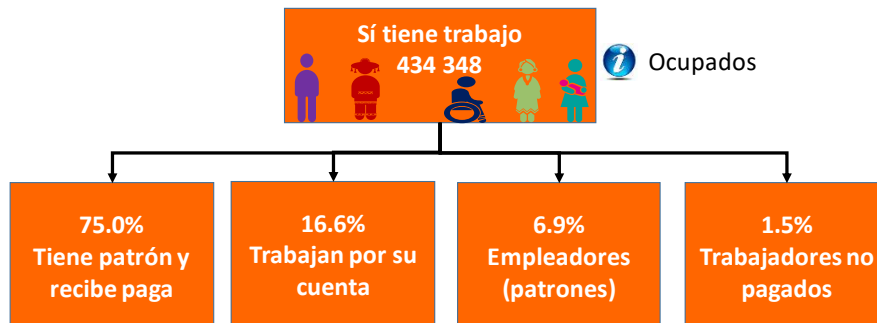
Al interior de la PEA es posible identificar a la población que participa en la producción de bienes y servicios (población ocupada), cuyo monto se estima en 434 348 personas, es decir, 96.1% de la PEA.

La población ocupada total en la entidad aumentó 18 480 personas durante el primer trimestre de 2020, respecto al mismo periodo de 2019, esto representa una variación anual de 4.4 por ciento.

La ocupación formal de la economía se incrementó 3.4%, de manera anualizada, mientras que aquellos que se encuentran en la informalidad crecieron 6.2 por ciento.

Por la posición que tienen las personas en el desempeño de su trabajo, 75% son subordinados y remunerados (tienen un patrón y reciben paga), 16.6% laboran por cuenta propia, 6.9% son empleadores y 1.5% corresponde a trabajadores no remunerados o no pagados.

## Posición en el trabajo de la población ocupada



Del primer trimestre de 2019 al mismo periodo de 2020, los trabajadores no remunerados aumentaron 25.5%, los empleadores 15.2%, los que laboran por cuenta propia 12.2%, y finalmente, los subordinados y remunerados 1.7 por ciento.

Al igual que en el resto del país, en Baja California Sur las microempresas son las principales empleadoras de la población ocupada:

**De cada 100 ocupados en Baja California Sur:**

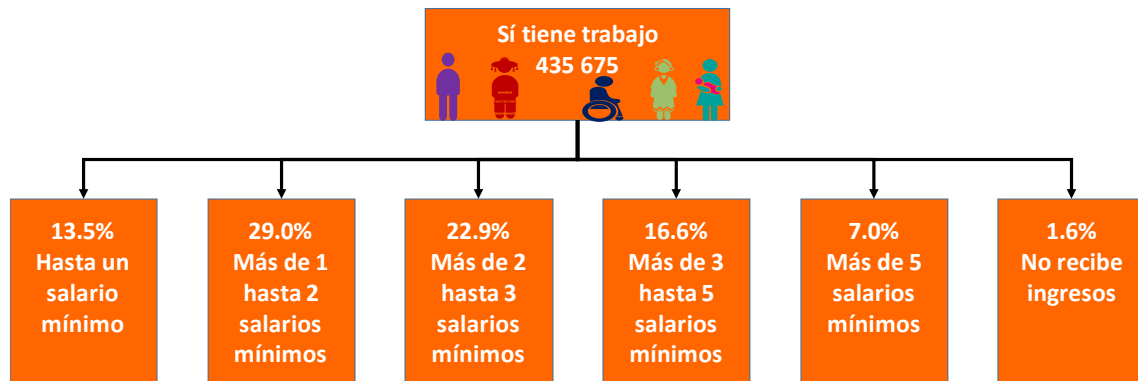


Comparado con los datos del primer trimestre de 2019, la ocupación en el gobierno se incrementó 21.6%, en los micronegocios 6.9% y en las pequeñas 4.2 por ciento; mientras que en los grandes establecimientos se registró una disminución de (-)16.4%, al igual que en las empresas medianas con (-)10.5 por ciento.

En la distribución de la población ocupada por duración de la jornada de trabajo, se aprecia que, en Baja California Sur, la mayor proporción labora entre 35 y 48 horas a la semana con 49.5%, siendo 48.5% en el caso de los hombres y 51% en las mujeres.

Según el nivel de ingresos, menos de la mitad de los ocupados (46.5%) percibe más de dos salarios mínimos; en los varones la proporción es de 53.3% y en las mujeres 36.3 por ciento.

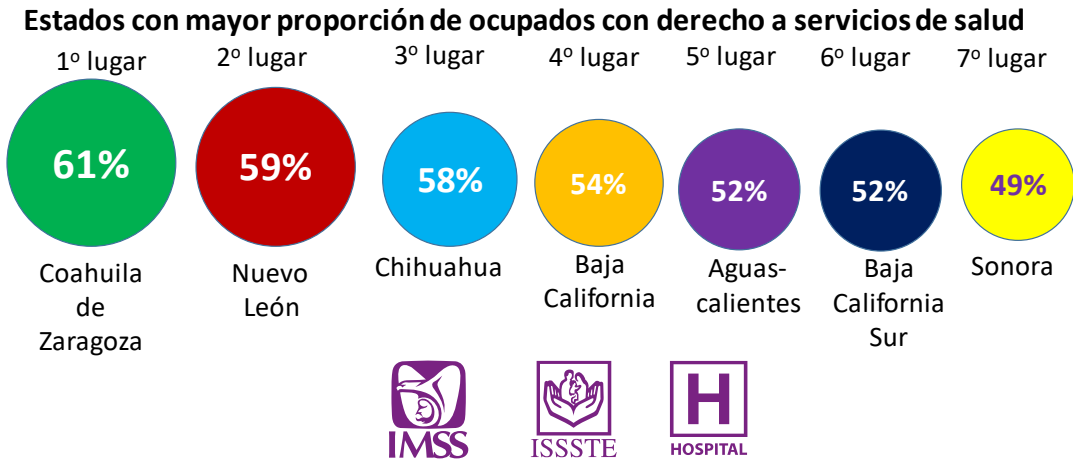
**Nivel de ingresos de la población ocupada**



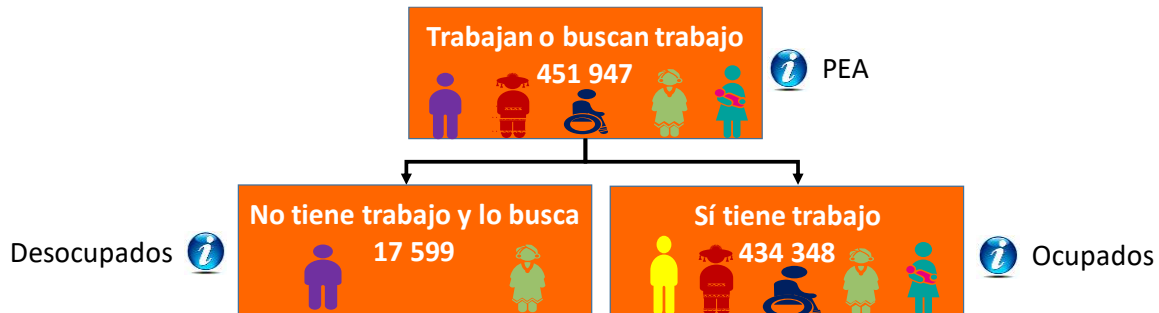
No incluye no especificado



En cuanto al acceso a instituciones de salud, de cada 100 personas ocupadas, 52 cuentan con este beneficio; Baja California Sur se ubica en el sexto lugar entre las entidades con las más altas proporciones de ocupados con esta prestación.



### ***Población desocupada***

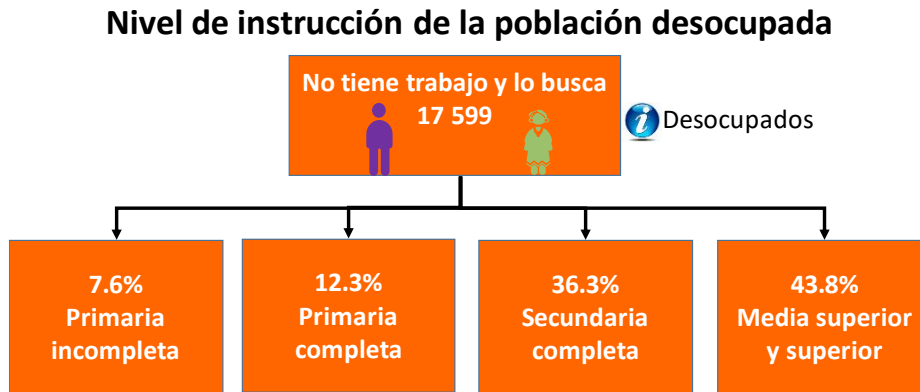


En el estado, se estima que el número de desocupados en el primer trimestre de 2020 suma 17 599 personas, esto es 3.9% de la PEA, proporción mayor a la observada en el mismo trimestre de 2019 (3.7 por ciento); el indicador nacional registró 3.4 por ciento.

Entre los ocho estados de la región norte, la tasa de desocupación de la entidad se encuentra en la tercera posición con 3.9%, teniendo Coahuila la mayor con 4.7%, en tanto que la menor corresponde a Baja California, con 2.2 por ciento. La población desocupada por grupos de edad indica que, entre los sudcalifornianos, el porcentaje más alto se ubica en el rango de 15 a 24 años con 46.9%, siendo el de los hombres mayor (52.5%) al de las mujeres (40.2 por ciento).



Considerando a la población desocupada según su nivel de escolaridad, se observa que 43.8% cuenta con educación media superior y superior y 36.3% con secundaria completa.



Otros rasgos importantes de este grupo de población indican que 92.2% de los desocupados tienen experiencia laboral. Además, 57.3% manifestó haber buscado un empleo o trató de iniciar un negocio por un periodo de hasta un mes, el resto representa a las personas con mayor tiempo en esta situación.

La información contenida en este documento es generada por el INEGI con base en la Encuesta Nacional de Ocupación y Empleo y se da a conocer en la fecha establecida en el Calendario de difusión de información estadística y geográfica y de Interés Nacional.

Las cifras aquí mencionadas pueden obtenerse en los centros de información del INEGI y en los sitios en Internet del propio Instituto (<https://www.inegi.org.mx/programas/enoe/15ymas/>) y de la Secretaría del Trabajo y Previsión Social ([www.stps.gob.mx](http://www.stps.gob.mx)), instituciones que se esfuerzan en proporcionar a la sociedad, cada día, más y mejor información sobre el comportamiento del mercado laboral mexicano.

Las series originales se ajustan estacionalmente mediante el paquete estadístico X13ARIMA-SEATS. Para conocer la metodología se sugiere consultar la siguiente liga: <http://www.inegi.org.mx/app/biblioteca/ficha.html?upc=702825099060>.

Con esta información el INEGI brinda indicadores para contribuir al conocimiento de las características sociodemográficas de la población en Baja California Sur. Consulte este documento en la Sala de Prensa del INEGI, en el sitio [www.inegi.org.mx](http://www.inegi.org.mx), en: <https://www.inegi.org.mx/app/saladeprensa/>



### ***Nota al usuario***

La Encuesta Nacional de Ocupación y Empleo (ENOE) está diseñada para ofrecer resultados trimestrales en materia de ocupación y empleo expresados en valores absolutos. En las encuestas en hogares –como es el caso de la ENOE–, los datos absolutos se ajustan a proyecciones demográficas elaboradas por el Consejo Nacional de Población (CONAPO), que deben actualizarse cada vez que se dispone de nuevos datos de población. En este contexto, las cifras que se presentan están ajustadas a las proyecciones demográficas que actualizó el CONAPO el 16 de abril de 2013.

Con el propósito de que los usuarios de la ENOE puedan comparar datos homogéneos, el INEGI sustituyó la serie trimestral de la encuesta, cuyas cifras provisionales venía elaborando con base en un ejercicio interno de estimación poblacional, a partir de los resultados definitivos del Censo de Población y Vivienda de 2010 (del primer trimestre de 2010 al primero de 2013), por los datos ya ajustados a los niveles poblacionales de dichas proyecciones demográficas del CONAPO.

Para mayor detalle, se puede consultar la nota sobre “Resultados ajustados a las proyecciones demográficas 2010 del CONAPO” en la siguiente liga:

<https://www.inegi.org.mx/programas/enoe/15ymas/default.html>

Además, en virtud de la reforma constitucional que elevó la edad legal mínima para trabajar de los 14 a los 15 años, los resultados de la ENOE están referidos al universo de personas de 15 años en adelante.