

**ÍNDICE GLOBAL DE PERSONAL OCUPADO DE LOS SECTORES ECONÓMICOS  
CIFRAS DE NOVIEMBRE DE 2019  
(Cifras desestacionalizadas)**

- El Índice Global de Personal Ocupado de los Sectores Económicos (IGPOSE), con cifras desestacionalizadas, en noviembre de 2019 registró un nivel de 110.3 puntos por lo que no representó variación con respecto al mes anterior.
- En su comparativo anual, este índice tampoco presentó variación con relación a noviembre de 2018.

El Instituto Nacional de Estadística y Geografía (INEGI) da a conocer los resultados del Índice Global de Personal Ocupado de los Sectores Económicos (IGPOSE) durante noviembre de 2019.

Con cifras desestacionalizadas, el IGPOSE alcanzó un nivel de 110.3 puntos en noviembre de 2019 y no presentó variación respecto al mes y año previo.

**ÍNDICE GLOBAL DE PERSONAL OCUPADO DE LOS SECTORES ECONÓMICOS  
DURANTE EL MES DE NOVIEMBRE  
CIFRAS DESESTACIONALIZADAS  
(Índice Base 2013=100)**

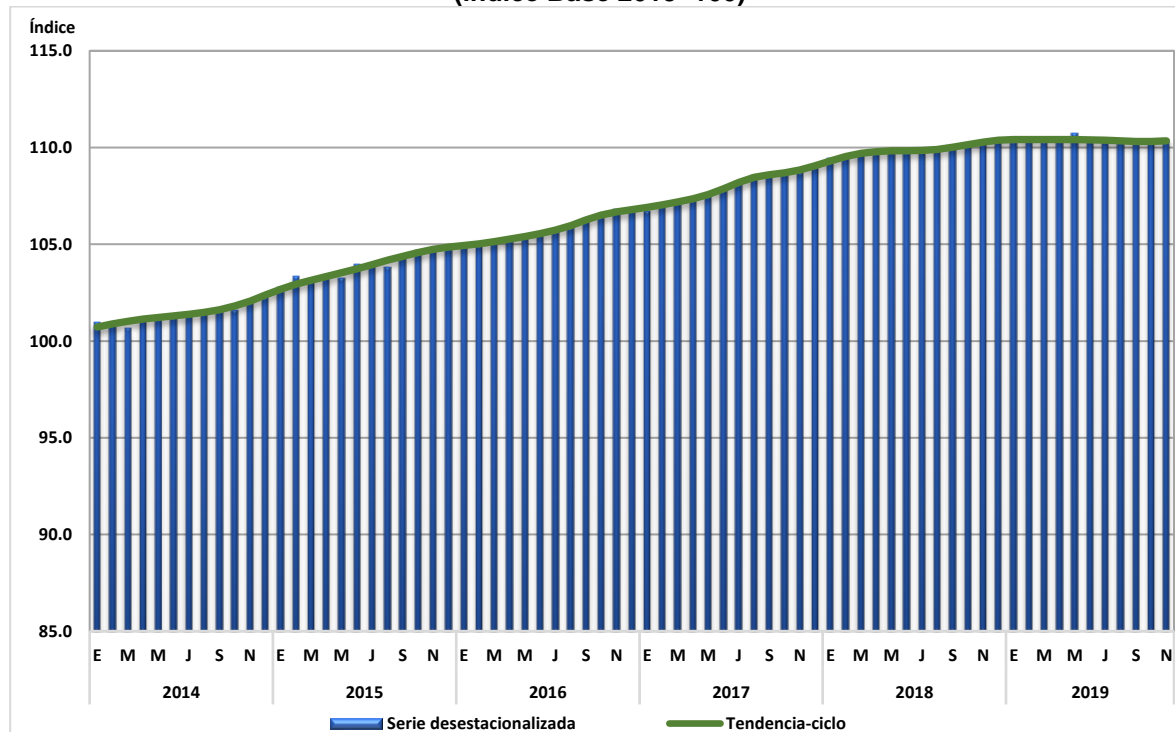
Año	Índice	Variación porcentual respecto al	
		Mes previo	Mismo mes del año anterior
2018	110.3	0.2	1.5
2019	110.3	0.0	0.0

Fuente: INEGI.

Durante noviembre de 2018, este índice registró un nivel de 110.3 puntos, una variación mensual de 0.2% y un incremento de 1.5% con relación a noviembre de 2017.

El nivel más elevado para este índice es el registrado en mayo de 2019, con 110.8 puntos.

**ÍNDICE GLOBAL DE PERSONAL OCUPADO DE LOS SECTORES ECONÓMICOS  
CIFRAS DESESTACIONALIZADAS  
(Índice Base 2013=100)**



Fuente: INEGI.

La publicación del IGPOSE para el año 2020 se realiza en apego a las fechas que se encuentran publicadas en el Calendario de difusión de información estadística, geográfica y de Interés Nacional del INEGI.

La difusión del IGPOSE se realiza a través de la página del INEGI [www.inegi.org.mx](http://www.inegi.org.mx), en las secciones:

Tema: <https://www.inegi.org.mx/temas/personalo/>

Programa: [www.inegi.org.mx/programas/igpose/2013/](http://www.inegi.org.mx/programas/igpose/2013/)

Banco de Información Económica (BIE): [www.inegi.org.mx/sistemas/bie/](http://www.inegi.org.mx/sistemas/bie/)

**Se anexa Nota Técnica**

Para consultas de medios y periodistas, contactar a: [comunicacionsocial@inegi.org.mx](mailto:comunicacionsocial@inegi.org.mx) o llamar al teléfono (55) 52-78-10-00, exts. 1134, 1260 y 1241.

Dirección de Atención a Medios / Dirección General Adjunta de Comunicación





## NOTA TÉCNICA

### ÍNDICE GLOBAL DE PERSONAL OCUPADO DE LOS SECTORES ECONÓMICOS CIFRAS DE NOVIEMBRE DE 2019

El Instituto Nacional de Estadística y Geografía (INEGI) informa los resultados del Índice Global de Personal Ocupado de los Sectores Económicos (IGPOSE) al mes de noviembre de 2019.

El IGPOSE es un índice que une en un solo producto estadístico los datos de personal ocupado que reportan las encuestas económicas para los sectores construcción, industrias manufactureras, comercio y servicios privados no financieros, fortaleciendo la infraestructura estadística sobre el tema del empleo, lo que coadyuva en el diseño, instrumentación y evaluación de políticas públicas enfocadas al mercado laboral de México.

En este contexto, es relevante disponer de un indicador a partir del enfoque de la demanda, es decir, que muestre la evolución del personal ocupado que requieren las unidades económicas para efectuar sus procesos productivos.

Se dispone de una serie mensual que inicia en enero de 2008 y su difusión se realiza a los 60 días después de concluido el periodo de referencia.

#### ***Cifras desestacionalizadas.***

Con cifras desestacionalizadas, durante el mes de noviembre de 2019 el IGPOSE registró un nivel de 110.3 puntos, sin variación con respecto al mes y año previo.

**Cuadro 1**  
**ÍNDICE GLOBAL DE PERSONAL OCUPADO DE LOS SECTORES ECONÓMICOS**  
**DURANTE EL MES DE NOVIEMBRE**  
**CIFRAS DESESTACIONALIZADAS**  
**(Índice Base 2013=100)**

Año	Índice	Variación porcentual respecto al	
		Mes previo	Mismo mes del año anterior
2018	110.3	0.2	1.5
2019	110.3	0.0	0.0

Fuente: INEGI.

En noviembre de 2018 el índice alcanzó un nivel de 110.3 puntos, una variación mensual de 0.2% y un incremento de 1.5% en comparación con noviembre de 2017.

En el mes de noviembre respecto al mes previo se han registrado variaciones positivas en los periodos 2009-2011, 2013-2014, 2016 y 2018. Únicamente el año 2008 presenta una variación mensual negativa durante noviembre. Los años 2012, 2015, 2017 y 2019 no presentaron variación para dicho mes.

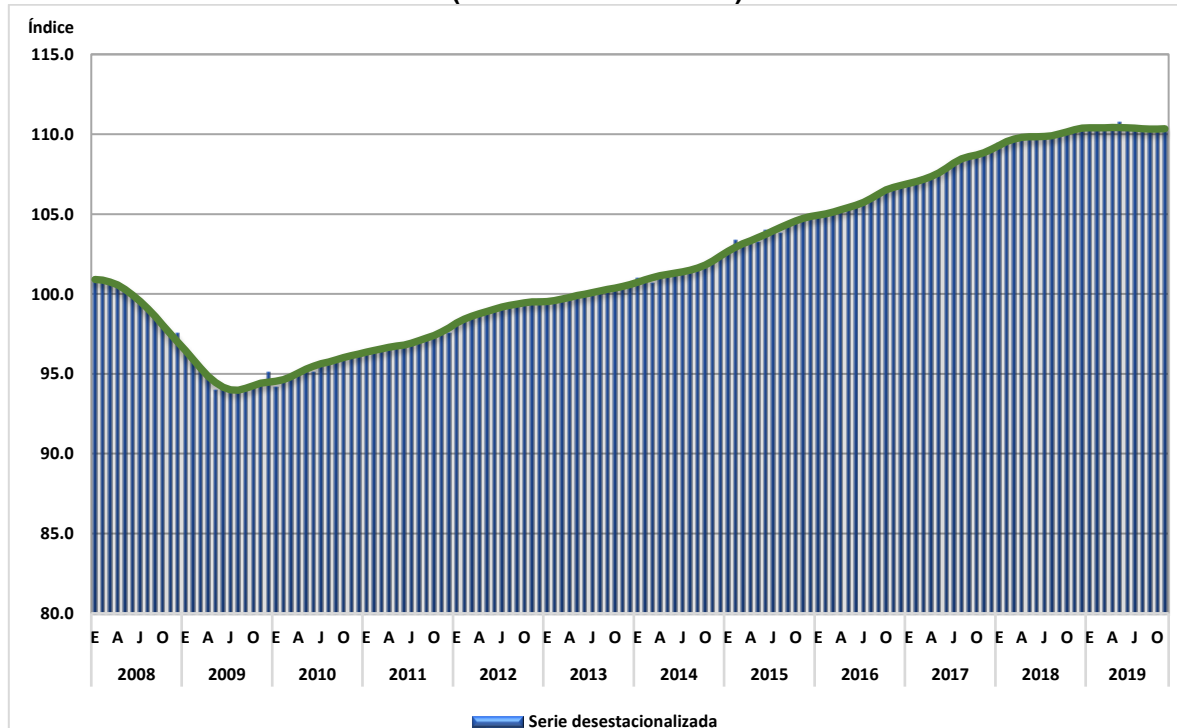
**Cuadro 2**  
**ÍNDICE GLOBAL DE PERSONAL OCUPADO DE LOS SECTORES ECONÓMICOS**  
**ENERO DE 2008 – NOVIEMBRE DE 2019**  
**SERIE DESESTACIONALIZADA**  
**(Índice Base 2013=100)**

Año	Índice, Variación Anual y Mensual	Mes											
		Ene	Feb	Mar	Abr	May	Jun	Jul	Ago	Sep	Oct	Nov	Dic
2008	Índice	100.7	100.9	100.8	100.6	100.3	99.8	99.5	99.2	98.5	98.1	97.4	97.5
	VM %	-	0.2	-0.1	-0.2	-0.3	-0.5	-0.3	-0.3	-0.7	-0.4	-0.7	0.1
	VA %	-	-	-	-	-	-	-	-	-	-	-	-
2009	Índice	96.6	95.9	95.3	94.9	94.0	94.2	93.9	93.9	94.1	94.3	94.5	95.1
	VM %	-1.0	-0.7	-0.6	-0.5	-0.9	0.2	-0.3	0.0	0.2	0.2	0.3	0.6
	VA %	-4.2	-5.0	-5.5	-5.7	-6.3	-5.6	-5.6	-5.3	-4.5	-3.9	-3.0	-2.5
2010	Índice	94.2	94.6	94.8	95.1	95.4	95.1	95.6	95.7	95.9	96.0	96.2	96.3
	VM %	-0.9	0.4	0.2	0.3	0.3	-0.3	0.6	0.1	0.1	0.1	0.2	0.1
	VA %	-2.5	-1.4	-0.5	0.2	1.5	1.0	1.8	1.9	1.9	1.8	1.8	1.3
2011	Índice	96.3	96.4	96.6	96.7	96.6	96.8	96.9	97.0	97.3	97.4	97.5	97.6
	VM %	-0.1	0.2	0.2	0.1	-0.1	0.2	0.1	0.1	0.2	0.2	0.1	0.0
	VA %	2.2	2.0	1.9	1.8	1.3	1.8	1.4	1.3	1.5	1.5	1.4	1.3
2012	Índice	98.3	98.4	98.7	98.6	98.9	99.2	99.2	99.2	99.4	99.5	99.4	99.6
	VM %	0.7	0.2	0.2	-0.1	0.3	0.3	0.0	0.0	0.2	0.1	0.0	0.2
	VA %	2.1	2.1	2.1	1.9	2.3	2.4	2.3	2.2	2.2	2.1	2.0	2.1
2013	Índice	99.4	99.6	99.7	99.8	99.9	99.9	100.1	100.2	100.3	100.3	100.5	100.5
	VM %	-0.2	0.2	0.1	0.2	0.1	0.0	0.1	0.2	0.0	0.1	0.2	0.0
	VA %	1.1	1.2	1.0	1.3	1.1	0.8	0.9	1.1	0.9	0.9	1.1	0.9
2014	Índice	101.0	100.9	100.6	101.2	101.3	101.2	101.4	101.5	101.6	101.6	102.1	102.3
	VM %	0.5	0.0	-0.3	0.5	0.1	-0.1	0.2	0.1	0.1	0.0	0.5	0.1
	VA %	1.6	1.4	1.0	1.3	1.3	1.3	1.3	1.3	1.4	1.3	1.6	1.8
2015	Índice	102.8	103.3	103.1	103.3	103.2	104.0	104.0	103.8	104.3	104.7	104.7	104.9
	VM %	0.5	0.6	-0.2	0.2	-0.1	0.7	0.0	-0.2	0.5	0.4	0.0	0.2
	VA %	1.8	2.4	2.4	2.2	1.9	2.7	2.6	2.3	2.6	3.1	2.5	2.5
2016	Índice	105.0	104.9	105.1	105.3	105.4	105.6	105.7	105.9	106.3	106.5	106.8	106.7
	VM %	0.1	-0.1	0.2	0.2	0.1	0.2	0.1	0.2	0.4	0.2	0.3	0.0
	VA %	2.2	1.5	2.0	1.9	2.1	1.6	1.6	2.0	1.9	1.7	2.0	1.8
2017	Índice	106.7	107.1	107.3	107.3	107.5	107.9	108.2	108.6	108.6	108.7	108.7	109.1
	VM %	0.0	0.4	0.2	0.0	0.2	0.3	0.4	0.3	0.0	0.1	0.0	0.3
	VA %	1.6	2.1	2.1	1.9	2.0	2.1	2.4	2.5	2.1	2.0	1.8	2.2
2018	Índice	109.5	109.5	109.7	109.8	109.8	109.8	109.9	109.9	110.0	110.1	110.3	110.4
	VM %	0.4	0.0	0.2	0.1	0.0	0.0	0.0	0.0	0.1	0.1	0.2	0.1
	VA %	2.6	2.2	2.3	2.4	2.2	1.8	1.5	1.2	1.3	1.3	1.5	1.2
2019	Índice	110.3	110.5	110.3	110.4	110.8	110.4	110.4	110.4	110.3	110.3	110.3	
	VM %	-0.1	0.1	-0.2	0.1	0.3	-0.3	-0.1	0.0	0.0	0.0	0.0	
	VA %	0.8	0.9	0.5	0.5	0.8	0.5	0.4	0.4	0.3	0.2	0.0	

Fuente: INEGI.

En este periodo, con cifras desestacionalizadas, el IGPOSE no presentó variación en comparación con el mismo mes del año previo. Para los meses de noviembre del periodo 2010-2018 este indicador ha registrado variaciones anuales positivas y en el año 2019 no presentó variación.

**Gráfica 1**  
**ÍNDICE GLOBAL DE PERSONAL OCUPADO DE LOS SECTORES ECONÓMICOS**  
**ENERO DE 2008 – NOVIEMBRE DE 2019**  
**SERIE DESESTACIONALIZADA Y DE TENDENCIA-CICLO**  
**(Índice Base 2013=100)**



Fuente: INEGI.

### ***Cifras originales.***

De acuerdo con la serie estadística disponible, se tienen variaciones anuales negativas únicamente en el periodo de enero de 2009 a marzo de 2010. En abril de 2010 y en todos los meses subsiguientes se han presentado variaciones anuales positivas.

En noviembre de 2019, el IGPOSE alcanzó 110.5 puntos lo que no significó variación al compararse con el mismo mes del año 2018 en el cual registró el mismo nivel y una variación anual de 1.4 por ciento.

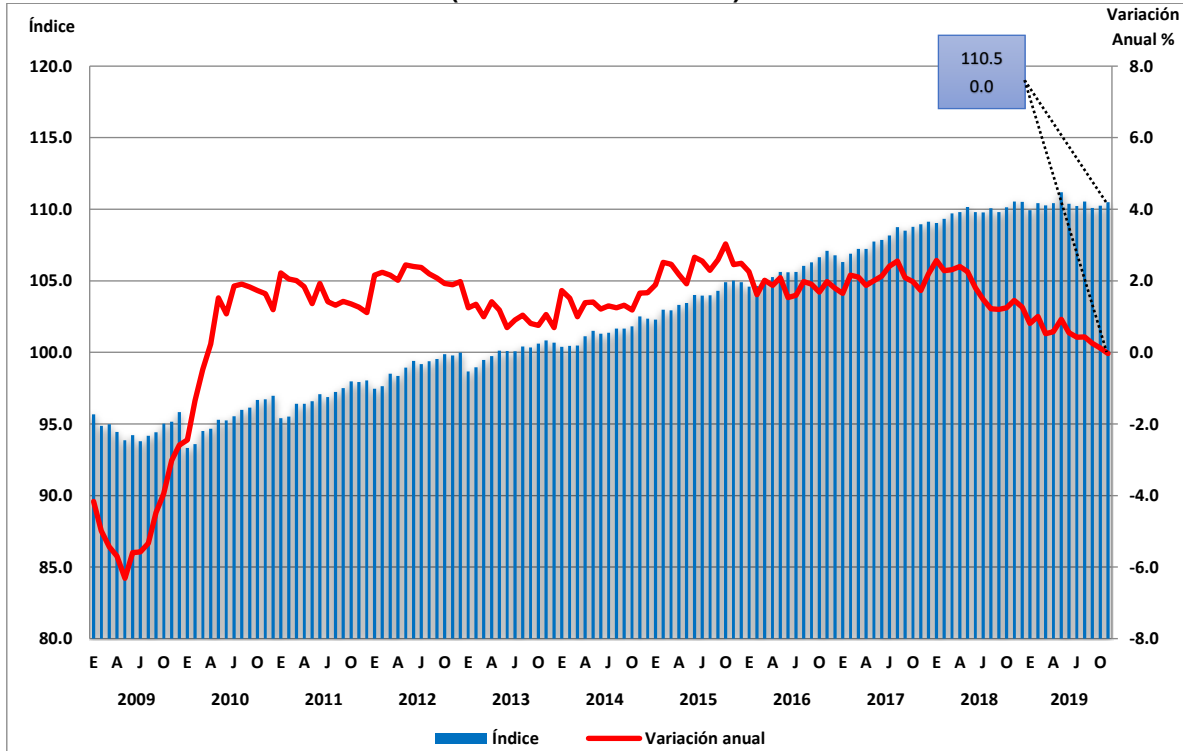


**Cuadro 3**  
**ÍNDICE GLOBAL DE PERSONAL OCUPADO DE LOS SECTORES ECONÓMICOS**  
**ENERO DE 2008 – NOVIEMBRE DE 2019**  
**CIFRAS ORIGINALES**  
**(Índice Base 2013=100)**

Año	Índices y Variación Anual	Mes											
		Ene	Feb	Mar	Abr	May	Jun	Jul	Ago	Sep	Oct	Nov	Dic
2008	Índice	99.8	99.8	100.4	100.2	100.2	99.8	99.3	99.5	98.8	98.9	98.1	98.4
	VA %	-	-	-	-	-	-	-	-	-	-	-	-
2009	Índice	95.7	94.9	95.0	94.4	93.9	94.2	93.8	94.2	94.4	95.0	95.2	95.8
	VA %	-4.2	-5.0	-5.4	-5.7	-6.3	-5.6	-5.6	-5.3	-4.5	-3.9	-3.0	-2.6
2010	Índice	93.3	93.6	94.5	94.7	95.3	95.2	95.5	96.0	96.1	96.7	96.7	97.0
	VA %	-2.4	-1.4	-0.5	0.2	1.5	1.1	1.9	1.9	1.8	1.7	1.6	1.2
2011	Índice	95.4	95.5	96.4	96.4	96.6	97.1	96.9	97.2	97.5	98.0	97.9	98.0
	VA %	2.2	2.1	2.0	1.8	1.4	1.9	1.4	1.3	1.4	1.4	1.3	1.1
2012	Índice	97.5	97.6	98.5	98.3	98.9	99.4	99.2	99.4	99.5	99.9	99.8	100.0
	VA %	2.2	2.2	2.2	2.0	2.4	2.4	2.4	2.2	2.1	1.9	1.9	2.0
2013	Índice	98.7	99.0	99.5	99.7	100.1	100.1	100.1	100.4	100.3	100.6	100.8	100.7
	VA %	1.2	1.3	1.0	1.4	1.2	0.7	0.9	1.0	0.8	0.7	1.1	0.7
2014	Índice	100.4	100.4	100.5	101.1	101.5	101.3	101.4	101.7	101.7	101.8	102.5	102.4
	VA %	1.7	1.5	1.0	1.4	1.4	1.2	1.3	1.2	1.3	1.2	1.7	1.7
2015	Índice	102.3	103.0	102.9	103.3	103.5	104.0	104.0	104.0	104.3	104.9	105.0	104.9
	VA %	1.9	2.5	2.5	2.2	1.9	2.7	2.6	2.3	2.6	3.0	2.5	2.5
2016	Índice	104.6	104.6	105.0	105.3	105.6	105.6	105.6	106.0	106.3	106.7	107.1	106.8
	VA %	2.3	1.6	2.0	1.9	2.1	1.5	1.6	2.0	1.9	1.7	2.0	1.8
2017	Índice	106.3	106.9	107.2	107.2	107.7	107.8	108.2	108.8	108.5	108.8	108.9	109.1
	VA %	1.7	2.2	2.1	1.9	2.0	2.1	2.4	2.5	2.1	2.0	1.7	2.2
2018	Índice	109.1	109.3	109.7	109.8	110.2	109.8	109.8	110.1	109.8	110.1	110.5	110.5
	VA %	2.6	2.3	2.3	2.4	2.3	1.8	1.5	1.2	1.2	1.2	1.4	1.3
2019	Índice	109.9	110.4	110.3	110.4	111.2	110.4	110.2	110.5	110.1	110.3	110.5	
	VA %	0.8	1.0	0.5	0.6	0.9	0.5	0.4	0.4	0.3	0.1	0.0	

Fuente: INEGI.

**Gráfica 2**  
**ÍNDICE GLOBAL DE PERSONAL OCUPADO DE LOS SECTORES ECONÓMICOS**  
**ENERO DE 2009 – NOVIEMBRE DE 2019**  
**CIFRAS ORIGINALES**  
**(Índice Base 2013=100)**



Fuente: INEGI.

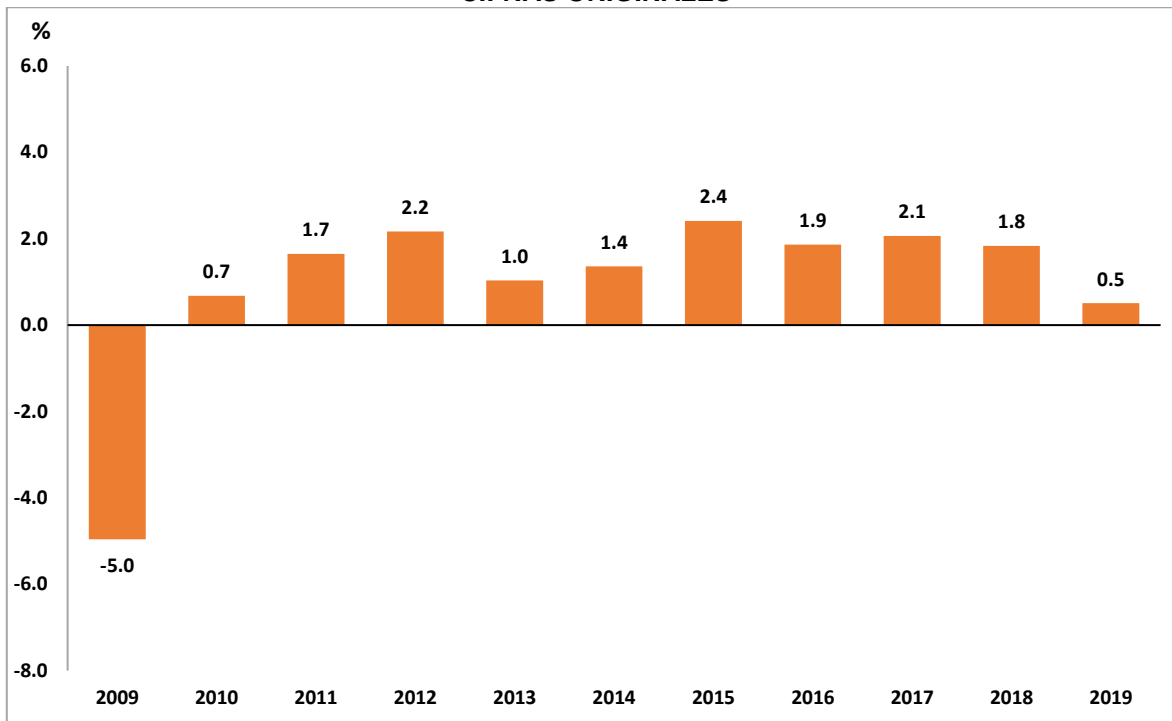
En noviembre de 2019 se registró una variación anual acumulada de 0.5% en comparación con el año previo. Dicha variación anual acumulada fue menor a la registrada para el mismo periodo de 2018 en la que presentó 1.8 por ciento.

La variación anual acumulada al mes de noviembre reporta su nivel máximo en el año 2015 con 2.4% y su nivel mínimo en el año 2009 con (-)5.0%, esto con relación al año previo respectivo.

Asimismo, la variación anual acumulada al mes de noviembre presenta variaciones positivas en los años 2010 (0.7%), 2011 (1.7%), 2012 (2.2%), 2013 (1.0%), 2014 (1.4%), 2015 (2.4%), 2016 (1.9%) y 2017 (2.1%), además de 2018 y 2019. El único año con una variación anual acumulada negativa en el periodo enero-noviembre es 2009 con (-)5.0 por ciento.



**Gráfica 3**  
**VARIACIÓN ANUAL ACUMULADA DEL ÍNDICE GLOBAL DE PERSONAL OCUPADO**  
**DE LOS SECTORES ECONÓMICOS**  
**PERIODO ENERO – NOVIEMBRE**  
**CIFRAS ORIGINALES**



Fuente: INEGI.

La publicación del IGPOSE para el año 2020 se realiza en apego a las fechas que se encuentran publicadas en el Calendario de difusión de información estadística y geográfica y de Interés Nacional del INEGI.

La difusión del IGPOSE se realiza a través de la página del INEGI ([www.inegi.org.mx](http://www.inegi.org.mx)), en las secciones:

Tema: [www.inegi.org.mx/temas/igpose/](http://www.inegi.org.mx/temas/igpose/)

Programa: [www.inegi.org.mx/programas/igpose/2013/](http://www.inegi.org.mx/programas/igpose/2013/)

Banco de Información Económica (BIE): [www.inegi.org.mx/sistemas/bie/](http://www.inegi.org.mx/sistemas/bie/)





## **Nota metodológica.**

En nuestro país, la generación y difusión de estadísticas laborales se remonta al año 1895, cuando se llevó a cabo el primer Censo de Población, conocido como de Revillagigedo. Dicho proyecto estuvo a cargo de la entonces Dirección General de Estadística, la cual se encontraba adscrita a la Secretaría de Fomento.

En años posteriores las estadísticas laborales se fueron fortaleciendo mediante diversas encuestas, que cada vez presentaban mayores niveles de representatividad, así como la implementación de nuevas recomendaciones internacionales que a su vez ampliaba la cobertura temática sobre el personal ocupado del país, hasta llegar en el año 2005 a la Encuesta Nacional de Ocupación y Empleo (ENOE)<sup>1</sup>.

En materia de generación de indicadores de empleo desde el enfoque de la demanda, no se cuenta con algún precedente en el país. El Departamento de Estadísticas del Trabajo de los Estados Unidos de América (BLS por sus siglas en inglés), genera desde hace décadas el indicador denominado *Nonfarm Payroll Employment*<sup>2</sup>, que es utilizado para medir el personal ocupado no agrícola en nómina de dicho país. Tal indicador, por sus características, representa la principal referencia conceptual para el cálculo del IGPOSE.

## **Importancia del nuevo índice.**

Los Censos Económicos 2014 (datos del año 2013) reportan un total de 21.6 millones de personas ocupadas en nuestro país, de las cuales aproximadamente 89.0% se encuentran laborando en los cinco sectores económicos contemplados en el cálculo del IGPOSE (empresas constructoras, industrias manufactureras, comercio al por mayor y al por menor y los servicios privados no financieros).

En concordancia con lo anterior, nueve de cada diez personas ocupadas son reportadas por unidades económicas de los cinco sectores señalados, lo que representa un poco más de 19 millones de personas en todo el país de acuerdo con los datos de los Censos Económicos.

De acuerdo con los alcances que tienen los diseños estadísticos de las encuestas económicas (Encuesta Nacional de Empresas Constructoras, Encuesta Mensual de la Industria Manufacturera, Encuesta Mensual sobre Empresas Comerciales y Encuesta Mensual de Servicios), que representan la fuente de información primordial para el cálculo del IGPOSE, se tiene una cobertura del 80.0% en relación con el total de personas ocupadas que reportan los Censos Económicos para tales sectores. Lo anterior, representa un total de 15.4 millones de personas ocupadas en el año 2013.

---

<sup>1</sup> Encuesta Nacional de Ocupación y Empleo (ENOE): <http://www.beta.inegi.org.mx/programas/enoe/15ymas/>

<sup>2</sup> La nota técnica y los principales resultados se encuentran en: <https://www.bls.gov/news.release/empsit.toc.htm>



## **Fuentes de Información.**

Las encuestas de Empresas Constructoras, de Industrias Manufactureras, de Empresas Comerciales y de Servicios, Base 2013, representan el principal insumo para el cálculo del IGPOSE.

A continuación, se describen los aspectos generales de cada una de las fuentes de información.

**Encuesta Nacional de Empresas Constructoras (ENEC).** Tiene como objetivo principal garantizar la generación de estadísticas básicas que muestren el comportamiento económico de coyuntura de las principales variables del sector construcción del país.

La ENEC tiene un diseño probabilístico y estratificado. Contempla cinco estratos o tamaños de empresa, de los cuales el primero es considerado de certeza, ya que incorpora a todas las empresas más grandes.

**Encuesta Mensual de la Industria Manufacturera (EMIM).** Tiene como objetivo principal generar información básica que muestre el comportamiento económico de coyuntura del sector manufacturero en México.

Se consideran únicamente 239 clases de actividad de las más de 290 pertenecientes al Sector 31-33 Industrias Manufactureras medidas por el Censo Económico, por la importancia y/o representatividad que tienen éstas en el valor de los ingresos totales del sector, lo que permite alcanzar una cobertura de más del 89.0% por parte de la EMIM.

**Encuesta Mensual sobre Empresas Comerciales (EMEC).** Su objetivo principal es proporcionar información que muestre el comportamiento económico de coyuntura de las principales variables del comercio interior del país.

En virtud de las características muy particulares de cada dominio de estudio, se tomaron diferentes criterios para la definición del esquema de muestreo. No probabilístico para dieciocho ramas, en siete dominios de estudio con cobertura mayor o igual al 80.0% de los ingresos y once dominios más con cobertura mayor o igual al 60.0% y menor al 80% de los ingresos del Censo Económico 2014 y con esquema probabilístico en veintidós dominios de estudio.

**Encuesta Mensual de Servicios (EMS).** Tiene como objetivo proporcionar información que muestre el comportamiento económico de coyuntura de las principales actividades de los Servicios Privados no Financieros del país.

El diseño muestral se caracterizó por ser no probabilístico para 61 dominios de estudio y probabilístico para 48 dominios. En conjunto se alcanza una cobertura del 94.0% de los ingresos del sector.



**Estadísticas de la Industria Manufacturera, Maquiladora y de Servicios de Exportación (IMMEX).** Su objetivo es ofrecer estadística de corto plazo que muestren las características y evolución de las actividades económicas en el contexto del propio programa.

### **Cálculo del IGPOSE.**

La variable implicada en los cálculos es el personal ocupado total que considera el personal dependiente como el no dependiente de la razón social.

Una vez que se cuenta con el personal ocupado reportado mensualmente por cada encuesta, así como la información proveniente de los establecimientos con programa IMMEX, se realiza el proceso de integración de las fuentes, para así contar con el insumo principal requerido en la generación del IGPOSE.

Para calcular el ponderador que será aplicado en cada sector, se tomó la representatividad de cada uno de ellos en el total del Valor Agregado Censal Bruto de los Censos Económicos 2014.

En cada mes se generan índices simples de personal ocupado a nivel sector. El año base es 2013. Dichos índices se calculan aplicando la fórmula siguiente.

$$IS_k = \frac{PO_{ijk}}{\frac{1}{n} \sum_{i=1}^{n=12} PO_{i,2013,k}}$$

Donde:

$IS_k$  : Índice simple del k-ésimo sector

$PO_{ijk}$  : Personal ocupado total del i-ésimo mes en el j-ésimo año del k-ésimo sector

$PO_{i,2013,k}$  : Personal ocupado total del i-ésimo mes en el año 2013 del k-ésimo sector

A partir de los índices simples y el ponderador, se obtiene el índice ponderado, el cual contempla la cantidad de personal de cada sector y el peso que éstos tienen en función del Valor Agregado Censal Bruto.

Finalmente, el IGPOSE se obtiene por sumatoria de los índices ponderados de cada uno de los sectores económicos. Matemáticamente se aplica la siguiente expresión:

$$IGPOSE = \sum_{k=1}^{m=5} (IS_k) (P_k)$$



Sustituyendo:

$$IGPOSE = \sum_{k=1}^{m=5} \left( \frac{PO_{ijk}}{\frac{1}{n} \sum_{i=1}^{n=12} PO_{i,2013,k}} \right) (P_k)$$

Donde:

$IS_k$  : Índice simple del k-ésimo sector

$PO_{ijk}$  : Personal ocupado total del i-ésimo mes en el j-ésimo año del k-ésimo sector

$PO_{i,2013,k}$  : Personal ocupado total del i-ésimo mes en el año 2013 del k-ésimo sector

$P_k$  : Ponderador del k-ésimo sector

La serie estadística disponible, así como la metodología están publicadas en el sitio del INEGI ([www.inegi.org.mx](http://www.inegi.org.mx)) en las secciones:

Tema: <https://www.inegi.org.mx/temas/personalo/>

Programa: [www.inegi.org.mx/programas/igpose/2013/](http://www.inegi.org.mx/programas/igpose/2013/)

Banco de Información Económica (BIE): [www.inegi.org.mx/sistemas/bie/](http://www.inegi.org.mx/sistemas/bie/)

\* \* \* \* \*