

**ÍNDICES GLOBALES DE PERSONAL Y REMUNERACIONES  
DE LOS SECTORES ECONÓMICOS  
CIFRAS DE MAYO DE 2020  
(Cifras desestacionalizadas)**

- El Instituto Nacional de Estadística y Geografía (INEGI) difunde por primera vez los Índices Globales de Personal y Remuneraciones de los Sectores Económicos (IGPERSE), integrados por dos nuevos indicadores: el Índice Global de Remuneraciones de los Sectores Económicos (IGRESE) y el Índice Global de Remuneraciones Medias Reales de los Sectores Económicos (IGREMSE), además del Índice Global de Personal Ocupado de los Sectores Económicos (IGPOSE) que ya se venía difundiendo.
- Con cifras desestacionalizadas, en mayo de 2020 el IGPOSE registró un nivel de 103.1 puntos y presentó una disminución de (-)1.9% respecto a abril de 2020.
- Por otra parte, el IGRESE registró un nivel de 106.2 puntos y presentó una baja de (-)4.9% respecto a abril de 2020, con cifras desestacionalizadas.

El INEGI difunde por primera vez los Índices Globales de Personal y Remuneraciones de los Sectores Económicos, integrados por dos nuevos indicadores: el IGRESE y el IGREMSE, además del IGPOSE que ya se venía difundiendo.

Los índices globales, tienen como objetivo primordial representar una aproximación al personal ocupado y a las remuneraciones que reportan las encuestas económicas para los sectores construcción, industrias manufactureras, comercio y servicios privados no financieros, fortaleciendo la infraestructura estadística sobre la economía en su conjunto, lo que coadyuva en el diseño, instrumentación y evaluación de políticas públicas enfocadas al mercado laboral de México.

Con cifras desestacionalizadas, en mayo de 2020, el IGPOSE alcanzó un nivel de 103.1 puntos y presentó una disminución de (-)1.9% respecto al mes previo. Además, retrocedió (-)6.9%, respecto al mismo mes del año anterior.

Por su parte, el IGRESE registró un nivel de 106.2 puntos con una baja de (-)4.9% respecto al mes previo. Al compararse con mayo de 2019 tuvo un descenso de (-)9.7 por ciento.

El IGREMSE alcanzó un nivel de 103.0 puntos y tuvo una disminución de (-)3.8% respecto al mes previo. En su comparativo anual disminuyó (-)3.1 por ciento.

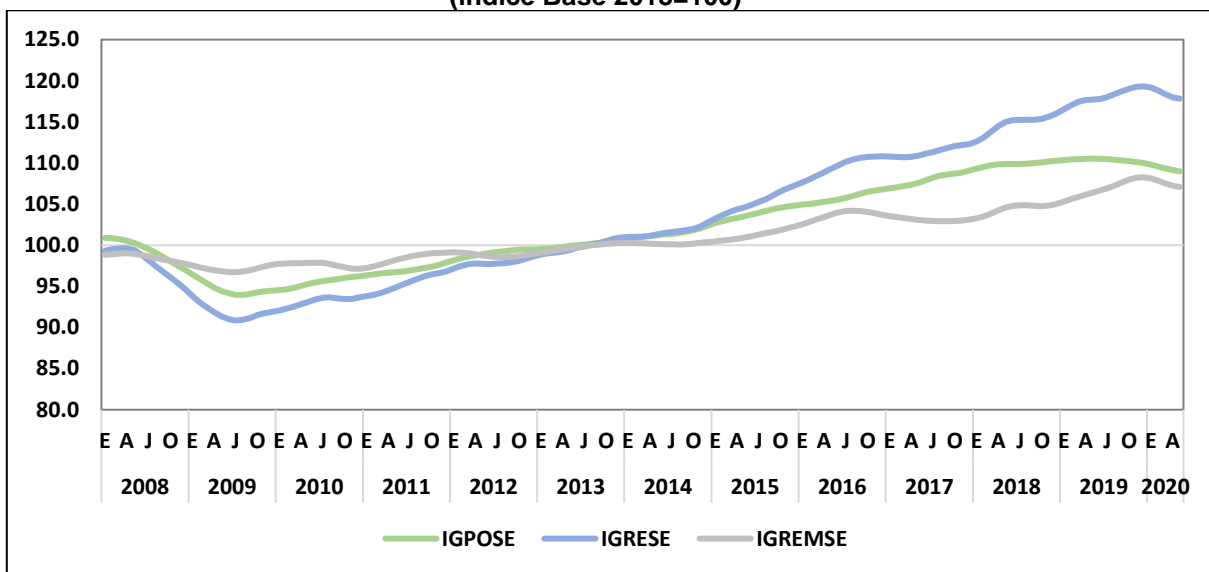
**ÍNDICES GLOBALES DE PERSONAL Y REMUNERACIONES DE LOS SECTORES ECONÓMICOS  
DURANTE MAYO DE 2020  
CIFRAS DESESTACIONALIZADAS  
(Índice Base 2013=100)**

Denominación	Índice	Variación porcentual respecto al:	
		Mes previo	Mismo mes del año anterior
<b>IGPOSE</b>	103.1	(-) 1.9	(-) 6.9
<b>IGRESE</b>	106.2	(-) 4.9	(-) 9.7
<b>IGREMSE</b>	103.0	(-) 3.8	(-) 3.1

Fuente: INEGI.

El nivel más elevado para IGPOSE es el registrado en mayo de 2019, con 110.8 puntos, el IGRESE presenta su nivel más alto en febrero de 2020, con 120.2 puntos y el IGREMSE en febrero de 2020, con 108.9 puntos.

**ÍNDICES GLOBALES DE PERSONAL Y REMUNERACIONES DE LOS SECTORES ECONÓMICOS  
ENERO DE 2008 – MAYO DE 2020  
TENDENCIA-CICLO  
(Índice Base 2013=100)**



Fuente: INEGI.

La difusión de los Índices Globales de Personal y Remuneraciones de los Sectores Económicos se realiza a través de la página del INEGI ([www.inegi.org.mx](http://www.inegi.org.mx)).

**Nota al usuario.**

Por otra parte, de acuerdo con lo publicado por el INEGI en su Comunicado de Prensa del 31 de marzo de 2020, en el cual se dieron a conocer las medidas extraordinarias que tomó el Instituto por el estado de emergencia sanitaria originada por el COVID-19, la captación de las Encuestas Económicas Nacionales que se consideran para la integración de los Índices Globales de Personal y Remuneraciones de los Sectores Económicos correspondiente al mes de mayo de 2020 se realizó en los tiempos establecidos, mediante Internet y asistencia telefónica con el fin de evitar el contacto presencial.

En este contexto, la Tasa de No Respuesta de la captación de la información correspondiente al mes de mayo de 2020, registró porcentajes apropiados conforme al diseño estadístico de cada una de las encuestas, lo que permitió la generación de estadísticas con niveles altos de cobertura y precisión estadística para su integración en los Índices Globales de Personal y Remuneraciones de los Sectores Económicos del mes de referencia.

**Se anexa Nota Técnica**

Para consultas de medios y periodistas, contactar a: [comunicacionsocial@inegi.org.mx](mailto:comunicacionsocial@inegi.org.mx) o llamar al teléfono (55) 52-78-10-00, exts. 1134, 1260 y 1241.

Dirección de Atención a Medios / Dirección General Adjunta de Comunicación



## NOTA TÉCNICA

### ÍNDICES GLOBALES DE PERSONAL Y REMUNERACIONES DE LOS SECTORES ECONÓMICOS CIFRAS DE MAYO DE 2020

El Instituto Nacional de Estadística y Geografía (INEGI) difunde por primera vez los Índices Globales de Personal y Remuneraciones de los Sectores Económicos (IGPERSE), integrados por dos nuevos indicadores, el Índice Global de Remuneraciones de los Sectores Económicos (IGRESE) y el Índice Global de Remuneraciones Medias Reales de los Sectores Económicos (IGREMSE), además del Índice Global de Personal Ocupado de los Sectores Económicos (IGPOSE) que ya se estaba difundiendo.

Los índices globales, tienen como objetivo primordial representar una aproximación al personal ocupado y a las remuneraciones que reportan las encuestas económicas para los sectores construcción, industrias manufactureras, comercio y servicios privados no financieros, fortaleciendo la infraestructura estadística sobre el tema del empleo, lo que coadyuva en el diseño, instrumentación y evaluación de políticas públicas enfocadas al mercado laboral de México.

En este contexto, es relevante disponer de indicadores a partir del enfoque de la demanda, es decir, que muestren la evolución del personal ocupado y las remuneraciones que requieren las unidades económicas para efectuar sus procesos productivos.

Se dispone de series mensuales que inician en enero de 2008 y su difusión se realiza a los 60 días después de concluido el periodo de referencia.

#### ***Cifras desestacionalizadas.***

**Cuadro 1**  
**ÍNDICES GLOBALES DE PERSONAL Y REMUNERACIONES DE LOS SECTORES ECONÓMICOS**  
**DURANTE EL MES DE MAYO DE 2020**  
**CIFRAS DESESTACIONALIZADAS**  
**(Índice Base 2013=100)**

Denominación	Índice	Variación porcentual respecto al:	
		Mes previo	Mismo mes del año anterior
IGPOSE	103.1	(-) 1.9	(-) 6.9
IGRESE	106.2	(-) 4.9	(-) 9.7
IGREMSE	103.0	(-) 3.8	(-) 3.1

Fuente: INEGI.

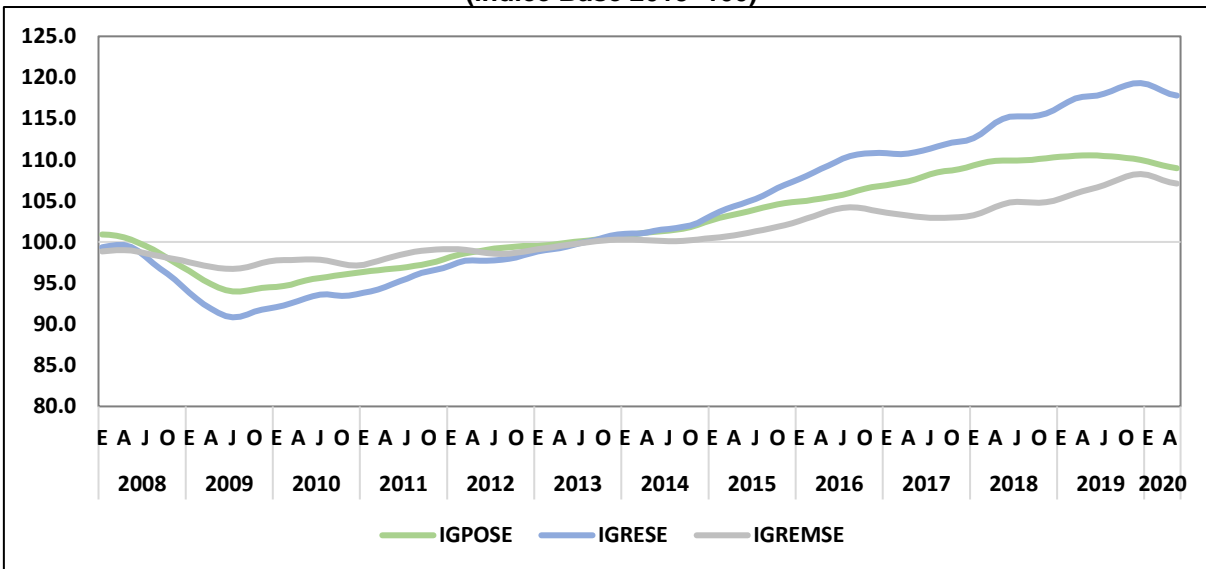


Con cifras desestacionalizadas, en mayo de 2020, el IGPOSE alcanzó un nivel de 103.1 puntos y presentó una disminución de (-)1.9% respecto al mes previo. Además, retrocedió (-)6.9%, respecto al mismo mes del año anterior.

Por su parte, el IGRESE registró un nivel de 106.2 puntos con una baja de (-)4.9% respecto al mes previo. Al compararse con mayo de 2019 tuvo un descenso de (-)9.7 por ciento.

El IGREMSE alcanzó un nivel de 103.0 puntos y tuvo una disminución de (-)3.8% respecto al mes previo. En su comparativo anual disminuyó (-)3.1 por ciento.

**Gráfica 1**  
**ÍNDICES GLOBALES DE PERSONAL Y REMUNERACIONES DE LOS SECTORES ECONÓMICOS**  
**ENERO DE 2008 – MAYO DE 2020**  
**TENDENCIA-CICLO**  
**(Índice Base 2013=100)**



Fuente: INEGI.

El nivel más elevado para IGPOSE es el registrado en mayo de 2019, con 110.8 puntos, el IGRESE presenta su nivel más alto en febrero de 2020, con 120.2 puntos, y el IGREMSE en febrero de 2020, con 108.9 puntos.

El IGPOSE ha registrado variaciones mensuales positivas en los años 2010, 2012-2014, 2016, 2017 y 2019 en los meses de mayo. Los años 2008, 2009, 2011, 2015 y 2020 presentan una variación mensual negativa. En el año 2018 no se presenta variación para dicho mes.

Para los meses de mayo del periodo 2010-2019, este indicador ha registrado variaciones anuales positivas y en los años 2009 y 2020 negativas.

**Cuadro 2**  
**ÍNDICE GLOBAL DE PERSONAL OCUPADO DE LOS SECTORES ECONÓMICOS**  
**ENERO DE 2008 – MAYO DE 2020**  
**SERIE DESESTACIONALIZADA**  
**(Índice Base 2013=100)**

Año	Índice, Variación Anual y Mensual	Mes											
		Ene	Feb	Mar	Abr	May	Jun	Jul	Ago	Sep	Oct	Nov	Dic
2008	Índice	100.7	100.9	100.8	100.6	100.3	99.8	99.5	99.2	98.5	98.1	97.4	97.5
	VM %	-	0.2	-0.1	-0.2	-0.3	-0.5	-0.3	-0.3	-0.7	-0.4	-0.7	0.1
	VA %	-	-	-	-	-	-	-	-	-	-	-	-
2009	Índice	96.6	95.9	95.3	94.9	94.0	94.2	93.9	93.9	94.1	94.3	94.5	95.1
	VM %	-1.0	-0.7	-0.6	-0.5	-0.9	0.2	-0.3	0.0	0.2	0.2	0.3	0.6
	VA %	-4.2	-5.0	-5.5	-5.7	-6.3	-5.6	-5.6	-5.3	-4.5	-3.9	-3.0	-2.5
2010	Índice	94.2	94.6	94.8	95.1	95.4	95.1	95.6	95.7	95.9	96.0	96.2	96.3
	VM %	-0.9	0.4	0.2	0.3	0.3	-0.3	0.6	0.1	0.1	0.1	0.2	0.1
	VA %	-2.5	-1.4	-0.5	0.2	1.5	1.0	1.8	1.9	1.9	1.8	1.8	1.3
2011	Índice	96.3	96.4	96.6	96.7	96.6	96.8	96.9	97.0	97.3	97.4	97.5	97.5
	VM %	-0.1	0.2	0.2	0.1	-0.1	0.2	0.1	0.1	0.2	0.2	0.1	0.0
	VA %	2.2	2.0	1.9	1.8	1.3	1.8	1.4	1.3	1.5	1.5	1.4	1.3
2012	Índice	98.3	98.4	98.7	98.6	98.9	99.2	99.2	99.2	99.4	99.5	99.4	99.6
	VM %	0.7	0.2	0.2	-0.1	0.3	0.3	0.0	0.0	0.2	0.1	0.0	0.2
	VA %	2.1	2.1	2.1	1.9	2.3	2.4	2.3	2.2	2.2	2.1	2.0	2.1
2013	Índice	99.4	99.6	99.7	99.8	99.9	99.9	100.1	100.3	100.3	100.3	100.5	100.5
	VM %	-0.2	0.2	0.1	0.2	0.1	0.0	0.1	0.2	0.0	0.1	0.2	0.0
	VA %	1.1	1.2	1.0	1.3	1.1	0.8	0.9	1.1	0.9	0.9	1.1	0.9
2014	Índice	101.0	100.9	100.6	101.2	101.3	101.2	101.4	101.5	101.6	101.6	102.1	102.3
	VM %	0.5	0.0	-0.3	0.5	0.1	-0.1	0.2	0.1	0.1	-0.1	0.6	0.1
	VA %	1.6	1.4	1.0	1.3	1.4	1.3	1.3	1.3	1.4	1.3	1.6	1.8
2015	Índice	102.7	103.3	103.1	103.3	103.3	104.0	104.0	103.8	104.3	104.7	104.7	104.9
	VM %	0.5	0.6	-0.2	0.2	-0.1	0.7	0.0	-0.2	0.5	0.4	0.0	0.2
	VA %	1.8	2.4	2.4	2.2	1.9	2.7	2.6	2.3	2.6	3.1	2.5	2.5
2016	Índice	105.0	104.9	105.1	105.3	105.4	105.6	105.7	105.9	106.3	106.5	106.7	106.7
	VM %	0.1	0.0	0.2	0.2	0.1	0.2	0.1	0.2	0.4	0.2	0.2	0.0
	VA %	2.2	1.5	2.0	1.9	2.1	1.6	1.6	2.0	1.9	1.7	2.0	1.8
2017	Índice	106.7	107.1	107.3	107.3	107.5	107.9	108.3	108.6	108.6	108.7	108.6	109.0
	VM %	0.0	0.4	0.2	0.0	0.2	0.3	0.3	0.3	0.0	0.1	-0.1	0.4
	VA %	1.6	2.1	2.1	1.9	2.0	2.2	2.4	2.6	2.1	2.0	1.8	2.2
2018	Índice	109.4	109.5	109.8	109.9	109.9	109.9	109.9	109.9	110.0	110.1	110.2	110.4
	VM %	0.3	0.1	0.3	0.1	0.0	0.0	0.0	0.0	0.0	0.1	0.1	0.2
	VA %	2.5	2.2	2.3	2.4	2.2	1.8	1.5	1.2	1.3	1.3	1.4	1.2
2019	Índice	110.3	110.5	110.5	110.5	110.8	110.5	110.4	110.4	110.3	110.2	110.1	109.9
	VM %	-0.1	0.2	0.0	0.1	0.2	-0.2	-0.1	0.0	-0.1	-0.1	-0.1	-0.2
	VA %	0.8	0.9	0.6	0.6	0.8	0.6	0.5	0.4	0.3	0.1	0.0	-0.4
2020	Índice	109.9	109.6	109.2	105.2	103.1							
	VM %	-0.1	-0.3	-0.3	-3.7	-1.9							
	VA %	-0.4	-0.8	-1.1	-4.8	-6.9							

Fuente: INEGI.

El IGRESE, en los meses de mayo respecto al mes previo, ha registrado variaciones positivas en los años 2010, 2011, 2015-2018. Los años 2008, 2009, 2012-2014, 2019 y 2020 presentan una variación mensual negativa.

Para los meses de mayo del periodo 2010-2019, el IGRESE ha registrado variaciones anuales positivas y en los años 2009 y 2020 variaciones negativas.

**Cuadro 3**  
**ÍNDICE GLOBAL DE REMUNERACIONES DE LOS SECTORES ECONÓMICOS**  
**ENERO DE 2008 – MAYO DE 2020**  
**SERIE DESESTACIONALIZADA**  
**(Índice Base 2013=100)**

Año	Índice, Variación Anual y Mensual	Mes											
		Ene	Feb	Mar	Abr	May	Jun	Jul	Ago	Sep	Oct	Nov	Dic
2008	Índice	99.0	100.0	99.1	99.9	99.6	98.7	97.0	97.4	96.5	96.4	95.4	97.8
	VM %	-	1.0	-0.9	0.8	-0.4	-0.8	-1.8	0.4	-0.9	-0.1	-1.1	2.5
	VA %	-	-	-	-	-	-	-	-	-	-	-	-
2009	Índice	93.8	93.0	92.5	91.8	91.5	91.0	90.7	90.7	91.3	91.6	91.8	93.9
	VM %	-4.1	-0.8	-0.6	-0.7	-0.4	-0.5	-0.3	0.0	0.7	0.3	0.3	2.3
	VA %	-5.3	-7.0	-6.7	-8.1	-8.1	-7.8	-6.4	-6.8	-5.3	-5.0	-3.7	-4.0
2010	Índice	92.1	91.9	92.9	91.7	93.0	93.2	93.8	93.8	93.5	93.3	93.3	93.8
	VM %	-1.9	-0.2	1.1	-1.3	1.5	0.2	0.7	-0.1	-0.3	-0.2	0.0	0.6
	VA %	-1.8	-1.2	0.5	-0.1	1.7	2.4	3.4	3.4	2.4	1.9	1.6	-0.1
2011	Índice	94.1	93.5	94.5	94.2	95.2	95.3	95.2	96.0	96.4	96.5	96.5	95.6
	VM %	0.3	-0.6	1.0	-0.4	1.1	0.1	-0.2	0.9	0.4	0.1	0.1	-1.0
	VA %	2.2	1.8	1.7	2.7	2.3	2.2	1.4	2.4	3.1	3.4	3.5	1.9
2012	Índice	97.0	97.8	97.5	98.5	97.0	97.9	97.7	97.7	98.2	97.9	98.3	98.7
	VM %	1.5	0.8	-0.3	1.0	-1.5	0.9	-0.1	0.0	0.4	-0.2	0.3	0.5
	VA %	3.1	4.6	3.2	4.6	1.9	2.7	2.7	1.8	1.8	1.5	1.8	3.3
2013	Índice	100.7	99.1	98.6	100.4	99.2	99.8	99.9	100.2	100.0	100.5	100.8	101.1
	VM %	2.0	-1.6	-0.4	1.8	-1.2	0.6	0.1	0.3	-0.2	0.5	0.2	0.3
	VA %	3.8	1.3	1.1	1.9	2.2	2.0	2.2	2.5	1.9	2.7	2.5	2.4
2014	Índice	101.1	100.8	101.1	102.2	101.2	101.4	102.0	101.6	101.6	101.9	102.8	102.2
	VM %	0.0	-0.3	0.4	1.1	-1.0	0.2	0.6	-0.4	0.0	0.3	0.8	-0.5
	VA %	0.4	1.7	2.5	1.9	2.0	1.6	2.1	1.4	1.6	1.4	2.0	1.1
2015	Índice	103.2	104.0	104.0	104.1	105.7	104.9	105.4	105.4	106.0	106.8	107.0	106.1
	VM %	1.0	0.7	0.0	0.1	1.5	-0.7	0.4	0.0	0.6	0.8	0.2	-0.8
	VA %	2.2	3.2	2.9	1.8	4.5	3.5	3.3	3.7	4.3	4.8	4.1	3.8
2016	Índice	107.5	108.1	108.5	108.7	109.4	109.7	110.1	110.4	111.5	110.6	110.5	111.2
	VM %	1.3	0.6	0.3	0.2	0.6	0.3	0.4	0.3	0.9	-0.7	-0.1	0.7
	VA %	4.1	4.0	4.3	4.4	3.5	4.5	4.5	4.8	5.2	3.6	3.3	4.8
2017	Índice	110.7	109.7	110.7	110.6	111.0	111.2	111.2	111.6	111.9	112.0	112.4	112.2
	VM %	-0.4	-0.9	0.9	-0.1	0.4	0.2	-0.1	0.4	0.3	0.1	0.3	-0.1
	VA %	3.0	1.4	2.0	1.7	1.5	1.4	1.0	1.1	0.4	1.2	1.7	0.9
2018	Índice	112.3	112.9	113.9	114.6	115.0	115.2	115.3	115.4	115.0	115.3	115.9	115.8
	VM %	0.0	0.6	0.8	0.6	0.3	0.2	0.1	0.0	-0.3	0.3	0.5	-0.1
	VA %	1.4	3.0	2.9	3.7	3.6	3.6	3.8	3.4	2.7	3.0	3.2	3.1
2019	Índice	115.7	117.2	117.4	117.9	117.7	117.7	117.8	118.5	118.8	119.1	119.0	119.5
	VM %	0.0	1.3	0.1	0.4	-0.2	0.0	0.2	0.5	0.3	0.2	0.0	0.4
	VA %	3.0	3.8	3.0	2.8	2.4	2.1	2.2	2.7	3.3	3.3	2.7	3.2
2020	Índice	119.4	120.2	116.4	111.7	106.2							
	VM %	-0.1	0.7	-3.2	-4.0	-4.9							
	VA %	3.1	2.6	-0.8	-5.2	-9.7							

Fuente: INEGI.



En el mes de mayo, el IGREMSE ha registrado variaciones positivas en los años 2009-2011, 2015-2018 respecto al mes previo. Los años 2008, 2012-2014, 2019 y 2020 registraron una variación mensual negativa.

**Cuadro 4**  
**ÍNDICE GLOBAL DE REMUNERACIONES MEDIAS REALES DE LOS SECTORES ECONÓMICOS**  
**ENERO DE 2008 – MAYO DE 2020**  
**SERIE DESESTACIONALIZADA**  
**(Índice Base 2013=100)**

Año	Índice, Variación Anual y Mensual	Mes											
		Ene	Feb	Mar	Abr	May	Jun	Jul	Ago	Sep	Oct	Nov	Dic
2008	Índice	98.5	99.2	98.5	99.3	99.3	98.8	97.6	98.2	98.0	98.4	98.1	99.4
	VM %	-	0.7	-0.7	0.9	-0.1	-0.5	-1.2	0.6	-0.3	0.4	-0.3	1.3
	VA %	-	-	-	-	-	-	-	-	-	-	-	-
2009	Índice	97.4	97.3	97.1	96.9	97.2	96.6	96.6	96.6	97.1	97.3	97.2	98.2
	VM %	-2.1	-0.1	-0.2	-0.2	0.3	-0.6	0.0	0.0	0.5	0.2	-0.1	1.0
	VA %	-1.2	-1.9	-1.4	-2.5	-2.1	-2.2	-1.0	-1.6	-0.9	-1.1	-1.0	-1.2
2010	Índice	97.9	97.5	98.1	96.5	97.5	98.0	98.1	97.9	97.5	97.1	97.0	97.0
	VM %	-0.3	-0.4	0.6	-1.7	1.1	0.4	0.2	-0.3	-0.3	-0.4	-0.1	-0.1
	VA %	0.6	0.2	1.0	-0.4	0.3	1.4	1.6	1.3	0.5	-0.2	-0.1	-1.2
2011	Índice	98.0	97.3	98.0	97.2	98.5	98.4	98.0	99.0	99.0	99.0	99.1	97.8
	VM %	1.1	-0.8	0.7	-0.8	1.4	-0.1	-0.4	1.0	0.1	0.0	0.1	-1.3
	VA %	0.1	-0.3	-0.2	0.7	1.0	0.5	-0.1	1.1	1.5	1.9	2.1	0.9
2012	Índice	99.0	99.5	99.0	99.2	98.3	98.7	98.5	98.6	98.8	98.4	98.8	98.9
	VM %	1.2	0.5	-0.6	0.2	-0.9	0.3	-0.2	0.1	0.2	-0.3	0.4	0.1
	VA %	1.0	2.3	1.0	2.1	-0.2	0.2	0.5	-0.4	-0.3	-0.6	-0.3	1.2
2013	Índice	101.8	99.5	98.9	99.8	99.3	99.9	100.0	100.1	99.8	100.3	100.3	100.5
	VM %	2.9	-2.3	-0.6	0.9	-0.5	0.6	0.1	0.1	-0.3	0.5	0.0	0.2
	VA %	2.8	0.0	0.0	0.6	1.0	1.2	1.5	1.5	1.0	1.8	1.5	1.6
2014	Índice	100.3	99.8	100.4	100.5	100.0	100.1	100.9	100.0	100.0	100.3	100.6	100.0
	VM %	-0.1	-0.5	0.6	0.1	-0.4	0.1	0.8	-1.0	0.1	0.3	0.3	-0.5
	VA %	-1.4	0.3	1.5	0.7	0.7	0.2	1.0	-0.1	0.3	0.0	0.3	-0.4
2015	Índice	100.6	100.6	100.7	100.5	102.3	101.0	101.5	101.3	101.6	102.0	102.0	101.4
	VM %	0.6	0.0	0.1	-0.2	1.8	-1.3	0.5	-0.2	0.2	0.5	0.0	-0.6
	VA %	0.3	0.8	0.3	0.1	2.3	0.9	0.6	1.3	1.5	1.8	1.5	1.4
2016	Índice	102.3	103.1	103.3	103.2	103.7	104.0	104.2	104.2	104.6	103.8	103.4	104.4
	VM %	0.8	0.8	0.2	-0.1	0.5	0.3	0.2	0.0	0.4	-0.8	-0.4	1.0
	VA %	1.6	2.4	2.6	2.7	1.3	3.0	2.6	2.9	3.0	1.7	1.4	3.0
2017	Índice	103.6	102.4	103.2	103.2	103.3	103.1	102.7	102.9	103.0	102.9	103.4	103.0
	VM %	-0.8	-1.1	0.8	0.0	0.1	-0.2	-0.4	0.2	0.1	0.0	0.4	-0.4
	VA %	1.3	-0.6	-0.1	-0.1	-0.4	-0.9	-1.5	-1.3	-1.6	-0.8	0.0	-1.4
2018	Índice	102.5	103.1	103.9	104.4	104.8	104.9	104.9	105.0	104.6	104.7	105.1	104.8
	VM %	-0.4	0.5	0.8	0.5	0.4	0.1	0.0	0.1	-0.4	0.1	0.3	-0.2
	VA %	-1.0	0.6	0.7	1.2	1.5	1.7	2.1	2.0	1.6	1.7	1.6	1.8
2019	Índice	105.0	105.6	106.4	107.1	106.3	106.4	106.8	107.3	107.7	108.0	107.9	108.5
	VM %	0.1	0.6	0.7	0.7	-0.8	0.2	0.3	0.5	0.3	0.3	-0.1	0.5
	VA %	2.4	2.5	2.4	2.6	1.4	1.5	1.8	2.2	3.0	3.2	2.7	3.5
2020	Índice	108.5	108.9	106.9	107.0	103.0							
	VM %	0.0	0.4	-1.9	0.1	-3.8							
	VA %	3.4	3.1	0.5	-0.1	-3.1							

Fuente: INEGI.



Para los meses de mayo de los años 2010, 2011, 2013-2016, 2018 y 2019, el IGREMSE ha registrado variaciones anuales positivas y en los años 2009, 2012, 2017 y 2020 han sido variaciones anuales negativas.

### ***Cifras originales.***

En mayo de 2020, el IGPOSE alcanzó un nivel de 103.6 puntos y presentó una disminución de (-)1.5% respecto al mes previo. Además, retrocedió (-)6.9%, respecto al mismo mes del año anterior.

Por su parte, el IGRESE registró un nivel de 109.9 puntos con una baja de (-)0.5% respecto al mes previo. Al compararse con mayo de 2019 tuvo un descenso de (-)11.3 por ciento.

El IGREMSE alcanzó un nivel de 106.2 puntos y tuvo un incremento de 1.0% respecto al mes previo. En su comparativo anual disminuyó (-)4.7 por ciento.

**Cuadro 5**  
**ÍNDICES GLOBALES DE PERSONAL Y REMUNERACIONES DE LOS SECTORES ECONÓMICOS**  
**DURANTE EL MES DE MAYO DE 2020**  
**CIFRAS ORIGINALES**  
**(Índice Base 2013=100)**

Denominación	Índice	Variación porcentual respecto al:	
		Mes previo	Mismo mes del año anterior
<b>IGPOSE</b>	103.6	(-) 1.5	(-) 6.9
<b>IGRESE</b>	109.9	(-) 0.5	(-) 11.3
<b>IGREMSE</b>	106.2	1.0	(-) 4.7

Fuente: INEGI.

De acuerdo con la serie estadística disponible, el IGPOSE presenta variaciones anuales negativas en los periodos de enero de 2009 a marzo de 2010 y de diciembre de 2019 hasta mayo de 2020. En el periodo de abril de 2010 a noviembre de 2019 se han presentado variaciones anuales positivas.

El nivel más elevado para el IGPOSE es el registrado en mayo de 2019, con 111.2 puntos.





**Cuadro 6**  
**ÍNDICE GLOBAL DE PERSONAL OCUPADO DE LOS SECTORES ECONÓMICOS**  
**ENERO DE 2008 – MAYO DE 2020**  
**CIFRAS ORIGINALES**  
**(Índice Base 2013=100)**

Año	Índices y Variación Anual	Mes											
		Ene	Feb	Mar	Abr	May	Jun	Jul	Ago	Sep	Oct	Nov	Dic
2008	Índice VA %	99.8 -	99.8 -	100.4 -	100.2 -	100.2 -	99.8 -	99.3 -	99.5 -	98.8 -	98.9 -	98.1 -	98.4 -
2009	Índice VA %	95.7 -4.2	94.9 -5.0	95.0 -5.4	94.4 -5.7	93.9 -6.3	94.2 -5.6	93.8 -5.6	94.2 -5.3	94.4 -4.5	95.0 -3.9	95.2 -3.0	95.8 -2.6
2010	Índice VA %	93.3 -2.4	93.6 -1.4	94.5 -0.5	94.7 0.2	95.3 1.5	95.2 1.1	95.5 1.9	96.0 1.9	96.1 1.8	96.7 1.7	96.7 1.6	97.0 1.2
2011	Índice VA %	95.4 2.2	95.5 2.1	96.4 2.0	96.4 1.8	96.6 1.4	97.1 1.9	96.9 1.4	97.2 1.3	97.5 1.4	98.0 1.4	97.9 1.3	98.0 1.1
2012	Índice VA %	97.5 2.2	97.6 2.2	98.5 2.2	98.3 2.0	98.9 2.4	99.4 2.4	99.2 2.4	99.4 2.2	99.5 2.1	99.9 1.9	99.8 1.9	100.0 2.0
2013	Índice VA %	98.7 1.2	99.0 1.3	99.5 1.0	99.7 1.4	100.1 1.2	100.1 0.7	100.1 0.9	100.4 1.0	100.3 0.8	100.6 0.7	100.8 1.1	100.7 0.7
2014	Índice VA %	100.4 1.7	100.4 1.5	100.5 1.0	101.1 1.4	101.5 1.4	101.3 1.2	101.4 1.3	101.7 1.2	101.7 1.3	101.8 1.2	102.5 1.7	102.4 1.7
2015	Índice VA %	102.3 1.9	103.0 2.5	102.9 2.5	103.3 2.2	103.5 1.9	104.0 2.7	104.0 2.6	104.0 2.3	104.3 2.6	104.9 3.0	105.0 2.5	104.9 2.5
2016	Índice VA %	104.6 2.3	104.6 1.6	105.0 2.0	105.3 1.9	105.6 2.1	105.6 1.5	105.6 1.6	106.0 2.0	106.3 1.9	106.7 1.7	107.1 2.0	106.8 1.8
2017	Índice VA %	106.3 1.7	106.9 2.2	107.2 2.1	107.2 1.9	107.7 2.0	107.8 2.1	108.2 2.4	108.8 2.5	108.5 2.1	108.8 2.0	109.0 1.7	109.1 2.2
2018	Índice VA %	109.1 2.6	109.3 2.3	109.7 2.3	109.8 2.4	110.2 2.3	109.8 1.8	109.8 1.5	110.1 1.2	109.8 1.2	110.1 1.2	110.5 1.4	110.5 1.3
2019	Índice VA %	109.9 0.8	110.4 1.0	110.3 0.5	110.4 0.6	111.2 0.9	110.4 0.5	110.2 0.4	110.5 0.4	110.1 0.3	110.3 0.1	110.5 0.0	110.1 -0.4
2020	Índice VA %	109.6 -0.3	109.6 -0.7	109.0 -1.2	105.1 -4.8	103.6 -6.9							

Fuente: INEGI.

El IGRESE presenta variaciones anuales negativas en los periodos de enero de 2009 a febrero de 2010, septiembre de 2012 y 2017, diciembre de 2017 y de marzo hasta mayo de 2020. En los periodos de marzo de 2010 hasta agosto de 2012, de octubre de 2012 a agosto de 2017, octubre y noviembre de 2017 y de enero de 2018 a febrero de 2020 se han presentado variaciones anuales positivas.

El nivel más elevado para el IGRESE es el registrado en diciembre de 2019, con 140.6 puntos.



**Cuadro 7**  
**ÍNDICE GLOBAL DE REMUNERACIONES DE LOS SECTORES ECONÓMICOS**  
**ENERO DE 2008 – MAYO DE 2020**  
**CIFRAS ORIGINALES**  
**(Índice Base 2013=100)**

Año	Índices y Variación Anual	Mes											
		Ene	Feb	Mar	Abr	May	Jun	Jul	Ago	Sep	Oct	Nov	Dic
2008	Índice	94.6	94.7	97.0	97.7	104.5	96.5	95.9	94.9	93.8	97.3	92.1	117.3
	VA %	-	-	-	-	-	-	-	-	-	-	-	-
2009	Índice	89.9	87.7	90.9	90.6	94.9	89.2	90.4	88.1	88.9	91.7	89.0	113.3
	VA %	-5.0	-7.4	-6.3	-7.3	-9.2	-7.6	-5.8	-7.2	-5.2	-5.8	-3.4	-3.4
2010	Índice	87.5	86.6	91.9	90.8	95.8	91.7	93.0	91.5	91.8	92.1	90.5	113.8
	VA %	-2.6	-1.2	1.1	0.2	1.0	2.8	2.9	3.8	3.3	0.4	1.7	0.4
2011	Índice	89.3	88.2	94.2	92.1	98.0	94.9	93.3	94.3	95.0	94.5	93.9	114.9
	VA %	2.0	1.8	2.5	1.5	2.2	3.5	0.4	3.0	3.4	2.6	3.8	1.0
2012	Índice	92.4	92.3	97.2	96.1	100.7	96.8	96.0	97.3	94.8	96.4	97.1	116.6
	VA %	3.5	4.7	3.2	4.3	2.8	2.0	2.8	3.2	-0.2	2.0	3.4	1.4
2013	Índice	97.2	93.5	97.2	98.1	103.4	98.1	98.8	99.2	97.0	99.6	98.7	119.2
	VA %	5.1	1.3	0.0	2.1	2.8	1.3	2.9	1.9	2.3	3.4	1.7	2.3
2014	Índice	98.0	95.1	99.3	100.1	105.0	100.1	101.8	99.4	98.6	101.6	100.1	120.7
	VA %	0.9	1.7	2.1	2.0	1.6	2.1	3.1	0.2	1.7	2.0	1.4	1.2
2015	Índice	99.4	98.3	102.5	102.8	108.9	103.8	105.7	102.7	102.9	105.8	104.7	126.0
	VA %	1.4	3.3	3.3	2.7	3.7	3.7	3.9	3.2	4.4	4.2	4.6	4.3
2016	Índice	102.2	102.2	108.4	106.4	112.9	109.6	108.4	108.5	109.6	107.8	108.4	132.0
	VA %	2.8	4.0	5.8	3.5	3.6	5.7	2.5	5.7	6.5	1.9	3.5	4.8
2017	Índice	105.0	103.8	111.5	107.5	115.3	111.5	108.4	110.7	108.8	109.3	111.3	131.9
	VA %	2.7	1.5	2.8	1.0	2.2	1.7	0.1	2.0	-0.7	1.4	2.7	-0.1
2018	Índice	107.0	106.9	114.1	112.0	120.4	113.9	112.4	115.3	111.0	113.0	115.1	135.6
	VA %	2.0	3.0	2.4	4.2	4.4	2.2	3.6	4.2	1.9	3.4	3.5	2.8
2019	Índice	111.5	110.9	116.3	115.4	123.9	115.2	115.0	117.8	115.2	117.6	116.8	140.6
	VA %	4.1	3.8	1.9	3.0	2.9	1.1	2.3	2.1	3.8	4.1	1.4	3.7
2020	Índice	116.0	113.2	115.1	110.5	109.9							
	VA %	4.1	2.1	-1.1	-4.2	-11.3							

Fuente: INEGI.

El nivel más elevado para el IGREMSE es el registrado en diciembre de 2019, con 127.7 puntos.



**Cuadro 8**  
**ÍNDICE GLOBAL DE REMUNERACIONES MEDIAS REALES DE LOS SECTORES ECONÓMICOS**  
**ENERO DE 2008 – MAYO DE 2020**  
**CIFRAS ORIGINALES**  
**(Índice Base 2013=100)**

Año	Índices y Variación Anual	Mes											
		Ene	Feb	Mar	Abr	May	Jun	Jul	Ago	Sep	Oct	Nov	Dic
2008	Índice	94.8	94.8	96.6	97.6	104.3	96.7	96.6	95.4	94.9	98.3	93.9	119.2
	VA %	-	-	-	-	-	-	-	-	-	-	-	-
2009	Índice	93.9	92.4	95.7	95.9	101.1	94.7	96.4	93.6	94.1	96.5	93.6	118.3
	VA %	-0.9	-2.5	-0.9	-1.7	-3.1	-2.1	-0.2	-1.9	-0.8	-1.9	-0.4	-0.8
2010	Índice	93.8	92.6	97.2	95.9	100.5	96.2	97.3	95.4	95.5	95.3	93.6	117.3
	VA %	-0.2	0.1	1.6	0.0	-0.5	1.7	1.0	1.9	1.5	-1.3	0.0	-0.8
2011	Índice	93.6	92.4	97.7	95.6	101.4	97.7	96.4	97.0	97.4	96.4	95.9	117.2
	VA %	-0.2	-0.2	0.5	-0.3	0.9	1.5	-1.0	1.7	2.0	1.3	2.5	-0.1
2012	Índice	94.9	94.6	98.7	97.7	101.7	97.4	96.8	98.0	95.2	96.5	97.3	116.6
	VA %	1.3	2.4	1.0	2.2	0.3	-0.4	0.4	1.0	-2.2	0.0	1.4	-0.5
2013	Índice	98.5	94.5	97.7	98.4	103.3	98.0	98.7	98.8	96.6	99.0	97.9	118.4
	VA %	3.8	-0.1	-1.0	0.7	1.6	0.6	2.0	0.9	1.5	2.6	0.6	1.6
2014	Índice	97.7	94.7	98.8	99.0	103.5	98.8	100.4	97.8	97.0	99.8	97.7	117.9
	VA %	-0.8	0.2	1.1	0.6	0.1	0.8	1.7	-1.0	0.4	0.8	-0.3	-0.4
2015	Índice	97.2	95.5	99.6	99.5	105.3	99.8	101.7	98.7	98.7	100.9	99.7	120.1
	VA %	-0.5	0.8	0.8	0.6	1.7	1.0	1.3	0.9	1.8	1.1	2.1	1.8
2016	Índice	97.7	97.7	103.2	101.1	106.9	103.8	102.6	102.3	103.1	101.1	101.2	123.6
	VA %	0.5	2.3	3.7	1.6	1.5	4.1	0.9	3.6	4.5	0.2	1.5	3.0
2017	Índice	98.7	97.1	104.0	100.2	107.1	103.3	100.2	101.8	100.3	100.5	102.1	120.9
	VA %	1.1	-0.6	0.7	-0.9	0.2	-0.5	-2.3	-0.5	-2.8	-0.6	0.9	-2.2
2018	Índice	98.2	97.8	104.0	102.0	109.3	103.7	102.4	104.8	101.0	102.6	104.1	122.7
	VA %	-0.6	0.7	0.1	1.7	2.1	0.4	2.1	3.0	0.7	2.1	2.0	1.5
2019	Índice	101.4	100.5	105.5	104.5	111.4	104.3	104.3	106.6	104.6	106.7	105.7	127.7
	VA %	3.3	2.7	1.4	2.4	2.0	0.6	1.9	1.7	3.5	3.9	1.5	4.0
2020	Índice	105.9	103.3	105.6	105.1	106.2							
	VA %	4.4	2.8	0.1	0.6	-4.7							

Fuente: INEGI.

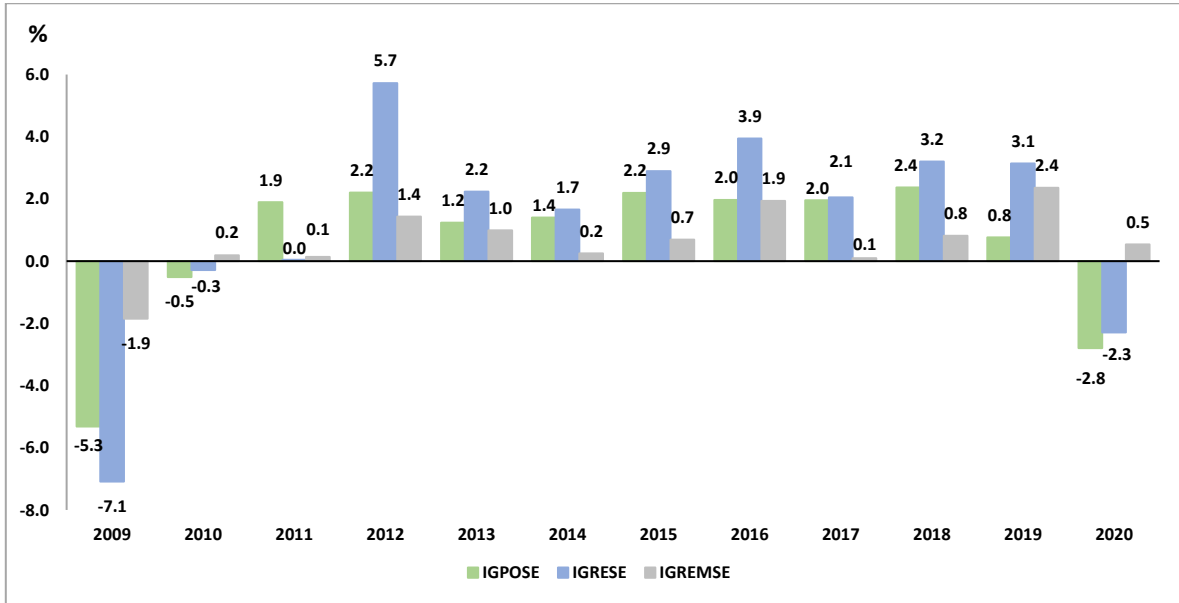
En mayo de 2020, el IGPOSE registró una variación anual acumulada de (-)2.8%, por su parte, el IGRESE presentó una disminución de (-)2.3% en comparación con el año previo y el IGREMSE incrementó 0.5 por ciento.

Para el IGPOSE la variación anual acumulada al mes de mayo reporta su nivel máximo en 2018 con 2.4% y su nivel mínimo en 2009 con (-)5.3% por ciento.

El nivel máximo de la variación anual acumulada al mes de mayo del IGRESE es 5.7% en 2012 y su nivel mínimo es (-)7.1% en 2009.

Para el IGREMSE la variación anual acumulada al mes de mayo reporta su nivel máximo en 2019 con 2.4% y su nivel mínimo en 2009 con (-)1.9 por ciento.

**Gráfica 2**  
**VARIACIÓN ANUAL ACUMULADA DE LOS ÍNDICES GLOBALES DE PERSONAL Y**  
**REMUNERACIONES DE LOS SECTORES ECONÓMICOS**  
**PERIODO ENERO - MAYO**  
**CIFRAS ORIGINALES**



Fuente: INEGI.

La publicación de los Índices Globales de Personal y Remuneraciones de los Sectores Económicos se realiza en apego a las fechas que se encuentran publicadas en el Calendario de difusión de información estadística, geográfica y de Interés Nacional del INEGI.

La difusión de los Índices Globales de Personal y Remuneraciones de los Sectores Económicos de se realiza a través de la página del INEGI ([www.inegi.org.mx](http://www.inegi.org.mx)), en las secciones siguientes:

Tema:

IGPOSE: [www.inegi.org.mx/temas/personalo/](http://www.inegi.org.mx/temas/personalo/)

IGRESE: [www.inegi.org.mx/temas/remuneraciones/](http://www.inegi.org.mx/temas/remuneraciones/)

IGREMSE: [www.inegi.org.mx/temas/remuneracionesmr/](http://www.inegi.org.mx/temas/remuneracionesmr/)

Programa:

IGPOSE: [www.inegi.org.mx/programas/igpose/2013/](http://www.inegi.org.mx/programas/igpose/2013/)

IGRESE: [www.inegi.org.mx/programas/igrese/2013/](http://www.inegi.org.mx/programas/igrese/2013/)

IGREMSE: [www.inegi.org.mx/programas/igremse/2013/](http://www.inegi.org.mx/programas/igremse/2013/)

Banco de Información Económica (BIE): [www.inegi.org.mx/sistemas/bie/](http://www.inegi.org.mx/sistemas/bie/)



## **Nota metodológica.**

En nuestro país, la generación y difusión de estadísticas laborales se remonta al año 1895, cuando se llevó a cabo el primer Censo de Población, conocido como de Revillagigedo. Dicho proyecto estuvo a cargo de la entonces Dirección General de Estadística, la cual se encontraba adscrita a la Secretaría de Fomento.

En años posteriores las estadísticas laborales se fueron fortaleciendo mediante diversas encuestas, que cada vez presentaban mayores niveles de representatividad, así como la implementación de nuevas recomendaciones internacionales que a su vez ampliaba la cobertura temática sobre el personal ocupado del país, hasta llegar en el año 2005 a la Encuesta Nacional de Ocupación y Empleo (ENOE)<sup>1</sup>.

En materia de generación de indicadores de empleo desde el enfoque de la demanda, no se cuenta con algún precedente en el país. El Departamento de Estadísticas del Trabajo de los Estados Unidos de América (BLS por sus siglas en inglés), genera desde hace décadas el indicador denominado *Nonfarm Payroll Employment*<sup>2</sup>, que es utilizado para medir el personal ocupado no agrícola en nómina de dicho país. Tal indicador, por sus características, representa la principal referencia conceptual para el cálculo de los Índices Globales de Personal y Remuneraciones de los Sectores Económicos (IGPERSE).

## **Importancia de los índices.**

Los Censos Económicos 2014 reportan un total de 21.6 millones de personas ocupadas en nuestro país, de las cuales aproximadamente 89.0% se encuentran laborando en los cinco sectores económicos contemplados en el cálculo del IGPOSE (empresas constructoras, industrias manufactureras, comercio al por mayor y al por menor y los servicios privados no financieros).

En concordancia con lo anterior, nueve de cada diez personas ocupadas son reportadas por unidades económicas de los cinco sectores señalados, lo que representa un poco más de 19 millones de personas en todo el país de acuerdo con los datos de los Censos Económicos 2014.

Por su parte, la masa salarial total, compuesta por las remuneraciones pagadas al personal dependiente de la razón y los pagos al personal no dependiente de la razón social de los mismos sectores implicados en el cálculo del IGRESE representan el 82.0% del total que reportaron los Censos Económicos 2014.

De acuerdo con los alcances que tienen los diseños estadísticos de las encuestas económicas (Encuesta Nacional de Empresas Constructoras, Encuesta Mensual de

---

<sup>1</sup> Encuesta Nacional de Ocupación y Empleo (ENOE): <http://www.beta.inegi.org.mx/programas/enoe/15ymas/>

<sup>2</sup> La nota técnica y los principales resultados se encuentran en: <https://www.bls.gov/news.release/empsit.toc.htm>



la Industria Manufacturera, Encuesta Mensual sobre Empresas Comerciales y Encuesta Mensual de Servicios), que representan la fuente de información primordial para el cálculo de los índices globales, se tiene una cobertura del 80.0% en relación con el total de personas ocupadas y del 91.0% en relación a la masa salarial, que reportan los Censos Económicos para tales sectores.

### **Fuentes de Información.**

El IGPOSE e IGRESE utilizan como insumo principal, para su generación, la información proveniente de las Encuestas Económicas Nacionales

A continuación, se describen los aspectos generales de cada una de las fuentes de información.

**Encuesta Nacional de Empresas Constructoras (ENEC).** Tiene como objetivo principal garantizar la generación de estadísticas básicas que muestren el comportamiento económico de coyuntura de las principales variables del sector construcción del país.

La ENEC tiene un diseño probabilístico y estratificado. Contempla cinco estratos o tamaños de empresa, de los cuales el primero es considerado de certeza, ya que incorpora a todas las empresas más grandes.

**Encuesta Mensual de la Industria Manufacturera (EMIM).** Tiene como objetivo principal generar información básica que muestre el comportamiento económico de coyuntura del sector manufacturero en México.

Se consideran únicamente 239 clases de actividad de las más de 290 pertenecientes al Sector 31-33 Industrias Manufactureras medidas por el Censo Económico, por la importancia y/o representatividad que tienen éstas en el valor de los ingresos totales del sector, lo que permite alcanzar una cobertura de más del 89.0% por parte de la EMIM.

**Encuesta Mensual sobre Empresas Comerciales (EMEC).** Su objetivo principal es proporcionar información que muestre el comportamiento económico de coyuntura de las principales variables del comercio interior del país.

En virtud de las características muy particulares de cada dominio de estudio, se tomaron diferentes criterios para la definición del esquema de muestreo. No probabilístico para dieciocho ramas, en siete dominios de estudio con cobertura mayor o igual al 80.0% de los ingresos y once dominios más con cobertura mayor o igual al 60.0% y menor al 80% de los ingresos del Censo Económico 2014 y con esquema probabilístico en veintidós dominios de estudio.



**Encuesta Mensual de Servicios (EMS).** Tiene como objetivo proporcionar información que muestre el comportamiento económico de coyuntura de las principales actividades de los Servicios Privados no Financieros del país.

El diseño muestral se caracterizó por ser no probabilístico para 61 dominios de estudio y probabilístico para 48 dominios. En conjunto se alcanza una cobertura del 94.0% de los ingresos del sector.

**Estadísticas de la Industria Manufacturera, Maquiladora y de Servicios de Exportación (IMMEX).** Su objetivo es ofrecer estadística de corto plazo que muestren las características y evolución de las actividades económicas en el contexto del propio programa.

**Cálculo de los Índices Globales de Personal y Remuneraciones de los Sectores Económicos (IGPERSE).**

Para el cálculo de los índices globales se utiliza el personal ocupado total con sus respectivas remuneraciones o pagos.

Una vez que se cuenta con el personal ocupado y la masa salarial reportado mensualmente por cada encuesta, así como la información proveniente de los establecimientos con programa IMMEX, se realiza el proceso de integración de las fuentes, para así contar con el insumo principal requerido en la generación de los índices.

Para calcular el ponderador que será aplicado en cada sector, se tomó la representatividad de cada uno de ellos en el total del Valor Agregado Censal Bruto de los Censos Económicos 2014.

Para el IGPOSE e IGRESE se calculan índices simples de los sectores económicos, después se realiza una ponderación en función a su representatividad del Valor Agregado Censal Bruto y finalmente los índices globales se obtienen por sumatoria.

Por otra parte, el IGREMSE se calcula mediante el cociente del IGRESE e IGPOSE.

Para más detalles sobre el cálculo de los indicadores, se encuentra a su disposición la *Síntesis Metodológica de los Índices Globales de Personal y Remuneraciones de los Sectores Económicos (IGPERSE). Año Base 2013*, en la página del INEGI ([www.inegi.org.mx](http://www.inegi.org.mx)).

\* \* \* \* \*