

Próxima publicación: 9 de marzo

ÍNDICE NACIONAL DE PRECIOS PRODUCTOR ENERO DE 2020

El Instituto Nacional de Estadística y Geografía (INEGI) informa que en el primer mes de 2020 el Índice Nacional de Precios Productor (INPP) Total, incluyendo petróleo, presentó un decremento de (-)0.31% mensual, mientras que a tasa anual se incrementó 1.18 por ciento¹. En igual mes de 2019 disminuyó (-)0.49% mensual y aumentó 4.42% a tasa anual.

Por grupos de actividades económicas, los precios de las Actividades Primarias descendieron (-)2.81%, los de las Actividades Secundarias (-)0.28% y los de las Actividades Terciarias (-)0.01% a tasa mensual.

El Índice de Mercancías y Servicios de Uso Intermedio, incluyendo petróleo, mostró una variación mensual de (-)0.39%, ubicando su tasa anual en (-)0.65 por ciento.

Por su parte, el Índice de Mercancías y Servicios Finales, incluyendo petróleo, registró una caída mensual de (-)0.28% y un alza anual de 1.90 por ciento.

Cuadro 1
**ÍNDICE NACIONAL DE PRECIOS PRODUCTOR
MERCANCÍAS Y SERVICIOS INTERMEDIOS, FINALES Y PRODUCCIÓN TOTAL,
INCLUYENDO PETRÓLEO, DURANTE ENERO DE 2020**
Clasificación por origen
Variación porcentual

Actividad económica	Variación mensual			Variación anual ^{1/}		
	Inter-medios	Finales	Total	Inter-medios	Finales	Total
Índice General	-0.39	-0.28	-0.31	-0.65	1.90	1.18
Actividades primarias	-3.54	-1.93	-2.81	-7.77	-6.25	-7.12
Actividades secundarias	-0.30	-0.28	-0.28	-1.26	1.36	0.70
Minería	-0.70	-1.25	-0.96	-1.88	0.36	-0.66
Generación, transmisión y distribución de energía eléctrica, suministro de agua y de gas por ductos al consumidor final	2.40	0.15	1.99	2.53	6.42	1.45
Construcción ^{2/}	---	0.29	0.29	---	-0.39	-0.39
Industrias manufactureras	-0.70	-0.36	-0.45	-1.79	1.82	0.94
Actividades terciarias	0.33	-0.15	-0.01	2.74	3.69	3.42

^{1/} Las variaciones anuales durante el primer año del INPP base julio de 2019 se continuarán comparando con el índice de la base anterior.

^{2/} Esta actividad no genera bienes de uso intermedio.

¹ Nota general: Todas las variaciones anuales durante el primer año del INPP base julio de 2019 se continuarán comparando con el índice de la base anterior.

Cuadro 2
ÍNDICE NACIONAL DE PRECIOS PRODUCTOR
PRODUCCIÓN TOTAL, INCLUYENDO PETRÓLEO, DURANTE ENERO
Variación porcentual durante enero de los años que se indican

Actividad económica	Variación mensual			Variación anual ^{1/}		
	2018	2019	2020	2018	2019	2020
Índice General	1.12	-0.49	-0.31	3.84	4.42	1.18
Actividades primarias	1.63	0.22	-2.81	8.76	3.23	-7.12
Actividades secundarias	1.78	-0.63	-0.28	3.56	4.66	0.70
Minería	5.23	-0.70	-0.96	7.84	-1.80	-0.66
Generación, transmisión y distribución de energía eléctrica, suministro de agua y de gas por ductos al consumidor final	0.78	2.18	1.99	5.08	10.90	1.45
Construcción	2.22	0.62	0.29	7.30	8.56	-0.39
Industrias manufactureras	1.23	-0.98	-0.45	2.23	4.72	0.94
Actividades terciarias	-0.12	-0.34	-0.01	3.70	4.14	3.42

^{1/} Las variaciones anuales durante el primer año del INPP base julio de 2019 se continuarán comparando con el índice de la base anterior.

Se anexa Nota Técnica

Para consultas de medios y periodistas, contactar a: comunicacionsocial@inegi.org.mx
o llamar al teléfono (55) 52-78-10-00, exts. 1134, 1260 y 1241

Dirección de Atención a Medios / Dirección General Adjunta de Comunicación





NOTA TÉCNICA

ÍNDICE NACIONAL DE PRECIOS PRODUCTOR ENERO DE 2020

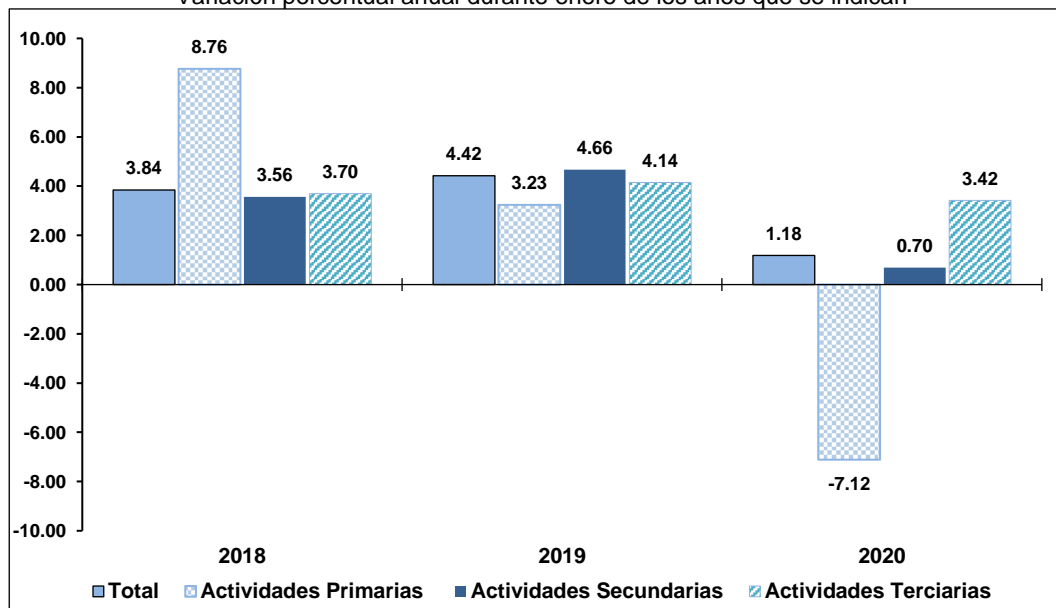
PRODUCCIÓN TOTAL

El Índice Nacional de Precios Productor (INPP) Total, incluyendo petróleo, reportó durante enero de 2020 un decremento mensual de (-)0.31% y un alza anual de 1.18 por ciento. En el mismo mes de un año antes disminuyó (-)0.49% a tasa mensual y aumentó 4.42% a tasa anual.

Gráfica 1

ÍNDICE NACIONAL DE PRECIOS PRODUCTOR PRODUCCIÓN TOTAL, ACTIVIDADES PRIMARIAS, SECUNDARIAS Y TERCIARIAS, INCLUYENDO PETRÓLEO, DURANTE ENERO

Variación porcentual anual durante enero de los años que se indican





Por grupos de actividades económicas, los precios de las Actividades Primarias descendieron (-)2.81%, los de las Actividades Secundarias (-)0.28% y los de las Actividades Terciarias (-)0.01% a tasa mensual.

Cuadro 3
ÍNDICE NACIONAL DE PRECIOS PRODUCTOR
MERCANCÍAS Y SERVICIOS INTERMEDIOS, FINALES Y PRODUCCIÓN TOTAL,
INCLUYENDO PETRÓLEO, DURANTE ENERO DE 2020
 Clasificación por origen
 Variación porcentual

Actividad económica	Variación mensual			Variación anual ^{1/}			Incidencia mensual ^{2/}		
	Inter-medios	Finales	Total	Inter-medios	Finales	Total	Inter-medios	Finales	Total
Índice General	-0.39	-0.28	-0.31	-0.65	1.90	1.18	-0.393	-0.285	-0.315
Actividades primarias	-3.54	-1.93	-2.81	-7.77	-6.25	-7.12	-0.344	-0.061	-0.140
Agricultura, cría y explotación de animales, aprovechamiento forestal, pesca y caza	-3.54	-1.93	-2.81	-7.77	-6.25	-7.12	-0.344	-0.061	-0.140
Actividades secundarias	-0.30	-0.28	-0.28	-1.26	1.36	0.70	-0.165	-0.175	-0.172
Minería	-0.70	-1.25	-0.96	-1.88	0.36	-0.66	-0.058	-0.036	-0.042
Generación, transmisión y distribución de energía eléctrica, suministro de agua y de gas por ductos al consumidor final	2.40	0.15	1.99	2.53	6.42	1.45	0.172	0.001	0.049
Construcción ^{3/}	---	0.29	0.29	---	-0.39	-0.39	0.000	0.034	0.025
Industrias manufactureras	-0.70	-0.36	-0.45	-1.79	1.82	0.94	-0.279	-0.174	-0.203
Actividades terciarias	0.33	-0.15	-0.01	2.74	3.69	3.42	0.116	-0.049	-0.003
Transportes, correos y almacenamiento	-0.84	-2.35	-2.01	3.89	2.79	3.05	-0.060	-0.220	-0.175
Información en medios masivos	0.15	0.77	0.52	1.34	2.17	1.85	0.004	0.012	0.010
Servicios inmobiliarios y de alquiler de bienes muebles e intangibles	0.40	0.63	0.59	1.70	3.10	2.83	0.018	0.048	0.040
Servicios profesionales, científicos y técnicos	0.99	1.92	1.18	2.62	4.73	3.19	0.074	0.014	0.031
Servicios de apoyo a los negocios y manejo de residuos y desechos, y servicios de remediación	0.53	-5.81	0.19	2.08	3.17	2.59	0.053	-0.013	0.006
Servicios educativos ^{3/}	---	0.29	0.29	---	4.82	4.82	0.000	0.015	0.010
Servicios de salud y de asistencia social ^{3/}	---	0.85	0.85	---	4.01	4.01	0.000	0.037	0.026
Servicios de esparcimiento culturales y deportivos, y otros servicios recreativos ^{3/}	---	2.02	2.02	---	5.77	5.77	0.000	0.007	0.005
Servicios de alojamiento temporal y de preparación de alimentos y bebidas	1.56	1.31	1.34	4.56	5.61	5.44	0.019	0.042	0.035
Otros servicios excepto actividades gubernamentales	0.47	0.74	0.66	2.67	4.53	3.82	0.008	0.010	0.009

^{1/} Las variaciones anuales durante el primer año del INPP base julio de 2019 se continuarán comparando con el índice de la base anterior.

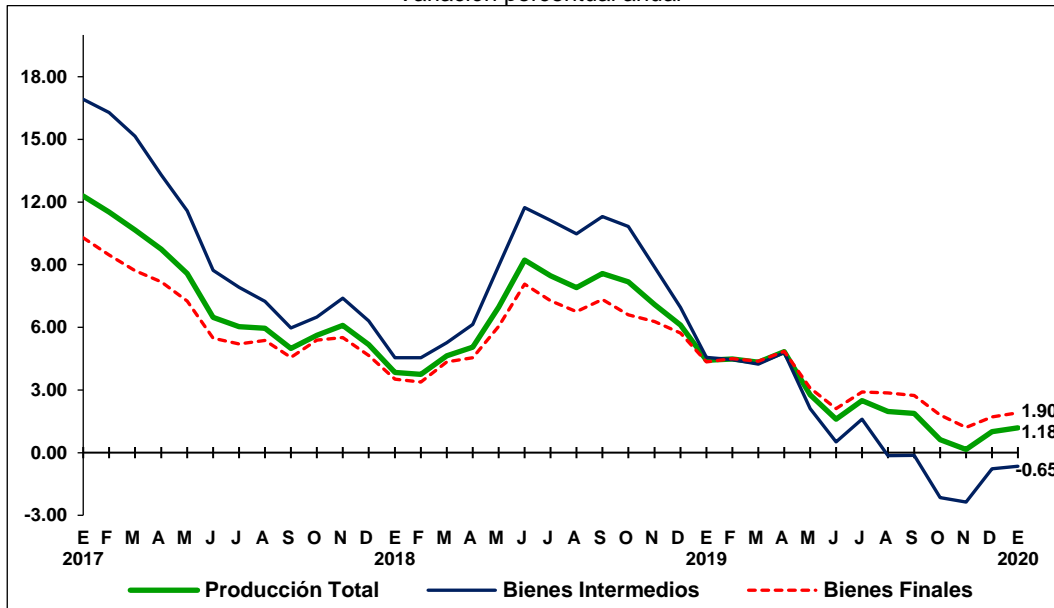
^{2/} La incidencia se refiere a la contribución en puntos porcentuales de cada componente del INPP en la variación porcentual del índice general. Ésta se calcula utilizando los ponderadores de cada subíndice, así como los precios relativos y sus respectivas variaciones. En ciertos casos, la suma de los componentes de algún grupo de subíndices puede tener alguna discrepancia por efectos de redondeo.

^{3/} Estas actividades no registran información ya que no generan bienes de uso intermedio.

Por tipo de bien, los precios de las Mercancías y Servicios de Uso Intermedio, incluyendo petróleo, mostraron una reducción mensual de (-)0.39% y anual de (-)0.65 por ciento. Por su parte, los precios de las Mercancías y Servicios Finales fueron menores en (-)0.28% mensual, en tanto que se incrementaron 1.90% a tasa anual (véase cuadro 3).



Gráfica 2
ÍNDICE NACIONAL DE PRECIOS PRODUCTOR
MERCANCÍAS Y SERVICIOS INTERMEDIOS, FINALES Y PRODUCCIÓN TOTAL,
INCLUYENDO PETRÓLEO, A ENERO DE 2020
Clasificación por origen
Variación porcentual anual



Actividades Primarias

Los precios de las Actividades Primarias reportaron una caída mensual de (-)2.81% durante enero del año en curso. El producto genérico con la contribución más significativa en el índice total de dichas actividades fue el de Aves, con una variación mensual de (-)24.35 por ciento.

Actividades Secundarias

Los precios de las Actividades Secundarias, incluyendo petróleo, observaron un decremento mensual de (-)0.28% en el primer mes de 2020. Este resultado obedeció a la disminución en los precios de la Minería de (-)0.96% y de las Industrias manufactureras de (-)0.45%, mientras que crecieron los de la Generación, transmisión y distribución de energía eléctrica, suministro de agua y de gas por ductos al consumidor final en 1.99% y los de la Construcción 0.29 por ciento.



Industrias Manufactureras

Los precios de las Industrias manufactureras bajaron (-)0.45% a tasa mensual, sin embargo aumentaron 0.94% a tasa anual. Los subsectores que destacaron por el descenso mensual en los precios fueron el de Fabricación de productos derivados del petróleo y del carbón con (-)1.78%, Fabricación de equipo de computación, comunicación, medición y de otros equipos, componentes y accesorios electrónicos con (-)1.31% y el de Fabricación de maquinaria y equipo con (-)1.13 por ciento.

Cuadro 4
ÍNDICE NACIONAL DE PRECIOS PRODUCTOR
INCLUYENDO PETRÓLEO, DURANTE ENERO DE 2020
 Industrias Manufactureras
 Variación porcentual

Actividad económica	Variación mensual			Variación anual ^{1/}		
	Inter-medios	Finales	Total	Inter-medios	Finales	Total
Índice General incluyendo petróleo	-0.39	-0.28	-0.31	-0.65	1.90	1.18
Industrias manufactureras	-0.70	-0.36	-0.45	-1.79	1.82	0.94
Industria alimentaria	-2.22	0.29	-0.27	-7.40	3.39	0.77
Industria de las bebidas y del tabaco	0.55	0.98	0.96	3.18	3.77	3.74
Fabricación de insumos textiles y acabado de textiles	-0.28	-0.39	-0.34	2.22	2.38	2.32
Fabricación de productos textiles, excepto prendas de vestir	-0.09	-0.14	-0.13	1.58	1.98	1.89
Fabricación de prendas de vestir	0.37	0.33	0.33	4.12	4.21	4.20
Curtido y acabado de cuero y piel, y fabricación de productos de cuero, piel y materiales sucedáneos	-0.15	-0.04	-0.06	-0.41	0.42	0.22
Industria de la madera	0.05	0.17	0.07	3.71	3.59	3.69
Industria del papel	-0.01	-0.01	-0.01	2.35	2.36	2.31
Impresión e industrias conexas	-0.01	-0.01	-0.01	4.06	4.06	4.06
Fabricación de productos derivados del petróleo y del carbón	-1.31	-2.74	-1.78	-0.48	-4.88	-1.90
Industria química	0.45	-0.25	0.14	-2.05	0.30	-0.96
Industria del plástico y del hule	-0.68	-0.58	-0.63	2.32	2.87	2.57
Fabricación de productos a base de minerales no metálicos	-0.08	0.05	-0.05	2.27	4.98	2.80
Industrias metálicas básicas	-0.06	0.83	0.40	-5.18	2.61	-1.46
Fabricación de productos metálicos	-0.25	-0.37	-0.33	1.02	1.56	1.31
Fabricación de maquinaria y equipo	-0.38	-1.18	-1.13	0.77	-1.10	-0.98
Fabricación de equipo de computación, comunicación, medición y de otros equipos, componentes y accesorios electrónicos	-0.72	-1.33	-1.31	1.41	-0.87	-0.71
Fabricación de accesorios, aparatos eléctricos y equipo de generación de energía eléctrica	1.16	-0.23	-0.10	3.98	1.39	1.64
Fabricación de equipo de transporte	-0.91	-0.71	-0.73	-0.08	1.78	1.61
Fabricación de muebles, colchones y persianas	0.78	0.31	0.31	21.50	4.18	4.18
Otras industrias manufactureras	0.68	-0.20	-0.14	4.23	2.22	2.37

^{1/} Las variaciones anuales durante el primer año del INPP base julio de 2019 se continuarán comparando con el índice de la base anterior.

Actividades Terciarias

Los precios de las Actividades Terciarias presentaron una reducción mensual de (-)0.01% durante enero de 2020. El sector económico que registró la mayor caída mensual fue el de Transportes, correos y almacenamiento con (-)2.01 por ciento.



BIENES INTERMEDIOS

El Índice de Mercancías y Servicios de Uso Intermedio, incluyendo petróleo, mostró un decremento mensual de (-)0.39% y anual de (-)0.65% en el primer mes de 2020.

Por grandes grupos de actividades económicas, los precios de las Actividades Primarias disminuyeron (-)3.54% a tasa mensual y (-)7.77% a tasa anual; los de las Actividades Secundarias retrocedieron (-)0.30% mensual y (-)1.26% anual, y los de las Actividades Terciarias subieron 0.33% mensual y 2.74% anual.

Cuadro 5
**ÍNDICE NACIONAL DE PRECIOS PRODUCTOR
 MERCANCÍAS Y SERVICIOS DE USO INTERMEDIO,
 INCLUYENDO PETRÓLEO, DURANTE ENERO**
 Variación porcentual durante enero de los años que se indican

Actividad económica	Variación mensual			Variación anual ^{1/}		
	2018	2019	2020	2018	2019	2020
Índice General	1.76	-0.51	-0.39	4.54	4.57	-0.65
Actividades primarias	2.08	-0.05	-3.54	7.46	2.58	-7.77
Actividades secundarias	2.60	-0.58	-0.30	4.89	5.40	-1.26
Minería	5.50	-0.17	-0.70	9.65	0.84	-1.88
Generación, transmisión y distribución de energía eléctrica, suministro de agua y de gas por ductos al consumidor final	0.79	2.50	2.40	5.89	14.12	2.53
Industrias manufactureras	2.14	-1.04	-0.70	3.71	5.49	-1.79
Actividades terciarias	0.06	-0.50	0.33	3.17	3.40	2.74

^{1/} Las variaciones anuales durante el primer año del INPP base julio de 2019 se continuarán comparando con el índice de la base anterior.

BIENES FINALES

El Índice de Mercancías y Servicios Finales, incluyendo petróleo, reportó una baja mensual de (-)0.28% y un incremento de 1.90% a tasa anual durante enero del año en curso.

Por origen de la producción

Por grandes grupos de actividades económicas, los precios de las Actividades Primarias descendieron (-)1.93%, los de las Actividades Secundarias (-)0.28% y los de las Actividades Terciarias (-)0.15%, a tasa mensual.

En su comparación anual, los precios de las Actividades Primarias se redujeron (-)6.25%, mientras que los de las Actividades Secundarias se elevaron 1.36% y los de las Actividades Terciarias 3.69 por ciento.



Cuadro 6
**ÍNDICE NACIONAL DE PRECIOS PRODUCTOR
 MERCANCÍAS Y SERVICIOS FINALES,
 INCLUYENDO PETRÓLEO, DURANTE ENERO**
 Variación porcentual durante enero de los años que se indican

Actividad económica	Variación mensual			Variación anual ^{1/}		
	2018	2019	2020	2018	2019	2020
Índice General	0.82	-0.48	-0.28	3.52	4.35	1.90
Actividades primarias	1.17	0.50	-1.93	10.17	3.92	-6.25
Actividades secundarias	1.41	-0.65	-0.28	2.95	4.32	1.36
Minería	4.98	-1.20	-1.25	6.22	-4.24	0.36
Generación, transmisión y distribución de energía eléctrica, suministro de agua y de gas por ductos al consumidor final	0.75	1.19	0.15	2.90	2.13	6.42
Construcción	2.22	0.62	0.29	7.30	8.56	-0.39
Industrias manufactureras	0.80	-0.95	-0.36	1.53	4.35	1.82
Actividades terciarias	-0.19	-0.28	-0.15	3.91	4.45	3.69

^{1/} Las variaciones anuales durante el primer año del INPP base julio de 2019 se continuarán comparando con el índice de la base anterior.

Por destino de la producción

Por destino de la producción, en enero de 2020 los precios de los bienes finales de Demanda interna presentaron una disminución mensual de (-)0.14%, ubicando su tasa anual en 1.93 por ciento. A su interior, los precios de los bienes de Consumo bajaron (-)0.24% mensual y crecieron 2.55% anual, y los destinados a la Formación de capital se incrementaron 0.13% mensual y 0.25% anual.

Los precios de los bienes orientados a la Exportación decrecieron (-)0.65% mensual y aumentaron 1.84% a tasa anual.

Cuadro 7
**ÍNDICE NACIONAL DE PRECIOS PRODUCTOR
 MERCANCÍAS Y SERVICIOS FINALES,
 INCLUYENDO PETRÓLEO, DURANTE ENERO DE 2020**
 Clasificación por destino
 Variación porcentual

Destino de la producción	Variación mensual			Incidencia mensual ^{1/} Total	Variación anual ^{2/}		
	Mercancías	Servicios	Total		Mercancías	Servicios	Total
INPP	-0.38	-0.13	-0.28	-0.285	1.02	3.44	1.90
Demanda interna	-0.18	-0.11	-0.14	-0.101	0.57	3.39	1.93
Consumo ^{3/}	-0.36	-0.17	-0.24	-0.127	0.87	3.63	2.55
Formación de capital	0.05	0.49	0.13	0.026	0.19	-0.06	0.25
Exportaciones	-0.64	-0.79	-0.65	-0.184	1.69	4.03	1.84

^{1/} La incidencia se refiere a la contribución en puntos porcentuales de cada componente del INPP en la variación porcentual del índice general. Ésta se calcula utilizando los ponderadores de cada subíndice, así como los precios relativos y sus respectivas variaciones. En ciertos casos, la suma de los componentes de algún grupo de subíndices puede tener alguna discrepancia por efectos de redondeo.

^{2/} Las variaciones anuales durante el primer año del INPP base julio de 2019 se continuarán comparando con el índice de la base anterior.

^{3/} Consumo privado más consumo de gobierno individualizado.



Genéricos que más influyeron en el resultado del INPP Total

Las variaciones de precios de los productos genéricos que destacaron por su contribución al comportamiento mensual del INPP Total, incluyendo petróleo, durante enero de 2020, se muestran en el cuadro siguiente:

Cuadro 8
**ÍNDICE NACIONAL DE PRECIOS PRODUCTOR
 INCLUYENDO PETRÓLEO, DURANTE ENERO DE 2020**
 Genéricos con mayor incidencia

Productos con precios al alza	Variación % mensual	Incidencia ^{1/} mensual	Productos con precios a la baja	Variación % mensual	Incidencia ^{1/} mensual
Autotransporte de carga general	1.83	0.078	Transporte aéreo de pasajeros	-38.50	-0.278
Vivienda propia y rentada	0.64	0.034	Aves	-24.35	-0.194
Jitomate	20.15	0.033	Carne de ave en canal	-4.95	-0.057
Edificación residencial	0.51	0.026	Petróleo crudo	-1.80	-0.045
Electricidad industrial en media tensión	2.54	0.023	Otros petrolíferos	-6.41	-0.031
Plata	3.81	0.023	Computadoras y accesorios	-1.92	-0.022
Oro	3.61	0.023	Gas natural	-11.00	-0.019
Hoteles	2.43	0.022	Asientos para vehículos automotrices	-2.70	-0.018
Otros petroquímicos y butano	3.91	0.018	Otras partes y refacciones automotrices	-1.78	-0.013
Contadores	1.82	0.016	Agencias de viajes	-12.42	-0.012
Agencias de empleo y suministro de personal	0.58	0.014	Bujías y otras partes para sistema eléctrico	-1.47	-0.011
Hospitalización	1.04	0.012	Lingote y plancha de acero	-9.21	-0.011
Cigarrillos	5.83	0.011	Equipos de comunicación	-2.09	-0.010
Tortilla de maíz	1.21	0.011	Construcción de obras viales y para el autotransporte	-1.00	-0.009
Pan dulce a granel	1.03	0.010	Camiones	-1.08	-0.009

^{1/} La incidencia se refiere a la contribución en puntos porcentuales de cada componente del INPP en la variación porcentual del índice general. Ésta se calcula utilizando los ponderadores de cada subíndice, así como los precios relativos y sus respectivas variaciones.

Nota metodológica y fuentes de información

Para la elaboración de los cálculos del INPP se recopilan de manera periódica y directa, los precios de los productos específicos más representativos de la producción nacional.

Para mejorar la cobertura y representatividad del INPP, se conformó el diseño estadístico que incluye la determinación de un marco de muestreo, del cual se han seleccionado a las unidades económicas que se consideran como fuentes de información para realizar las cotizaciones correspondientes, todo esto mediante la utilización de técnicas estadísticas comúnmente aceptadas.

A fin de contar con un indicador que sea representativo, se han implementado las siguientes medidas: a) se ha seleccionado una canasta de bienes y servicios integrada por 560 conceptos, de los cuales 68 corresponden al sector primario, 382 al industrial y 110 al de los servicios; b) se ha utilizado el Sistema de Clasificación Industrial de América del Norte 2013 (SCIAN 2013) para la codificación y agrupación de los productos y servicios genéricos que componen la canasta; y, c) se incluye la información actualizada



del Sistema de Cuentas Nacionales de México 2013 (SCNM-2013), los Censos Económicos 2014 (CE-2014), la Matriz de Insumo Producto 2013 (MIP-2013) y los Cuadros de Oferta y Utilización 2017 (COU-2017).

Con la información antes descrita, se definen los ponderadores finales que se actualizan mediante precios relativos al periodo de referencia julio de 2019.

El documento que explica las actualizaciones realizadas al INPP en la nueva base, se puede extraer de la siguiente liga:

<https://www.inegi.org.mx/programas/inpp/2019/default.html#Documentacion>

La fórmula del cálculo del INPP es la de ponderaciones fijas de Laspeyres. Con esta fórmula se utiliza una canasta de artículos y una estructura de ponderaciones fijas, que representan los bienes y servicios producidos en el país en el periodo base.

La producción característica de cada actividad para el cálculo del sistema de ponderaciones está valorada a precios básicos y sin considerar la producción para autoconsumo, de tal forma que el valor de la producción en la que se asocia a cada bien o servicio, con el objeto de obtener la estructura de ponderadores de la producción neta. Con esto se evita un “doble-conteo” en la formación de los precios de cada actividad, al no considerar los productos que se generan para usarlos como insumo en la misma actividad.

Las recomendaciones internacionales establecen que con la finalidad de apoyar o facilitar el análisis e interpretación de los resultados, el INPP se puede calcular por fase del ciclo de producción; es decir, considerando por separado los productos intermedios y los productos para la demanda final. Lo que permite identificar si las variaciones de los precios se deben a cambios en los costos de los bienes de demanda intermedia o en el valor de los productos finales, además del impacto que cualquiera de ellos puede causar en la producción total.

Cabe señalar que, debido a la naturaleza de los precios utilizados en la elaboración del INPP, los resultados del índice son preliminares, en tanto que las fuentes de información consolidan las cifras definitivas.

La información contenida en este documento es generada por el INEGI y se da a conocer en la fecha establecida en el Calendario de difusión de información estadística y geográfica y de Interés Nacional.

Las cifras aquí mencionadas, podrán ser consultadas en la página del INEGI en Internet:

<https://www.inegi.org.mx/temas/inpp/>

<https://www.inegi.org.mx/programas/inpp/2019/>