

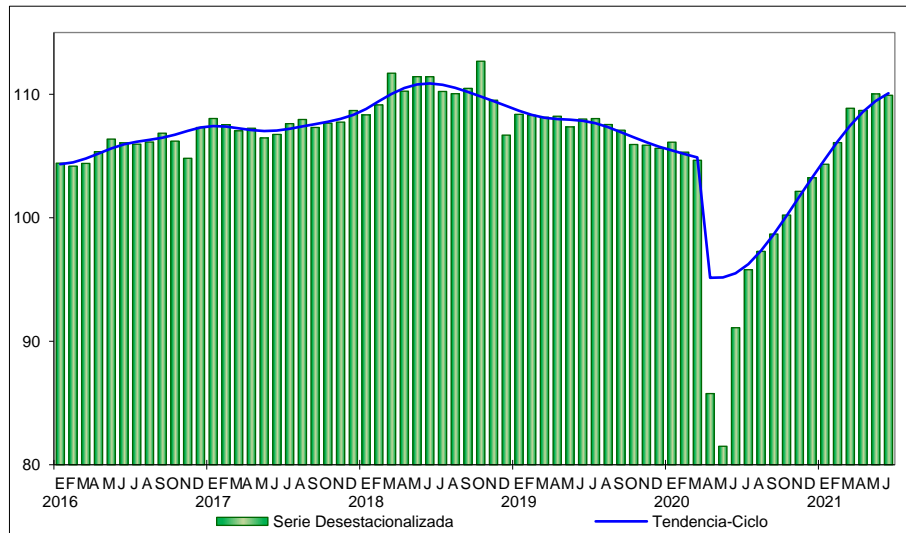
Próxima publicación: 24 de septiembre

**INDICADORES DE EMPRESAS COMERCIALES  
CIFRAS DURANTE JUNIO DE 2021  
(Cifras desestacionalizadas)**

El Instituto Nacional de Estadística y Geografía (INEGI) informa que en el sexto mes de 2021 en las Empresas Comerciales al por Mayor los Ingresos<sup>1</sup> reales por suministro de bienes y servicios disminuyeron 0.1%, mientras que las Remuneraciones medias reales pagadas fueron superiores en 2.2% y el Personal ocupado total en 0.2% respecto al mes inmediato anterior, con cifras desestacionalizadas<sup>2</sup>.

Gráfica 1  
**INDICADORES DE LAS EMPRESAS COMERCIALES AL POR MAYOR A JUNIO DE 2021**  
**SERIES DESESTACIONALIZADAS Y DE TENDENCIA-CICLO**  
(Índice base 2013=100)

Ingresos reales por suministro de bienes y servicios

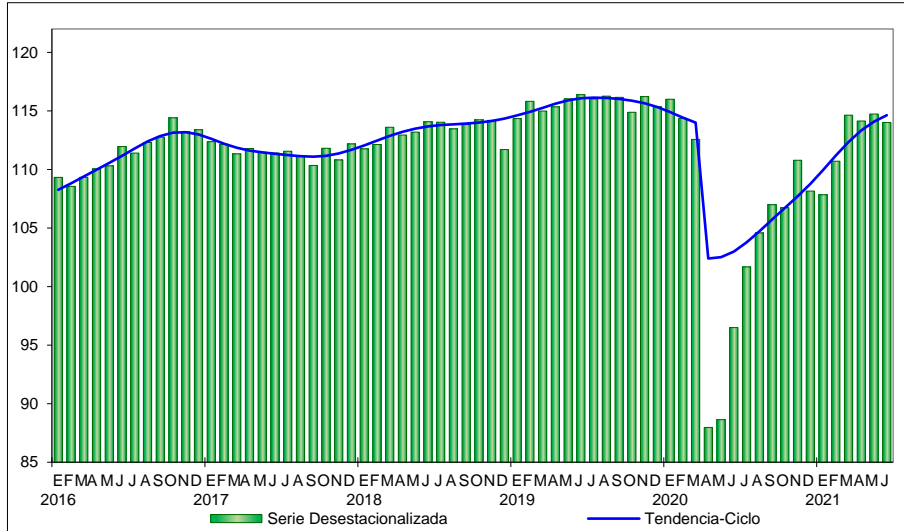


<sup>1</sup> Se refiere al monto que obtuvieron las empresas por todas aquellas actividades de producción, comercialización o prestación de servicios que realizaron en el mes de referencia.

<sup>2</sup> La mayoría de las series económicas se ven afectadas por factores estacionales y de calendario. El ajuste de las cifras por dichos factores permite obtener las cifras desestacionalizadas, cuyo análisis ayuda a realizar un mejor diagnóstico de la evolución de las variables.

Gráfica 2  
**INDICADORES DE LAS EMPRESAS COMERCIALES AL POR MENOR A JUNIO DE 2021**  
**SERIES DESESTACIONALIZADAS Y DE TENDENCIA-CICLO**  
 (Índice base 2013=100)

Ingresos reales por suministro de bienes y servicios



En las Empresas Comerciales al por Menor los Ingresos reales por suministro de bienes y servicios registraron una caída de 0.6% y las Remuneraciones medias reales de 5.6%, en tanto que el Personal ocupado total se mantuvo sin cambio en junio de 2021 con relación al mes precedente.

A tasa anual, los datos desestacionalizados del Comercio al por Mayor mostraron el siguiente comportamiento: los Ingresos reales por suministro de bienes y servicios se acrecentaron 20.7%, las Remuneraciones medias reales pagadas 9.4% y el Personal ocupado total subió 1.6% en el sexto mes de este año.

**INDICADORES DEL COMERCIO INTERIOR DURANTE JUNIO DE 2021  
CIFRAS DESESTACIONALIZADAS**

Indicador	Empresas Comerciales al por Mayor		Empresas Comerciales al por Menor	
	Variación % mensual	Variación % anual	Variación % mensual	Variación % anual
Ingresos por suministro de bienes y servicios*	(-) 0.1	20.7	(-) 0.6	18.1
Personal ocupado total	0.2	1.6	0.0	3.8
Remuneraciones medias reales	2.2	9.4	(-) 5.6	1.5

\* En términos reales.  
Fuente: INEGI.

En las Empresas Comerciales al por Menor los Ingresos reales aumentaron 18.1%, el Personal ocupado total avanzó 3.8% y las Remuneraciones medias reales ascendieron 1.5% en el mes de referencia frente a junio de 2020, con series ajustadas por estacionalidad.

**Nota al usuario**

La Tasa de No Respuesta de la Encuesta Mensual sobre Empresas Comerciales, correspondiente a junio de 2021, registró porcentajes apropiados conforme al diseño estadístico de la encuesta, lo que permitió la generación de estadísticas con niveles altos de precisión.

**Se anexa Nota Técnica**

Para consultas de medios y periodistas, contactar a: [comunicacionsocial@inegi.org.mx](mailto:comunicacionsocial@inegi.org.mx) o llamar al teléfono (55) 52-78-10-00, exts. 1134, 1260 y 1241.

Dirección de Atención a Medios / Dirección General Adjunta de Comunicación





## NOTA TÉCNICA

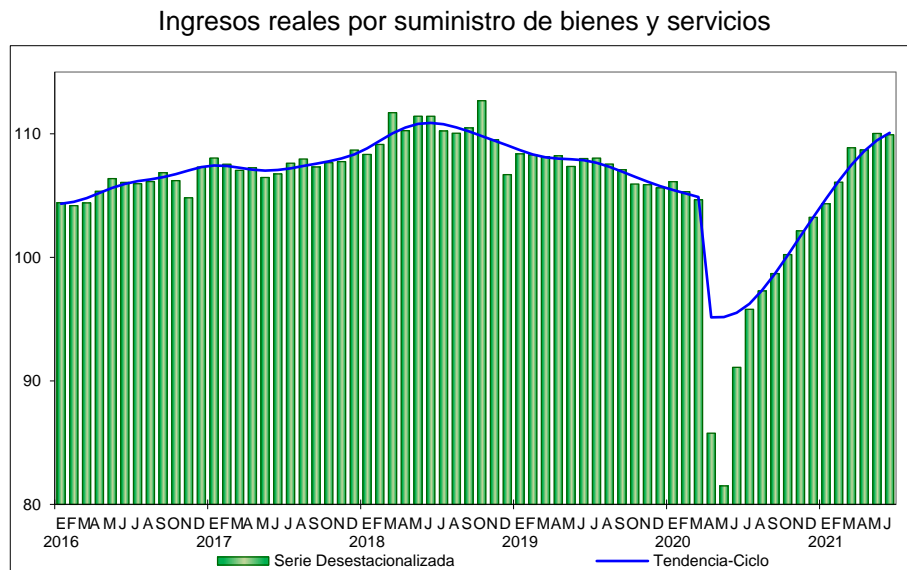
### INDICADORES DE EMPRESAS COMERCIALES CIFRAS DURANTE JUNIO DE 2021 (*Cifras desestacionalizadas*)

#### *Indicadores de las Empresas Comerciales al por Mayor*

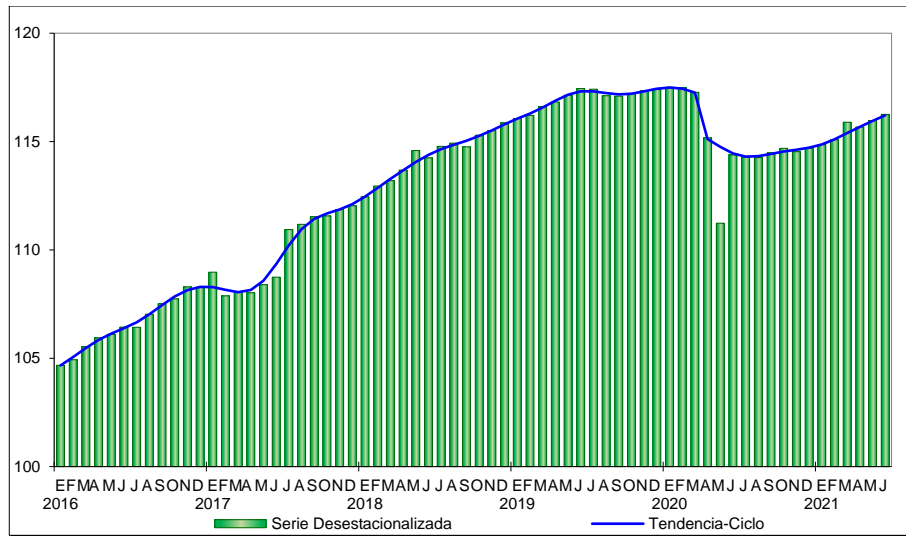
Los resultados de la Encuesta Mensual sobre Empresas Comerciales (EMEC) que lleva a cabo el INEGI muestran que, en su comparación mensual y con datos desestacionalizados, en junio del año en curso los Ingresos reales por suministro de bienes y servicios de las Empresas Comerciales al por Mayor presentaron una reducción de 0.1%, en tanto que las Remuneraciones medias reales aumentaron 2.2% y el Personal ocupado total subió 0.2% respecto al mes precedente.

A tasa anual, las cifras desestacionalizadas indican que los Ingresos reales por suministro de bienes y servicios crecieron 20.7%, las Remuneraciones medias reales 9.4% y el Personal ocupado total ascendió 1.6% en el sexto mes de 2021.

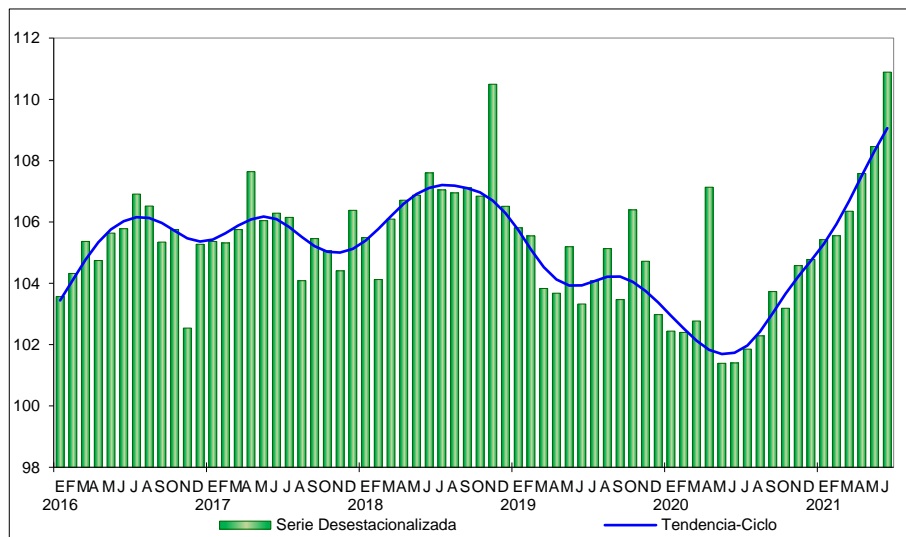
Gráfica 1  
**INDICADORES DE LAS EMPRESAS COMERCIALES AL POR MAYOR A JUNIO DE 2021**  
**SERIE DESESTACIONALIZADAS Y DE TENDENCIA-CICLO**  
(Índice base 2013=100)



Personal ocupado total



Remuneraciones medias reales



Fuente: INEGI.

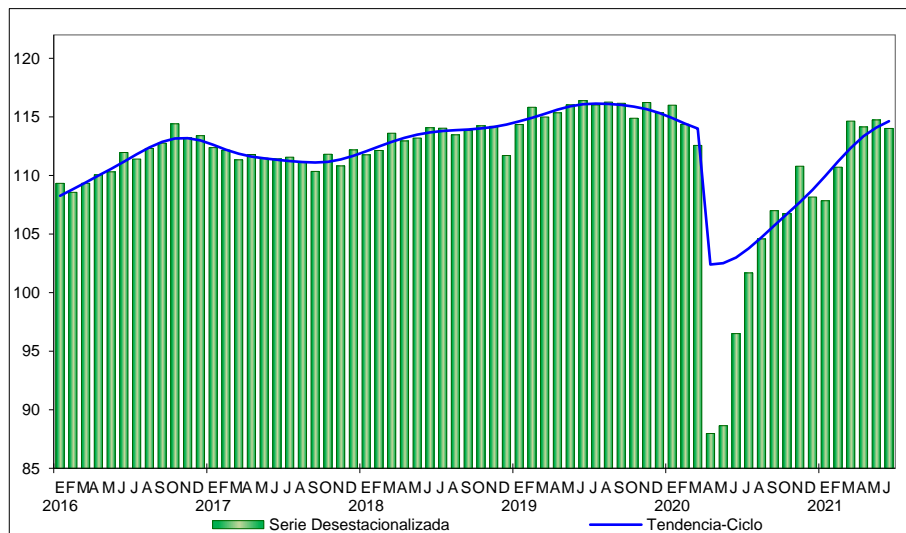
### Indicadores de las Empresas Comerciales al por Menor

Desde una perspectiva mensual y con cifras desestacionalizadas, los Ingresos reales por suministro de bienes y servicios de las Empresas Comerciales al por Menor presentaron una caída de 0.6% y las Remuneraciones medias reales de 5.6%, en tanto que el Personal ocupado total se mantuvo sin variación en junio de 2021 con relación al mes inmediato anterior.

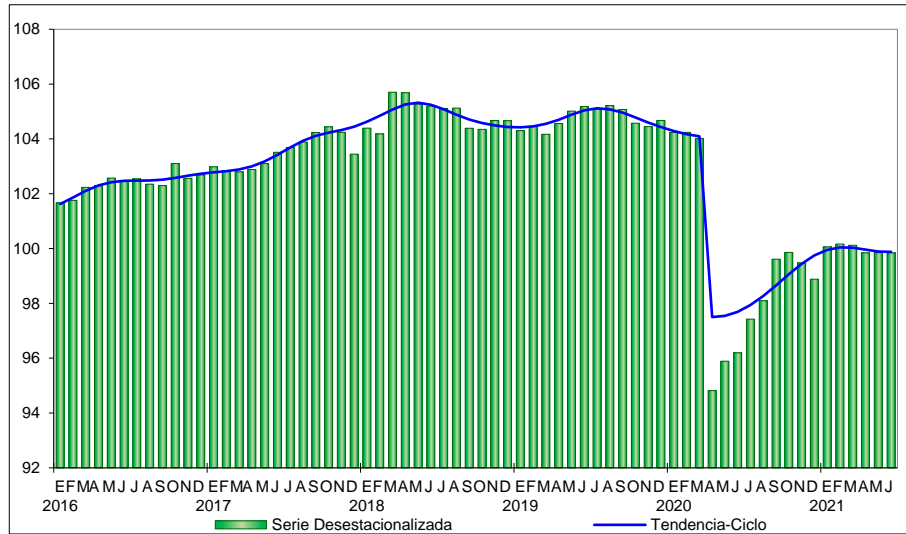
En su comparación anual, los Ingresos reales por suministro de bienes y servicios se incrementaron 18.1%, el Personal ocupado total avanzó 3.8% y las Remuneraciones medias reales fueron superiores en 1.5% en el sexto mes de este año, con series ajustadas por estacionalidad.

Gráfica 2  
**INDICADORES DE LAS EMPRESAS COMERCIALES AL POR MENOR A JUNIO DE 2021**  
**SERIES DESESTACIONALIZADAS Y DE TENDENCIA-CICLO**  
 (índice base 2013=100)

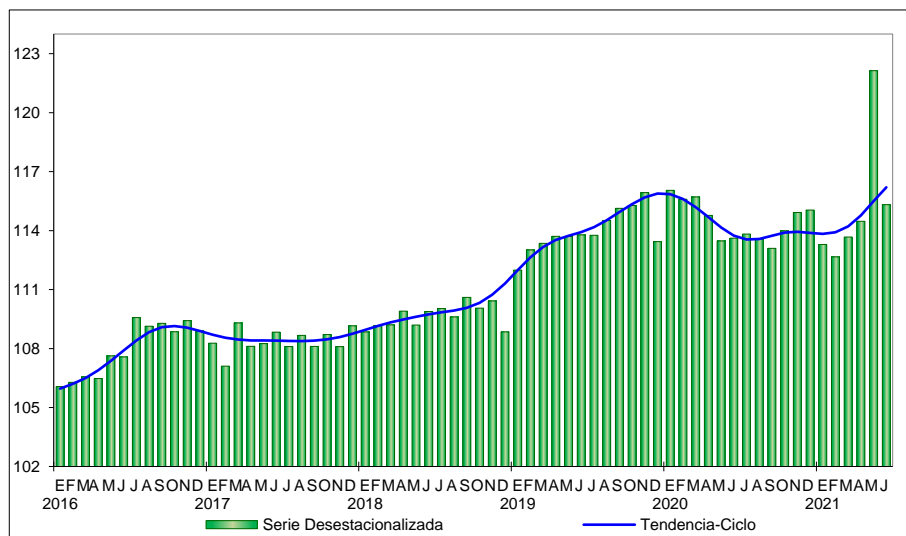
Ingresos reales por suministro de bienes y servicios



### Personal ocupado total



### Remuneraciones medias reales



Fuente: INEGI.



**Cifras originales**

**Cuadro 2  
INDICADORES DE LAS EMPRESAS COMERCIALES  
POR ENTIDAD FEDERATIVA SEGÚN SECTOR DE ACTIVIDAD  
DURANTE JUNIO<sup>p/</sup> DE 2021**

Entidad	Empresas Comerciales al por Mayor			Empresas Comerciales al por Menor		
	Ingresos por suministro de bienes y servicios*	Personal ocupado total	Remuneraciones medias reales	Ingresos por suministro de bienes y servicios*	Personal ocupado total	Remuneraciones medias reales
	Variación porcentual anual respecto a igual mes de un año antes					
<b>Nacional</b>	<b>21.0</b>	<b>1.6</b>	<b>9.5</b>	<b>17.7</b>	<b>3.8</b>	<b>0.9</b>
Aguascalientes	8.5	7.8	9.9	7.2	(-) 0.7	2.4
Baja California	23.2	3.8	8.9	20.4	5.3	3.9
Baja California Sur	42.5	(-) 0.4	12.5	27.7	2.5	5.1
Campeche	27.2	(-) 5.3	20.0	16.4	(-) 1.6	2.5
Coahuila de Zaragoza	24.6	1.5	12.6	15.7	(-) 3.0	6.8
Colima	19.9	4.7	8.8	16.2	(-) 0.9	15.7
Chiapas	8.8	(-) 0.6	20.9	18.5	(-) 1.0	(-) 0.6
Chihuahua	21.5	1.4	15.2	12.9	5.4	0.0
Ciudad de México	23.0	1.5	5.1	32.3	(-) 0.2	1.7
Durango	8.2	1.7	8.0	7.3	(-) 4.1	4.5
Guanajuato	18.7	3.3	8.2	11.3	4.9	2.7
Guerrero	6.0	1.6	3.6	18.0	3.0	1.3
Hidalgo	15.5	6.5	4.2	38.7	1.5	2.0
Jalisco	23.7	(-) 0.1	10.9	14.9	4.4	5.1
México	26.2	6.1	10.3	7.5	1.3	(-) 0.8
Michoacán de Ocampo	(-) 0.9	3.9	11.2	9.0	2.3	8.9
Morelos	0.6	(-) 0.7	5.8	14.6	4.2	(-) 0.2
Nayarit	12.0	9.6	13.3	25.2	2.3	6.6
Nuevo León	24.6	(-) 0.1	11.2	19.9	7.9	1.7
Oaxaca	7.0	1.2	6.4	19.4	(-) 1.7	10.0
Puebla	10.6	(-) 0.6	5.1	18.3	(-) 0.9	4.4
Querétaro	6.0	1.2	5.1	12.0	4.1	(-) 1.2
Quintana Roo	63.3	1.5	20.3	44.3	0.7	5.6
San Luis Potosí	24.7	1.8	(-) 2.0	9.7	2.2	9.0
Sinaloa	41.3	(-) 1.7	14.7	24.3	3.9	3.1
Sonora	38.4	3.5	8.4	14.6	3.1	3.5
Tabasco	14.0	(-) 4.2	24.9	14.7	0.7	4.2
Tamaulipas	5.3	2.1	13.1	3.3	(-) 3.8	6.4
Tlaxcala	37.9	(-) 1.8	23.4	21.5	3.0	5.4
Veracruz de Ignacio de la Llave	18.0	(-)12.1	(-) 13.1	12.9	(-) 1.0	7.9
Yucatán	28.9	(-) 1.4	16.5	16.6	0.5	3.2
Zacatecas	3.6	5.7	2.3	26.6	2.6	8.1

<sup>p/</sup> Cifras preliminares.

\* En términos reales.

Fuente: INEGI.





### ***Nota al usuario***

La Tasa de No Respuesta de la Encuesta Mensual sobre Empresas Comerciales, correspondiente a junio de 2021, registró porcentajes apropiados conforme al diseño estadístico de la encuesta, lo que permitió la generación de estadísticas con niveles altos de precisión.

Por otra parte, se informa que las cifras desestacionalizadas y de tendencia-ciclo pueden estar sujetas a revisiones debido al impacto de la emergencia sanitaria del COVID-19. La estrategia seguida por el INEGI ha sido revisar cada serie de tiempo y analizar la necesidad de incluir algún tratamiento especial (*outliers*) en los modelos de ajuste estacional para los meses de la contingencia. Lo anterior con el objetivo de que los grandes cambios en las cifras originales no influyan de manera desproporcionada en los factores estacionales utilizados.

### ***Nota metodológica***

Con las variables captadas por la Encuesta Mensual sobre Empresas Comerciales (EMEC), se generan índices y tasas de variación de: ingresos totales por suministro de bienes y servicios, gastos totales por consumo de bienes y servicios, personal ocupado total, remuneraciones totales, remuneraciones medias por persona ocupada (nacional) y, mercancías compradas para su reventa (entidad). El año base para la generación de cada uno de los índices que presenta la EMEC es 2013; la elección de este periodo se debe a que dicho año es el referente de la información de los Censos Económicos 2014, al igual que el del Sistema de Cuentas Nacionales de México (SCNM).

Para deflactar los ingresos por suministro de bienes y servicios, gastos por consumo de bienes y servicios, y las remuneraciones, la EMEC utiliza los índices de precios publicados por el INEGI, de acuerdo con las características de las variables y se utilizan los deflatores disponibles según el área geográfica correspondiente.

Es importante destacar que la mayoría de las series económicas se ven afectadas por factores estacionales. Éstos son efectos periódicos que se repiten cada año y cuyas causas pueden considerarse ajenas a la naturaleza económica de las series, como son las festividades, el hecho de que algunos meses tienen más días que otros, los periodos de vacaciones escolares, el efecto del clima en las estaciones del año, y otras fluctuaciones estacionales, por ejemplo, la elevada adquisición de juguetes en los meses previos a la Navidad provocada por la expectativa de mayores ventas en diciembre.

En este sentido, la desestacionalización o ajuste estacional de series económicas consiste en remover estas influencias intra-anales periódicas, debido a que su presencia dificulta diagnosticar o describir el comportamiento de una serie económica al no poder comparar adecuadamente un determinado mes con el inmediato anterior.



Analizar la serie desestacionalizada ayuda a realizar un mejor diagnóstico y pronóstico de su evolución ya que permite identificar de la posible dirección de los movimientos que pudiera tener la variable en cuestión, en el corto plazo.

Cabe señalar que, al agregarse la información de noviembre de los últimos años, el efecto del “Buen Fin” se ha incorporado de forma gradual en el ajuste estacional de las ventas al por menor.

Las series originales se ajustan de manera estacional mediante el paquete estadístico X-13ARIMA-SEATS. Para conocer la metodología se sugiere consultar la siguiente liga:

<https://www.inegi.org.mx/app/biblioteca/ficha.html?upc=702825099060>

Asimismo, las especificaciones de los modelos utilizados para realizar el ajuste estacional están disponibles en el Banco de Información Económica, seleccionando el icono de información ⓘ correspondiente a las “series desestacionalizadas y de tendencia-ciclo” de las Empresas Comerciales.

El objetivo de la EMEC es generar información estadística de coyuntura de forma oportuna, para conocer la dinámica y las tendencias de la actividad comercial del país; los alcances a nivel nacional son por rama de actividad para los dos sectores comerciales; Comercio al por Mayor y Comercio al por Menor.

El diseño estadístico de la EMEC define un esquema de muestreo mixto, probabilístico para cada una de las 22 ramas de actividad del Comercio al por Menor y no probabilístico para las 18 ramas de actividad del Comercio al por Mayor; considera todas las unidades económicas comerciales, de todos los tamaños, para obtener así una cobertura del 74% en el Comercio al por Mayor y una estimación del 100% en el Comercio al por Menor. En ambos sectores respecto al total de los ingresos por suministro de bienes y servicios a nivel nacional.

Los resultados se presentan según el Sistema de Clasificación Industrial de América del Norte 2013 (SCIAN), a nivel de sector, subsector y por rama de actividad comercial.



Subsectores del Comercio al por Mayor	Subsectores del Comercio al por Menor
<ol style="list-style-type: none"> <li>1. Abarrotes, alimentos, bebidas, hielo y tabaco.</li> <li>2. Productos textiles y calzado.</li> <li>3. Productos farmacéuticos, de perfumería, artículos para el esparcimiento y electrodomésticos menores y aparatos de línea blanca.</li> <li>4. Materias primas agropecuarias y forestales, para la industria, y materiales de desecho.</li> <li>5. Maquinaria, equipo y mobiliario para actividades agropecuarias, industriales, de servicios y comerciales, y de otra maquinaria y equipo de uso general.</li> <li>6. Camiones y de partes y refacciones nuevas para automóviles, camionetas y camiones.</li> <li>7. Intermediación de comercio al por mayor.</li> </ol>	<ol style="list-style-type: none"> <li>1. Abarrotes, alimentos, bebidas, hielo y tabaco.</li> <li>2. Tiendas de autoservicio y departamentales.</li> <li>3. Productos textiles, bisutería, accesorios de vestir y calzado.</li> <li>4. Artículos para el cuidado de la salud.</li> <li>5. Artículos de papelería, para el esparcimiento y otros artículos de uso personal.</li> <li>6. Enseres domésticos, computadoras, artículos para la decoración de interiores y artículos usados.</li> <li>7. Artículos de ferretería, tlapalería y vidrios.</li> <li>8. Vehículos de motor, refacciones, combustibles y lubricantes.</li> <li>9. Comercio al por menor exclusivamente a través de Internet, y catálogos impresos, televisión y similares.</li> </ol>

La cobertura geográfica es a nivel nacional, por entidad federativa se dispone de información con datos indicativos (muestrales) por sector de actividad; 43 Comercio al por Mayor y 46 Comercio al por Menor.

La información por entidad federativa deberá considerarse con reserva al tratarse de datos muestrales. Esto implica que, los resultados por entidad federativa no son aditivos en el caso del Comercio al por Menor.

La construcción de los índices agregados base 2013 de cada sector, subsector y rama, se realiza a partir de las ponderaciones de los índices que los constituyen y de acuerdo con los pesos relativos de las estructuras de las ramas de actividad, según corresponda a cada sector comercial, generados con la información obtenida de los Censos Económicos 2014 para los sectores de comercio.

Es importante señalar que los resultados que se presentan en las series se deberán considerar como preliminares y se revisan y actualizan de manera continua, con base en la investigación constante de las categorías que componen las actividades en estudio.

La información contenida en este documento es generada por el INEGI a través de la EMEC y se da a conocer en la fecha establecida en el Calendario de difusión de información estadística y geográfica y de Interés Nacional.

Las cifras aquí mencionadas podrán ser consultadas en la página del INEGI en Internet.

Tema: <https://www.inegi.org.mx/temas/comercioemp/>

Programa: <https://www.inegi.org.mx/programas/emec/2013/>

Banco de Información Económica: <https://www.inegi.org.mx/sistemas/bie/>