

Próxima publicación: 9 de marzo

## ÍNDICE NACIONAL DE PRECIOS PRODUCTOR ENERO DE 2021

El Instituto Nacional de Estadística y Geografía (INEGI) informa que en el primer mes de 2021 el Índice Nacional de Precios Productor (INPP) Total, incluyendo petróleo, registró un incremento de 1.04% frente al mes precedente y de 5.22% a tasa anual. En igual mes de 2020 disminuyó (-)0.45% mensual y aumentó 1.05% anual.

Por grupos de actividades económicas, los precios de las Actividades Primarias ascendieron 0.71% y los de las Actividades Secundarias 1.63%, en tanto que los de las Actividades Terciarias fueron menores en (-)0.01% a tasa mensual.

El Índice de Mercancías y Servicios de Uso Intermedio, incluyendo petróleo, mostró a tasa mensual un alza de 1.53% y a tasa anual de 5.82 por ciento.

Por su parte, el Índice de Mercancías y Servicios Finales, incluyendo petróleo, presentó un crecimiento mensual de 0.85% y anual de 4.99% en enero del año actual.

Cuadro 1  
**ÍNDICE NACIONAL DE PRECIOS PRODUCTOR  
MERCANCÍAS Y SERVICIOS INTERMEDIOS, FINALES Y PRODUCCIÓN TOTAL,  
INCLUYENDO PETRÓLEO, DURANTE ENERO DE 2021**

Clasificación por origen  
Variación porcentual

Actividad económica	Variación mensual			Variación anual		
	Inter-medios	Finales	Total	Inter-medios	Finales	Total
<b>Índice General</b>	<b>1.53</b>	<b>0.85</b>	<b>1.04</b>	<b>5.82</b>	<b>4.99</b>	<b>5.22</b>
<b>Actividades primarias</b>	<b>0.73</b>	<b>0.68</b>	<b>0.71</b>	<b>12.97</b>	<b>9.41</b>	<b>11.33</b>
<b>Actividades secundarias</b>	<b>2.49</b>	<b>1.34</b>	<b>1.63</b>	<b>7.42</b>	<b>6.58</b>	<b>6.80</b>
Minería	5.82	7.18	6.44	15.15	10.79	13.10
Generación, transmisión y distribución de energía eléctrica, suministro de agua y de gas por ductos al consumidor final	2.37	0.12	1.96	1.33	3.47	1.71
Construcción <sup>1/</sup>	---	3.13	3.13	---	8.05	8.05
Industrias manufactureras	1.82	0.57	0.88	6.98	6.01	6.24
<b>Actividades terciarias</b>	<b>0.19</b>	<b>-0.10</b>	<b>-0.01</b>	<b>1.38</b>	<b>1.61</b>	<b>1.55</b>

<sup>1/</sup> Esta actividad no genera bienes de uso intermedio.

Cuadro 2  
**ÍNDICE NACIONAL DE PRECIOS PRODUCTOR**  
**PRODUCCIÓN TOTAL, INCLUYENDO PETRÓLEO, DURANTE ENERO**  
Variación porcentual durante enero de los años que se indican

Actividad económica	Variación mensual			Variación anual		
	2019	2020	2021	2019	2020	2021
<b>Índice General</b>	<b>-0.49</b>	<b>-0.45</b>	<b>1.04</b>	<b>4.42</b>	<b>1.05</b>	<b>5.22</b>
<b>Actividades primarias</b>	<b>0.22</b>	<b>-2.81</b>	<b>0.71</b>	<b>3.23</b>	<b>-7.12</b>	<b>11.33</b>
<b>Actividades secundarias</b>	<b>-0.63</b>	<b>-0.50</b>	<b>1.63</b>	<b>4.66</b>	<b>0.47</b>	<b>6.80</b>
Minería	-0.70	-3.99	6.44	-1.80	-3.70	13.10
Generación, transmisión y distribución de energía eléctrica, suministro de agua y de gas por ductos al consumidor final	2.18	1.99	1.96	10.90	1.45	1.71
Construcción	0.62	0.29	3.13	8.56	-0.39	8.05
Industrias manufactureras	-0.98	-0.45	0.88	4.72	0.94	6.24
<b>Actividades terciarias</b>	<b>-0.34</b>	<b>-0.01</b>	<b>-0.01</b>	<b>4.14</b>	<b>3.42</b>	<b>1.55</b>

Como se informó oportunamente, dadas las medidas extraordinarias adoptadas por el INEGI ante el estado de emergencia sanitaria originada por el COVID-19, a partir del mes de abril de 2020 y mientras dure esta emergencia sanitaria, la medición del Índice Nacional de Precios al Productor seguirá utilizando medios electrónicos como el Internet, correo electrónico, teléfono y otras tecnologías de la información para obtener sus cotizaciones, en tanto sea posible retomar la visita directa a los comercios. Los resultados se continuarán dando a conocer de acuerdo con el Calendario de Difusión de Información Estadística y Geográfica y de Interés Nacional establecido por el Instituto<sup>1</sup>.

En diciembre de 2011, los Índices Nacionales de Precios fueron certificados bajo el estándar internacional ISO 9001:2008, re-certificados en los años 2014 y 2017. Actualmente, cumplen con ISO 9001:2015 /NMX-CC-9001-IMNC-2015, con el certificado: RSGC 1069.



### Se anexa Nota Técnica

Para consultas de medios y periodistas, contactar a: [comunicacionsocial@inegi.org.mx](mailto:comunicacionsocial@inegi.org.mx) o llamar al teléfono (55) 52-78-10-00, exts. 1134, 1260 y 1241

Dirección de Atención a Medios / Dirección General Adjunta de Comunicación



<sup>1</sup> Desde el mes de abril de 2020 y aún en el mes de enero de 2021, la recopilación de precios enfrentó el cierre temporal o la limitación de actividades en los establecimientos donde el INEGI cotiza los productos del INPP de manera regular, utilizando para ello los medios electrónicos mencionados. Lo anterior da lugar a un grupo de artículos sin acceso a su precio. El cierre de los establecimientos ocurre durante este periodo de contingencia porque: son actividades económicas no esenciales, por otras medidas sanitarias o por voluntad del propio negocio. La falta de precios se distribuyó entre todos los genéricos y estadísticamente sólo afectó a aquellos que representan el 0.6% de los genéricos del INPP. Estas medidas están apegadas a las recomendaciones que han propuesto los organismos internacionales debido a esta contingencia.



## NOTA TÉCNICA

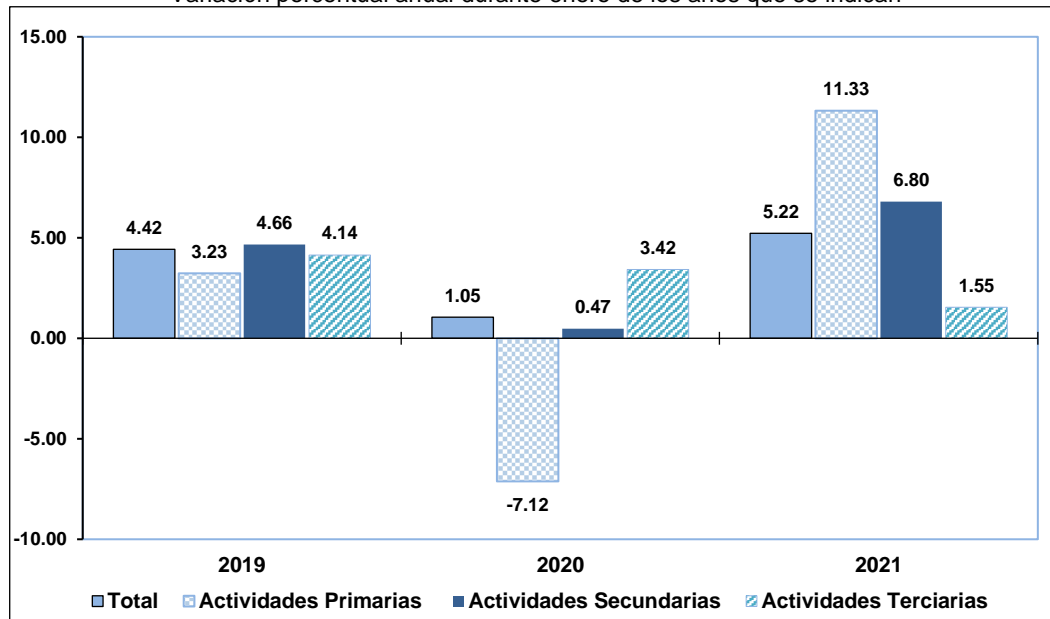
### ÍNDICE NACIONAL DE PRECIOS PRODUCTOR ENERO DE 2021

#### PRODUCCIÓN TOTAL

El Índice Nacional de Precios Productor (INPP) Total, incluyendo petróleo, presentó un incremento mensual de 1.04% y una tasa anual de 5.22% durante enero de 2021. En el mismo mes de 2020 registró una caída de (-)0.45% mensual y un aumento de 1.05% a tasa anual.

Gráfica 1  
**ÍNDICE NACIONAL DE PRECIOS PRODUCTOR  
PRODUCCIÓN TOTAL, ACTIVIDADES PRIMARIAS, SECUNDARIAS Y TERCIARIAS,  
INCLUYENDO PETRÓLEO, DURANTE ENERO**

Variación porcentual anual durante enero de los años que se indican



Por grupos de actividades económicas, los precios de las Actividades Primarias ascendieron 0.71% y los de las Actividades Secundarias 1.63%, en tanto que los de las Actividades Terciarias disminuyeron (-)0.01% a tasa mensual.



Cuadro 3  
**ÍNDICE NACIONAL DE PRECIOS PRODUCTOR**  
**MERCANCÍAS Y SERVICIOS INTERMEDIOS, FINALES Y PRODUCCIÓN TOTAL,**  
**INCLUYENDO PETRÓLEO, DURANTE ENERO DE 2021**  
 Clasificación por origen  
 Variación porcentual

Actividad económica	Variación mensual			Variación anual			Incidencia mensual <sup>1/</sup>		
	Inter-medios	Finales	Total	Inter-medios	Finales	Total	Inter-medios	Finales	Total
<b>Índice General</b>	<b>1.53</b>	<b>0.85</b>	<b>1.04</b>	<b>5.82</b>	<b>4.99</b>	<b>5.22</b>	<b>1.530</b>	<b>0.846</b>	<b>1.037</b>
<b>Actividades primarias</b>	<b>0.73</b>	<b>0.68</b>	<b>0.71</b>	<b>12.97</b>	<b>9.41</b>	<b>11.33</b>	<b>0.074</b>	<b>0.022</b>	<b>0.037</b>
Agricultura, cría y explotación de animales, aprovechamiento forestal, pesca y caza	0.73	0.68	0.71	12.97	9.41	11.33	0.074	0.022	0.037
<b>Actividades secundarias</b>	<b>2.49</b>	<b>1.34</b>	<b>1.63</b>	<b>7.42</b>	<b>6.58</b>	<b>6.80</b>	<b>1.392</b>	<b>0.855</b>	<b>1.005</b>
Minería	5.82	7.18	6.44	15.15	10.79	13.10	0.492	0.198	0.280
Generación, transmisión y distribución de energía eléctrica, suministro de agua y de gas por ductos al consumidor final	2.37	0.12	1.96	1.33	3.47	1.71	0.167	0.001	0.047
Construcción <sup>2/</sup>	---	3.13	3.13	---	8.05	8.05	0.000	0.381	0.275
Industrias manufactureras	1.82	0.57	0.88	6.98	6.01	6.24	0.734	0.276	0.403
<b>Actividades terciarias</b>	<b>0.19</b>	<b>-0.10</b>	<b>-0.01</b>	<b>1.38</b>	<b>1.61</b>	<b>1.55</b>	<b>0.064</b>	<b>-0.031</b>	<b>-0.005</b>
Transportes, correos y almacenamiento	-0.07	-0.76	-0.60	2.06	0.61	0.95	-0.005	-0.067	-0.050
Información en medios masivos	0.33	0.55	0.47	1.18	1.56	1.41	0.009	0.009	0.009
Servicios inmobiliarios y de alquiler de bienes muebles e intangibles	0.15	0.15	0.15	-0.59	1.43	1.06	0.006	0.012	0.010
Servicios profesionales, científicos y técnicos	0.39	0.39	0.39	2.88	0.10	2.32	0.029	0.003	0.010
Servicios de apoyo a los negocios y manejo de residuos y desechos, y servicios de remediación	0.32	-5.17	0.04	1.25	-4.58	0.95	0.031	-0.010	0.001
Servicios educativos <sup>2/</sup>	---	-0.09	-0.09	---	1.92	1.92	0.000	-0.004	-0.003
Servicios de salud y de asistencia social <sup>2/</sup>	---	0.75	0.75	---	4.95	4.95	0.000	0.033	0.024
Servicios de esparcimiento culturales y deportivos, y otros servicios recreativos <sup>2/</sup>	---	0.16	0.16	---	2.11	2.11	0.000	0.001	0.000
Servicios de alojamiento temporal y de preparación de alimentos y bebidas	-1.06	-0.43	-0.51	-3.97	-0.18	-0.68	-0.013	-0.013	-0.013
Otros servicios excepto actividades gubernamentales	0.36	0.61	0.53	1.97	3.61	3.08	0.006	0.008	0.007

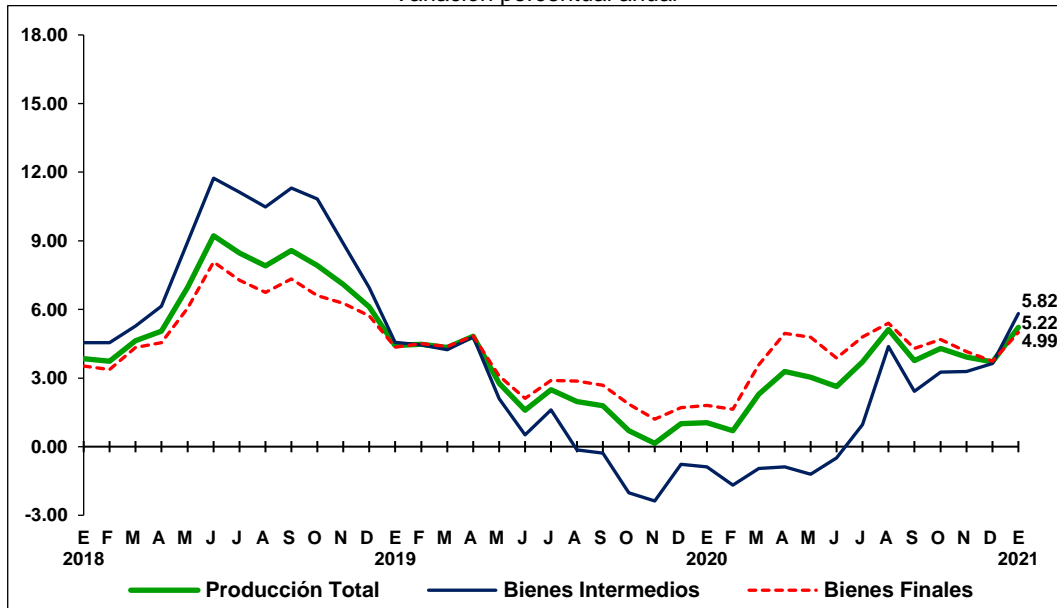
<sup>1/</sup> La incidencia se refiere a la contribución en puntos porcentuales de cada componente del INPP en la variación porcentual del índice general. Ésta se calcula utilizando los ponderadores de cada subíndice, así como los precios relativos y sus respectivas variaciones. En ciertos casos, la suma de los componentes de algún grupo de subíndices puede tener alguna discrepancia por efectos de redondeo.

<sup>2/</sup> Estas actividades no registran información ya que no generan bienes de uso intermedio.

Por tipo de bien, los precios de las Mercancías y Servicios de Uso Intermedio, incluyendo petróleo, mostraron un alza mensual de 1.53% y anual de 5.82 por ciento. Por su parte, los precios de las Mercancías y Servicios Finales crecieron 0.85% mensual y 4.99% a tasa anual durante enero de 2021 (véase cuadro 3).



Gráfica 2  
**ÍNDICE NACIONAL DE PRECIOS PRODUCTOR**  
**MERCANCÍAS Y SERVICIOS INTERMEDIOS, FINALES Y PRODUCCIÓN TOTAL,**  
**INCLUYENDO PETRÓLEO, A ENERO DE 2021**  
Clasificación por origen  
Variación porcentual anual



### ***Actividades Primarias***

Los precios de las Actividades Primarias registraron una variación mensual de 0.71% durante enero del año en curso. El producto genérico con la contribución más significativa al índice total de dichas actividades fue el de Aves, con un alza mensual de 2.00 por ciento.

### ***Actividades Secundarias***

Los precios de las Actividades Secundarias, incluyendo petróleo, observaron un aumento mensual de 1.63% en el primer mes de 2021. Este resultado obedeció al incremento en los precios de la Minería de 6.44%, en la Generación, transmisión y distribución de energía eléctrica, suministro de agua y de gas por ductos al consumidor final de 1.96%, en la Construcción de 3.13% y en las Industrias manufactureras de 0.88 por ciento.



## ***Industrias Manufactureras***

Los precios de las Industrias manufactureras crecieron 0.88% a tasa mensual y 6.24% a tasa anual. Los subsectores que destacaron por el alza mensual en sus precios fueron los de Fabricación de productos derivados del petróleo y del carbón con 6.29% y el de Fabricación de productos metálicos con 2.10 por ciento.

Cuadro 4  
**ÍNDICE NACIONAL DE PRECIOS PRODUCTOR**  
**INCLUYENDO PETRÓLEO, DURANTE ENERO DE 2021**  
 Industrias Manufactureras  
 Variación porcentual

Actividad económica	Variación mensual			Variación anual		
	Inter-medios	Finales	Total	Inter-medios	Finales	Total
<b>Índice General incluyendo petróleo</b>	<b>1.53</b>	<b>0.85</b>	<b>1.04</b>	<b>5.82</b>	<b>4.99</b>	<b>5.22</b>
<b>Industrias manufactureras</b>	<b>1.82</b>	<b>0.57</b>	<b>0.88</b>	<b>6.98</b>	<b>6.01</b>	<b>6.24</b>
Industria alimentaria	1.22	0.46	0.63	13.12	6.43	7.90
Industria de las bebidas y del tabaco	0.86	1.31	1.29	4.40	6.89	6.78
Fabricación de insumos textiles y acabado de textiles	-0.52	-0.56	-0.54	1.86	2.06	1.98
Fabricación de productos textiles, excepto prendas de vestir	-0.09	-0.06	-0.07	2.14	2.39	2.30
Fabricación de prendas de vestir	0.30	0.34	0.34	1.89	2.54	2.53
Curtido y acabado de cuero y piel, y fabricación de productos de cuero, piel y materiales sucedáneos	-0.25	-0.39	-0.37	1.80	1.06	1.20
Industria de la madera	-0.43	-0.36	-0.41	-0.03	0.46	0.07
Industria del papel	0.18	0.03	0.09	3.26	2.77	2.97
Impresión e industrias conexas	0.20	0.20	0.20	2.76	2.76	2.76
Fabricación de productos derivados del petróleo y del carbón	5.97	6.93	6.29	3.72	9.76	5.69
Industria química	1.98	0.35	1.27	5.35	4.46	4.97
Industria del plástico y del hule	0.22	0.09	0.16	4.00	4.12	4.05
Fabricación de productos a base de minerales no metálicos	1.00	0.30	0.86	4.26	3.72	4.15
Industrias metálicas básicas	1.81	1.60	1.69	12.65	24.28	18.77
Fabricación de productos metálicos	2.41	1.92	2.10	8.70	6.79	7.49
Fabricación de maquinaria y equipo	0.52	-0.69	-0.62	5.02	4.01	4.07
Fabricación de equipo de computación, comunicación, medición y de otros equipos, componentes y accesorios electrónicos	2.89	0.18	0.29	8.20	4.78	4.92
Fabricación de accesorios, aparatos eléctricos y equipo de generación de energía eléctrica	1.03	0.27	0.34	2.89	4.44	4.29
Fabricación de equipo de transporte	-0.03	0.30	0.27	4.24	4.92	4.86
Fabricación de muebles, colchones y persianas	0.32	0.58	0.57	2.60	2.70	2.70
Otras industrias manufactureras	0.66	0.39	0.41	5.19	7.28	7.13

## ***Actividades Terciarias***

Los precios de las Actividades Terciarias tuvieron una baja mensual de (-)0.01% durante enero de 2021. Los sectores económicos que presentaron el mayor descenso en los precios fueron los de Transportes, correos y almacenamiento con (-)0.60% y el de Servicios de alojamiento temporal y de preparación de alimentos y bebidas con (-)0.51 por ciento.



## **BIENES INTERMEDIOS**

El Índice de Mercancías y Servicios de Uso Intermedio, incluyendo petróleo, mostró un incremento mensual de 1.53% y anual de 5.82% en el mes en cuestión.

Por grandes grupos de actividades económicas, los precios de las Actividades Primarias subieron 0.73% a tasa mensual y 12.97% anual; los de las Actividades Secundarias 2.49% mensual y 7.42% a tasa anual, y los de las Actividades Terciarias crecieron 0.19% mensual y 1.38% anual.

Cuadro 5  
**ÍNDICE NACIONAL DE PRECIOS PRODUCTOR  
 MERCANCÍAS Y SERVICIOS DE USO INTERMEDIO,  
 INCLUYENDO PETRÓLEO, DURANTE ENERO**  
 Variación porcentual durante enero de los años que se indican

Actividad económica	Variación mensual			Variación anual		
	2019	2020	2021	2019	2020	2021
<b>Índice General</b>	-0.51	-0.62	<b>1.53</b>	<b>4.57</b>	<b>-0.88</b>	<b>5.82</b>
<b>Actividades primarias</b>	-0.05	-3.54	<b>0.73</b>	<b>2.58</b>	<b>-7.77</b>	<b>12.97</b>
<b>Actividades secundarias</b>	-0.58	-0.71	<b>2.49</b>	<b>5.40</b>	<b>-1.67</b>	<b>7.42</b>
Minería	-0.17	-3.43	5.82	0.84	-4.58	15.15
Generación, transmisión y distribución de energía eléctrica, suministro de agua y de gas por ductos al consumidor final	2.50	2.40	2.37	14.12	2.53	1.33
Industrias manufactureras	-1.04	-0.70	1.82	5.49	-1.79	6.98
<b>Actividades terciarias</b>	-0.50	<b>0.33</b>	<b>0.19</b>	<b>3.40</b>	<b>2.74</b>	<b>1.38</b>

## **BIENES FINALES**

El Índice de Mercancías y Servicios Finales, incluyendo petróleo avanzó 0.85% mensual y 4.99% a tasa anual durante el primer mes de 2021.

### ***Por origen de la producción***

Por grandes grupos de actividades económicas, los precios de las Actividades Primarias aumentaron 0.68% y los de las Actividades Secundarias 1.34%, mientras que los de las Actividades Terciarias se redujeron en (-)0.10% a tasa mensual.

En su comparación anual, los de las Actividades Primarias registraron un alza de 9.41%, los de las Actividades Secundarias de 6.58% y los de las Actividades Terciarias de 1.61 por ciento.



Cuadro 6  
**ÍNDICE NACIONAL DE PRECIOS PRODUCTOR  
 MERCANCIAS Y SERVICIOS FINALES,  
 INCLUYENDO PETRÓLEO, DURANTE ENERO**  
 Variación porcentual durante enero de los años que se indican

Actividad económica	Variación mensual			Variación anual		
	2019	2020	2021	2019	2020	2021
<b>Índice General</b>	<b>-0.48</b>	<b>-0.38</b>	<b>0.85</b>	<b>4.35</b>	<b>1.80</b>	<b>4.99</b>
<b>Actividades primarias</b>	<b>0.50</b>	<b>-1.93</b>	<b>0.68</b>	<b>3.92</b>	<b>-6.25</b>	<b>9.41</b>
<b>Actividades secundarias</b>	<b>-0.65</b>	<b>-0.43</b>	<b>1.34</b>	<b>4.32</b>	<b>1.20</b>	<b>6.58</b>
Minería	-1.20	-4.62	7.18	-4.24	-3.07	10.79
Generación, transmisión y distribución de energía eléctrica, suministro de agua y de gas por ductos al consumidor final	1.19	0.15	0.12	2.13	6.42	3.47
Construcción	0.62	0.29	3.13	8.56	-0.39	8.05
Industrias manufactureras	-0.95	-0.36	0.57	4.35	1.82	6.01
<b>Actividades terciarias</b>	<b>-0.28</b>	<b>-0.15</b>	<b>-0.10</b>	<b>4.45</b>	<b>3.69</b>	<b>1.61</b>

***Por destino de la producción***

Por destino de la producción, en enero de 2021 los precios de los bienes finales de Demanda interna presentaron una variación mensual de 0.81% y anual de 4.64 por ciento. A su interior, los precios de los bienes de Consumo se acrecentaron 0.26% mensual y 3.50% anual, y los destinados a la Formación de capital 2.25% mensual y 7.65% anual.

Por su parte, los precios de los bienes orientados a la Exportación mostraron un incremento de 0.93% mensual y de 5.88% a tasa anual.

Cuadro 7  
**ÍNDICE NACIONAL DE PRECIOS PRODUCTOR  
 MERCANCIAS Y SERVICIOS FINALES,  
 INCLUYENDO PETRÓLEO, DURANTE ENERO DE 2021**  
 Clasificación por destino  
 Variación porcentual

Destino de la producción	Variación mensual			Incidencia mensual <sup>1/</sup> Total	Variación anual		
	Mercancías	Servicios	Total		Mercancías	Servicios	Total
<b>INPP</b>	<b>1.27</b>	<b>0.08</b>	<b>0.85</b>	<b>0.846</b>	<b>6.54</b>	<b>2.30</b>	<b>4.99</b>
<b>Demanda interna</b>	<b>1.50</b>	<b>0.08</b>	<b>0.81</b>	<b>0.582</b>	<b>6.91</b>	<b>2.31</b>	<b>4.64</b>
Consumo <sup>2/</sup>	0.84	-0.13	0.26	0.132	6.56	1.57	3.50
Formación de capital	2.32	1.92	2.25	0.451	7.34	9.09	7.65
<b>Exportaciones</b>	<b>0.96</b>	<b>0.00</b>	<b>0.93</b>	<b>0.264</b>	<b>6.03</b>	<b>1.87</b>	<b>5.88</b>

<sup>1/</sup> La incidencia se refiere a la contribución en puntos porcentuales de cada componente del INPP en la variación porcentual del índice general. Ésta se calcula utilizando los ponderadores de cada subíndice, así como los precios relativos y sus respectivas variaciones. En ciertos casos, la suma de los componentes de algún grupo de subíndices puede tener alguna discrepancia por efectos de redondeo.

<sup>2/</sup> Consumo privado más consumo de gobierno individualizado.





## Genéricos que más influyeron en el resultado del INPP Total

Las variaciones de precios de los productos genéricos que destacaron por su contribución al comportamiento mensual del INPP Total, incluyendo petróleo, durante enero del año en curso, se muestran en el cuadro siguiente:

Cuadro 8  
**ÍNDICE NACIONAL DE PRECIOS PRODUCTOR  
 INCLUYENDO PETRÓLEO, DURANTE ENERO DE 2021**  
 Genéricos con mayor incidencia

Productos con precios al alza	Variación % mensual	Incidencia <sup>1/</sup> mensual	Productos con precios a la baja	Variación % mensual	Incidencia <sup>1/</sup> mensual
Petróleo crudo	12.81	0.262	Transporte aéreo de pasajeros	-26.50	-0.115
Edificación residencial	2.62	0.136	Hoteles	-2.20	-0.018
Edificación de inmuebles comerciales y de servicios	3.43	0.068	Motores a diésel	-2.78	-0.010
Diésel	4.32	0.039	Agencias de viajes	-11.64	-0.010
Autotransporte de carga general	0.88	0.037	Gas natural	-4.04	-0.008
Gasolina	7.28	0.037	Asientos para vehículos automotrices	-1.23	-0.008
Construcción de obras viales y para el autotransporte	4.34	0.036	Jitomate	-6.04	-0.007
Otros petrolíferos	6.69	0.035	Azúcar	-2.16	-0.006
Construcción de naves y plantas industriales	4.42	0.035	Huevo	-3.42	-0.005
Plata	3.18	0.028	Motores automotrices	-0.84	-0.004
Carne de ave en canal	2.25	0.028	Otras partes y refacciones automotrices	-0.39	-0.003
Otros petroquímicos y butano	5.61	0.025	Artículos y partes de plástico para la industria automotriz	-1.06	-0.003
Electricidad industrial en media tensión	2.65	0.024	Chiles frescos	-4.80	-0.003
Gas licuado	19.03	0.022	Equipos de comunicación	-0.51	-0.002
Automóviles	0.56	0.022	Cebolla	-6.76	-0.002

<sup>1/</sup> La incidencia se refiere a la contribución en puntos porcentuales de cada componente del INPP en la variación porcentual del índice general. Ésta se calcula utilizando los ponderadores de cada subíndice, así como los precios relativos y sus respectivas variaciones.

### **Nota al usuario**

Como se informó oportunamente, dadas las medidas extraordinarias adoptadas por el INEGI ante el estado de emergencia sanitaria originada por el COVID-19, a partir del mes de abril de 2020 y mientras dure esta emergencia sanitaria, la medición del Índice Nacional de Precios al Productor (INPP) seguirá utilizando medios electrónicos como el Internet, correo electrónico, teléfono y otras tecnologías de la información para obtener sus cotizaciones, en tanto sea posible retomar la visita directa a los comercios. Los resultados se continuarán dando a conocer de acuerdo con el Calendario de Difusión de Información Estadística y Geográfica y de Interés Nacional establecido por el Instituto.

Desde el mes de abril de 2020 y aún en el mes de enero de 2021, la recopilación de precios enfrentó el cierre temporal o la limitación de actividades en los establecimientos donde el INEGI cotiza los productos del INPP de manera regular, utilizando para ello los medios electrónicos mencionados. Lo anterior da lugar a un grupo de artículos sin acceso a su precio. El cierre de los establecimientos ocurre durante este periodo de contingencia porque: son actividades económicas no esenciales, por otras medidas sanitarias o por



voluntad del propio negocio. La falta de precios se distribuyó entre todos los genéricos y estadísticamente sólo afectó a aquellos que representan el 0.6% de los genéricos del INPP. Estas medidas están apegadas a las recomendaciones que han propuesto los organismos internacionales debido a esta contingencia.

### ***Nota metodológica***

El Índice Nacional de Precios Productor (INPP) es un indicador económico que mide la evolución de los precios de una canasta fija de bienes y servicios representativa de la producción nacional. Integra un conjunto de índices de precios que permiten medir la variación de los precios de bienes y servicios por origen sectorial de la producción, y de acuerdo a su destino, en cuanto a bienes intermedios y finales; estos últimos para el consumo, la formación de capital y las exportaciones.

Las características metodológicas del INPP son:

- ***Periodo de referencia***

El periodo de referencia del INPP es el mes de julio de 2019=100. A partir de este periodo se efectúan las comparaciones de los precios, por lo que se le denomina periodo base de comparación de los precios.

- ***Canasta de bienes y servicios***

La canasta de bienes y servicios se integra de 560 productos y servicios genéricos<sup>2</sup>, de los cuales 68 corresponden al sector Primario, 382 al Secundario y 110 al sector Terciario. Su contenido se define con base en las participaciones de los bienes y servicios en los valores de la producción nacional de los sectores económicos considerados por el índice. Para que un producto se integre en la canasta su participación debe ser igual o mayor al 0.005 por ciento.

- ***Estructura de ponderación***

La estructura de ponderación del INPP con base en julio de 2019 (INPP 2019) se determinó a partir de los valores de producción de los Cuadros de Oferta y Utilización 2017 y la Matriz de Insumo-Producto de 2013 del Sistema de Cuentas Nacionales de México, así como con información de los Censos Económicos 2014, registros administrativos proporcionados por Petróleos Mexicanos, el Sistema de Información Agropecuaria y Pesquera, y la Encuesta Mensual de la Industria Manufacturera 2017, entre otros.

---

<sup>2</sup> Producto Genérico. Conjunto de bienes y servicios de la canasta del INPP que poseen alto grado de homogeneidad; se compone de productos específicos o variedades con características similares. Es la categoría primaria o agregado elemental para el cual se dispone de datos de producción y ponderación propia con la que se calculan los índices de acuerdo a la fórmula de Laspeyres.



- *Cobertura Sectorial del INPP*

El INPP tiene cobertura para 15 sectores de actividad económica del SCIAN 2013, 62 subsectores, 168 ramas, 268 subramas y 344 clases de actividad económica, lo cual representa el 79.2 por ciento del valor de la producción nacional registrada en los Cuadros de Oferta y Utilización de 2017.

- *Diseño estadístico para la selección de unidades económicas a cotizar*

De acuerdo con las características y fuentes de información de donde se captan los precios de los 560 genéricos de la canasta, se tienen diferentes diseños muestrales para la selección de los establecimientos o unidades económicas a cotizar. En el caso de los 447 genéricos de cotización directa en campo, se sigue un muestreo probabilístico para seleccionar los establecimientos de 71 genéricos, y un muestreo de cuota para la selección de las unidades económicas de los 376 genéricos restantes. Los precios de los genéricos referidos a pequeños productores (panaderías, tortillerías, salones de belleza, etc.) se captan por conducto de las fuentes de información del INPC, y los demás genéricos a través de registros administrativos del Sistema Nacional de Información e Integración de Mercados (SNIIM), la CFE y PEMEX, entre otros.

- *Cálculo del INPP*

El INPP se construye en dos etapas; la primera, que considera el cálculo de los índices elementales o índices de genéricos, los cuales constituyen los agregados de menor nivel para los cuales se dispone de información de los valores de la producción, y que están compuestos por bienes y servicios relativamente homogéneos denominados productos específicos. En la segunda etapa, los índices elementales de los productos genéricos se promedian de forma ponderada mediante el Índice de Laspeyres, para construir los índices agregados de nivel superior.

- *Publicación de resultados*

El cálculo y divulgación del INPP es mensual; se publica los días 10 de cada mes en el Diario Oficial de la Federación, o el día hábil anterior en caso de que esta fecha sea sábado, domingo o día festivo. Por internet se difunde en la página del INEGI, un día antes de su publicación en el Diario Oficial, junto con un Comunicado de prensa.

Debido a que algunas fuentes de información pueden actualizar sus cifras, los resultados del INPP son preliminares, susceptibles de actualización hasta cuatro meses posteriores a la publicación de éste. Asimismo, se publican por el lado de la oferta (por origen o por quién los produce), y por el lado de la demanda (por destino o por quién los consume), tanto para bienes finales como para bienes intermedios.



La información contenida en este documento es generada por el INEGI con base en los Índices de Precios y se da a conocer en la fecha establecida en el Calendario de Difusión de Información Estadística y Geográfica y de Interés Nacional.

Para mayor detalle del diseño conceptual y metodológico del INPP consultar la página en Internet del INEGI: <https://www.inegi.org.mx/programas/inpp/2019/>. En la misma liga se pueden consultar los tabulados de resultados del índice, las series históricas y herramientas de análisis del indicador.

En diciembre de 2011, los Índices Nacionales de Precios fueron certificados bajo el estándar internacional ISO 9001:2008, re-certificados en los años 2014 y 2017. Actualmente, cumplen con ISO 9001:2015 /NMX-CC-9001-IMNC-2015, con el certificado: RSGC 1069.

