

Próxima publicación: 9 de noviembre

## ÍNDICE NACIONAL DE PRECIOS PRODUCTOR SEPTIEMBRE DE 2021

El Instituto Nacional de Estadística y Geografía (INEGI) informa que en el noveno mes de 2021 el Índice Nacional de Precios Productor (INPP) Total, incluyendo petróleo, registró un incremento de 0.45% mensual y de 7.09% anual. En igual mes de 2020 disminuyó 0.44% mensual y aumentó 3.80% a tasa anual.

Por grupos de actividades económicas, los precios de las Actividades Primarias subieron 0.43%, los de las Secundarias 0.62% y los de las Actividades Terciarias 0.12% a tasa mensual.

El Índice de Mercancías y Servicios de Uso Intermedio, incluyendo petróleo, mostró un alza mensual de 0.48% y anual de 10.06 por ciento.

Por su parte, el Índice de Mercancías y Servicios Finales, incluyendo petróleo, presentó un crecimiento de 0.44% mensual y de 5.96% anual, en septiembre de este año.

Cuadro 1  
**ÍNDICE NACIONAL DE PRECIOS PRODUCTOR  
MERCANCIAS Y SERVICIOS INTERMEDIOS, FINALES Y PRODUCCIÓN TOTAL,  
INCLUYENDO PETRÓLEO, DURANTE SEPTIEMBRE DE 2021**  
Clasificación por origen  
Variación porcentual

Actividad económica	Variación mensual			Variación anual		
	Inter-medios	Finales	Total	Inter-medios	Finales	Total
<b>Índice General</b>	<b>0.48</b>	<b>0.44</b>	<b>0.45</b>	<b>10.06</b>	<b>5.96</b>	<b>7.09</b>
<b>Actividades primarias</b>	<b>-0.07</b>	<b>1.00</b>	<b>0.43</b>	<b>11.25</b>	<b>12.77</b>	<b>11.95</b>
<b>Actividades secundarias</b>	<b>0.81</b>	<b>0.56</b>	<b>0.62</b>	<b>15.07</b>	<b>7.16</b>	<b>9.14</b>
Minería	2.78	3.13	2.94	27.51	32.91	29.97
Generación, transmisión y distribución de energía eléctrica, suministro de agua y de gas por ductos al consumidor final	-0.37	0.43	-0.26	3.72	4.46	3.83
Construcción <sup>1/</sup>	---	0.35	0.35	---	15.65	15.65
Industrias manufactureras	0.55	0.44	0.47	14.48	3.68	6.27
<b>Actividades terciarias</b>	<b>0.04</b>	<b>0.15</b>	<b>0.12</b>	<b>1.58</b>	<b>2.94</b>	<b>2.55</b>

<sup>1/</sup> Esta actividad no genera bienes de uso intermedio.

Cuadro 2  
**ÍNDICE NACIONAL DE PRECIOS PRODUCTOR**  
**PRODUCCIÓN TOTAL, INCLUYENDO PETRÓLEO, DURANTE SEPTIEMBRE**  
Variación porcentual durante septiembre de los años que se indican

Actividad económica	Variación mensual			Variación anual		
	2019	2020	2021	2019	2020	2021
<b>Índice General</b>	<b>0.76</b>	<b>-0.44</b>	<b>0.45</b>	<b>1.79</b>	<b>3.80</b>	<b>7.09</b>
<b>Actividades primarias</b>	<b>5.03</b>	<b>-0.43</b>	<b>0.43</b>	<b>0.42</b>	<b>6.73</b>	<b>11.95</b>
<b>Actividades secundarias</b>	<b>0.68</b>	<b>-0.76</b>	<b>0.62</b>	<b>1.04</b>	<b>4.13</b>	<b>9.14</b>
Minería	7.01	-3.24	2.94	-9.29	-2.57	29.97
Generación, transmisión y distribución de energía eléctrica, suministro de agua y de gas por ductos al consumidor final	-0.36	-0.33	-0.26	-2.16	1.27	3.83
Construcción	0.10	0.50	0.35	1.32	2.33	15.65
Industrias manufactureras	0.26	-0.78	0.47	3.01	5.28	6.27
<b>Actividades terciarias</b>	<b>0.30</b>	<b>0.15</b>	<b>0.12</b>	<b>3.50</b>	<b>2.78</b>	<b>2.55</b>

### **Nota al usuario**

Como se informó de manera oportuna, dadas las medidas adoptadas por el INEGI ante el estado de emergencia sanitaria originada por el COVID-19, a partir de abril de 2020 y mientras dure esta contingencia, la medición del Índice Nacional de Precios al Productor (INPP) seguirá utilizando medios electrónicos como el internet, correo electrónico, teléfono y otras tecnologías de la información para obtener sus cotizaciones, en tanto sea posible retomar la visita directa a los comercios. Los resultados se continuarán dando a conocer de acuerdo con el Calendario de Difusión de Información Estadística y Geográfica y de Interés Nacional establecido por el Instituto.

Desde abril de 2020 y aún en septiembre de 2021, la recopilación de precios enfrentó el cierre temporal o la limitación de actividades en los establecimientos donde el INEGI cotiza los productos del INPP de manera regular, utilizando para ello los medios electrónicos mencionados. Lo anterior da lugar a un grupo de artículos sin acceso a su precio. El cierre de los establecimientos ocurre durante este periodo de contingencia por: realizar actividades económicas no esenciales, otras medidas sanitarias o voluntad del dueño del negocio. La falta de precios se distribuyó entre todos los genéricos y estadísticamente sólo afectó a aquellos que representan el 0.45% de los genéricos del INPP. Estas medidas están apegadas a las recomendaciones que han propuesto los organismos internacionales debido a esta contingencia.

Los Índices Nacionales de Precios están certificados por MB Certification México, S.C., número de certificado MBC/01484/SGC con vigencia a diciembre de 2023. Mediante el Sistema de Gestión de la Calidad que cumple con el estándar internacional ISO 9001:2015/NMX-CC-9001-IMNC-2015.



### Se anexa Nota Técnica

Para consultas de medios y periodistas, contactar a: [comunicacionsocial@inegi.org.mx](mailto:comunicacionsocial@inegi.org.mx)  
o llamar al teléfono (55) 52-78-10-00, exts. 1134, 1260 y 1241

Dirección de Atención a Medios / Dirección General Adjunta de Comunicación





## NOTA TÉCNICA

### ÍNDICE NACIONAL DE PRECIOS PRODUCTOR SEPTIEMBRE DE 2021

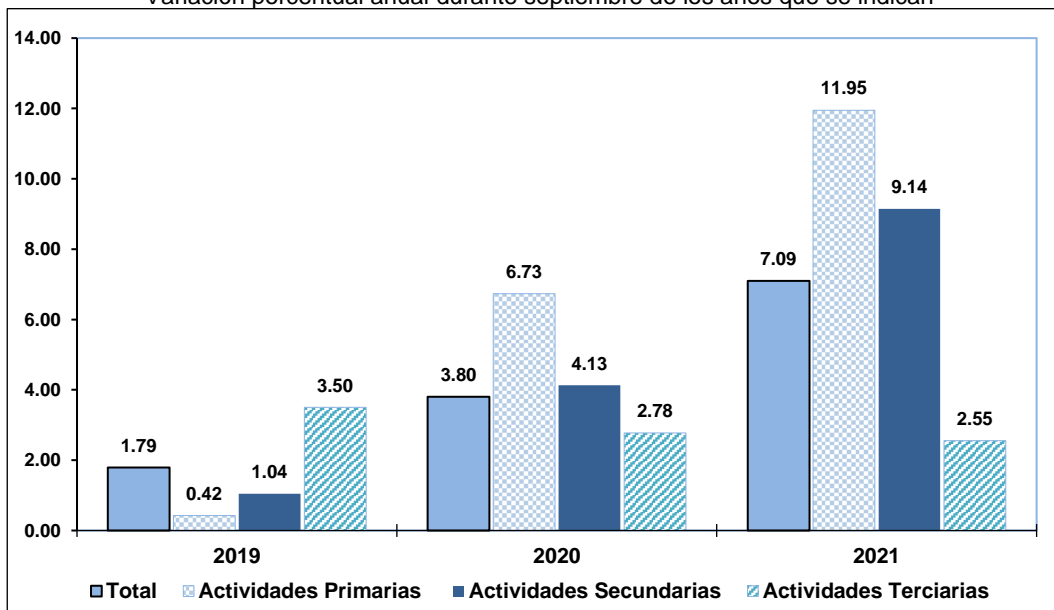
#### PRODUCCIÓN TOTAL

El Índice Nacional de Precios Productor (INPP) Total, incluyendo petróleo, presentó un incremento mensual de 0.45% y anual de 7.09% durante septiembre de 2021. En el mismo mes de 2020 registró una disminución de 0.44% mensual y un crecimiento de 3.80% a tasa anual.

Gráfica 1

#### ÍNDICE NACIONAL DE PRECIOS PRODUCTOR PRODUCCIÓN TOTAL, ACTIVIDADES PRIMARIAS, SECUNDARIAS Y TERCIARIAS, INCLUYENDO PETRÓLEO, DURANTE SEPTIEMBRE

Variación porcentual anual durante septiembre de los años que se indican





Por grupos de actividades económicas, los precios de las Actividades Primarias subieron 0.43%, los de las Secundarias 0.62% y los de las Actividades Terciarias 0.12% a tasa mensual.

Cuadro 3  
**ÍNDICE NACIONAL DE PRECIOS PRODUCTOR**  
**MERCANCÍAS Y SERVICIOS INTERMEDIOS, FINALES Y PRODUCCIÓN TOTAL,**  
**INCLUYENDO PETRÓLEO, DURANTE SEPTIEMBRE DE 2021**  
 Clasificación por origen  
 Variación porcentual

Actividad económica	Variación mensual			Variación anual			Incidencia mensual <sup>1/</sup>		
	Inter-medios	Finales	Total	Inter-medios	Finales	Total	Inter-medios	Finales	Total
<b>Índice General</b>	<b>0.48</b>	<b>0.44</b>	<b>0.45</b>	<b>10.06</b>	<b>5.96</b>	<b>7.09</b>	<b>0.475</b>	<b>0.444</b>	<b>0.453</b>
<b>Actividades primarias</b>	<b>-0.07</b>	<b>1.00</b>	<b>0.43</b>	<b>11.25</b>	<b>12.77</b>	<b>11.95</b>	<b>-0.007</b>	<b>0.035</b>	<b>0.023</b>
Agricultura, cría y explotación de animales, aprovechamiento forestal, pesca y caza	-0.07	1.00	0.43	11.25	12.77	11.95	-0.007	0.035	0.023
<b>Actividades secundarias</b>	<b>0.81</b>	<b>0.56</b>	<b>0.62</b>	<b>15.07</b>	<b>7.16</b>	<b>9.14</b>	<b>0.468</b>	<b>0.361</b>	<b>0.391</b>
Minería	2.78	3.13	2.94	27.51	32.91	29.97	0.264	0.103	0.149
Generación, transmisión y distribución de energía eléctrica, suministro de agua y de gas por ductos al consumidor final	-0.37	0.43	-0.26	3.72	4.46	3.83	-0.025	0.002	-0.006
Construcción <sup>2/</sup>	---	0.35	0.35	---	15.65	15.65	0.000	0.046	0.033
Industrias manufactureras	0.55	0.44	0.47	14.48	3.68	6.27	0.229	0.210	0.215
<b>Actividades terciarias</b>	<b>0.04</b>	<b>0.15</b>	<b>0.12</b>	<b>1.58</b>	<b>2.94</b>	<b>2.55</b>	<b>0.014</b>	<b>0.048</b>	<b>0.039</b>
Transportes, correos y almacenamiento	-0.06	-0.40	-0.32	3.71	3.68	3.68	-0.004	-0.035	-0.026
Información en medios masivos	0.08	0.15	0.12	1.28	1.70	1.53	0.002	0.002	0.002
Servicios inmobiliarios y de alquiler de bienes muebles e intangibles	0.26	0.17	0.18	-0.26	1.84	1.46	0.010	0.012	0.011
Servicios profesionales, científicos y técnicos	-0.14	-2.53	-0.62	0.30	0.35	0.31	-0.009	-0.018	-0.015
Servicios de apoyo a los negocios y manejo de residuos y desechos, y servicios de remediación	0.20	-0.25	0.18	1.46	4.10	1.59	0.018	0.000	0.005
Servicios educativos <sup>2/</sup>	---	1.54	1.54	---	2.10	2.10	0.000	0.074	0.053
Servicios de salud y de asistencia social <sup>2/</sup>	---	0.21	0.21	---	4.14	4.14	0.000	0.009	0.006
Servicios de esparcimiento culturales y deportivos, y otros servicios recreativos <sup>2/</sup>	---	-0.13	-0.13	---	-0.02	-0.02	0.000	0.000	0.000
Servicios de alojamiento temporal y de preparación de alimentos y bebidas	-0.40	0.03	-0.02	3.34	4.16	4.06	-0.005	0.001	-0.001
Otros servicios excepto actividades gubernamentales	0.15	0.35	0.29	3.09	4.11	3.78	0.002	0.005	0.004

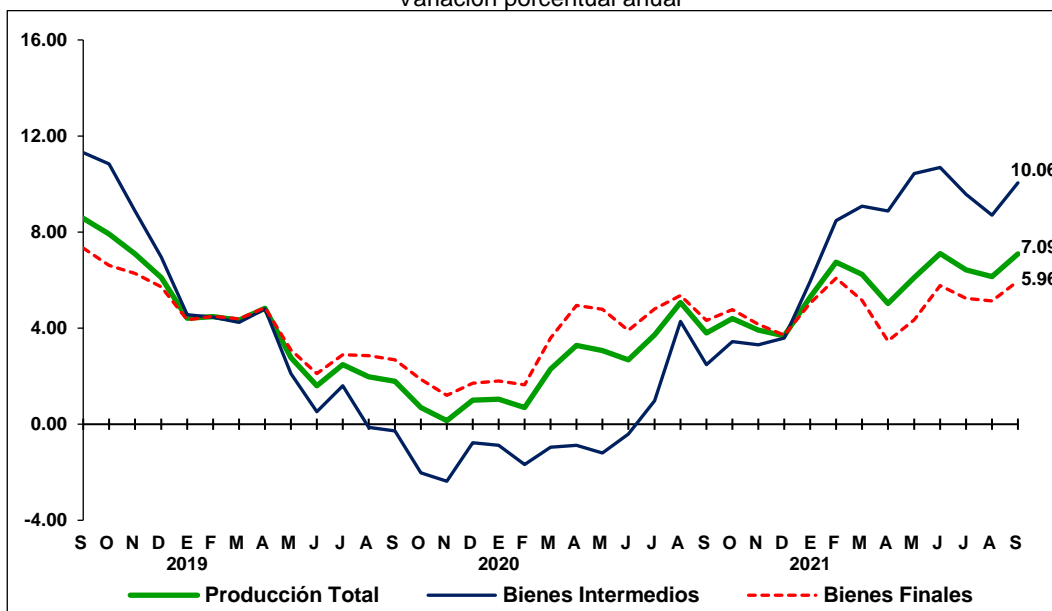
<sup>1/</sup> La incidencia se refiere a la contribución en puntos porcentuales de cada componente del INPP en la variación porcentual del índice general. Ésta se calcula utilizando los ponderadores de cada subíndice, así como los precios relativos y sus respectivas variaciones. En ciertos casos, la suma de los componentes de algún grupo de subíndices puede tener alguna discrepancia por efectos del redondeo.

<sup>2/</sup> Estas actividades no registran información ya que no generan bienes de uso intermedio.

Por tipo de bien, los precios de las Mercancías y Servicios de Uso Intermedio, incluyendo petróleo, mostraron un alza mensual de 0.48% y anual de 10.06 por ciento. Por su parte, los precios de las Mercancías y Servicios Finales aumentaron 0.44% mensual y 5.96% a tasa anual durante septiembre de este año (véase cuadro 3).



Gráfica 2  
**ÍNDICE NACIONAL DE PRECIOS PRODUCTOR**  
**MERCANCÍAS Y SERVICIOS INTERMEDIOS, FINALES Y PRODUCCIÓN TOTAL,**  
**INCLUYENDO PETRÓLEO, A SEPTIEMBRE DE 2021**  
Clasificación por origen  
Variación porcentual anual



### **Actividades Primarias**

Los precios de las Actividades Primarias registraron una variación mensual de 0.43% durante septiembre del año en curso. El producto genérico con la contribución más significativa en el índice total de dichas actividades fue el de Jitomate, con un crecimiento mensual en el precio de 12.41 por ciento.

### **Actividades Secundarias**

Los precios de las Actividades Secundarias, incluyendo petróleo, observaron un aumento mensual de 0.62% en el noveno mes de 2021. Este resultado obedeció a los incrementos de los precios en la Minería de 2.94%, en la Construcción de 0.35% y en las Industrias manufactureras de 0.47%, mientras que los precios de la Generación, transmisión y distribución de energía eléctrica, suministro de agua y de gas por ductos al consumidor final bajaron 0.26 por ciento.



## **Industrias Manufactureras**

Los precios de las Industrias manufactureras crecieron 0.47% a tasa mensual y 6.27% a tasa anual. Los subsectores que destacaron por el alza mensual en sus precios fueron el de Fabricación de productos derivados del petróleo y del carbón con 1.89%, el de la Industria de la madera con 1.81% y el de Fabricación de productos textiles, excepto prendas de vestir con 1.54 por ciento.

Cuadro 4  
**ÍNDICE NACIONAL DE PRECIOS PRODUCTOR  
 INCLUYENDO PETRÓLEO, DURANTE SEPTIEMBRE DE 2021**  
 Industrias Manufactureras  
 Variación porcentual

Actividad económica	Variación mensual			Variación anual		
	Inter-medios	Finales	Total	Inter-medios	Finales	Total
<b>Índice General incluyendo petróleo</b>	<b>0.48</b>	<b>0.44</b>	<b>0.45</b>	<b>10.06</b>	<b>5.96</b>	<b>7.09</b>
<b>Industrias manufactureras</b>	<b>0.55</b>	<b>0.44</b>	<b>0.47</b>	<b>14.48</b>	<b>3.68</b>	<b>6.27</b>
Industria alimentaria	-0.22	0.85	0.60	11.32	8.80	9.38
Industria de las bebidas y del tabaco	0.16	0.32	0.32	4.06	4.28	4.27
Fabricación de insumos textiles y acabado de textiles	0.21	0.17	0.18	2.55	1.48	1.90
Fabricación de productos textiles, excepto prendas de vestir	1.64	1.48	1.54	4.79	4.28	4.45
Fabricación de prendas de vestir	0.23	0.30	0.30	2.28	1.31	1.33
Curtido y acabado de cuero y piel, y fabricación de productos de cuero, piel y materiales sucedáneos	0.15	0.21	0.19	0.94	1.78	1.63
Industria de la madera	1.84	1.65	1.81	8.10	7.72	8.02
Industria del papel	0.48	0.77	0.64	7.05	3.98	5.26
Impresión e industrias conexas	-0.08	-0.08	-0.08	3.08	3.08	3.08
Fabricación de productos derivados del petróleo y del carbón	1.60	2.43	1.89	30.20	37.61	32.72
Industria química	1.23	0.30	0.85	17.38	3.36	11.25
Industria del plástico y del hule	-0.04	0.28	0.10	4.70	5.58	5.09
Fabricación de productos a base de minerales no metálicos	0.34	0.55	0.38	4.98	2.75	4.52
Industrias metálicas básicas	0.43	-0.03	0.20	32.90	2.91	15.93
Fabricación de productos metálicos	0.39	0.56	0.50	17.81	12.44	14.39
Fabricación de maquinaria y equipo	0.49	0.23	0.24	2.23	-2.55	-2.27
Fabricación de equipo de computación, comunicación, medición y de otros equipos, componentes y accesorios electrónicos	0.04	0.51	0.49	1.26	-2.72	-2.56
Fabricación de accesorios, aparatos eléctricos y equipo de generación de energía eléctrica	0.17	0.35	0.34	3.72	3.44	3.47
Fabricación de equipo de transporte	0.25	0.09	0.10	-0.23	0.16	0.12
Fabricación de muebles, colchones y persianas	0.58	0.42	0.42	6.92	5.62	5.62
Otras industrias manufactureras	0.46	0.19	0.21	5.53	1.79	2.06

## **Actividades Terciarias**

Los precios de las Actividades Terciarias tuvieron un incremento mensual de 0.12% durante septiembre de 2021. Los sectores económicos que presentaron el mayor aumento en los precios fueron el de Servicios educativos con 1.54% y el de Otros servicios excepto actividades gubernamentales con 0.29 por ciento.



## **BIENES INTERMEDIOS**

El Índice de Mercancías y Servicios de Uso Intermedio, incluyendo petróleo, mostró un alza mensual de 0.48% y anual de 10.06% en el mes en cuestión.

Por grandes grupos de actividades económicas, los precios de las Actividades Primarias bajaron 0.07% a tasa mensual y subieron 11.25% a tasa anual; los de las Actividades Secundarias se elevaron 0.81% mensual y 15.07% a tasa anual, y los de las Actividades Terciarias fueron superiores en 0.04% mensual y en 1.58% anual.

Cuadro 5  
**ÍNDICE NACIONAL DE PRECIOS PRODUCTOR  
 MERCANCÍAS Y SERVICIOS DE USO INTERMEDIO,  
 INCLUYENDO PETRÓLEO, DURANTE SEPTIEMBRE**  
 Variación porcentual durante septiembre de los años que se indican

Actividad económica	Variación mensual			Variación anual		
	2019	2020	2021	2019	2020	2021
<b>Índice General</b>	<b>1.01</b>	<b>-0.74</b>	<b>0.48</b>	<b>-0.28</b>	<b>2.48</b>	<b>10.06</b>
<b>Actividades primarias</b>	<b>4.44</b>	<b>0.15</b>	<b>-0.07</b>	<b>0.17</b>	<b>5.33</b>	<b>11.25</b>
<b>Actividades secundarias</b>	<b>0.97</b>	<b>-1.27</b>	<b>0.81</b>	<b>-1.62</b>	<b>1.94</b>	<b>15.07</b>
Minería	6.84	-3.92	2.78	-7.96	0.28	27.51
Generación, transmisión y distribución de energía eléctrica, suministro de agua y de gas por ductos al consumidor final	-0.38	-0.47	-0.37	-3.10	0.94	3.72
Industrias manufactureras	0.05	-0.84	0.55	0.22	2.47	14.48
<b>Actividades terciarias</b>	<b>0.13</b>	<b>-0.12</b>	<b>0.04</b>	<b>2.86</b>	<b>2.56</b>	<b>1.58</b>

## **BIENES FINALES**

El Índice de Mercancías y Servicios Finales, incluyendo petróleo se acrecentó 0.44% mensual y 5.96% a tasa anual durante el noveno mes de 2021.

### ***Por origen de la producción***

Por grandes grupos de actividades económicas, los precios de las Actividades Primarias tuvieron un aumento mensual de 1.00%, los de las Actividades Secundarias de 0.56% y los de las Actividades Terciarias de 0.15 por ciento.

En su comparación anual, los de las Actividades Primarias registraron un incremento de 12.77%, los de las Secundarias de 7.16% y los de las Actividades Terciarias de 2.94 por ciento.





Cuadro 6  
**ÍNDICE NACIONAL DE PRECIOS PRODUCTOR  
 MERCANCÍAS Y SERVICIOS FINALES,  
 INCLUYENDO PETRÓLEO, DURANTE SEPTIEMBRE**  
 Variación porcentual durante septiembre de los años que se indican

Actividad económica	Variación mensual			Variación anual		
	2019	2020	2021	2019	2020	2021
<b>Índice General</b>	<b>0.67</b>	<b>-0.33</b>	<b>0.44</b>	<b>2.68</b>	<b>4.32</b>	<b>5.96</b>
<b>Actividades primarias</b>	<b>5.75</b>	<b>-1.10</b>	<b>1.00</b>	<b>0.67</b>	<b>8.43</b>	<b>12.77</b>
<b>Actividades secundarias</b>	<b>0.59</b>	<b>-0.59</b>	<b>0.56</b>	<b>2.13</b>	<b>4.88</b>	<b>7.16</b>
Minería	7.20	-2.41	3.13	-10.69	-5.76	32.91
Generación, transmisión y distribución de energía eléctrica, suministro de agua y de gas por ductos al consumidor final	-0.27	0.54	0.43	1.93	3.25	4.46
Construcción	0.10	0.50	0.35	1.32	2.33	15.65
Industrias manufactureras	0.33	-0.76	0.44	4.02	6.20	3.68
<b>Actividades terciarias</b>	<b>0.37</b>	<b>0.26</b>	<b>0.15</b>	<b>3.76</b>	<b>2.86</b>	<b>2.94</b>

### ***Por destino de la producción***

Por destino de la producción, en septiembre de 2021 los precios de los bienes finales de Demanda interna presentaron una variación mensual al alza de 0.35% y anual de 6.62 por ciento. A su interior, los precios de los bienes de Consumo subieron 0.36% mensual y 4.95% anual, y los destinados a la Formación de capital lo hicieron en 0.34% mensual y en 10.90% anual.

Por su parte, los precios de los bienes orientados a la Exportación mostraron un incremento de 0.67% mensual y de 4.35% a tasa anual.

Cuadro 7  
**ÍNDICE NACIONAL DE PRECIOS PRODUCTOR  
 MERCANCÍAS Y SERVICIOS FINALES,  
 INCLUYENDO PETRÓLEO, DURANTE SEPTIEMBRE DE 2021**  
 Clasificación por destino  
 Variación porcentual

Destino de la producción	Variación mensual			Incidencia mensual <sup>1/</sup> Total	Variación anual		
	Mercancías	Servicios	Total		Mercancías	Servicios	Total
<b>INPP</b>	<b>0.59</b>	<b>0.18</b>	<b>0.44</b>	<b>0.444</b>	<b>7.39</b>	<b>3.38</b>	<b>5.96</b>
<b>Demanda interna</b>	<b>0.51</b>	<b>0.18</b>	<b>0.35</b>	<b>0.252</b>	<b>9.72</b>	<b>3.36</b>	<b>6.62</b>
Consumo <sup>2/</sup>	0.66	0.15	0.36	0.180	8.12	2.90	4.95
Formación de capital	0.32	0.46	0.34	0.072	11.70	7.31	10.90
<b>Exportaciones</b>	<b>0.70</b>	<b>0.04</b>	<b>0.67</b>	<b>0.192</b>	<b>4.36</b>	<b>3.98</b>	<b>4.35</b>

<sup>1/</sup> La incidencia se refiere a la contribución en puntos porcentuales de cada componente del INPP en la variación porcentual del índice general. Ésta se calcula utilizando los ponderadores de cada subíndice, así como los precios relativos y sus respectivas variaciones. En ciertos casos, la suma de los componentes de algún grupo de subíndices puede tener alguna discrepancia por efectos del redondeo.

<sup>2/</sup> Consumo privado más consumo de gobierno individualizado.



## Genéricos que más influyeron en el resultado del INPP Total

Las variaciones de precios de los productos genéricos que destacaron por su contribución en el comportamiento mensual del INPP Total, incluyendo petróleo, durante septiembre del año en curso, se muestran en el cuadro siguiente:

Cuadro 8  
**ÍNDICE NACIONAL DE PRECIOS PRODUCTOR  
 INCLUYENDO PETRÓLEO, DURANTE SEPTIEMBRE DE 2021**  
 Genéricos con mayor incidencia

Productos con precios al alza	Variación % mensual	Incidencia <sup>1/</sup> mensual	Productos con precios a la baja	Variación % mensual	Incidencia <sup>1/</sup> mensual
Petróleo crudo	4.63	0.128	Transporte aéreo de pasajeros	-7.78	-0.039
Gas natural	12.30	0.031	Plata	-2.47	-0.020
Pan dulce y pastelillos empaquetados	4.59	0.030	Aguacate	-8.59	-0.017
Otros petrolíferos	4.07	0.029	Carne de ave en canal	-1.17	-0.015
Primaria	2.33	0.022	Notarios	-7.22	-0.014
Autotransporte de carga general	0.43	0.018	Aves	-1.28	-0.013
Jitomate	12.41	0.017	Autobús foráneo	-0.90	-0.011
Computadoras y accesorios	1.67	0.017	Hoteles	-0.94	-0.008
Edificación residencial	0.32	0.017	Electricidad industrial en media tensión	-0.74	-0.006
Gas licuado	7.10	0.012	Pastas de oleaginosas	-5.46	-0.004
Pan blanco empaquetado	3.16	0.012	Artículos y partes de plástico para la industria automotriz	-1.65	-0.004
Secundaria	1.73	0.009	Azúcar	-1.46	-0.004
Edificación de inmuebles comerciales y de servicios	0.43	0.009	Plomo	-6.73	-0.004
Preprimaria	2.50	0.009	Naranja	-5.82	-0.003
Vivienda propia y rentada	0.17	0.008	Plátanos	-7.04	-0.003

<sup>1/</sup> La incidencia se refiere a la contribución en puntos porcentuales de cada componente del INPP en la variación porcentual del índice general. Ésta se calcula utilizando los ponderadores de cada subíndice, así como los precios relativos y sus respectivas variaciones.

### **Nota al usuario**

Como se informó de manera oportuna, dadas las medidas adoptadas por el INEGI ante el estado de emergencia sanitaria originada por el COVID-19, a partir de abril de 2020 y mientras dure esta contingencia, la medición del Índice Nacional de Precios al Productor (INPP) seguirá utilizando medios electrónicos como el internet, correo electrónico, teléfono y otras tecnologías de la información para obtener sus cotizaciones, en tanto sea posible retomar la visita directa a los comercios. Los resultados se continuarán dando a conocer de acuerdo con el Calendario de Difusión de Información Estadística y Geográfica y de Interés Nacional establecido por el Instituto.

Desde abril de 2020 y aún en septiembre de 2021, la recopilación de precios enfrentó el cierre temporal o la limitación de actividades en los establecimientos donde el INEGI cotiza los productos del INPP de manera regular, utilizando para ello los medios electrónicos mencionados. Lo anterior da lugar a un grupo de artículos sin acceso a su precio. El cierre de los establecimientos ocurre durante este periodo de contingencia por: realizar actividades económicas no esenciales, otras medidas sanitarias o voluntad del



dueño del negocio. La falta de precios se distribuyó entre todos los genéricos y estadísticamente sólo afectó a aquellos que representan el 0.45% de los genéricos del INPP. Estas medidas están apegadas a las recomendaciones que han propuesto los organismos internacionales debido a esta contingencia.

### ***Nota metodológica***

El Índice Nacional de Precios Productor (INPP) es un indicador económico que mide la evolución de los precios de una canasta fija de bienes y servicios representativa de la producción nacional. Integra un conjunto de índices de precios que permiten medir la variación de los precios de bienes y servicios por origen sectorial de la producción, y de acuerdo a su destino, en cuanto a bienes intermedios y finales; estos últimos para el consumo, la formación de capital y las exportaciones.

Las características metodológicas del INPP son:

- ***Periodo base***

El periodo de referencia del INPP es el mes de julio de 2019=100. A partir de este periodo se efectúan las comparaciones de los precios, por lo que se le denomina periodo base de comparación de los precios.

- ***Canasta de bienes y servicios***

La canasta de bienes y servicios se integra por 560 bienes y servicios genéricos<sup>1</sup>, de los cuales 68 corresponden al sector Primario, 382 al Secundario y 110 al sector Terciario. Su contenido se define con base en las participaciones de los bienes y servicios en los valores de la producción nacional de los sectores económicos considerados por el índice. Para que un producto se integre en la canasta su participación debe ser igual o mayor al 0.005 por ciento.

- ***Estructura de ponderación***

La estructura de ponderación del INPP con base en julio de 2019 (INPP 2019) se determinó a partir de los valores de producción de los Cuadros de Oferta y Utilización 2017 y la Matriz de Insumo-Producto de 2013 del Sistema de Cuentas Nacionales de México, así como con información de los Censos Económicos 2014, registros administrativos proporcionados por Petróleos Mexicanos, el Sistema de Información Agropecuaria y Pesquera, y la Encuesta Mensual de la Industria Manufacturera 2017, entre otros.

---

<sup>1</sup> Producto Genérico. Conjunto de bienes y servicios de la canasta del INPP que poseen alto grado de homogeneidad; se compone de productos específicos o variedades con características similares. Es la categoría primaria o agregado elemental para el cual se dispone de datos de producción y ponderación propia con la que se calculan los índices de acuerdo a la fórmula de Laspeyres.



- *Cobertura Sectorial del INPP*

El INPP tiene cobertura para 15 sectores de actividad económica del SCIAN 2013, 62 subsectores, 168 ramas, 268 subramas y 344 clases de actividad económica, lo cual representa el 79.2 por ciento del valor de la producción nacional registrada en los Cuadros de Oferta y Utilización de 2017.

- *Diseño estadístico para la selección de unidades económicas a cotizar*

De acuerdo con las características y fuentes de información de donde se captan los precios de los 560 genéricos de la canasta, se tienen diferentes diseños muestrales para la selección de los establecimientos o unidades económicas a cotizar. En el caso de los 447 genéricos de cotización directa en campo, se sigue un muestreo probabilístico para seleccionar los establecimientos de 71 genéricos, y un muestreo de cuota para la selección de las unidades económicas de los 376 genéricos restantes. Los precios de los genéricos referidos a pequeños productores (panaderías, tortillerías, salones de belleza, etc.) se captan por conducto de las fuentes de información del INPC, y los demás genéricos a través de registros administrativos del Sistema Nacional de Información e Integración de Mercados (SNIIM), la CFE y PEMEX, entre otros.

- *Cálculo del INPP*

El INPP se construye en dos etapas; la primera, que considera el cálculo de los índices elementales o índices de genéricos, los cuales constituyen los agregados de menor nivel para los cuales se dispone de información de los valores de la producción, y que están compuestos por bienes y servicios relativamente homogéneos denominados productos específicos. En la segunda etapa, los índices elementales de los productos genéricos se promedian de forma ponderada mediante el Índice de Laspeyres, para construir los índices agregados de nivel superior.

- *Publicación de resultados*

El cálculo y divulgación del INPP es mensual; se publica los días 10 de cada mes en el Diario Oficial de la Federación, o el día hábil anterior en caso de que esta fecha sea sábado, domingo o día festivo. Por internet se difunde en la página del INEGI, un día antes de su publicación en el Diario Oficial, junto con un comunicado de prensa.

Debido a que algunas fuentes de información pueden actualizar sus cifras, los resultados del INPP son preliminares, susceptibles de actualización hasta cinco meses después de su publicación (ejemplo de ello es el petróleo). Asimismo, se publican por el lado de la oferta (por origen o por quién los produce), y por el lado de la demanda (por destino o por quién los consume), tanto para bienes finales como para bienes intermedios.

La información contenida en este documento es generada por el INEGI con base en los Índices de Precios y se da a conocer en la fecha establecida en el Calendario de Difusión de Información Estadística y Geográfica y de Interés Nacional.



Para mayor detalle del diseño conceptual y metodológico del INPP consultar la página en Internet del INEGI: <https://www.inegi.org.mx/programas/inpp/2019/>. En la misma liga se pueden consultar los tabulados de resultados del índice, las series históricas y herramientas de análisis del indicador.

Los Índices Nacionales de Precios están certificados por MB Certification México, S.C., número de certificado MBC/01484/SGC con vigencia a diciembre de 2023. Mediante el Sistema de Gestión de la Calidad que cumple con el estándar internacional ISO 9001:2015/NMX-CC-9001-IMNC-2015.

