

Próxima publicación: 29 de noviembre

## INDICADORES DE OCUPACIÓN Y EMPLEO CIFRAS OPORTUNAS DURANTE SEPTIEMBRE DE 2021<sup>1</sup> (*Cifras originales*)

El INEGI informa sobre los principales resultados de la Encuesta Nacional de Ocupación y Empleo, Nueva Edición (ENOE<sup>N</sup>) para septiembre de este año, los cuales indican que 57.5 millones de personas de 15 y más años de edad son Población Económicamente Activa (PEA), lo que representa una Tasa de Participación de 58.4 por ciento<sup>2</sup>. Dicha población es superior en 3.9 millones respecto a la de un año antes. Por su parte, el complemento, la Población No Económicamente Activa (PNEA) fue de 41.1 millones de personas, cifra inferior en 1.6 millones a la de septiembre de 2020; a su interior, la PNEA disponible se redujo en 2 millones.

De la PEA, 55.1 millones de personas (95.8%) estuvieron ocupadas en el noveno mes de 2021, cantidad que aumentó en 4.2 millones de personas en su comparación anual. A su interior el subuniverso de personas subocupadas, es decir, que declararon tener necesidad y disponibilidad para trabajar más horas, representó 6.8 millones (tasa de 12.3% de la población ocupada) y significó un decremento de 1.2 millones de personas frente a septiembre del año pasado.

En el mes de referencia, la población desocupada<sup>3</sup> se estableció en 2.4 millones de personas e implicó una tasa de 4.2% de la PEA. Respecto al noveno mes de 2020 la población desocupada descendió en 344 mil personas y la Tasa de Desocupación (TD) fue menor en 0.9 puntos porcentuales.

Con cifras desestacionalizadas y con relación al mes inmediato anterior, la Tasa de Desocupación registró una disminución de 0.1 puntos porcentuales en septiembre del año en curso al ubicarse en 3.9%, y la Tasa de Subocupación cayó 0.4 puntos porcentuales, al establecerse en 12.5 por ciento.

---

<sup>1</sup> La suma de los componentes que integran la estadística de los Indicadores de Ocupación y Empleo que se presenta en este documento puede no coincidir con los totales debido al redondeo de las cifras.

<sup>2</sup> Población Económicamente Activa como porcentaje de la Población de 15 años y más.

<sup>3</sup> Se refiere a la población que no trabajó siquiera una hora durante la semana de referencia de la encuesta, pero manifestó su disposición para hacerlo e hizo alguna actividad por obtener empleo.

### ***Nota al usuario***

En las encuestas en hogares los datos absolutos se ajustan invariablemente a estimaciones de población, no sólo con la finalidad de tener un referente poblacional en períodos intercensales, sino también para eliminar las fluctuaciones en los datos estimados que son inherentes a los esquemas de muestreo probabilístico de estas encuestas, lo que facilita las comparaciones en el tiempo.

Derivado de la actualización en las estimaciones trimestrales de población que genera el Marco de Muestreo de Viviendas del INEGI, las cifras de la ENOE<sup>N</sup> que ahora se presentan para septiembre de 2020 y septiembre de 2021 se construyeron a partir de la nueva estimación de población realizada por el INEGI, dejando así de utilizar las proyecciones de población anteriores.

El INEGI actualizará de manera gradual la serie histórica de información.

**Se anexa Nota Técnica**

Para consultas de medios y periodistas, contactar a: [comunicacionsocial@inegi.org.mx](mailto:comunicacionsocial@inegi.org.mx)  
o llamar al teléfono (55) 52-78-10-00, exts. 1134, 1260 y 1241.

Dirección de Atención a Medios / Dirección General Adjunta de Comunicación





**NOTA TÉCNICA**  
**INDICADORES DE OCUPACIÓN Y EMPLEO**  
**CIFRAS OPORTUNAS DURANTE SEPTIEMBRE DE 2021<sup>4</sup>**  
***(Cifras originales)***

**Cifras originales**

Con base en la Encuesta Nacional de Ocupación y Empleo, Nueva Edición (ENOE<sup>N</sup>) que levanta el INEGI en todo el país, a continuación se muestran los resultados más relevantes sobre la ocupación y el empleo para septiembre de 2021.

***Composición de la población de 15 años y más***

En el esquema de la ENOE<sup>N</sup> se considera a la población en edad de trabajar como aquella de quince años en adelante.

Bajo este esquema, los datos indican que 57.5 millones de personas de 15 años y más de edad (que representan una Tasa de Participación de 58.4%) son Población Económicamente Activa (está ocupada o busca estarlo, PEA); dicha cantidad se incrementó en 3.9 millones de personas en el noveno mes de este año respecto a la de igual mes de 2020 (53.7 millones). Por sexo, la tasa de participación de los hombres fue de 75.2% y la de las mujeres de 43.2%; con relación a un año antes, la de los hombres creció 2.3 puntos porcentuales y la de las mujeres 2.9 puntos.

En cuanto a la Población No Económicamente Activa (PNEA), que se dedica al hogar, estudia, está jubilada o pensionada, tiene impedimentos personales o lleva a cabo otras actividades, ésta se ubicó en 41.1 millones de personas (41.6% de la población de 15 años y más), 1.6 millones menos que en septiembre de 2020. De esta categoría, 8.4 millones se declararon disponibles para trabajar, pero no llevaron a cabo acciones al respecto, por lo que se constituyen en el sector que eventualmente puede contribuir en el mercado; esta cifra representó una disminución de 2 millones de personas con relación a la de septiembre del año pasado. En términos relativos, la PNEA disponible representó al 20.3% de la PNEA y para el noveno mes de 2020 al 24.2 por ciento.

---

<sup>4</sup> La suma de los componentes que integran la estadística de los Indicadores de Ocupación y Empleo que se presenta en este documento puede no coincidir con los totales debido al redondeo de las cifras.



Cuadro 1

**POBLACIÓN DE 15 Y MÁS AÑOS SEGÚN CONDICIÓN DE ACTIVIDAD ECONÓMICA, DE OCUPACIÓN, DISPONIBILIDAD PARA TRABAJAR Y SEXO, DURANTE SEPTIEMBRE**

Condición de actividad económica, de ocupación, de disponibilidad para trabajar y sexo	Septiembre		Diferencia 2021-2020	Septiembre		Diferencia 2021-2020
	2020	2021		2020	2021	
	Absolutos			Relativos		
<b>Total</b>	<b>96,348,827</b>	<b>98,579,807</b>	<b>2,230,980</b>	<b>100.0</b>	<b>100.0</b>	
Población económicamente activa (PEA) <sup>a/</sup>	53,655,537	57,524,049	3,868,512	55.7	58.4	2.7
Ocupada <sup>b/</sup>	50,903,829	55,116,687	4,212,858	94.9	95.8	0.9
Desocupada <sup>b/</sup>	2,751,708	2,407,362	-344,346	5.1	4.2	-0.9
Población no económicamente activa (PNEA) <sup>a/</sup>	42,693,290	41,055,758	-1,637,532	44.3	41.6	-2.7
Disponible <sup>a/ c/</sup>	10,346,409	8,350,872	-1,995,537	24.2	20.3	-3.9
No disponible <sup>c/</sup>	32,346,881	32,704,886	358,005	75.8	79.7	3.9
<b>Hombres</b>	<b>45,566,693</b>	<b>46,692,987</b>	<b>1,126,294</b>	<b>100.0</b>	<b>100.0</b>	
Población económicamente activa (PEA) <sup>a/</sup>	33,190,741	35,099,185	1,908,444	72.8	75.2	2.3
Ocupada <sup>b/</sup>	31,363,340	33,661,802	2,298,462	94.5	95.9	1.4
Desocupada <sup>b/</sup>	1,827,401	1,437,383	-390,018	5.5	4.1	-1.4
Población no económicamente activa (PNEA) <sup>a/</sup>	12,375,952	11,593,802	-782,150	27.2	24.8	-2.3
Disponible <sup>a/ c/</sup>	4,355,473	3,353,144	-1,002,329	35.2	28.9	-6.3
No disponible <sup>c/</sup>	8,020,479	8,240,658	220,179	64.8	71.1	6.3
<b>Mujeres</b>	<b>50,782,134</b>	<b>51,886,820</b>	<b>1,104,686</b>	<b>100.0</b>	<b>100.0</b>	
Población económicamente activa (PEA) <sup>a/</sup>	20,464,796	22,424,864	1,960,068	40.3	43.2	2.9
Ocupada <sup>b/</sup>	19,540,489	21,454,885	1,914,396	95.5	95.7	0.2
Desocupada <sup>b/</sup>	924,307	969,979	45,672	4.5	4.3	-0.2
Población no económicamente activa (PNEA) <sup>a/</sup>	30,317,338	29,461,956	-855,382	59.7	56.8	-2.9
Disponible <sup>a/ c/</sup>	5,990,936	4,997,728	-993,208	19.8	17.0	-2.8
No disponible <sup>c/</sup>	24,326,402	24,464,228	137,826	80.2	83.0	2.8

<sup>a/</sup> Para la ENOE<sup>N</sup>, en este rubro se clasifican a las personas ausentes temporales de una actividad u oficio y a las personas con necesidad o deseos de trabajar, las cuales eran clasificadas en la ENOE en el rubro "Otros" de la Población No Económicamente Activa No Disponible. La razón de este cambio es debido a que, por la pandemia y el cierre de las empresas y negocios en actividades no esenciales, técnicamente dicha población quedó fuera de la fuerza de trabajo al perder el vínculo con la unidad empleadora, muchos de los cuales retornarán a su trabajo una vez que se reactiven las actividades; por lo anterior, conceptualmente es pertinente darles un tratamiento de "personas disponibles para trabajar sin posibilidades de búsqueda de trabajo", que dejarlos en una categoría residual entre las personas no disponibles para trabajar. Ver documento de Diseño conceptual de la ENOE<sup>N</sup>, sección 3.6.

<sup>a/</sup> El valor relativo está referido a la población de 15 años y más.

<sup>b/</sup> Valor relativo, porcentaje respecto a la PEA.

<sup>c/</sup> El valor relativo está referido a la PNEA.

Fuente: INEGI.

En particular, en el ámbito urbano<sup>5</sup> de alta densidad de población, conformado por 32 ciudades de más de 100 mil habitantes la Tasa de Participación (población económicamente activa como porcentaje de la población de 15 años y más de edad) se ubicó en 59.7 por ciento.

<sup>5</sup> Como se informó con anterioridad, a partir del segundo trimestre de 2017 se incorporó al agregado urbano que se tenía de 32 ciudades del país el área metropolitana de La Laguna (área conurbada de Torreón y Matamoros en Coahuila y de Gómez Palacio y Lerdo en Durango). A partir del primer trimestre de 2019 se incluyeron Mexicali en Baja California, Ciudad Juárez en Chihuahua y Reynosa en Tamaulipas, y a partir del primer trimestre de 2020 se incluyeron Ciudad del Carmen en Campeche, Tapachula en Chiapas y Coatzacoalcos en Veracruz. Si bien ahora el agregado urbano es de 39 ciudades, el comportamiento de ambos agregados no muestra diferencias significativas, por lo que, con objeto de no perder la información de una serie comparable, en este instrumento de comunicación se continúan divulgando las cifras correspondientes al agregado urbano de 32 ciudades.



Cuadro 2

**POBLACIÓN DE 15 Y MÁS AÑOS POR SEXO SEGÚN CONDICIÓN DE ACTIVIDAD ECONÓMICA, DE OCUPACIÓN Y DISPONIBILIDAD PARA TRABAJAR PARA EL AGREGADO DE 32 CIUDADES DURANTE SEPTIEMBRE DE 2021**

Condición de actividad económica, de ocupación y de disponibilidad para trabajar	Total	Hombres	Mujeres	Total	Hombres	Mujeres
	Absolutos			Relativos		
Población económicamente activa (PEA) <sup>a/</sup>	25,618,833	15,054,026	10,564,807	59.7	73.8	47.0
Ocupada <sup>b/</sup>	24,233,135	14,229,930	10,003,205	94.6	94.5	94.7
Desocupada <sup>b/</sup>	1,385,698	824,096	561,602	5.4	5.5	5.3
Población no económicamente activa (PNEA) <sup>a/</sup>	17,265,562	5,345,759	11,919,803	40.3	26.2	53.0
Disponible <sup>c/</sup>	2,801,696	1,135,683	1,666,013	16.2	21.2	14.0
No disponible <sup>c/</sup>	14,463,866	4,210,076	10,253,790	83.8	78.8	86.0

<sup>a/</sup> El valor relativo está referido a la población de 15 años y más.

<sup>b/</sup> Valor relativo, porcentaje respecto a la PEA.

<sup>c/</sup> El valor relativo está referido a la PNEA.

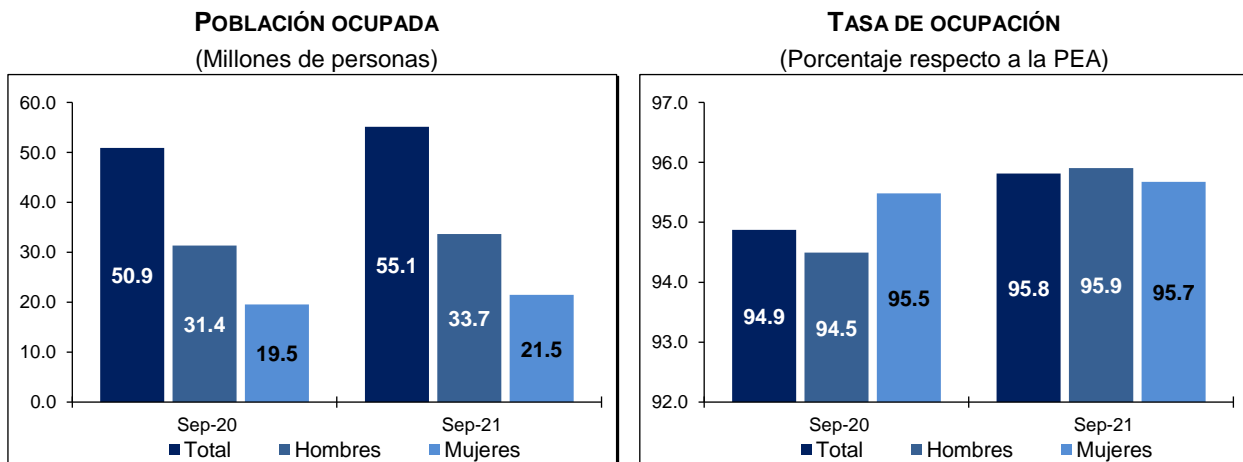
Fuente: INEGI.

**Características de la población ocupada**

La población ocupada alcanzó 55.1 millones de personas (95.8% de la PEA) durante septiembre de 2021, cifra que significó un aumento de 4.2 millones de personas, ya que en igual mes del año pasado se estableció en 50.9 millones de personas. Por sexo, la ocupación de hombres fue de 33.7 millones, cifra superior en 2.3 millones respecto a la del noveno mes de 2020 y la ocupación de mujeres fue de 21.5 millones, 1.9 millones más, en igual lapso de comparación.

Gráfica 1

**OCUPACIÓN POR SEXO DURANTE SEPTIEMBRE**



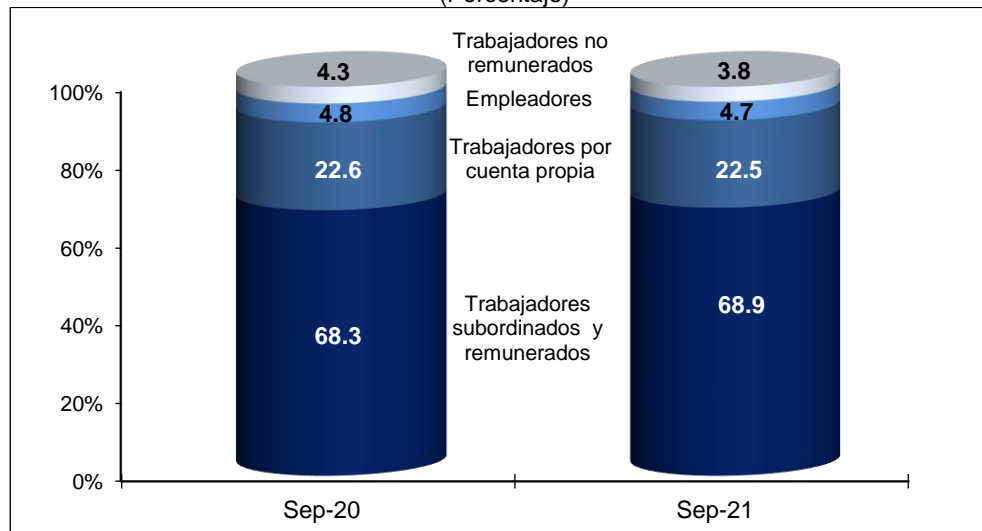
Fuente: INEGI.

Del total de ocupados, 38 millones de personas (68.9%) operan como trabajador subordinado y remunerado ocupando una plaza o puesto de trabajo, cifra mayor en 3.2 millones de personas en su comparación anual; 12.4 millones (22.5%) trabajan de manera independiente o por su cuenta sin contratar empleados; éstos se acrecentaron en 916 mil personas. Por su parte, 2.6 millones (4.7%) son patrones o empleadores, cifra



que se elevó en 144 mil, y finalmente 2.1 millones de personas se desempeñan en los negocios o en las parcelas familiares, contribuyendo de manera directa a los procesos productivos pero sin un acuerdo de remuneración monetaria (3.8%), dato inferior en 74 mil personas frente a las de septiembre de 2020.

Gráfica 2  
**POBLACIÓN OCUPADA SEGÚN SU POSICIÓN DURANTE SEPTIEMBRE**  
(Porcentaje)



Nota: Los porcentajes resultan de considerar los Indicadores de Ocupación y Empleo con todos sus decimales, razón por la cual las sumas de los componentes a un decimal pueden no dar 100.

Fuente: INEGI.

La población ocupada por sector de actividad se distribuyó de la siguiente manera: en los servicios se concentraron 23.6 millones de personas (42.9% del total), en el comercio 10.6 millones (19.3%), en la industria manufacturera 9.1 millones (16.4%), en las actividades agropecuarias 6.7 millones (12.2%), en la construcción 4.3 millones (7.8%), en “otras actividades económicas” (que incluyen la minería, electricidad, agua y suministro de gas) 377 mil personas (0.7%) y 365 mil (0.7%) no especificó su actividad. En comparación con igual mes del año pasado, la población ocupada con mayor incremento fue en el comercio con 845 mil personas, le siguieron en restaurantes y servicios de alojamiento con 748 mil y en los servicios profesionales, financieros y corporativos con 689 mil personas.



Cuadro 3

**POBLACIÓN OCUPADA SEGÚN CONDICIÓN DE ACTIVIDAD ECONÓMICA DURANTE SEPTIEMBRE**

Características de la ocupación según condición	Septiembre		Diferencia 2021-2020	Septiembre		Diferencia 2021-2020
	2020	2021		2020	2021	
	Absolutos			Relativos <sup>a/</sup>		
<b>Posición en la ocupación</b>	<b>50,903,829</b>	<b>55,116,687</b>	<b>4,212,858</b>	<b>100.0</b>	<b>100.0</b>	
Trabajadores subordinados y remunerados	34,765,489	37,992,224	3,226,735	68.3	68.9	0.6
Empleadores	2,464,943	2,609,348	144,405	4.8	4.7	-0.1
Trabajadores por cuenta propia	11,489,145	12,405,220	916,075	22.6	22.5	-0.1
Trabajadores no remunerados	2,184,252	2,109,895	-74,357	4.3	3.8	-0.5
<b>Sector de actividad económica</b>	<b>50,903,829</b>	<b>55,116,687</b>	<b>4,212,858</b>	<b>100.0</b>	<b>100.0</b>	
Primario	6,578,532	6,729,252	150,720	12.9	12.2	-0.7
Agricultura, ganadería, silvicultura, caza y pesca	6,578,532	6,729,252	150,720	12.9	12.2	-0.7
Secundario	13,140,374	13,737,506	597,132	25.8	24.9	-0.9
Industria extractiva y de la electricidad	407,718	376,606	-31,112	0.8	0.7	-0.1
Industria manufacturera	8,628,202	9,058,877	430,675	17.0	16.4	-0.5
Construcción	4,104,454	4,302,023	197,569	8.1	7.8	-0.3
Terciario	30,874,209	34,285,207	3,410,998	60.7	62.2	1.6
Comercio	9,804,442	10,649,122	844,680	19.3	19.3	0.1
Restaurantes y servicios de alojamiento	3,265,519	4,013,985	748,466	6.4	7.3	0.9
Transportes, comunicaciones, correo y almacenamiento	2,502,677	2,904,996	402,319	4.9	5.3	0.4
Servicios profesionales, financieros y corporativos	3,539,609	4,228,391	688,782	7.0	7.7	0.7
Servicios sociales	4,454,130	4,802,186	348,056	8.8	8.7	0.0
Servicios diversos	4,873,370	5,340,239	466,869	9.6	9.7	0.1
Gobierno y organismos internacionales	2,434,462	2,346,288	-88,174	4.8	4.3	-0.5
No especificado	310,714	364,722	54,008	0.6	0.7	0.1
<b>Nivel de ingresos</b>	<b>50,903,829</b>	<b>55,116,687</b>	<b>4,212,858</b>	<b>100.0</b>	<b>100.0</b>	
Hasta un salario mínimo	11,884,799	13,251,226	1,366,427	23.3	24.0	0.7
Más de 1 hasta 2 salarios mínimos	17,205,023	19,696,675	2,491,652	33.8	35.7	1.9
Más de 2 hasta 3 salarios mínimos	7,561,775	7,408,785	-152,990	14.9	13.4	-1.4
Más de 3 hasta 5 salarios mínimos	3,210,988	3,386,200	175,212	6.3	6.1	-0.2
Más de 5 salarios mínimos	1,291,207	1,308,125	16,918	2.5	2.4	-0.2
No recibe ingresos	3,016,076	3,009,899	-6,177	5.9	5.5	-0.5
No especificado	6,733,961	7,055,777	321,816	13.2	12.8	-0.4
<b>Duración de la jornada de trabajo</b>	<b>50,903,829</b>	<b>55,116,687</b>	<b>4,212,858</b>	<b>100.0</b>	<b>100.0</b>	
Ausentes temporales con vínculo laboral	1,530,622	1,188,563	-342,059	3.0	2.2	-0.9
Menos de 15 horas	3,572,639	3,490,604	-82,035	7.0	6.3	-0.7
De 15 a 34 horas	9,780,423	9,868,584	88,161	19.2	17.9	-1.3
De 35 a 48 horas	22,877,012	25,063,931	2,186,919	44.9	45.5	0.5
Más de 48 horas	12,781,337	14,953,602	2,172,265	25.1	27.1	2.0
No especificado	361,796	551,403	189,607	0.7	1.0	0.3
<b>Ámbito y tamaño de la unidad económica</b>	<b>50,903,829</b>	<b>55,116,687</b>	<b>4,212,858</b>	<b>100.0</b>	<b>100.0</b>	
Ámbito agropecuario	6,578,532	6,729,252	150,720	12.9	12.2	-0.7
Ámbito no agropecuario	42,218,861	45,570,819	3,351,958	82.9	82.7	-0.3
Micronegocios	20,245,159	22,073,865	1,828,706	39.8	40.0	0.3
Pequeños establecimientos	7,558,011	8,380,389	822,378	14.8	15.2	0.4
Medianos establecimientos	5,064,582	5,291,323	226,741	9.9	9.6	-0.3
Grandes establecimientos	4,551,504	4,904,947	353,443	8.9	8.9	0.0
Gobierno	2,434,462	2,346,288	-88,174	4.8	4.3	-0.5
Otros	2,365,143	2,574,007	208,864	4.6	4.7	0.0
No especificado	2,106,436	2,816,616	710,180	4.1	5.1	1.0

<sup>a/</sup> Porcentaje respecto a la población ocupada.

Fuente: INEGI.



En el siguiente cuadro se muestra la población ocupada como porcentaje de la población económicamente activa por entidad federativa para el noveno mes del presente año.

Cuadro 4  
**TASA DE OCUPACIÓN POR ENTIDAD FEDERATIVA DURANTE SEPTIEMBRE**  
 (Porcentaje respecto a la PEA)

Entidad federativa	2020	2021	Entidad federativa	2020	2021
Aguascalientes	95.4	95.4	Morelos	97.6	97.7
Baja California	97.5	97.1	Nayarit	92.7	96.8
Baja California Sur	93.4	95.1	Nuevo León	94.9	95.8
Campeche	96.0	96.9	Oaxaca	98.0	98.0
Coahuila de Zaragoza	93.6	94.7	Puebla	94.0	95.1
Colima	97.1	97.4	Querétaro	89.4	96.1
Chiapas	96.6	97.4	Quintana Roo	90.0	94.9
Chihuahua	96.3	96.9	San Luis Potosí	97.2	96.5
Ciudad de México	89.7	93.3	Sinaloa	93.7	97.6
Durango	95.4	95.6	Sonora	93.2	96.2
Guanajuato	94.3	94.3	Tabasco	92.5	93.4
Guerrero	97.7	98.1	Tamaulipas	97.3	96.3
Hidalgo	98.6	98.1	Tlaxcala	94.1	93.9
Jalisco	96.0	96.9	Veracruz de Ignacio de la Llave	96.0	96.4
Estado de México	93.8	93.9 */	Yucatán	95.5	98.2
Michoacán de Ocampo	98.4	97.3	Zacatecas	94.8	97.0

\*/ En cumplimiento a lo ordenado por el Ministro instructor de la Suprema Corte de Justicia de la Nación en el acuerdo de fecha 9 de julio de 2021 dictado en el incidente de suspensión derivado de la Controversia Constitucional 78/2021, la cifra poblacional correspondiente al Estado de México se construye aplicando las proyecciones de población empleadas con anterioridad a la concesión de la suspensión.

Fuente: INEGI.

### ***Indicadores de la población subocupada***

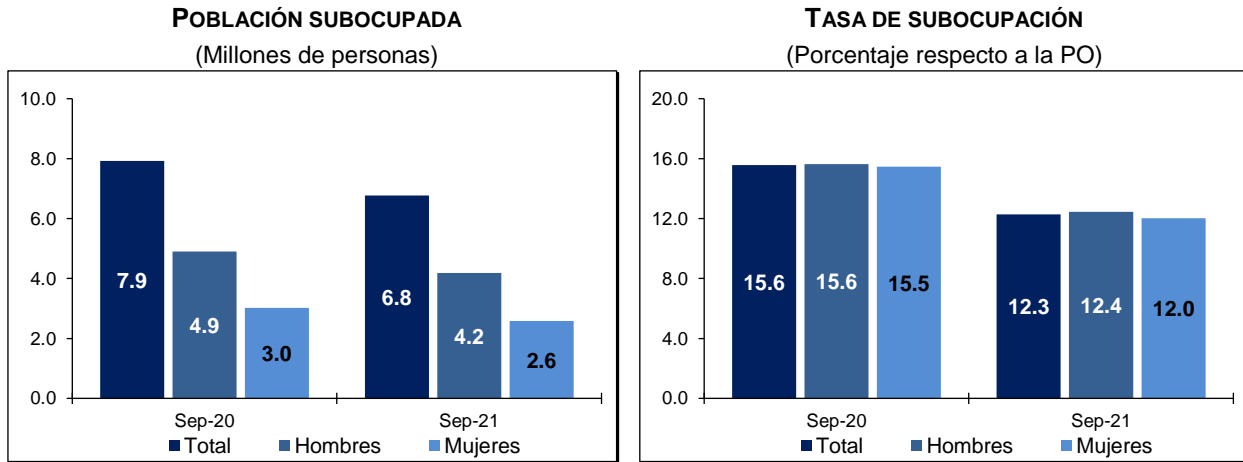
La información de la ENOE<sup>N</sup> para septiembre de 2021 muestra que la población subocupada, medida como aquella que declaró tener necesidad y disponibilidad para trabajar más horas de lo que su ocupación actual les demanda fue de 6.8 millones de personas, cantidad inferior en 1.2 millones de personas frente a la del mismo mes de 2020. La tasa correspondiente fue de 12.3% de la población ocupada, porcentaje menor que el 15.6% en igual mes de un año antes.

Por sexo, la tasa de subocupación en los hombres fue de 12.4% y en las mujeres de 12% en el mes de referencia.





Gráfica 3  
SUBOCUPACIÓN DURANTE SEPTIEMBRE



Fuente: INEGI.

Según su posición en la ocupación, la población subocupada durante el mes en cuestión se concentró en los trabajadores subordinados y remunerados con el 47.7%, con una reducción de 2.4 puntos porcentuales respecto al mismo mes de 2020 y los trabajadores por cuenta propia representaron el 42.8%, con un alza de 4.1 puntos porcentuales en igual periodo.

Cuadro 5  
POBLACIÓN SUBOCUPADA SEGÚN POSICIÓN EN LA OCUPACIÓN, DURANTE SEPTIEMBRE

Posición en la ocupación	Septiembre		Diferencia 2021-2020	Septiembre		Diferencia 2021-2020
	2020	2021		2020	2021	
	Absolutos			Relativos <sup>a/</sup>		
<b>Total</b>	<b>7,927,838</b>	<b>6,767,354</b>	<b>-1,160,484</b>	<b>100.0</b>	<b>100.0</b>	
Trabajadores subordinados y remunerados	3,972,403	3,231,168	-741,235	50.1	47.7	-2.4
Empleadores	474,499	334,353	-140,146	6.0	4.9	-1.0
Trabajadores por cuenta propia	3,068,112	2,896,296	-171,816	38.7	42.8	4.1
Trabajadores no remunerados	412,824	305,537	-107,287	5.2	4.5	-0.7

<sup>a/</sup> Porcentaje respecto a la población subocupada.  
Fuente: INEGI.

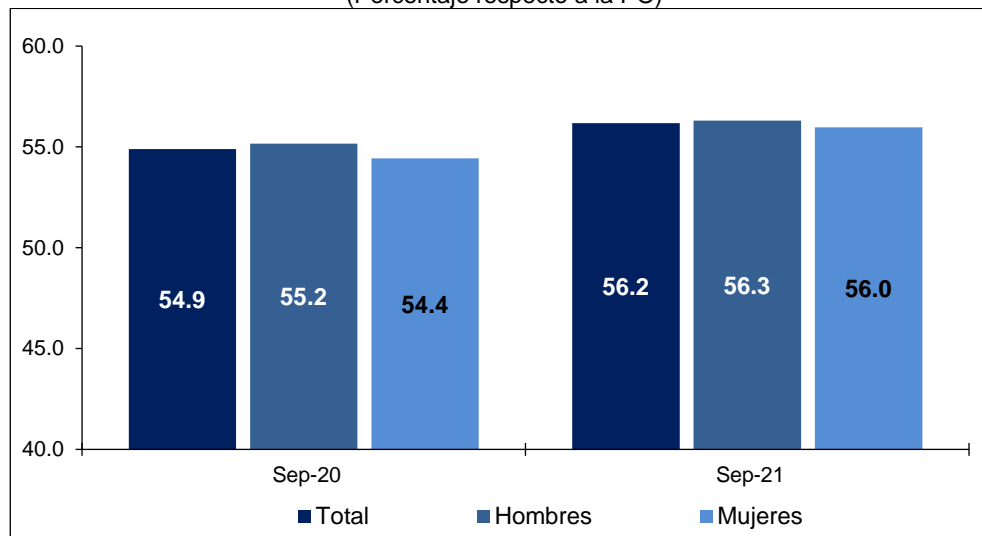
Para el agregado urbano de 32 ciudades, la tasa de subocupación fue de 12.8% de la población ocupada en el noveno mes de 2021.

### Informalidad laboral

La población ocupada en la informalidad laboral considera, sin duplicar, a los que son laboralmente vulnerables por la naturaleza de la unidad económica para la que trabajan, con aquellos cuyo vínculo o dependencia laboral no es reconocido por su fuente de trabajo. Así, se incluye -además del componente que labora en micronegocios no registrados o sector informal- a otras modalidades análogas como los ocupados por

cuenta propia en la agricultura de subsistencia, así como a trabajadores que laboran sin la protección de la seguridad social y cuyos servicios son utilizados por unidades económicas registradas. Ésta se ubicó en 31 millones de personas en el mes de referencia y la tasa correspondiente, la Tasa de Informalidad Laboral 1 (TIL1), fue de 56.2% de la población ocupada, proporción superior en 1.3 puntos porcentuales a la de septiembre del año pasado.

Gráfica 4  
**TASA DE INFORMALIDAD LABORAL 1 POR SEXO DURANTE SEPTIEMBRE**  
 (Porcentaje respecto a la PO)



Fuente: INEGI.

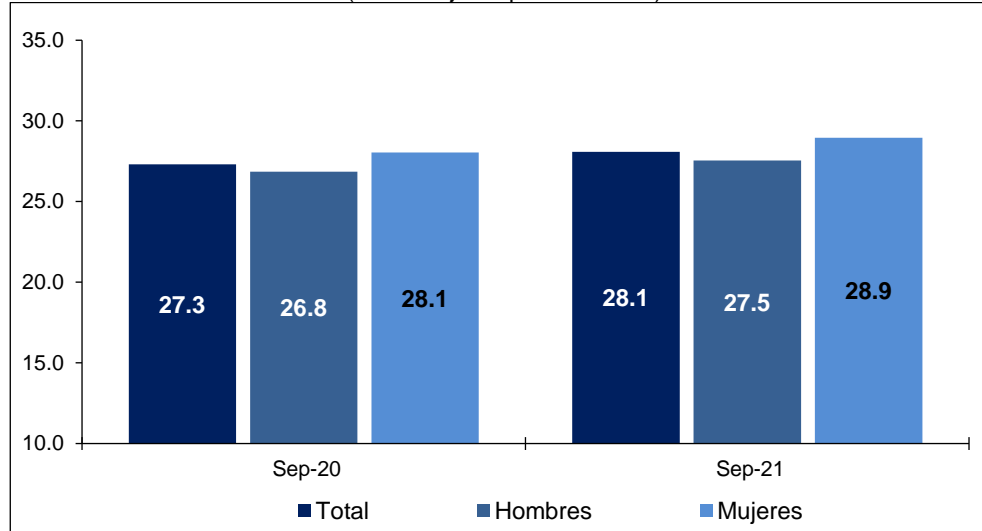
Para el agregado de 32 ciudades, la TIL1 se situó en 46.1% durante el mes en cuestión.

Por otra parte, la ocupación en el sector informal considera a todas las personas que trabajan para unidades económicas no agropecuarias operadas sin registros contables y que funcionan a partir de los recursos del hogar o de la persona que encabeza la actividad sin que se constituya como empresa, de modo que la actividad en cuestión no tiene una situación identificable e independiente de ese hogar o de la persona que la dirige y que por lo mismo tiende a concretarse en una muy pequeña escala de operación. Dicha población fue de 15.5 millones de personas y como proporción de la población ocupada -Tasa de Ocupación en el Sector Informal 1 (TOSI1)- significó 28.1%, tasa superior en 0.8 puntos porcentuales a la de septiembre de 2020.



Gráfica 5

**TASA DE OCUPACIÓN EN EL SECTOR INFORMAL 1 POR SEXO DURANTE SEPTIEMBRE**  
(Porcentaje respecto a la PO)



Fuente: INEGI.

Cuadro 6

**POBLACIÓN OCUPADA POR SEXO SEGÚN CONDICIÓN DE INFORMALIDAD, DURANTE SEPTIEMBRE DE 2021**

Condición de informalidad	Total	Hombres	Mujeres	Total	Hombres	Mujeres
	Absolutos			Relativos <sup>a/</sup>		
<b>Total</b>	<b>55,116,687</b>	<b>33,661,802</b>	<b>21,454,885</b>	<b>100.0</b>	<b>100.0</b>	<b>100.0</b>
Ocupación formal	24,153,681	14,705,913	9,447,768	43.8	43.7	44.0
Ocupación informal	30,963,006	18,955,889	12,007,117	56.2	56.3	56.0
Sector informal	15,479,656	9,269,613	6,210,043	28.1	27.5	28.9
Fuera del sector informal	15,483,350	9,686,276	5,797,074	28.1	28.8	27.0

<sup>a/</sup> Porcentaje respecto a la población ocupada.

Fuente: INEGI.

La TOSI1 urbana fue de 27.5% en el noveno mes de 2021.

**Indicadores de la población desocupada**

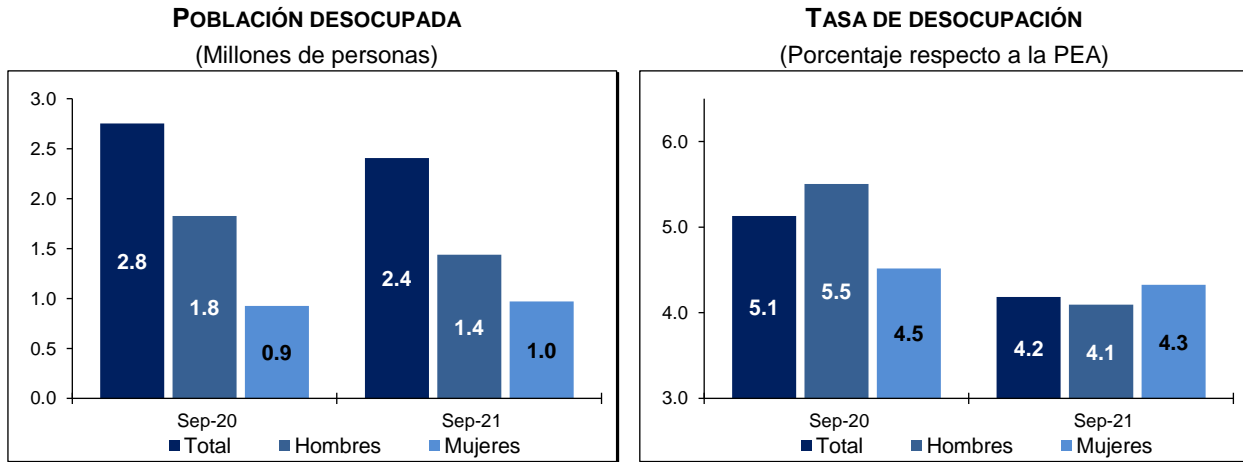
A nivel nacional, la población desocupada, la cual considera a la población que se encuentra sin trabajar, pero que está buscando trabajo, se situó en 2.4 millones de personas, cantidad menor en 344 mil frente a la del mismo mes de 2020 y representó una tasa de 4.2% de la PEA, tasa inferior en 0.9 puntos porcentuales a la de septiembre del año pasado.

Por sexo, la población desocupada masculina en el noveno mes de 2020 y de 2021 se ubicó en 1.8 y 1.4 millones de personas, respectivamente (con un descenso de 390 mil) y la femenina pasó de 924 mil a 970 mil personas. En el mes de referencia la TD en los hombres se estableció en 4.1% y en las mujeres en 4.3 por ciento.



Gráfica 6

### DESOCUPACIÓN POR SEXO DURANTE SEPTIEMBRE



Fuente: INEGI.

En septiembre del año en curso, un 14.8% de los desocupados no contaba con estudios completos de secundaria, en tanto que los de mayor nivel de instrucción representaron al 85.1 por ciento.

Según la edad de los desocupados, el grupo de 25 a 44 años concentró la mayor población desocupada con el 48.1%, participación que se redujo en 1.1 puntos porcentuales respecto a la de igual mes de un año antes; el grupo de 15 a 24 años incorporó al 29.6% de los desempleados, proporción semejante a la del noveno mes de 2020, y el de 45 a 64 años agrupó al 20.7%, con un aumento de 0.9 puntos porcentuales.

De acuerdo con la duración del desempleo, en el mes en cuestión el 17.8% de las personas desocupadas buscó un empleo por más de 3 meses, un año antes fue de 27.5%; el 36.1% duró desempleada más de 1 mes y hasta 3 meses, y el 39.9% permaneció en la búsqueda de un empleo hasta por 1 mes.



**Cuadro 7**  
**POBLACIÓN DESOCUPADA SEGÚN GRUPOS DE EDAD Y DURACIÓN DE LA DESOCUPACIÓN,**  
**DURANTE SEPTIEMBRE**

Grupos de edad y duración de la desocupación	Septiembre		Diferencia 2021-2020	Septiembre		Diferencia 2021-2020
	2020	2021		2020	2021	
	Absolutos			Relativos <sup>a/</sup>		
<b>Grupos de edad</b>	<b>2,751,708</b>	<b>2,407,362</b>	<b>-344,346</b>	<b>100.0</b>	<b>100.0</b>	
De 15 a 24 años	815,296	712,979	-102,317	29.6	29.6	0.0
De 25 a 44 años	1,353,372	1,157,275	-196,097	49.2	48.1	-1.1
De 45 a 64 años	545,401	497,839	-47,562	19.8	20.7	0.9
De 65 años y más	37,639	38,060	421	1.4	1.6	0.2
No especificado	0	1,209	1,209	0.0	0.1	0.1
<b>Duración de la Desocupación</b>	<b>2,751,708</b>	<b>2,407,362</b>	<b>-344,346</b>	<b>100.0</b>	<b>100.0</b>	
Hasta 1 mes	1,028,056	960,274	-67,782	37.4	39.9	2.5
Más de 1 mes hasta 3 meses	843,816	869,423	25,607	30.7	36.1	5.5
Más de 3 meses hasta 6 meses	512,509	190,049	-322,460	18.6	7.9	-10.7
Más de 6 meses hasta 1 año	219,809	150,442	-69,367	8.0	6.2	-1.7
Más de 1 año	23,515	88,795	65,280	0.9	3.7	2.8
No especificado	124,003	148,379	24,376	4.5	6.2	1.7

<sup>a/</sup> Porcentaje respecto a la población desocupada.

Fuente: INEGI.

En particular, al considerar solamente el agregado urbano de 32 ciudades del país, en donde el mercado de trabajo está más organizado, la desocupación se ubicó en 1.4 millones de personas, que representan una TD Urbana de 5.4% para septiembre de este año.

**Cuadro 8**  
**TASA DE DESOCUPACIÓN POR AGREGACIÓN SEGÚN SEXO,**  
**DURANTE SEPTIEMBRE DE 2021**  
(Porcentaje respecto a la PEA)

Tasas según sexo	Nacional	Agregado urbano de 32 ciudades
Tasa de desocupación (TD)	4.2	5.4
TD Hombres	4.1	5.5
TD Mujeres	4.3	5.3

Nota: Las diferencias en puntos porcentuales resultan de considerar los indicadores con todos sus decimales.

Fuente: INEGI.

### ***Tasas complementarias***

Con el fin de proporcionar a los usuarios mayores elementos que apoyen el análisis de las características del mercado laboral de nuestro país, el INEGI genera mensualmente un conjunto de indicadores complementarios sobre la calidad de inserción en el mercado laboral, tomando en cuenta distintos aspectos que van más allá de las mediciones tradicionales y que recogen la heterogeneidad de circunstancias que se presentan específicamente en México. Es importante subrayar que el resultado de estas tasas no



es sumable a lo que se desprende de otras, ya que un mismo grupo o segmento poblacional puede estar presente en más de una de ellas y porque no todos los porcentajes que a continuación se mencionan quedan referidos al mismo denominador.

La Tasa de Ocupación Parcial y Desocupación considera a la población desocupada y la ocupada que trabajó menos de 15 horas a la semana, no importando si estos ocupados con menos de 15 horas que se añaden se hayan comportado o no como buscadores de empleo. Ésta se situó en 10.3% respecto a la PEA en septiembre de 2021, tasa inferior a la de 11.8% de igual mes del año pasado.

La Tasa de Presión General incluye además de los desocupados, a los ocupados que buscan empleo, por lo que da una medida global de la competencia por plazas de trabajo conformada no sólo por los que quieren trabajar sino por los que teniendo un empleo quieren cambiarlo o también los que buscan otro más para tener un segundo trabajo. Ésta se ubicó en 8.1% de la PEA en el noveno mes del presente año y significó un descenso frente a la de 8.8% en el mismo mes de 2020.

La Tasa de Trabajo Asalariado representa a la población que percibe de la unidad económica para la que trabaja un sueldo, salario o jornal, por las actividades realizadas. La tasa fue de 66% de la población ocupada en septiembre del año en curso, registrando un alza respecto a la de 65.3% de un año antes.

Tasa de Condiciones Críticas de Ocupación. Éste es un indicador de condiciones inadecuadas de empleo desde el punto de vista del tiempo de trabajo, los ingresos o una combinación insatisfactoria de ambos y resulta particularmente sensible en las áreas rurales del país. Incluye a las personas que se encuentran trabajando menos de 35 horas a la semana por razones ajenas a sus decisiones, más las que trabajan más de 35 horas semanales con ingresos mensuales inferiores al salario mínimo y las que laboran más de 48 horas semanales ganando hasta dos salarios mínimos. El indicador se calcula como porcentaje de la población ocupada. La tasa se estableció en 24.2% en el mes de referencia.



Cuadro 9  
**TASAS COMPLEMENTARIAS DE OCUPACIÓN Y DESOCUPACIÓN POR AGREGACIÓN**  
**DURANTE SEPTIEMBRE**  
 (Porcentajes)

Tasas	Nacional		Agregado urbano de 32 ciudades	
	2020	2021	2020	2021
Tasa de Participación <sup>1/</sup>	55.7	58.4	55.5	59.7
Tasa de Desocupación <sup>2/</sup>	5.1	4.2	6.4	5.4
TD Hombres	5.5	4.1	6.9	5.5
TD Mujeres	4.5	4.3	5.7	5.3
Tasa de Ocupación Parcial y Desocupación <sup>2/</sup>	11.8	10.3	12.1	10.5
Tasa de Presión General <sup>2/</sup>	8.8	8.1	9.6	10.1
Tasa de Trabajo Asalariado <sup>3/</sup>	65.3	66.0	72.2	70.6
Tasa de Subocupación <sup>3/</sup>	15.6	12.3	15.8	12.8
Tasa de Condiciones Críticas de Ocupación <sup>3/ 4/</sup>		24.2		21.5
Tasa de Informalidad Laboral <sup>1 3/</sup>	54.9	56.2	43.2	46.1
Tasa de Ocupación en el Sector Informal <sup>1 3/</sup>	27.3	28.1	25.8	27.5

<sup>1/</sup> Población Económicamente Activa como porcentaje de la Población de 15 años y más.

<sup>2/</sup> Porcentaje respecto a la Población Económicamente Activa.

<sup>3/</sup> Porcentaje respecto a la Población Ocupada.

<sup>4/</sup> Se omite la comparación con 2020 por el cambio en los niveles del salario mínimo.

Fuente: INEGI.



### Cifras desestacionalizadas

No obstante que aún no se cuenta con las series de datos absolutos que se obtienen de las nuevas estimaciones de población a la luz de los resultados del Marco de Muestreo de Viviendas del INEGI, con el fin de dar continuidad al seguimiento del comportamiento de la ocupación y el empleo mediante las series ajustadas por estacionalidad, se mantuvo el ajuste de dichas series dado que éstas se presentan en términos relativos (porcentajes) y que no muestran diferencias significativas respecto a los porcentajes que se venían presentando anteriormente. Cabe señalar que estas series tienen carácter preliminar y se irán sustituyendo las cifras de manera gradual conforme se vayan teniendo los nuevos datos absolutos.

A continuación, se presentan los indicadores relevantes de ocupación y desocupación tanto a nivel nacional como para el agregado de 32 áreas urbanas con cifras ajustadas estacionalmente.

Cuadro 10  
**INDICADORES DE OCUPACIÓN Y DESOCUPACIÓN SEGÚN AGREGACIÓN  
 DURANTE SEPTIEMBRE DE 2021  
 CIFRAS DESESTACIONALIZADAS**

Tasas según agregación	Porcentaje	Diferencia en puntos porcentuales respecto a:	
		Mes inmediato anterior	Igual mes del año anterior
<b>Nacional</b>			
Tasa de Participación <sup>1/</sup>	58.3	-0.8	2.6
Tasa de Ocupación <sup>2/</sup>	96.1	0.1	0.9
Tasa de Subocupación <sup>3/</sup>	12.5	-0.4	-3.3
Tasa de Desocupación <sup>2/</sup>	3.9	-0.1	-0.9
TD Hombres	3.8	-0.2	-1.3
TD Mujeres	4.2	0.1	-0.2
Tasa de Informalidad Laboral 1 <sup>3/</sup>	56.4	0.0	1.3
Tasa de Ocupación en el Sector Informal 1 <sup>3/</sup>	28.3	-0.8	0.8
<b>Agregado urbano de 32 ciudades</b>			
Tasa de Participación <sup>1/</sup>	59.7	-0.4	4.3
Tasa de Ocupación <sup>2/</sup>	94.8	0.1	0.9
Tasa de Subocupación <sup>3/</sup>	12.7	-0.9	-2.8
Tasa de Desocupación <sup>2/</sup>	5.2	-0.1	-0.9
TD Hombres	5.2	0.0	-1.3
TD Mujeres	5.1	0.0	-0.3
Tasa de Informalidad Laboral 1 <sup>3/</sup>	46.4	0.2	2.9
Tasa de Ocupación en el Sector Informal 1 <sup>3/</sup>	28.0	-0.2	1.7

Nota: Las diferencias en puntos porcentuales resultan de considerar los indicadores con todos sus decimales.

1/ Población Económicamente Activa como porcentaje de la Población de 15 años y más.

2/ Porcentaje respecto a la Población Económicamente Activa.

3/ Porcentaje respecto a la Población Ocupada.

Fuente: INEGI.





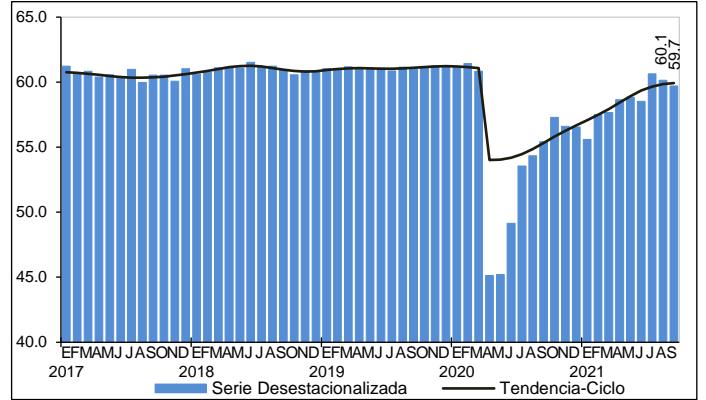
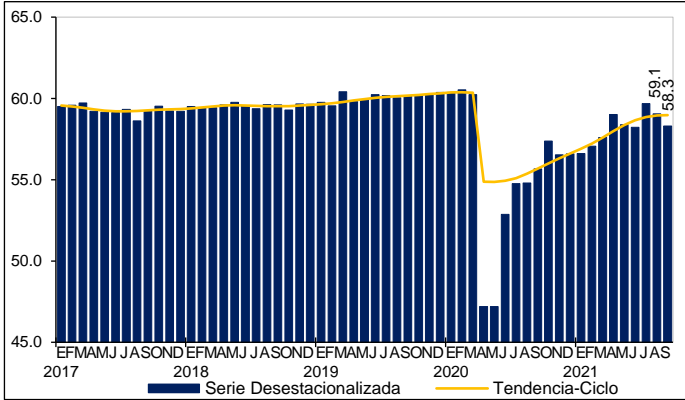
Gráfica 7  
**TASAS DE OCUPACIÓN Y DESOCUPACIÓN A SEPTIEMBRE DE 2021**  
**SERIES DESESTACIONALIZADA Y DE TENDENCIA-CICLO**  
 (Porcentajes)

**Nacional**

**Agregado Urbano de 32 Ciudades**

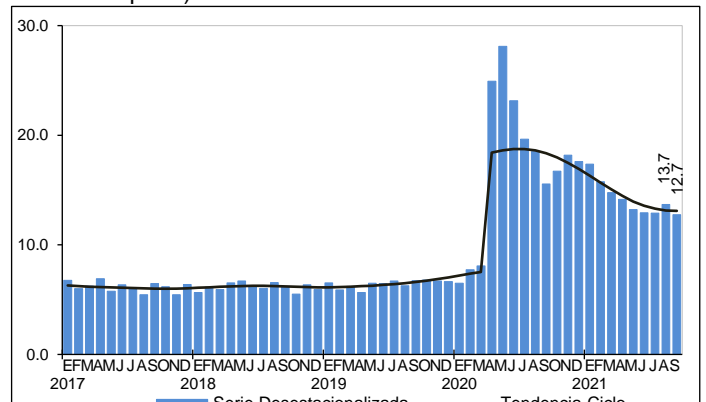
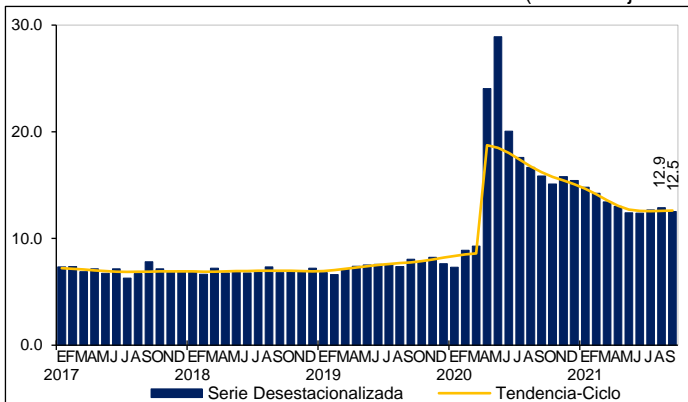
**TASA DE PARTICIPACIÓN**

(Porcentaje de la población de 15 y más años)



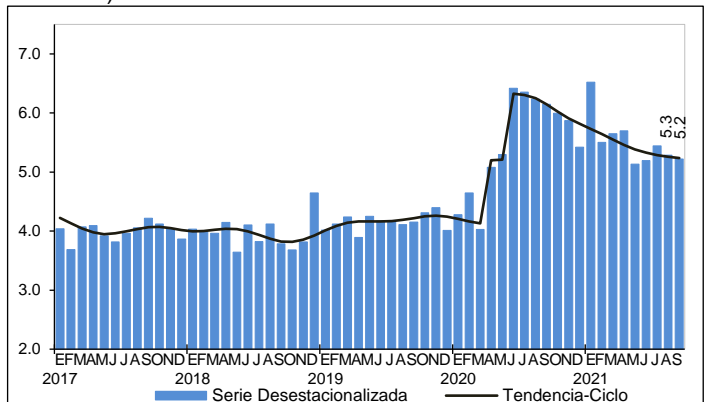
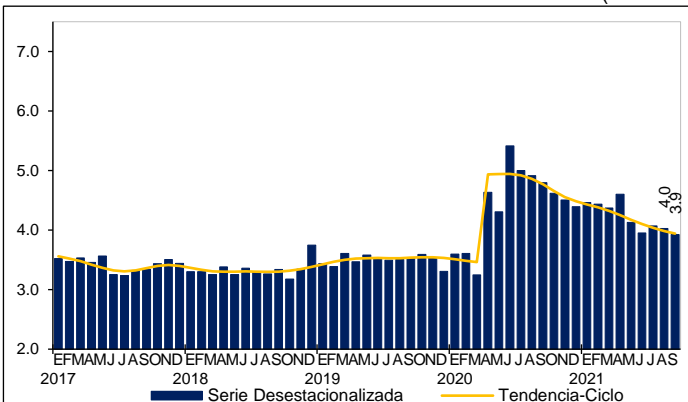
**TASA DE SUBOCUPACIÓN**

(Porcentaje de la población ocupada)



**TASA DE DESOCUPACIÓN**

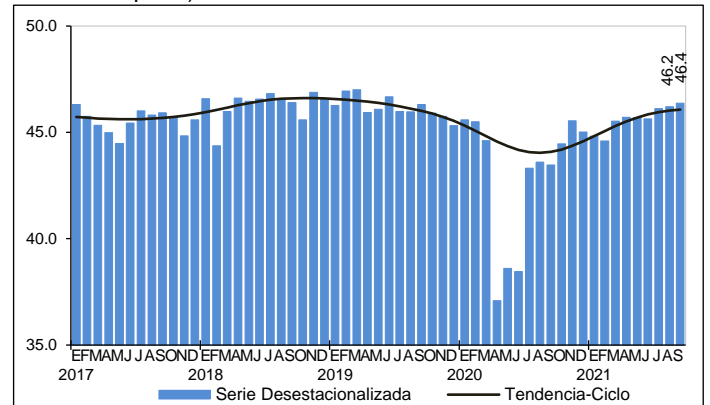
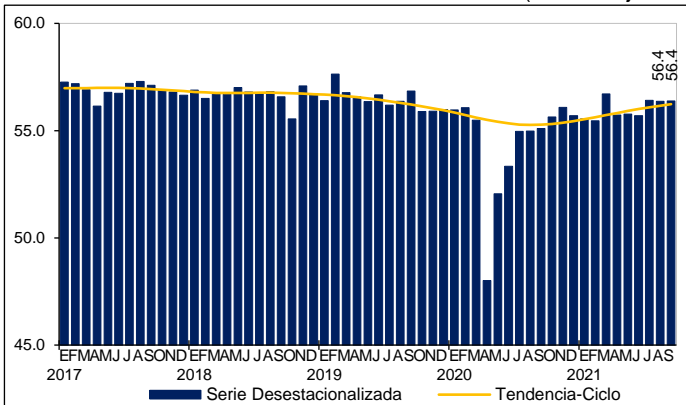
(Porcentaje de la PEA)



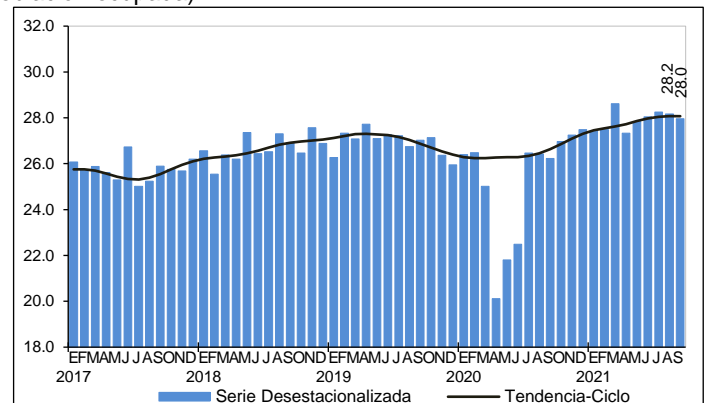
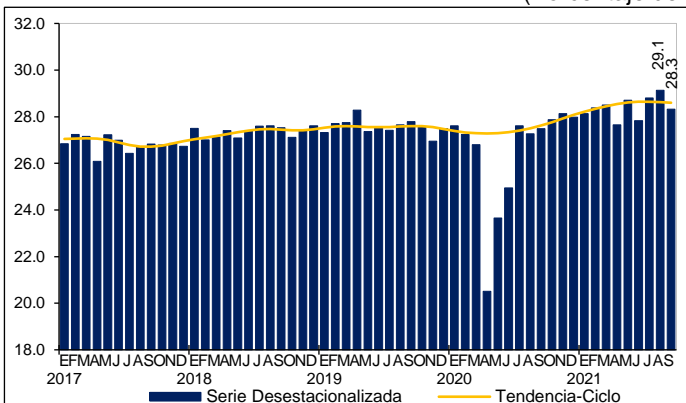
Nacional

Agregado Urbano de 32 Ciudades

**TASA DE INFORMALIDAD LABORAL 1**  
(Porcentaje de la población ocupada)



**TASA DE OCUPACIÓN EN EL SECTOR INFORMAL 1**  
(Porcentaje de la población ocupada)



Fuente: INEGI.

**Nota al usuario**

En las encuestas en hogares los datos absolutos se ajustan invariablemente a estimaciones de población, no sólo con la finalidad de tener un referente poblacional en períodos intercensales, sino también para eliminar las fluctuaciones en los datos estimados que son inherentes a los esquemas de muestreo probabilístico de estas encuestas, lo que facilita las comparaciones en el tiempo.

Derivado de la actualización en las estimaciones trimestrales de población que genera el Marco de Muestreo de Viviendas del INEGI, las cifras de la ENOE<sup>N</sup> que ahora se presentan para septiembre de 2020 y septiembre de 2021 se construyeron a partir de la nueva estimación de población realizada por el INEGI, dejando así de utilizar las proyecciones de población anteriores.

El INEGI actualizará de manera gradual la serie histórica de información.



### ***Nota metodológica***

La Encuesta Nacional de Ocupación y Empleo, Nueva Edición (ENOE<sup>N</sup>) mantiene el mismo diseño conceptual, estadístico y metodológico que la ENOE tradicional, pero su muestra se conformó de un 88.5% de entrevistas cara a cara y de un 11.5% de entrevistas telefónicas efectivas.

La ENOE<sup>N</sup> responde a la necesidad de retornar de manera paulatina al levantamiento regular de la Encuesta Nacional de Ocupación y Empleo y dar continuidad a la generación de la información sobre las características y condiciones de la población vinculada al mercado laboral.

La Encuesta Nacional de Ocupación y Empleo, Nueva Edición se aplica a los miembros del hogar de una vivienda seleccionada por medio de técnicas de muestreo.

El esquema de muestreo es probabilístico, bietápico, estratificado y por conglomerados; tiene como unidad última de selección las viviendas particulares y como unidad de observación a las personas.

Una vez que una vivienda ha sido seleccionada se le vuelve a visitar cada tres meses hasta completar un total de cinco visitas. Llegado a este punto todo el grupo de viviendas que completó ese ciclo es sustituido por otro grupo que inicia su propio ciclo. A estos grupos de viviendas según el número de visitas que han tenido se les denomina paneles de muestra y en cada momento en campo hay cinco paneles, es decir cinco grupos de viviendas que se encuentran por entrar ya sea en su primera, segunda, tercera, cuarta o quinta visita. Así, siempre hay una quinta parte de la muestra que es totalmente nueva en tanto que las otras cuatro quintas partes ya habían sido visitadas tres meses atrás. Este esquema permite darle a la muestra una combinación de estabilidad y renovación al tiempo que favorece a los investigadores especializados tanto en la temática laboral como demográfica rastrear los cambios que han tenido los hogares a lo largo del tiempo que permanecieron en la muestra (estudios longitudinales).

El hecho de que cada vivienda tenga una probabilidad de selección se traduce en que todos sus residentes son representativos de otros muchos en su área de residencia (dominio de muestra) tanto en sus características sociodemográficas como socioeconómicas, de modo que los resultados obtenidos se generalizan para toda la población que representan, lo cual se hace mediante los denominados factores de expansión, que son el inverso de las probabilidades de selección de las viviendas. Cada factor de expansión toma pues en cuenta el estrato socioeconómico y el ámbito geográfico que corresponde a la vivienda seleccionada.

El diseño muestral de la ENOE<sup>N</sup> es probabilístico por lo que sus resultados se generalizan a la población objeto de estudio. A su vez, la muestra se obtiene en dos etapas, a partir de un marco de muestreo de conglomerados estratificados.



Los resultados mostrados en la nota técnica se ajustan a una estimación de población elaborada por el INEGI con base en el Marco de Muestreo de Viviendas<sup>6, 7</sup>.

La encuesta proporciona información preliminar mensual con un tercio de la muestra trimestral; ese tercio permite presentar el dato nacional y el del agregado de áreas urbanas, de modo que puedan contrastarse para uno y otro ámbito los niveles que respectivamente presentan la desocupación y la subocupación.

En el calendario de difusión del INEGI -disponible en su página de Internet- se indica en qué fecha será proporcionada la información mensual.

En el plano conceptual, la ENOE<sup>N</sup> toma en cuenta los criterios que la Organización para la Cooperación y el Desarrollo Económicos (OCDE) propone dentro del marco general de la Organización Internacional del Trabajo (OIT), lo que permite delimitar con mayor claridad a la población ocupada y a la desocupada, además de facilitar la comparabilidad internacional de las cifras de ocupación y empleo. La ENOE<sup>N</sup> asimismo incorpora el marco conceptual de la OIT y las recomendaciones del Grupo de Delhi relativas a la medición de la ocupación en el Sector Informal. La encuesta está diseñada para identificar sin confundir los conceptos de desocupación, subocupación e informalidad, así como para tomar en cuenta y darles un lugar específico a aquellas otras personas que no presionan activamente en el mercado laboral porque ellas mismas consideran que ya no tienen oportunidad alguna de competir en él (mujeres que por dedicarse al hogar no han acumulado experiencia laboral, personas maduras y de la tercera edad, etc.).

Por otra parte, es importante destacar que la mayoría de las series económicas se ven afectadas por factores estacionales. Éstos son efectos periódicos que se repiten cada año, y cuyas causas pueden considerarse ajenas a la naturaleza económica de las series, como son las festividades, el hecho de que algunos meses tienen más días que otros, los periodos de vacaciones escolares, el efecto del clima en las estaciones del año, y otras fluctuaciones estacionales, por ejemplo, la elevada producción de juguetes en los meses previos a la Navidad provocada por la expectativa de mayores ventas en diciembre.

En este sentido, la desestacionalización o ajuste estacional de series económicas consiste en remover estas influencias intra-anales periódicas, debido a que su presencia dificulta diagnosticar o describir el comportamiento de una serie económica al no poder comparar, adecuadamente, un determinado mes con el inmediato anterior.

---

<sup>6</sup> Para mayor información ver: INEGI. Nota informativa. Cambios en la estimación de la población que se toma como base en la Encuesta Nacional de Ocupación y Empleo. Nueva Edición (ENOE<sup>N</sup>). [https://www.inegi.org.mx/contenidos/programas/enoe/15ymas/doc/nota\\_sobre\\_cambios\\_estimacion\\_poblacion\\_enoe\\_n.pdf](https://www.inegi.org.mx/contenidos/programas/enoe/15ymas/doc/nota_sobre_cambios_estimacion_poblacion_enoe_n.pdf).

<sup>7</sup> En cumplimiento a lo ordenado por el Ministro instructor de la Suprema Corte de Justicia de la Nación en el acuerdo de fecha 9 de julio de 2021 dictado en el incidente de suspensión derivado de la Controversia Constitucional 78/2021, la cifra poblacional correspondiente al Estado de México se construye aplicando las proyecciones de población empleadas con anterioridad a la concesión de la suspensión.



Analizar la serie desestacionalizada ayuda a realizar un mejor diagnóstico y pronóstico de su evolución ya que permite identificar la posible dirección de los movimientos que pudiera tener la variable en cuestión, en el corto plazo.

Las series originales se ajustan estacionalmente mediante el paquete estadístico X-13ARIMA-SEATS. Para conocer la metodología se sugiere consultar la siguiente liga:

<https://www.inegi.org.mx/app/biblioteca/ficha.html?upc=702825099060>

Asimismo, las especificaciones de los modelos utilizados para realizar el ajuste estacional están disponibles en el Banco de Información Económica, seleccionando el icono de información ⓘ correspondiente a las “series desestacionalizadas y de tendencia-ciclo” de las Tasas de ocupación, desocupación y subocupación (resultados mensuales de la ENOE, 15 años y más).

La información contenida en este documento es generada por el INEGI con base en la Encuesta Nacional de Ocupación y Empleo Nueva Edición y se da a conocer en la fecha establecida en el Calendario de difusión de información estadística y geográfica y de Interés Nacional.

La información de la ENOE<sup>N</sup> puede consultarse en la siguiente dirección de internet: <https://www.inegi.org.mx/programas/enoe/15ymas/>