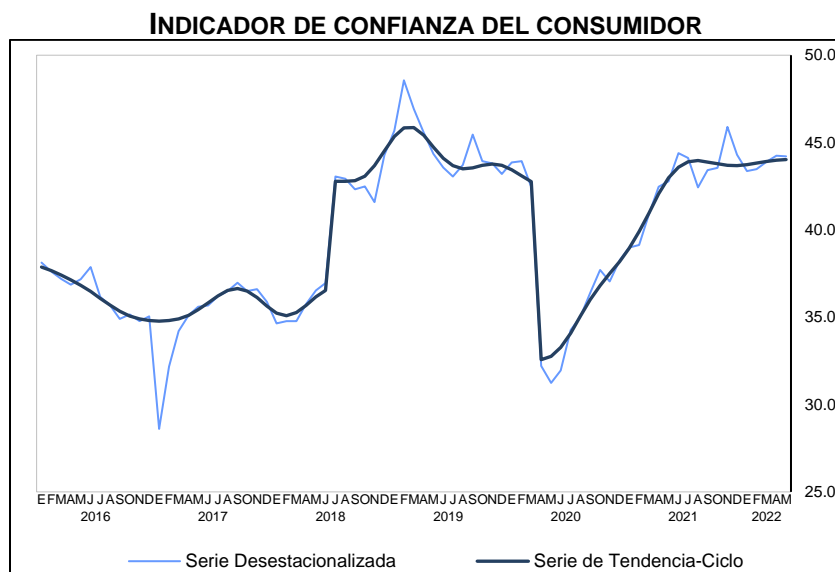


Próxima publicación: 5 de julio

INDICADOR DE CONFIANZA DEL CONSUMIDOR MAYO DE 2022

En mayo de 2022 y con datos ajustados por estacionalidad, el Indicador de Confianza del Consumidor (ICC), elaborado de manera conjunta por el INEGI y el Banco de México, fue de 44.2 puntos, mismo nivel que el mes previo.



Nota: La información de abril a julio de 2020 corresponde a los resultados obtenidos a partir de la Encuesta Telefónica sobre Confianza del Consumidor (ETCO).
Fuente: INEGI y Banco de México.

A su interior, se observaron reducciones mensuales con cifras desestacionalizadas en los componentes que evalúan la percepción sobre la situación económica presente del país y el correspondiente a la posibilidad en el momento actual de los miembros del hogar para realizar compras de bienes durables. En contraste, los rubros que captan la situación económica actual y esperada dentro de doce meses de los miembros del hogar y del país mostraron avances mensuales.

En su comparación anual, en el quinto mes de 2022, el ICC se incrementó 1.4 puntos en términos desestacionalizados.

**INDICADOR DE CONFIANZA DEL CONSUMIDOR Y SUS COMPONENTES
CIFRAS DESESTACIONALIZADAS**

Indicador	Mayo de 2022	Diferencia en puntos respecto:	
		Al mes previo	A igual mes de 2021
Indicador de Confianza del Consumidor	44.2	0.0	1.4
• Situación económica en el momento actual de los miembros del hogar comparada con la que tenían hace 12 meses.	49.1	0.3	3.7
• Situación económica esperada de los miembros del hogar dentro de 12 meses, respecto a la actual.	57.4	0.2	-0.2
• Situación económica del país hoy en día, comparada con la de hace 12 meses.	39.6	-0.1	2.4
• Situación económica del país esperada dentro de 12 meses, respecto a la actual.	49.5	0.5	-2.1
• Posibilidades en el momento actual de los integrantes del hogar, comparadas con las de hace un año, para realizar compras de muebles, televisor, lavadora, otros aparatos electrodomésticos, etc.	25.5	-0.9	3.1

Nota: La serie desestacionalizada del ICC se calcula de manera independiente a la de sus componentes.
Fuente: INEGI y Banco de México.

NOTA AL USUARIO

Se informa que las cifras desestacionalizadas y de tendencia-ciclo pueden estar sujetas a revisiones por el impacto de la emergencia sanitaria de la COVID-19. La estrategia que siguió el INEGI fue revisar cada serie de tiempo y analizar la necesidad de incluir algún tratamiento especial, como el de *Outliers*, en los modelos de ajuste estacional para los meses de la contingencia. Lo anterior para que los grandes cambios en las cifras originales no influyeran de manera desproporcionada en los factores estacionales utilizados.

Para consultas de medios y periodistas, contactar a: comunicacionsocial@inegi.org.mx
o llamar al teléfono (55) 52-78-10-00, exts. 1134, 1260 y 1241.

Dirección de Atención a Medios / Dirección General Adjunta de Comunicación





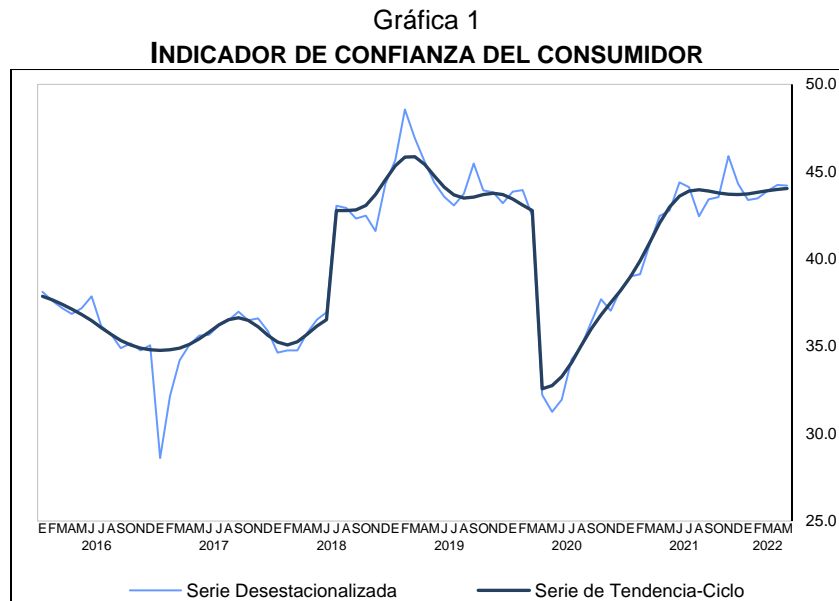
ANEXO
NOTA TÉCNICA

Indicador de Confianza del Consumidor

Con base en los resultados de la Encuesta Nacional sobre Confianza del Consumidor (ENCO), que recaban de manera conjunta el Instituto Nacional de Estadística y Geografía y el Banco de México en 32 ciudades del país, que comprenden a la totalidad de las entidades federativas, se calcula el Indicador de Confianza del Consumidor (ICC). Este resulta de promediar cinco indicadores parciales que recogen las percepciones sobre la situación económica actual del hogar de los entrevistados respecto a la de hace un año, la situación económica esperada del hogar dentro de doce meses, la situación económica presente del país respecto a la de hace un año, la situación económica esperada del país dentro de doce meses y qué tan propicio es el momento actual para la adquisición de bienes de consumo duradero.

Comportamiento del Indicador de Confianza del Consumidor y de sus componentes

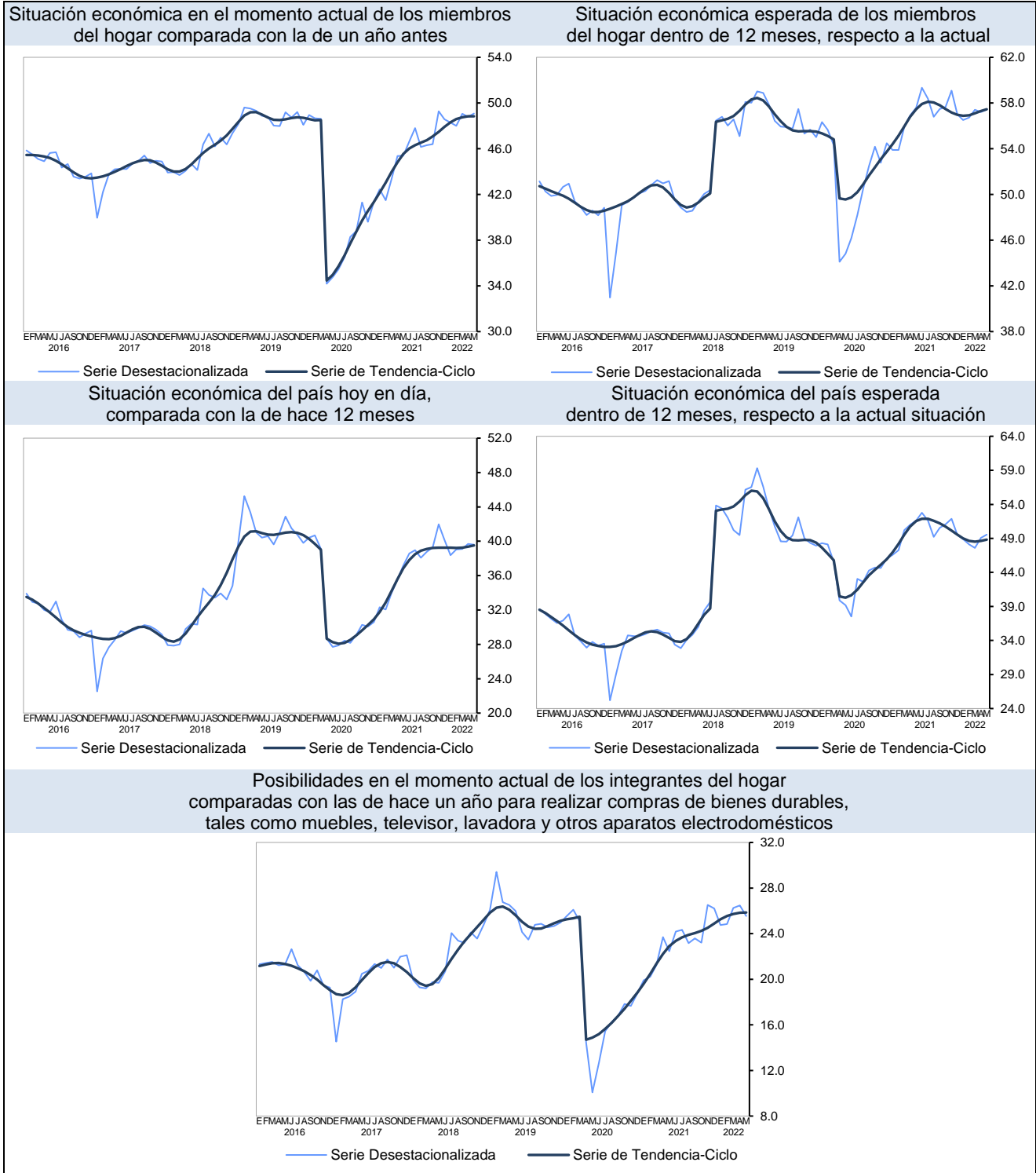
En mayo de 2022 y con cifras desestacionalizadas, el ICC se ubicó en 44.2 puntos, mismo nivel que tuvo el mes anterior.



En mayo de 2022 y con datos ajustados por estacionalidad, el componente correspondiente a la opinión sobre la **situación económica de los integrantes del hogar en el momento actual frente a la que tenían hace doce meses** presentó un aumento mensual de 0.3 puntos. El rubro que evalúa la expectativa sobre la **situación económica de los miembros del hogar dentro de doce meses respecto a la que registran en el momento actual** creció 0.2 puntos. La variable que mide la percepción de los consumidores acerca de la **situación económica del país hoy en día comparada con la que prevaleció hace doce meses** disminuyó 0.1 puntos. El indicador que capta las **expectativas sobre la condición económica del país esperada dentro de un año respecto a la situación actual** avanzó 0.5 puntos. Finalmente, el componente relativo a la opinión sobre las **posibilidades en el momento actual por parte de los integrantes del hogar, comparadas con las de hace un año, para efectuar compras de bienes durables, tales como muebles, televisor, lavadora y otros aparatos electrodomésticos** se contrajo 0.9 puntos.

Gráfica 2

COMPONENTES DEL INDICADOR DE CONFIANZA DEL CONSUMIDOR



Nota: La información de abril a julio de 2020 corresponde a los resultados obtenidos a partir de la Encuesta Telefónica sobre Confianza del Consumidor (ETCO).

Fuente: INEGI y Banco de México.



En términos desestacionalizados, en mayo de 2022 el ICC presentó un incremento anual de 1.4 puntos.

Cuadro1
INDICADOR DE CONFIANZA DEL CONSUMIDOR Y SUS COMPONENTES
CIFRAS DESESTACIONALIZADAS

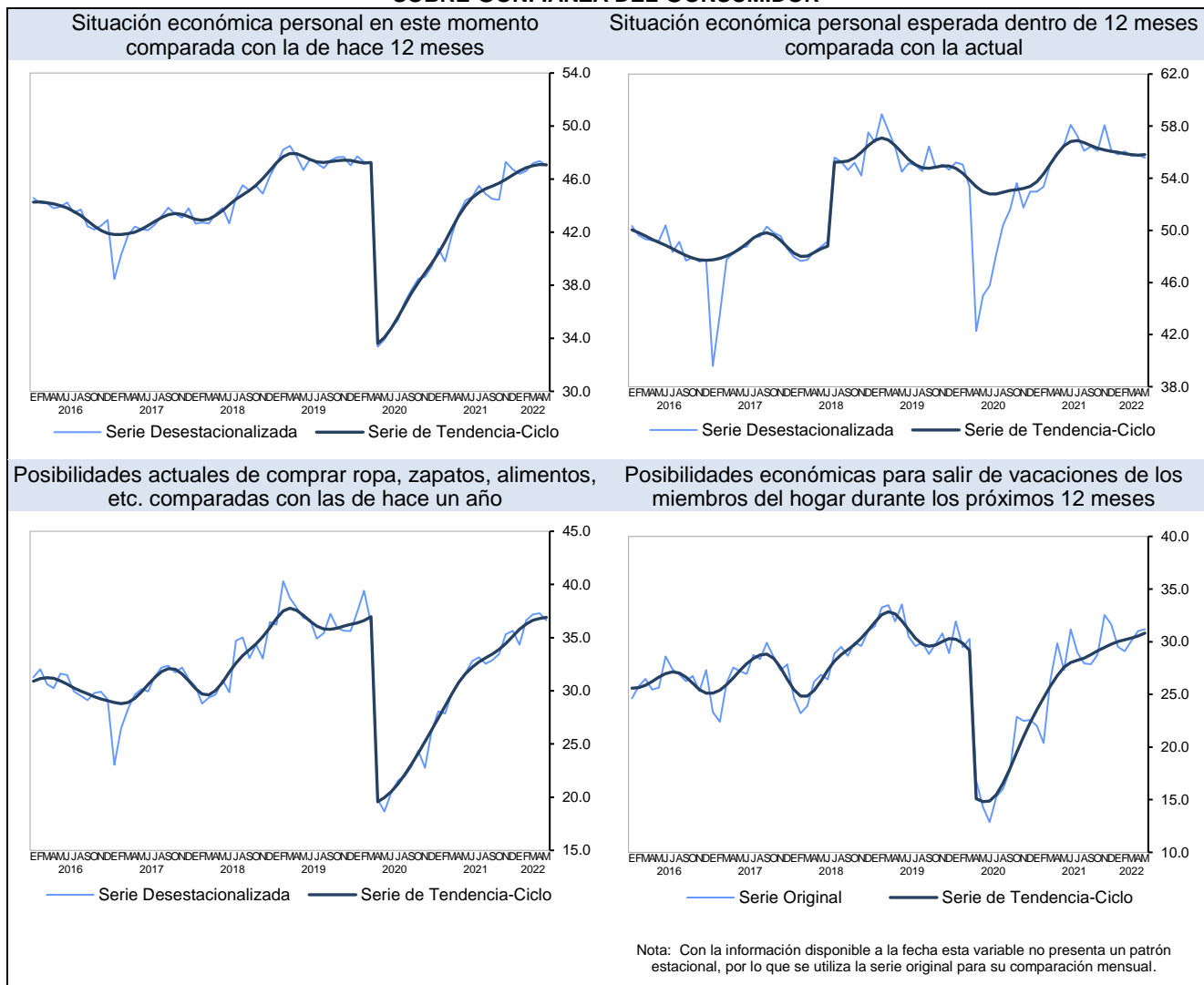
Indicador	Mayo de 2022	Diferencia en puntos respecto:	
		Al mes previo	A igual mes de 2021
Indicador de Confianza del Consumidor	44.2	0.0	1.4
• Situación económica en el momento actual de los miembros del hogar comparada con la que tenían hace 12 meses.	49.1	0.3	3.7
• Situación económica esperada de los miembros del hogar dentro de 12 meses, respecto a la actual.	57.4	0.2	-0.2
• Situación económica del país hoy en día, comparada con la de hace 12 meses.	39.6	-0.1	2.4
• Situación económica del país esperada dentro de 12 meses, respecto a la actual.	49.5	0.5	-2.1
• Posibilidades en el momento actual de los integrantes del hogar, comparadas con las de hace un año, para realizar compras de muebles, televisor, lavadora, otros aparatos electrodomésticos, etc.	25.5	-0.9	3.1

Nota: La serie desestacionalizada del ICC se calcula de manera independiente a la de sus componentes.
 Fuente: INEGI y Banco de México.

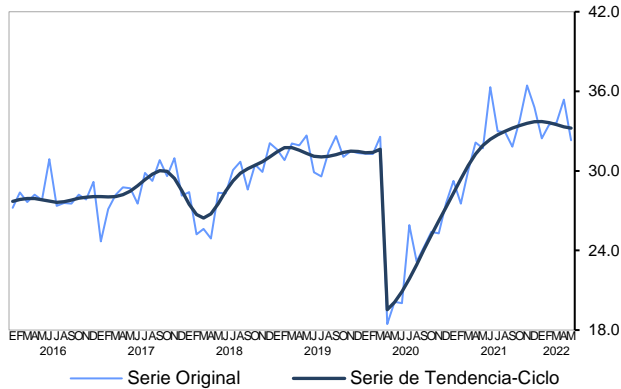
Comportamiento de los indicadores complementarios de la Encuesta Nacional sobre Confianza del Consumidor

A continuación se presentan las diez series complementarias sobre la confianza del consumidor que recaba la ENCO.

Gráfica 3
INDICADORES COMPLEMENTARIOS DE LA ENCUESTA NACIONAL SOBRE CONFIANZA DEL CONSUMIDOR

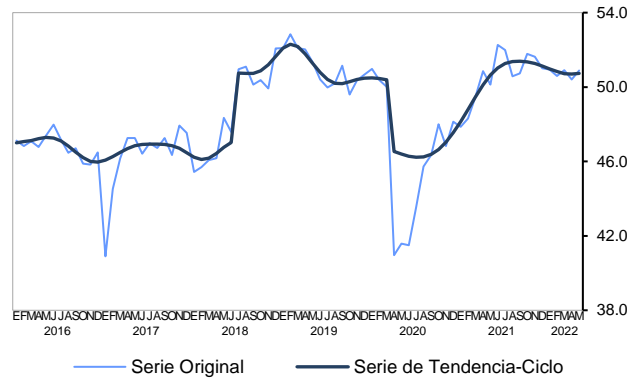


Posibilidades actuales de ahorrar alguna parte de sus ingresos



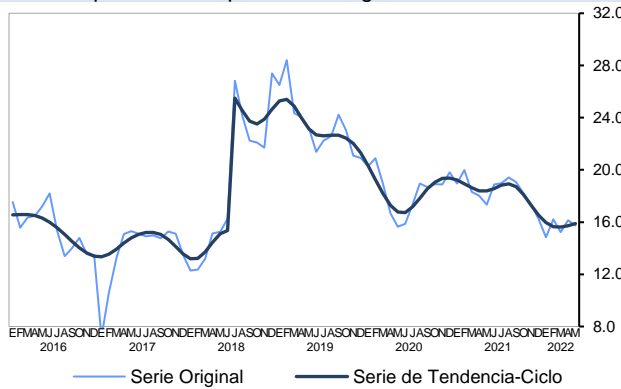
Nota: Con la información disponible a la fecha esta variable no presenta un patrón estacional, por lo que se utiliza la serie original para su comparación mensual.

Condiciones económicas para ahorrar dentro de 12 meses comparadas con las actuales



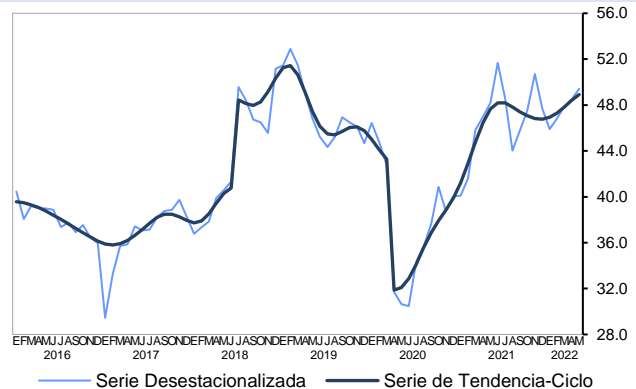
Nota: Con la información disponible a la fecha esta variable no presenta un patrón estacional, por lo que se utiliza la serie original para su comparación mensual.

Comparando con el año anterior ¿cómo cree que se comporten los precios en el país en los siguientes 12 meses?

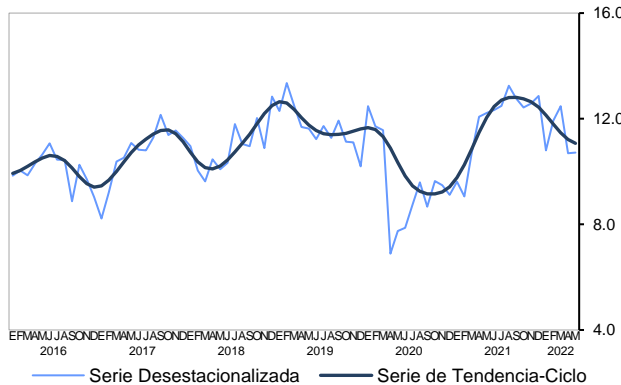


Nota: Con la información disponible a la fecha esta variable no presenta un patrón de estacionalidad definido, por lo que se utiliza la serie original para su comparación mensual. Es importante notar que un incremento en el indicador sobre la percepción de los consumidores respecto al comportamiento de los precios en los próximos meses, significa que los hogares consideran que los precios disminuirán o aumentarán menos en los próximos 12 meses.

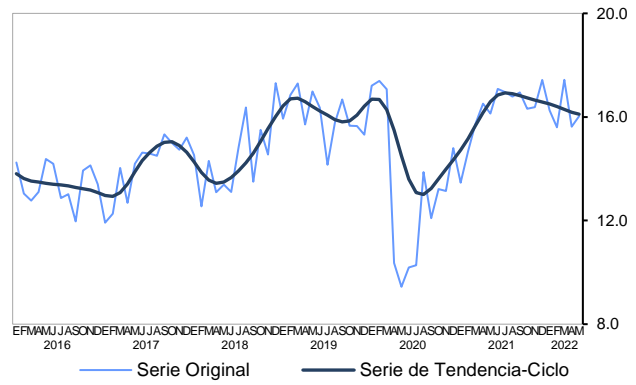
Situación del empleo en el país en los próximos 12 meses



Planeación de algún miembro del hogar para comprar un automóvil nuevo o usado en los próximos 2 años



Considera algún miembro del hogar comprar, construir o remodelar una casa en los próximos 2 años



Nota: Con la información disponible a la fecha esta variable no presenta un patrón estacional, por lo que se utiliza la serie original para su comparación mensual.

Nota: La información de abril a julio de 2020 corresponde a los resultados obtenidos a partir de la Encuesta Telefónica sobre Confianza del Consumidor (ETCO).

Fuente: INEGI y Banco de México.



Cuadro 2
**INDICADORES COMPLEMENTARIOS DE LA ENCUESTA NACIONAL
 SOBRE CONFIANZA DEL CONSUMIDOR**
 CIFRAS DESESTACIONALIZADAS

Indicador	Mayo de 2022	Diferencia en puntos respecto:	
		Al mes previo	A igual mes de 2021
Situación económica personal en este momento comparada con la de hace 12 meses.	47.0	-0.3	2.6
Situación económica personal esperada dentro de 12 meses comparada con la actual.	55.6	-0.2	-1.0
Posibilidades actuales de comprar ropa, zapatos, alimentos, etc. comparadas con las de hace un año.	36.6	-0.6	5.0
Posibilidades económicas para salir de vacaciones de los miembros del hogar durante los próximos 12 meses. ^{1/}	31.2	0.2	3.9
Posibilidades actuales de ahorrar alguna parte de sus ingresos. ^{1/}	32.3	-3.1	0.6
Condiciones económicas para ahorrar dentro de 12 meses comparadas con las actuales. ^{1/}	50.9	0.5	0.8
Comparando con el año anterior ¿cómo cree que se comporten los precios en el país en los siguientes 12 meses? ^{1/ 2/}	15.7	-0.4	-1.6
Situación del empleo en el país en los próximos 12 meses.	49.4	0.9	1.2
Planeación de algún miembro del hogar para comprar un automóvil nuevo o usado en los próximos 2 años.	10.7	0.0	-1.5
¿Considera algún miembro del hogar comprar, construir o remodelar una casa en los próximos 2 años? ^{1/}	16.0	0.4	-0.1

^{1/} Con la información disponible a la fecha esta variable no presenta un patrón estacional, por lo que se utiliza la serie original para su comparación mensual.

^{2/} Un incremento en el indicador sobre la percepción de los consumidores respecto al comportamiento de los precios en los próximos meses significa que los hogares consideran que los precios disminuirán o aumentarán menos en los próximos 12 meses.

Fuente: INEGI y Banco de México.

Nota al usuario

Se informa que las cifras desestacionalizadas y de tendencia-ciclo pueden estar sujetas a revisiones por el impacto de la emergencia sanitaria de la COVID-19. La estrategia que siguió el INEGI fue revisar cada serie de tiempo y analizar la necesidad de incluir algún tratamiento especial, como el de *Outliers*, en los modelos de ajuste estacional para los meses de la contingencia. Lo anterior para que los grandes cambios en las cifras originales no influyeran de manera desproporcionada en los factores estacionales utilizados.



Nota metodológica

La ENCO se lleva a cabo durante los primeros veinte días de cada mes y tiene como base una muestra de 2 336 viviendas urbanas a nivel nacional en las que se entrevista personalmente a la o el informante, quien debe tener al menos 18 años de edad.

La ENCO se recaba en 32 ciudades que comprenden a la totalidad de las entidades federativas del país. El nivel de confianza de sus resultados es de 90 % con un error máximo esperado de 15 %. La información captada permite estimar el Indicador de Confianza del Consumidor, que está constituido por la opinión que la o el entrevistado tiene del presente (comparado con algún punto de referencia en el pasado) y por su opinión de la situación futura (comparada con la presente).

Así, el ICC resulta de promediar los indicadores de los cinco componentes. A su vez, cada componente se calcula como el promedio ponderado de respuestas expandidas de cada una de las preguntas referentes a las perspectivas sobre:

- La situación económica en el momento actual de los miembros del hogar comparada con la de un año antes.
- La situación económica esperada de los miembros del hogar dentro de 12 meses, respecto a la actual.
- La situación económica del país hoy en día, comparada con la de hace 12 meses.
- La situación económica del país esperada dentro de 12 meses, respecto a la actual situación.
- Las posibilidades en el momento actual de los integrantes del hogar comparadas con las de hace un año para realizar compras de bienes durables, tales como muebles, televisor, lavadora y otros aparatos electrodomésticos.

En cada una de las cuatro primeras preguntas las personas entrevistadas tienen cinco opciones de respuesta: mucho mejor, mejor, igual, peor y mucho peor. En la quinta pregunta las opciones son: mayores, iguales y menores.¹ Los ponderadores utilizados para cada opción de respuesta son los siguientes:

¹ Las diferentes opciones de respuesta a todas las preguntas de la ENCO pueden consultarse en el cuestionario correspondiente ubicado en la siguiente liga: <https://www.inegi.org.mx/programas/enco/>



Opción de respuesta	Ponderador	
	Primeras cuatro preguntas	Última pregunta
Mucho mejor o mayores	1.00	
Mejor (mayores)	0.75	1.00
Igual (iguales)	0.50	0.50
Peor (menores)	0.25	0.00
Mucho peor o menores	0.00	

Este documento presenta las diferencias en puntos de las series desestacionalizadas.

La mayoría de las series económicas se ven afectadas por factores estacionales: efectos periódicos que se repiten cada año y cuyas causas son ajenas a la naturaleza económica de las series. Estas pueden ser: las festividades, el que algunos meses tengan más días que otros, las vacaciones escolares, el clima y otras fluctuaciones, como la elevada producción de juguetes en los meses previos a la Navidad.

La desestacionalización o ajuste estacional de series económicas consiste en remover estas influencias intra-anales: su presencia dificulta diagnosticar y describir el comportamiento de una serie económica, pues no permite comparar adecuadamente un determinado mes con el inmediato anterior.

Analizar la serie desestacionalizada ayuda a realizar un mejor diagnóstico y pronóstico de su evolución ya que, en el corto plazo, identifica la posible dirección de los movimientos que pudiera tener la variable en cuestión.

Las series originales se ajustan estacionalmente mediante el paquete estadístico X-13ARIMA-SEATS. Para conocer la metodología, consúltese la siguiente liga: <https://www.inegi.org.mx/app/biblioteca/ficha.html?upc=702825099060>

Las especificaciones de los modelos utilizados para realizar el ajuste estacional están disponibles en el Banco de Información Económica. Selecciónese el icono de información ⓘ correspondiente a las “series desestacionalizadas y de tendencia-ciclo” del Indicador de Confianza del Consumidor.

Mediante la ENCO, el INEGI y el Banco de México generan la información contenida en este documento y la dan a conocer con base en el Calendario de Difusión de Información Estadística y Geográfica y de Interés Nacional.

Las cifras pueden consultarse en la página del INEGI, en la siguiente sección: <https://www.inegi.org.mx/sistemas/bie/>