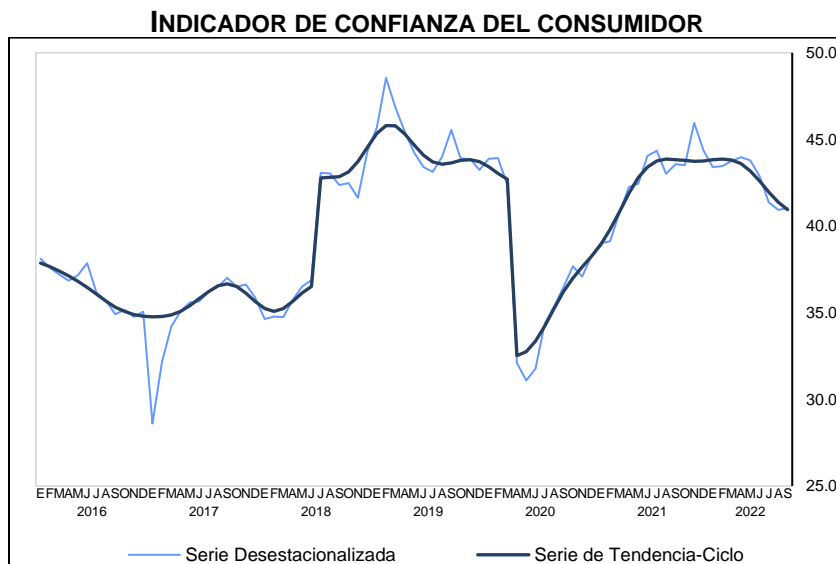


Próxima publicación: 7 de noviembre

INDICADOR DE CONFIANZA DEL CONSUMIDOR SEPTIEMBRE DE 2022

En septiembre de 2022 y con datos ajustados por estacionalidad, el Indicador de Confianza del Consumidor (ICC), elaborado de manera conjunta por el Instituto Nacional de Estadística y Geografía (INEGI) y el Banco de México, registró un avance mensual de 0.1 puntos.



Nota: La información de abril a julio de 2020 corresponde a los resultados de la Encuesta Telefónica sobre Confianza del Consumidor (ETCO).

Fuente: INEGI y Banco de México

A su interior, se observaron alzas mensuales, con series ajustadas por estacionalidad, en los rubros que evalúan la situación económica futura del país y el correspondiente a la posibilidad en el momento actual de los miembros del hogar para realizar compras de bienes durables. En contraste, los componentes que captan la situación económica presente y esperada dentro de 12 meses de los miembros del hogar y la situación económica actual del país registraron reducciones mensuales.

En el noveno mes de 2022 y con cifras desestacionalizadas, el ICC disminuyó 2.5 puntos en su comparación anual.

**INDICADOR DE CONFIANZA DEL CONSUMIDOR Y SUS COMPONENTES
CIFRAS DESESTACIONALIZADAS**

Indicador	Septiembre de 2022	Diferencia en puntos respecto al:	
		Mes previo	Mismo mes de 2021
Indicador de Confianza del Consumidor	41.0	0.1	-2.5
• Situación económica en el momento actual de los miembros del hogar comparada con la que tenían hace 12 meses	46.2	-0.1	-0.3
• Situación económica esperada de los miembros del hogar dentro de 12 meses, respecto a la actual	54.1	-0.2	-3.5
• Situación económica del país hoy en día, comparada con la de hace 12 meses	36.5	-0.2	-2.6
• Situación económica del país esperada dentro de 12 meses, respecto a la actual	44.8	0.3	-5.9
• Posibilidades en el momento actual de los integrantes del hogar, comparadas con las de hace un año, para realizar compras de muebles, televisor, lavadora, otros aparatos electrodomésticos, etc.	23.7	0.5	-0.1

Nota: La serie desestacionalizada del ICC se calcula de manera independiente a la de sus componentes.
Fuente: INEGI y Banco de México

NOTA AL USUARIO

Las cifras desestacionalizadas y de tendencia-ciclo pueden estar sujetas a revisiones por el impacto de la emergencia sanitaria de la COVID-19. La estrategia que siguió el INEGI fue revisar cada serie de tiempo y analizar la necesidad de incluir algún tratamiento especial, como el de *Outliers*, en los modelos de ajuste estacional para los meses de la contingencia. Lo anterior para que los grandes cambios en las cifras originales no influyeran de manera desproporcionada en los factores estacionales utilizados.

Para consultas de medios y periodistas, escribir a: comunicacionsocial@inegi.org.mx
o llamar al teléfono (55) 52-78-10-00, exts. 1134, 1260 y 1241.

Dirección de Atención a Medios / Dirección General Adjunta de Comunicación





ANEXO

NOTA TÉCNICA

INDICADOR DE CONFIANZA DEL CONSUMIDOR

Con base en los resultados de la Encuesta Nacional sobre Confianza del Consumidor (ENCO), que recaban de manera conjunta el Instituto Nacional de Estadística y Geografía (INEGI) y el Banco de México en 32 ciudades del país —que comprenden a la totalidad de las entidades federativas—, se calcula el Indicador de Confianza del Consumidor (ICC). Este resulta de promediar cinco indicadores parciales que recogen las percepciones sobre la situación económica actual del hogar de las y los entrevistados respecto a la de hace un año, la situación económica esperada del hogar dentro de 12 meses, la situación económica presente del país respecto a la de hace un año, la situación económica esperada del país dentro de 12 meses y qué tan propicio es el momento actual para la adquisición de bienes de consumo duradero.

COMPORTAMIENTO DEL INDICADOR DE CONFIANZA DEL CONSUMIDOR Y DE SUS COMPONENTES

En septiembre de 2022 y con cifras ajustadas por estacionalidad, el ICC se ubicó en 41 puntos y registró un aumento mensual de 0.1 puntos.

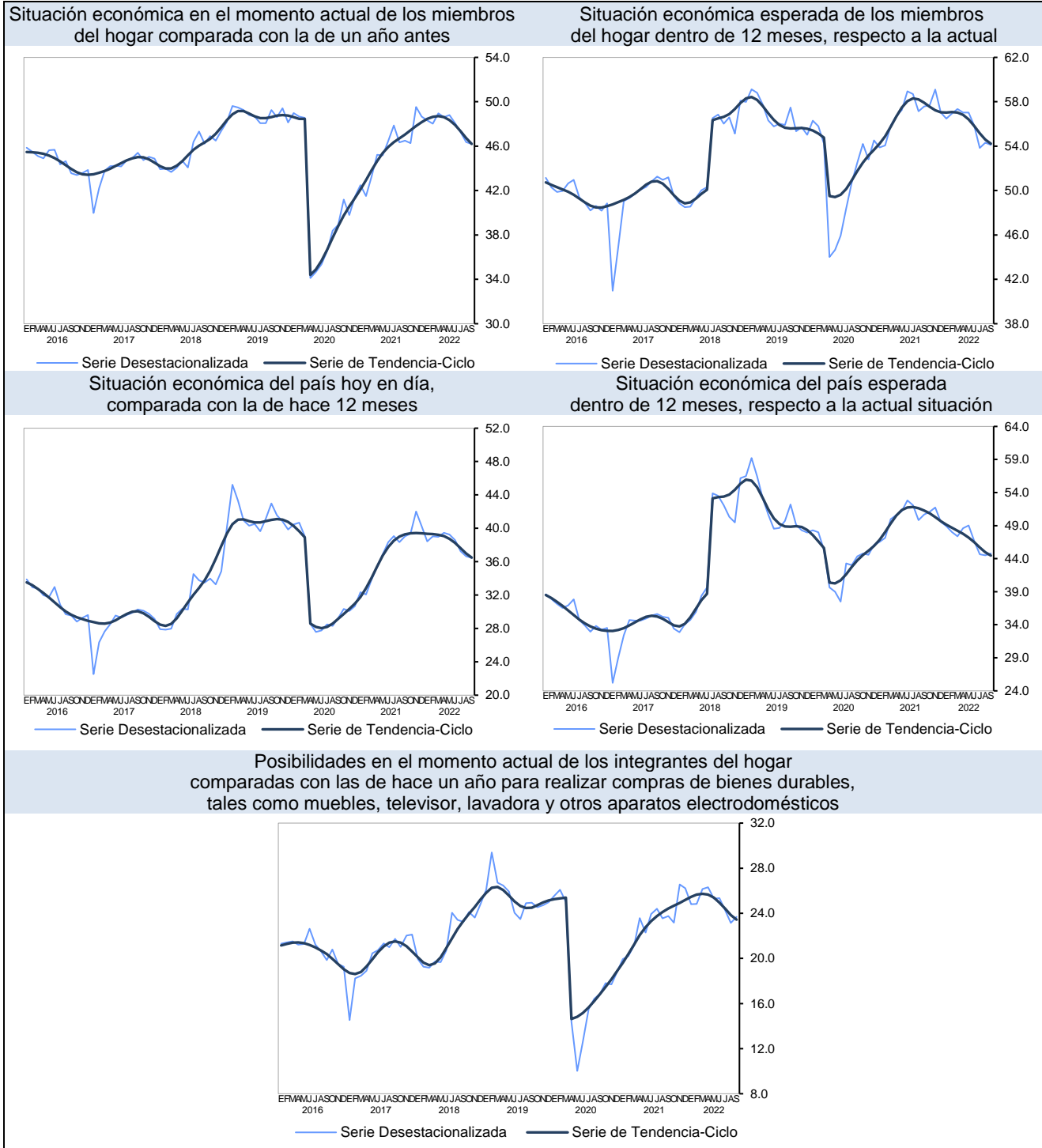


Nota: La información de abril a julio de 2020 corresponde a los resultados de la Encuesta Telefónica sobre Confianza del Consumidor (ETCO).
Fuente: INEGI y Banco de México

En el noveno mes de 2022 y en términos ajustados por estacionalidad, el componente que capta la opinión sobre la *situación económica de los integrantes del hogar en el momento actual frente a la que tenían hace 12 meses* mostró un descenso mensual de 0.1 puntos. El rubro que evalúa la expectativa sobre la *situación económica de los miembros del hogar dentro de 12 meses respecto a la que registran en el momento actual* disminuyó 0.2 puntos. El rubro que mide la percepción de los consumidores acerca de la *situación económica del país hoy en día comparada con la que prevaleció hace 12 meses* cayó 0.2 puntos. El indicador correspondiente a las *expectativas sobre la condición económica del país esperada dentro de un año respecto a la situación actual* creció 0.3 puntos. Finalmente, el componente relativo a la opinión sobre las *posibilidades en el momento actual por parte de los integrantes del hogar, comparadas con las de hace un año, para efectuar compras de bienes durables, tales como muebles, televisor, lavadora y otros aparatos electrodomésticos* incrementó 0.5 puntos.

Gráfica 2

COMPONENTES DEL INDICADOR DE CONFIANZA DEL CONSUMIDOR



Nota: La información de abril a julio de 2020 corresponde a los resultados de la ETCO.
Fuente: INEGI y Banco de México



En septiembre de 2022 y en términos desestacionalizados, el ICC mostró un retroceso de 2.5 puntos en su comparación anual.

Cuadro1
INDICADOR DE CONFIANZA DEL CONSUMIDOR Y SUS COMPONENTES
CIFRAS DESESTACIONALIZADAS

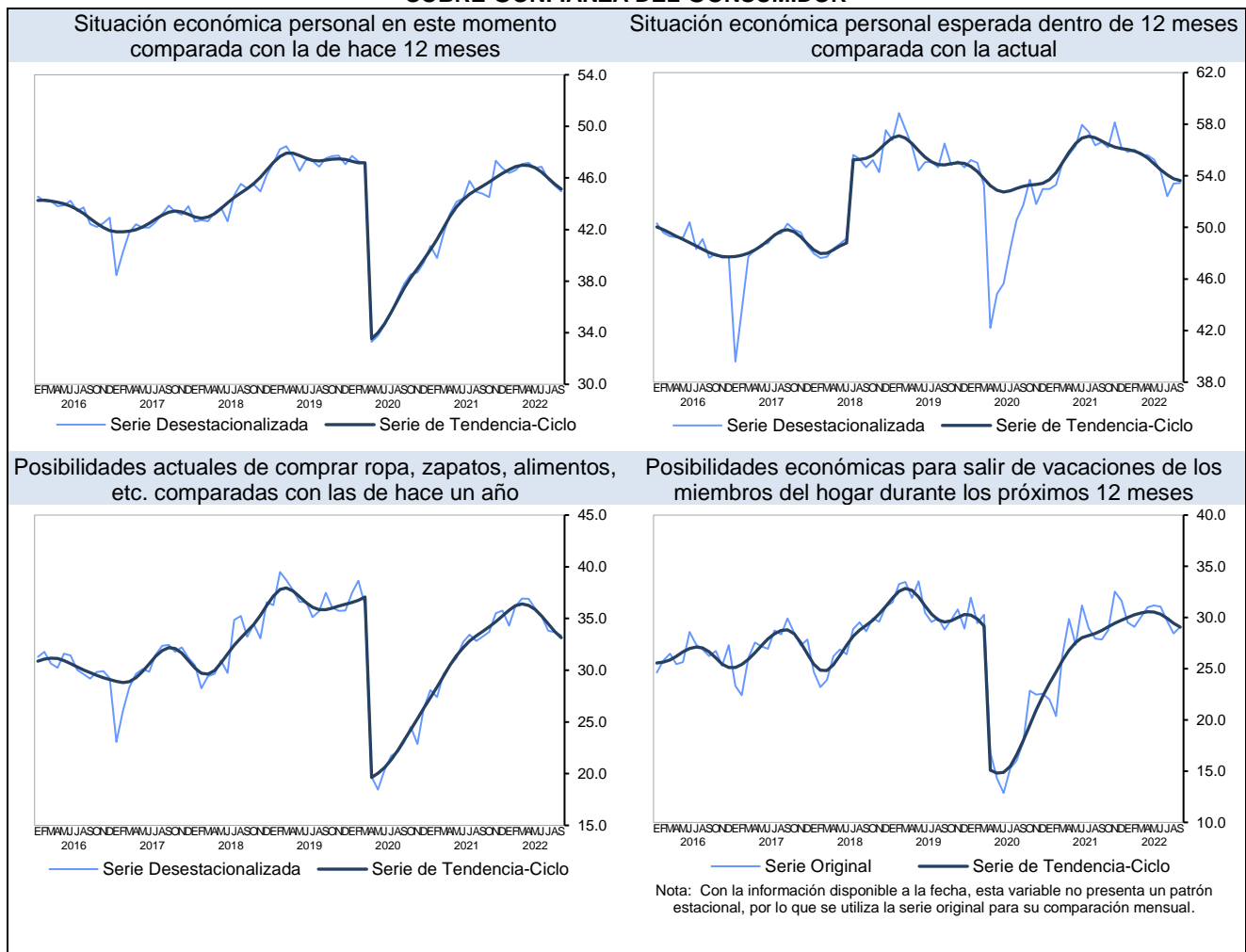
Indicador	Septiembre de 2022	Diferencia en puntos respecto al:	
		Mes previo	Mismo mes de 2021
Indicador de Confianza del Consumidor	41.0	0.1	-2.5
• Situación económica en el momento actual de los miembros del hogar comparada con la que tenían hace 12 meses	46.2	-0.1	-0.3
• Situación económica esperada de los miembros del hogar dentro de 12 meses, respecto a la actual	54.1	-0.2	-3.5
• Situación económica del país hoy en día, comparada con la de hace 12 meses	36.5	-0.2	-2.6
• Situación económica del país esperada dentro de 12 meses, respecto a la actual	44.8	0.3	-5.9
• Posibilidades en el momento actual de los integrantes del hogar, comparadas con las de hace un año, para realizar compras de muebles, televisor, lavadora, otros aparatos electrodomésticos, etc.	23.7	0.5	-0.1

Nota: La serie desestacionalizada del ICC se calcula de manera independiente a la de sus componentes.
 Fuente: INEGI y Banco de México

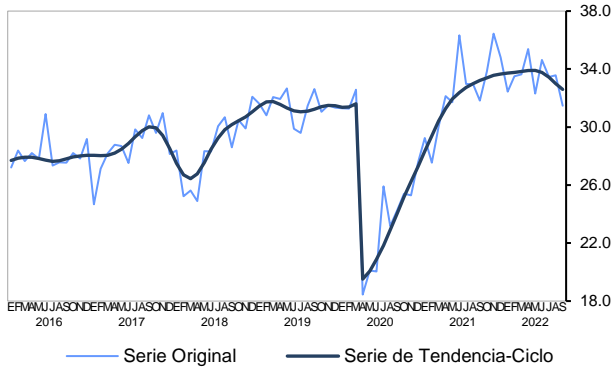
COMPORTAMIENTO DE LOS INDICADORES COMPLEMENTARIOS DE LA ENCUESTA NACIONAL SOBRE CONFIANZA DEL CONSUMIDOR

A continuación se presentan las diez series complementarias sobre la confianza del consumidor que recaba la ENCO.

Gráfica 3
INDICADORES COMPLEMENTARIOS DE LA ENCUESTA NACIONAL
SOBRE CONFIANZA DEL CONSUMIDOR

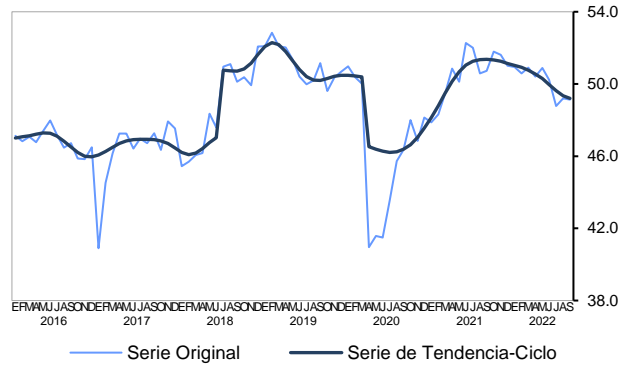


Posibilidades actuales de ahorrar alguna parte de sus ingresos



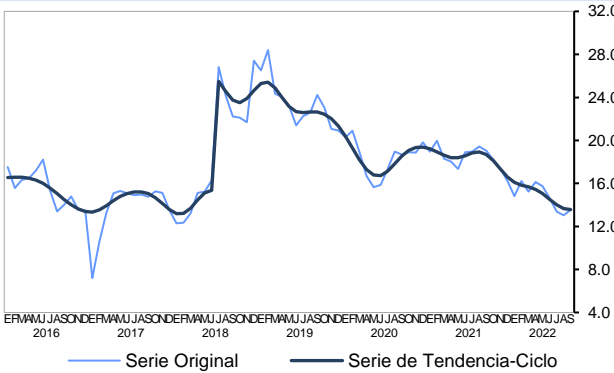
Nota: Con la información disponible a la fecha, esta variable no presenta un patrón estacional, por lo que se utiliza la serie original para su comparación mensual.

Condiciones económicas para ahorrar dentro de 12 meses comparadas con las actuales



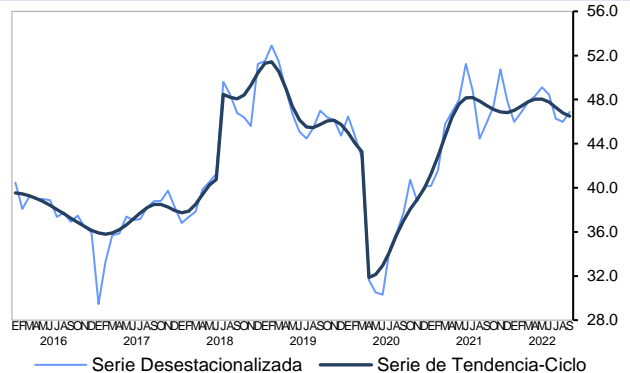
Nota: Con la información disponible a la fecha, esta variable no presenta un patrón estacional, por lo que se utiliza la serie original para su comparación mensual.

Comparando con el año anterior ¿cómo cree que se comporten los precios en el país en los siguientes 12 meses?

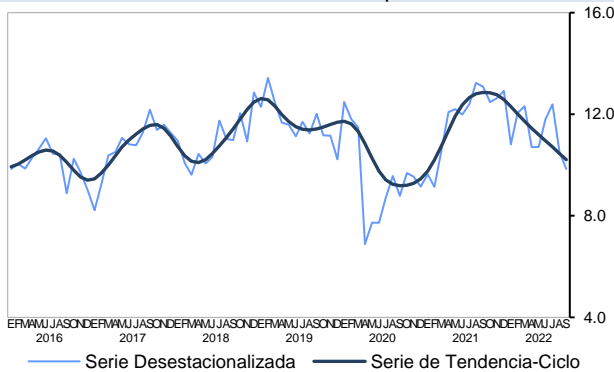


Nota: Con la información disponible a la fecha, esta variable no presenta un patrón de estacionalidad definido, por lo que se utiliza la serie original para su comparación mensual. Nótese que un incremento en el indicador sobre la percepción de las y los consumidores respecto al comportamiento de los precios en los próximos meses significa que los hogares consideran que los precios disminuirán o aumentarán menos en los próximos 12 meses.

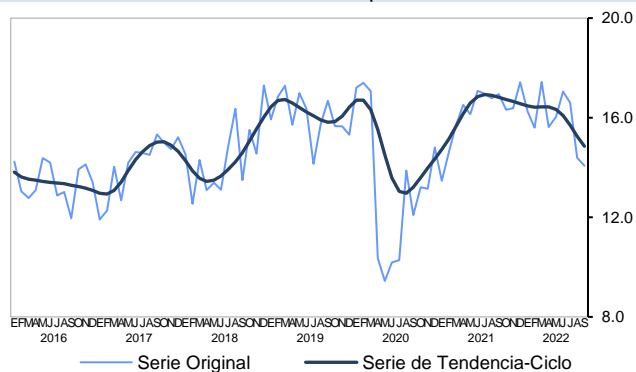
Situación del empleo en el país en los próximos 12 meses



Planeación de algún miembro del hogar para comprar un automóvil nuevo o usado en los próximos 2 años



Considera algún miembro del hogar comprar, construir o remodelar una casa en los próximos 2 años



Nota: Con la información disponible a la fecha, esta variable no presenta un patrón estacional, por lo que se utiliza la serie original para su comparación mensual.

Nota: La información de abril a julio de 2020 corresponde a los resultados de la ETCO.
Fuente: INEGI y Banco de México

Cuadro 2
**INDICADORES COMPLEMENTARIOS DE LA ENCUESTA NACIONAL
 SOBRE CONFIANZA DEL CONSUMIDOR**
 CIFRAS DESESTACIONALIZADAS

Indicador	Septiembre de 2022	Diferencia en puntos respecto al:	
		Mes previo	Mismo mes de 2021
Situación económica personal en este momento comparada con la de hace 12 meses	45.0	-0.4	0.2
Situación económica personal esperada dentro de 12 meses comparada con la actual	53.4	0.1	-3.2
Posibilidades actuales de comprar ropa, zapatos, alimentos, etc. comparadas con las de hace un año	33.4	-0.3	0.1
Posibilidades económicas para salir de vacaciones de los miembros del hogar durante los próximos 12 meses ^{1/}	29.1	0.7	1.2
Posibilidades actuales de ahorrar alguna parte de sus ingresos ^{1/}	31.5	-2.1	-0.3
Condiciones económicas para ahorrar dentro de 12 meses comparadas con las actuales ^{1/}	49.1	-0.1	-1.6
Comparando con el año anterior ¿cómo cree que se comporten los precios en el país en los siguientes 12 meses? ^{1/ 2/}	13.5	0.5	-5.5
Situación del empleo en el país en los próximos 12 meses	46.9	0.9	1.0
Planeación de algún miembro del hogar para comprar un automóvil nuevo o usado en los próximos 2 años	9.8	-0.7	-3.2
¿Considera algún miembro del hogar comprar, construir o remodelar una casa en los próximos 2 años? ^{1/}	14.1	-0.3	-2.9

^{1/} Con la información disponible a la fecha, esta variable no presenta un patrón estacional, por lo que se utiliza la serie original para su comparación mensual.

^{2/} Un incremento en el indicador sobre la percepción de las y los consumidores respecto al comportamiento de los precios en los próximos meses significa que los hogares consideran que los precios disminuirán o aumentarán menos en los próximos 12 meses.

Fuente: INEGI y Banco de México

Nota al usuario

Las cifras desestacionalizadas y de tendencia-ciclo pueden estar sujetas a revisiones por el impacto de la emergencia sanitaria de la COVID-19. La estrategia que siguió el INEGI fue revisar cada serie de tiempo y analizar la necesidad de incluir algún tratamiento especial, como el de *Outliers*, en los modelos de ajuste estacional para los meses de la contingencia. Lo anterior para que los grandes cambios en las cifras originales no influyeran de manera desproporcionada en los factores estacionales utilizados.



Nota metodológica

La ENCO se lleva a cabo durante los primeros 20 días de cada mes. Tiene como base una muestra de 2 336 viviendas urbanas a nivel nacional en las que se entrevista personalmente a la o el informante, quien debe tener, al menos, 18 años de edad.

La ENCO se recaba en 32 ciudades que comprenden a la totalidad de las entidades federativas del país. El nivel de confianza de sus resultados es de 90 % con un error máximo esperado de 15 por ciento. La información captada permite estimar el ICC, que se construye con base en la opinión que la o el entrevistado tiene del presente (comparado con algún punto de referencia en el pasado) y en la opinión de la situación futura (comparada con la presente).

Así, el ICC resulta de promediar los indicadores de los cinco componentes. A su vez, cada componente se calcula como el promedio ponderado de respuestas expandidas de las preguntas referentes a las perspectivas sobre:

- La situación económica en el momento actual de los miembros del hogar comparada con la de un año antes
- La situación económica esperada de los miembros del hogar dentro de 12 meses, respecto a la actual
- La situación económica del país hoy en día, comparada con la de hace 12 meses
- La situación económica del país esperada dentro de 12 meses, respecto a la actual situación
- Las posibilidades en el momento actual de los integrantes del hogar comparadas con las de hace un año para realizar compras de bienes durables, tales como muebles, televisor, lavadora y otros aparatos electrodomésticos.

En las cuatro primeras preguntas, las personas entrevistadas tienen cinco opciones de respuesta: *mucho mejor*, *mejor*, *igual*, *peor* y *mucho peor*. En la quinta pregunta, las opciones son: *mayores*, *iguales* y *menores*.¹ Los ponderadores utilizados para las opciones de respuesta son los siguientes:

¹ Las diferentes opciones de respuesta a todas las preguntas de la ENCO pueden consultarse en el cuestionario correspondiente ubicado en la siguiente liga: <https://www.inegi.org.mx/programas/enco/>



Opción de respuesta	Ponderador	
	Primeras cuatro preguntas	Última pregunta
Mucho mejor o mayores	1.00	
Mejor (mayores)	0.75	1.00
Igual (iguales)	0.50	0.50
Peor (menores)	0.25	0.00
Mucho peor o menores	0.00	

Este documento presenta las diferencias en puntos de las series desestacionalizadas.

La mayoría de las series económicas se ven afectadas por factores estacionales: efectos periódicos que se repiten cada año y cuyas causas son ajenas a la naturaleza económica de las series. Estas pueden ser: las festividades, meses más largos que otros, las vacaciones escolares, el clima y otras fluctuaciones, como la elevada producción de juguetes en los meses previos a la Navidad.

La desestacionalización o ajuste estacional de series económicas consiste en remover estas influencias intra-anales: su presencia dificulta diagnosticar y describir el comportamiento de una serie económica, pues no permite comparar adecuadamente un determinado mes con el inmediato anterior.

Analizar la serie desestacionalizada ayuda a realizar un mejor diagnóstico y pronóstico de su evolución ya que, en el corto plazo, identifica la posible dirección de los movimientos que pudiera tener la variable en cuestión.

Las series originales se ajustan estacionalmente mediante el paquete estadístico X-13ARIMA-SEATS. Para conocer la metodología, consúltese la siguiente liga: <https://www.inegi.org.mx/app/biblioteca/ficha.html?upc=702825099060>

Las especificaciones de los modelos utilizados para realizar el ajuste estacional están disponibles en el Banco de Información Económica (BIE). Seleccione «Indicadores económicos de coyuntura, Confianza del Consumidor» y vaya al icono de información ⓘ correspondiente a las «series desestacionalizadas y de tendencia-ciclo».

Mediante la ENCO, el INEGI y el Banco de México generan la información contenida en este documento y la dan a conocer con base en el Calendario de Difusión de Información Estadística y Geográfica y de Interés Nacional.

Las cifras pueden consultarse en la página del INEGI, en la siguiente sección: <https://www.inegi.org.mx/app/indicadores/?tm=0>