

Próxima publicación: 28 de abril

ÍNDICES GLOBALES DE PERSONAL Y REMUNERACIONES DE LOS SECTORES ECONÓMICOS ENERO DE 2022

En enero de 2022 y con datos ajustados por estacionalidad¹, el Índice Global de Personal Ocupado de los Sectores Económicos (IGPOSE) registró un nivel de 106.4 puntos, 0.2% mayor al de diciembre de 2021.

En enero de 2022, el Índice Global de Remuneraciones de los Sectores Económicos (IGRESE) alcanzó 115.1 puntos, un aumento a tasa mensual de 0.4%, con cifras desestacionalizadas.

En enero de 2022, el Índice Global de Remuneraciones Medias Reales de los Sectores Económicos (IGREMSE) creció a una tasa mensual de 0.1%, ubicándose en un nivel de 107.9 puntos, con datos desestacionalizados.

ÍNDICES GLOBALES DE PERSONAL Y REMUNERACIONES DE LOS SECTORES ECONÓMICOS ENERO DE 2022 CIFRAS DESESTACIONALIZADAS

Denominación	Índice (Base 2013=100)	Variación porcentual respecto:	
		Al mes previo	Al mismo mes del año anterior
IGPOSE	106.4	0.2	0.8
IGRESE	115.1	0.4	-0.4
IGREMSE	107.9	0.1	-1.2

Fuente: INEGI.

A tasa anual y con cifras desestacionalizadas, en enero de 2022 el IGPOSE reportó un incremento de 0.8%, el IGRESE disminuyó 0.4% y el IGREMSE decreció 1.2%.

¹ La mayoría de las series económicas se ven afectadas por factores estacionales y de calendario. El ajuste de los datos por dichos factores permite obtener las cifras desestacionalizadas, cuyo análisis ayuda a realizar un mejor diagnóstico de la evolución de las variables.

NOTA AL USUARIO

La tasa de no respuesta de las encuestas económicas nacionales que se consideran para la integración de los Índices Globales de Personal y Remuneraciones de los Sectores Económicos, correspondiente a enero de 2022, registró porcentajes apropiados conforme al diseño estadístico de las encuestas. Esto permitió la generación de cifras con niveles altos de cobertura y precisión estadística para su integración en los índices globales del mes de referencia.

Para consultas de medios y periodistas, contactar a: comunicacionsocial@inegi.org.mx
o llamar al teléfono (55) 52-78-10-00, exts. 1134, 1260 y 1241.

Dirección de Atención a Medios / Dirección General Adjunta de Comunicación





ANEXO

NOTA TÉCNICA

El INEGI difunde los resultados del Índice Global de Personal Ocupado de los Sectores Económicos (IGPOSE), así como del Índice Global de Remuneraciones de los Sectores Económicos (IGRESE) y del Índice Global de Remuneraciones Medias Reales de los Sectores Económicos (IGREMSE).

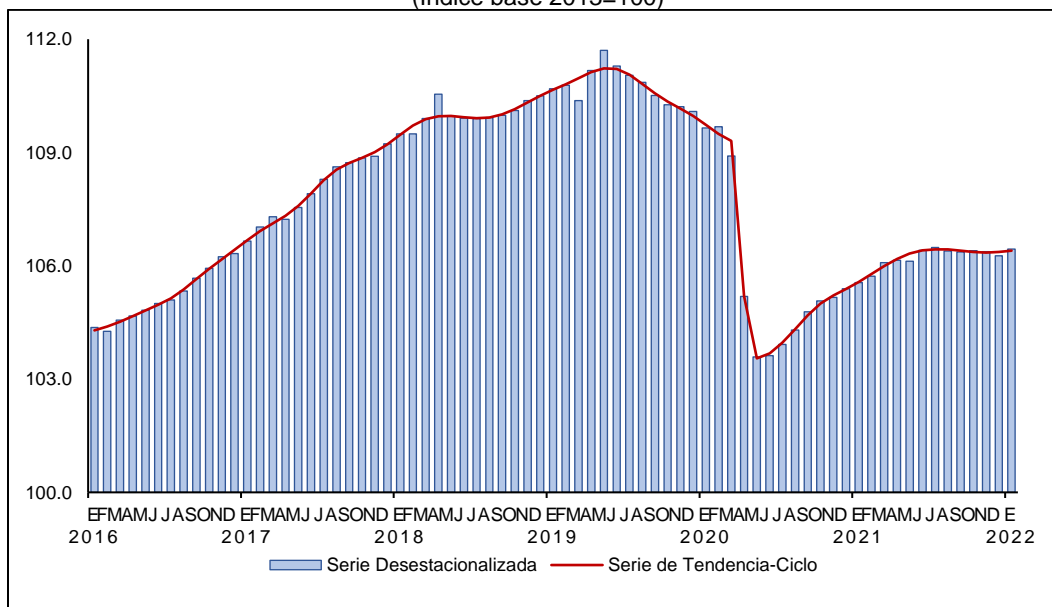
Estos índices tienen como objetivo representar una aproximación del personal ocupado y de las remuneraciones que las encuestas económicas reportan para los sectores construcción, industrias manufactureras, comercio y servicios privados no financieros. Además, fortalecen la oferta estadística sobre el tema del empleo y contribuyen en el diseño, instrumentación y evaluación de políticas públicas enfocadas al mercado laboral de México.

Principales resultados

Cifras desestacionalizadas

En enero de 2022 y con cifras desestacionalizadas, el **Índice Global de Personal Ocupado de los Sectores Económicos** presentó un nivel de 106.4 puntos, un alza de 0.2% respecto a diciembre de 2021 y de 0.8% a tasa anual.

Gráfica 1
ÍNDICE GLOBAL DE PERSONAL OCUPADO DE LOS SECTORES ECONÓMICOS
(Índice base 2013=100)

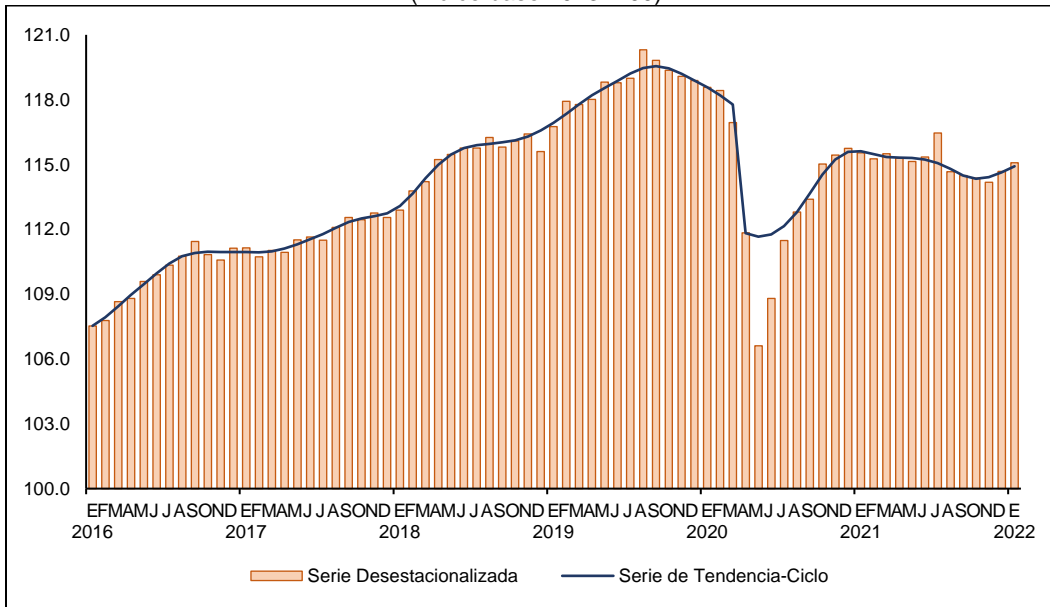


Fuente: INEGI.



En enero de 2022 y con cifras desestacionalizadas, el **Índice Global de Remuneraciones de los Sectores Económicos** alcanzó un nivel de 115.1 puntos, un ascenso de 0.4% en términos reales respecto a diciembre de 2021 y un descenso de 0.4% a tasa anual.

Gráfica 2
ÍNDICE GLOBAL DE REMUNERACIONES DE LOS SECTORES ECONÓMICOS*
(Índice base 2013=100)

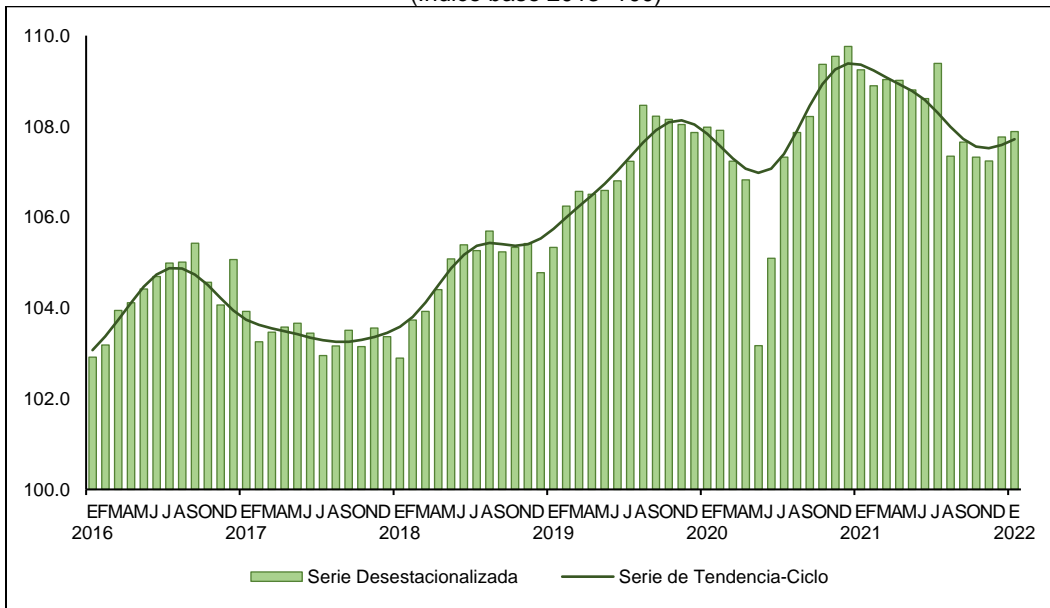


* En términos reales.
Fuente: INEGI.



El **Índice Global de Remuneraciones Medias Reales de los Sectores Económicos** reportó un crecimiento de 0.1% en enero de 2022 respecto a diciembre de 2021, al ubicarse en 107.9 puntos con cifras ajustadas por estacionalidad. A tasa anual, las remuneraciones medias reales disminuyeron 1.2%.

Gráfica 3
ÍNDICE GLOBAL DE REMUNERACIONES MEDIAS REALES DE LOS SECTORES ECONÓMICOS
(índice base 2013=100)



Fuente: INEGI.

Cifras originales

Cuadro 2
ÍNDICES GLOBALES DE PERSONAL Y REMUNERACIONES DE LOS SECTORES ECONÓMICOS*
 (Índice base 2013=100)

Periodo		Índice global de personal ocupado de los sectores económicos						Índice global de remuneraciones de los sectores económicos ^{1/}		Índice global de remuneraciones medias reales de los sectores económicos	
		Total		Personal dependiente		Personal subcontratado		Índice	Var. % anual	Índice	Var. % anual
Año	Mes	Índice	Var. % anual	Índice	Var. % anual	Índice	Var. % anual				
2019	Ene	110.4	1.1	111.0	0.7	109.2	2.7	112.2	4.4	101.7	3.3
	Feb	110.8	1.2	111.5	0.6	109.2	3.2	111.5	3.9	100.6	2.7
	Mar	110.2	0.4	111.0	0.1	108.3	1.6	116.9	2.1	106.0	1.7
	Abr	111.2	0.6	112.4	0.4	108.0	1.2	115.1	2.4	103.5	1.9
	May	111.9	1.5	113.2	1.8	108.1	0.8	125.1	3.4	111.9	1.9
	Jun	111.1	1.2	112.0	1.2	108.6	1.3	116.1	1.6	104.5	0.4
	Jul	110.8	1.0	111.6	0.9	109.2	2.0	116.2	3.0	104.8	2.0
	Ago	111.0	0.8	111.8	0.8	108.9	1.5	118.7	2.7	107.0	1.8
	Sep	110.5	0.5	111.3	0.6	108.7	0.6	115.9	3.7	104.8	3.2
	Oct	110.5	0.2	111.3	0.1	108.9	0.6	118.0	3.7	106.7	3.5
	Nov	110.6	-0.1	111.5	0.0	108.5	-0.5	117.1	1.1	105.9	1.2
	Dic	110.2	-0.3	110.9	-0.4	108.7	-0.2	141.4	3.6	128.3	3.9
2020	Ene	109.3	-1.0	110.5	-0.4	106.2	-2.8	114.9	2.4	105.1	3.4
	Feb	109.7	-1.0	111.0	-0.4	105.9	-3.0	112.8	1.2	102.8	2.2
	Mar	108.7	-1.4	110.0	-0.9	104.7	-3.3	115.9	-0.8	106.7	0.6
	Abr	105.2	-5.4	106.5	-5.2	101.5	-6.1	110.0	-4.4	104.6	1.1
	May	103.7	-7.3	105.4	-6.9	98.9	-8.6	110.4	-11.8	106.4	-4.8
	Jun	103.3	-7.0	105.1	-6.2	98.2	-9.6	106.7	-8.1	103.2	-1.3
	Jul	103.7	-6.4	105.5	-5.5	98.4	-9.9	110.3	-5.0	106.4	1.5
	Ago	104.4	-5.9	106.2	-5.0	98.7	-9.4	109.1	-8.1	104.5	-2.3
	Sep	104.9	-5.1	106.6	-4.2	99.7	-8.3	109.8	-5.2	104.7	-0.1
	Oct	105.5	-4.6	107.2	-3.7	100.4	-7.9	113.9	-3.5	108.0	1.2
	Nov	105.6	-4.5	107.5	-3.6	100.9	-7.0	113.1	-3.4	107.1	1.2
	Dic	105.4	-4.3	107.4	-3.2	101.0	-7.0	139.9	-1.1	132.7	3.4
2021 ^{P/}	Ene	105.2	-3.7	107.9	-2.4	98.8	-7.0	110.6	-3.8	105.1	0.0
	Feb	105.7	-3.6	108.5	-2.2	98.2	-7.3	109.0	-3.4	103.1	0.3
	Mar	105.8	-2.6	108.7	-1.2	98.6	-5.9	115.1	-0.7	108.7	1.9
	Abr	106.1	0.9	109.0	2.3	98.7	-2.7	113.6	3.3	107.1	2.4
	May	106.2	2.4	109.4	3.8	97.7	-1.2	118.6	7.4	111.7	4.9
	Jun	106.1	2.7	110.2	4.8	94.8	-3.4	113.0	6.0	106.6	3.2
	Jul	106.3	2.5	121.3	15.0	64.5	-34.4	114.8	4.1	108.0	1.5
	Ago	106.4	2.0	127.8	20.3	43.9	-55.5	110.8	1.6	104.1	-0.4
	Sep	106.5	1.6	130.7	22.6	34.7	-65.2	111.9	1.9	105.0	0.3
	Oct	106.9	1.4	132.0	23.2	31.8	-68.3	112.0	-1.6	104.8	-2.9
	Nov	106.8	1.2	133.0	23.7	29.0	-71.2	112.0	-1.0	104.8	-2.2
	Dic	106.3	0.8	132.9	23.7	27.3	-72.9	139.7	-0.1	131.5	-0.9
2022	Ene	106.1	0.9	133.4	23.7	25.8	-73.9	110.0	-0.5	103.7	-1.4

* La información de estas series puede ser consultada desde 2008 en el Banco de Información Económica (BIE) del INEGI en el siguiente enlace: <https://www.inegi.org.mx/app/indicadores/?tm=0>.

^{1/} En términos reales.

^{P/} Cifras preliminares a partir del año que se indica.

Fuente: INEGI.



Nota al usuario

La tasa de no respuesta de las encuestas económicas nacionales que se consideran para la integración de los Índices Globales de Personal y Remuneraciones de los Sectores Económicos, correspondiente a enero de 2022, registró porcentajes apropiados conforme al diseño estadístico de las encuestas. Esto permitió la generación de cifras con niveles altos de cobertura y precisión estadística para su integración en los índices globales del mes de referencia.

Por otra parte, las cifras desestacionalizadas y de tendencia-ciclo pueden estar sujetas a revisiones debido al impacto derivado de la emergencia sanitaria de la COVID-19. La estrategia seguida por el INEGI ha sido revisar de manera particular cada serie de tiempo y analizar la necesidad de incluir algún tratamiento especial, como el de *Outliers*, en los modelos de ajuste estacional para los meses de la contingencia. Lo anterior con el objetivo de que los grandes cambios en las cifras originales no influyan de manera desproporcionada en los factores estacionales utilizados.

Nota metodológica

El Índice Global de Personal Ocupado de los Sectores Económicos (IGPOSE), el Índice Global de Remuneraciones de los Sectores Económicos (IGRESE) y el Índice Global de Remuneraciones Medias Reales de los Sectores Económicos (IGREMSE) se calculan con el propósito de obtener una aproximación del personal ocupado y de las remuneraciones totales que reportan las encuestas económicas involucradas.

Los Censos Económicos de 2014 reportaron un total de 21.6 millones de personas ocupadas en nuestro país, de las cuales aproximadamente 89% se encontraban laborando en los cinco sectores económicos contemplados en el cálculo del IGPOSE (empresas constructoras, industrias manufactureras, comercio al por mayor y al por menor y los servicios privados no financieros).

En concordancia con lo anterior, nueve de cada diez personas ocupadas fueron reportadas por unidades económicas de los cinco sectores señalados, lo que representa un poco más de 19 millones de personas en todo el país de acuerdo con los datos de los Censos Económicos de 2014.

Por su parte, la masa salarial total, compuesta por las remuneraciones pagadas al personal dependiente de la razón social y los pagos al personal no dependiente de la razón social de los mismos sectores implicados en el cálculo del IGRESE, representó 82% del total que reportaron los Censos Económicos de 2014.



De acuerdo con los alcances que tienen los diseños estadísticos de las encuestas económicas², que representan la fuente de información primordial para el cálculo de los índices globales, se tiene una cobertura de 77% con relación al total de personas ocupadas y de 98% respecto a la masa salarial que registraron los Censos Económicos para tales sectores.

Fuentes de información

El IGPOSE e IGRESE utilizan como insumo principal la información proveniente de las encuestas económicas.

A continuación, se describen los aspectos generales de cada una de las fuentes de información.

Encuesta Nacional de Empresas Constructoras (ENEC). Tiene como objetivo principal la generación de estadísticas básicas que muestren el comportamiento económico de coyuntura de las principales variables del sector construcción del país.

La ENEC tiene un diseño probabilístico y estratificado. Contempla cinco estratos o tamaños de empresa, de los cuales el primero es considerado de certeza, ya que incorpora a todas las empresas más grandes.

Encuesta Mensual de la Industria Manufacturera (EMIM). Tiene como objetivo principal generar información básica que muestre el comportamiento económico de coyuntura del sector manufacturero en México.

Se consideran 239 clases de actividad de las más de 290 pertenecientes al sector 31-33, Industrias manufactureras, medidas por el Censo Económico por la importancia y representatividad que tienen éstas en el valor de los ingresos totales del sector. Esto permite alcanzar una cobertura de más de 89% por parte de la EMIM.

Encuesta Mensual sobre Empresas Comerciales (EMEC). Su objetivo principal es proporcionar información que muestre el comportamiento económico de coyuntura de las principales variables del comercio interior del país.

En virtud de las características particulares de cada dominio de estudio, se tomaron diferentes criterios para la definición del esquema de muestreo. No probabilístico para dieciocho ramas, divididas en siete dominios de estudio con cobertura mayor o igual al 80% de los ingresos y once dominios con cobertura mayor o igual a 60% y menor a 80% de los ingresos del Censo Económico de 2014.

² Encuesta Nacional de Empresas Constructoras, Encuesta Mensual de la Industria Manufacturera, Encuesta Mensual sobre Empresas Comerciales y Encuesta Mensual de Servicios.



Además, para veintidós dominios de estudio se usó un esquema probabilístico.

Encuesta Mensual de Servicios (EMS). Tiene como objetivo proporcionar información que muestre el comportamiento económico de coyuntura de las principales actividades de los servicios privados no financieros del país.

El diseño muestral se caracterizó por ser no probabilístico para 60 dominios de estudio y probabilístico para 42 dominios. En conjunto se alcanza una cobertura de 93% de los ingresos del sector.

Estadísticas de la Industria Manufacturera, Maquiladora y de Servicios de Exportación (IMMEX). Su objetivo es ofrecer estadística de corto plazo que muestre las características y evolución de las actividades económicas en el contexto del propio programa.

Cálculo de los Índices Globales de Personal y Remuneraciones de los Sectores Económicos

Para el cálculo de los índices globales se utiliza el personal ocupado total con sus respectivas remuneraciones o pagos.

Una vez que se cuenta con el personal ocupado y la masa salarial reportados mensualmente por cada encuesta, así como la información proveniente de los establecimientos con programa IMMEX, se realiza el proceso de integración de las fuentes, para así contar con el insumo principal requerido en la generación de los índices.

Para calcular el ponderador que será aplicado en cada sector, se tomó la representatividad de cada uno de ellos en el total del valor agregado censal bruto de los Censos Económicos de 2014.

Para el IGPOSE e GRESE se calculan índices simples de los sectores económicos, se realiza una ponderación en función de su representatividad en el valor agregado censal bruto y, finalmente, los índices globales se obtienen por sumatoria.

Por otra parte, el IGREMSE se calcula mediante el cociente entre el GRESE y el IGPOSE.

Para más detalles sobre el cálculo de los indicadores se puede consultar la *Síntesis Metodológica de los Índices Globales de Personal y Remuneraciones de los Sectores Económicos. Año Base 2013*, en la página de internet del INEGI <https://www.inegi.org.mx>.



Es importante destacar que la mayoría de las series económicas se ven afectadas por factores estacionales. Es decir, efectos periódicos que se repiten cada año y cuyas causas pueden considerarse ajenas a la naturaleza económica de las series. Éstas pueden ser: las festividades, el hecho de que algunos meses tienen más días que otros, los periodos de vacaciones escolares, el efecto del clima en las estaciones del año y otras fluctuaciones estacionales, como la elevada producción de juguetes en los meses previos a la Navidad, provocada por la expectativa de mayores ventas en diciembre.

En este sentido, la desestacionalización o ajuste estacional de series económicas consiste en remover estas influencias intra-anales periódicas, pues su presencia dificulta diagnosticar o describir el comportamiento de una serie económica al no poder comparar, adecuadamente, un determinado mes con el inmediato anterior.

Analizar la serie desestacionalizada ayuda a realizar un mejor diagnóstico y pronóstico de su evolución ya que permite identificar la posible dirección de los movimientos que pudiera tener la variable en cuestión, en el corto plazo.

Las series originales se ajustan estacionalmente mediante el paquete estadístico X-13ARIMA-SEATS. Para conocer la metodología se sugiere consultar la siguiente liga:

<https://www.inegi.org.mx/app/biblioteca/ficha.html?upc=702825099060>

Asimismo, las especificaciones de los modelos utilizados para realizar el ajuste estacional están disponibles en el Banco de Información Económica, seleccionando el icono de información ⓘ correspondiente a las “series desestacionalizadas y de tendencia-ciclo” de cada uno de los índices de personal y remuneraciones de los sectores económicos.

La publicación de los Índices Globales de Personal y Remuneraciones de los Sectores Económicos se realiza en apego a las fechas que se encuentran publicadas en el Calendario de Difusión de Información Estadística y Geográfica y de Interés Nacional del INEGI.

La difusión de los Índices Globales de Personal y Remuneraciones de los Sectores Económicos se realiza a través de la página de internet del INEGI <https://www.inegi.org.mx>, en las secciones siguientes:

Tema:

IGPOSE: <https://www.inegi.org.mx/temas/personalo/>

IGRESE: <https://www.inegi.org.mx/temas/remuneraciones/>

IGREMSE: <https://www.inegi.org.mx/temas/remuneracionesmr/>



Programa:

IGPOSE: <https://www.inegi.org.mx/programas/igpose/2013/>

IGRESE: <https://www.inegi.org.mx/programas/igrese/2013/>

IGREMSE: <https://www.inegi.org.mx/programas/igremse/2013/>

Banco de Información Económica (BIE):

<https://www.inegi.org.mx/app/indicadores/bie.html>