

Próxima publicación: 9 de marzo

ÍNDICE NACIONAL DE PRECIOS PRODUCTOR ENERO DE 2022

En el primer mes de 2022, el Índice Nacional de Precios Productor (INPP) Total, incluyendo petróleo, registró un incremento mensual de 0.61% y uno anual de 9.78%. En igual mes de 2021 aumentó 1.11% a tasa mensual y 5.29% a tasa anual.

A tasa mensual y por grupos de actividades económicas, los precios de las Actividades Primarias subieron 0.92%, los de las Actividades Secundarias 1.14% y los de las Actividades Terciarias disminuyeron 0.50%.

El Índice de Mercancías y Servicios de Uso Intermedio, incluyendo petróleo, mostró un alza mensual de 1.03% y anual de 12.56%.

En enero de 2022, el Índice de Mercancías y Servicios Finales, incluyendo petróleo, presentó un crecimiento mensual de 0.45% y uno anual de 8.70%.

Cuadro 1
ÍNDICE NACIONAL DE PRECIOS PRODUCTOR
MERCANCÍAS Y SERVICIOS INTERMEDIOS, FINALES Y PRODUCCIÓN TOTAL,
INCLUYENDO PETRÓLEO, ENERO DE 2022
CLASIFICACIÓN POR ORIGEN
Variación porcentual

Actividad económica	Mensual			Anual		
	Inter-medios	Finales	Total	Inter-medios	Finales	Total
Índice General	1.03	0.45	0.61	12.56	8.70	9.78
Actividades primarias	1.62	0.14	0.92	12.39	17.69	14.80
Actividades secundarias	1.42	1.04	1.14	18.06	10.56	12.47
Minería	4.67	6.45	5.50	31.42	35.74	33.42
Generación, transmisión y distribución de energía eléctrica, suministro de agua y de gas por ductos al consumidor final	2.18	0.79	1.92	3.86	6.03	4.25
Construcción ^{1/}	---	2.92	2.92	---	15.09	15.09
Industrias manufactureras	0.54	0.14	0.25	17.60	7.88	10.28
Actividades terciarias	0.10	-0.73	-0.50	3.37	4.18	3.95

^{1/} Esta actividad no genera bienes de uso intermedio.

Cuadro 2
ÍNDICE NACIONAL DE PRECIOS PRODUCTOR
PRODUCCIÓN TOTAL, INCLUYENDO PETRÓLEO, DURANTE ENERO
Variación porcentual durante enero de los años que se indican

Actividad económica	Mensual			Anual		
	2020	2021	2022	2020	2021	2022
Índice General	-0.45	1.11	0.61	1.05	5.29	9.78
Actividades primarias	-2.81	0.71	0.92	-7.12	11.33	14.80
Actividades secundarias	-0.50	1.75	1.14	0.47	6.91	12.47
Minería	-3.99	8.04	5.50	-3.70	14.79	33.42
Generación, transmisión y distribución de energía eléctrica, suministro de agua y de gas por ductos al consumidor final	1.99	1.96	1.92	1.45	1.71	4.25
Construcción	0.29	3.13	2.92	-0.39	8.05	15.09
Industrias manufactureras	-0.45	0.88	0.25	0.94	6.24	10.28
Actividades terciarias	-0.01	-0.01	-0.50	3.42	1.55	3.95

Nota al usuario

Como se informó de manera oportuna, dadas las medidas adoptadas por el INEGI ante el estado de emergencia sanitaria originada por la COVID-19, a partir de abril de 2020 y mientras dure esta contingencia, la medición del Índice Nacional de Precios al Productor (INPP) seguirá utilizando medios electrónicos como el internet, correo electrónico, teléfono y otras tecnologías de la información para obtener sus cotizaciones, en tanto sea posible retomar la visita directa a los comercios. Los resultados se continuarán dando a conocer de acuerdo con el Calendario de difusión de información estadística y geográfica y de Interés Nacional establecido por el Instituto.

Desde abril de 2020 y aún en enero de 2022, la recopilación de precios enfrentó el cierre temporal o la limitación de actividades en los establecimientos donde el INEGI cotiza los productos del INPP de manera regular, utilizando para ello los medios electrónicos mencionados. Lo anterior da lugar a que no se tenga acceso al precio de un grupo de artículos. El cierre de los establecimientos ocurre durante este periodo de contingencia por realizar actividades económicas no esenciales, otras medidas sanitarias o voluntad del dueño del negocio. La falta de precios se distribuyó entre todos los genéricos y estadísticamente sólo afectó a aquellos que representan 0.58% de los genéricos del INPP. Estas medidas están apegadas a las recomendaciones que han propuesto los organismos internacionales debido a esta contingencia.

CERTIFICACIÓN ISO 9001:2015

Los Índices Nacionales de Precios están certificados por MB Certification México, S.C., número de certificado MBC/01484/SGC con vigencia a diciembre de 2023. Mediante el Sistema de Gestión de la Calidad que cumple con el estándar internacional ISO 9001:2015/NMX-CC-9001-IMNC-2015.



Para consultas de medios y periodistas, contactar a: comunicacionsocial@inegi.org.mx
o llamar al teléfono (55) 52-78-10-00, exts. 1134, 1260 y 1241

Dirección de Atención a Medios / Dirección General Adjunta de Comunicación



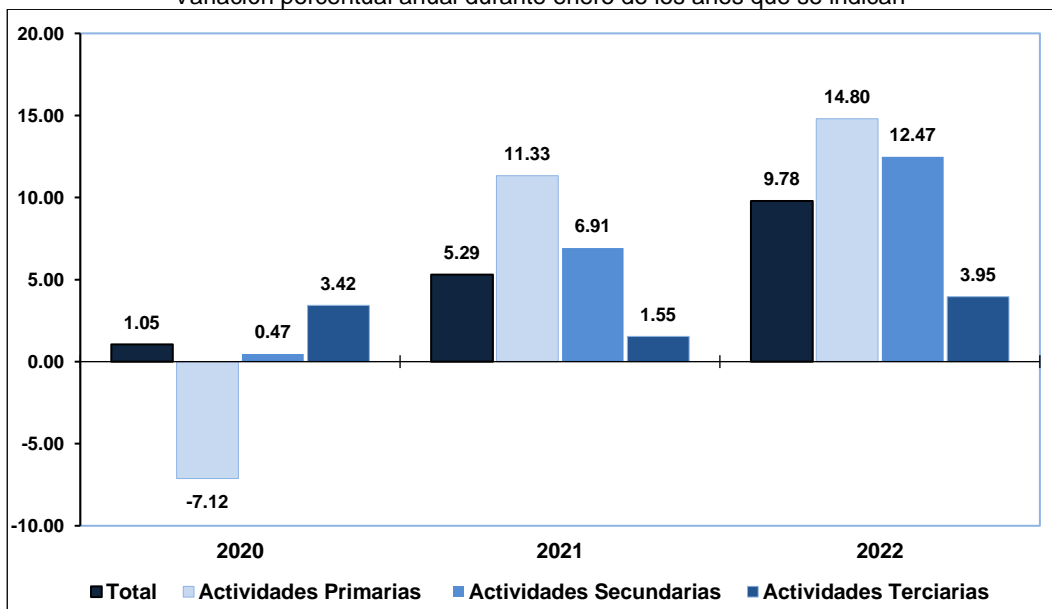


ANEXO
NOTA TÉCNICA
ÍNDICE NACIONAL DE PRECIOS PRODUCTOR
ENERO DE 2022

INPP DE PRODUCCIÓN TOTAL

Durante enero de 2022, el Índice Nacional de Precios Productor (INPP) Total, incluyendo petróleo, presentó un incremento mensual de 0.61% y uno anual de 9.78%. En enero de 2021 registró un alza mensual de 1.11% y de 5.29% a tasa anual.

Gráfica 1
ÍNDICE NACIONAL DE PRECIOS PRODUCTOR
PRODUCCIÓN TOTAL, ACTIVIDADES PRIMARIAS, SECUNDARIAS Y TERCIARIAS,
INCLUYENDO PETRÓLEO, DURANTE ENERO
Variación porcentual anual durante enero de los años que se indican



Por grupos de actividades económicas y a tasa mensual, los precios de las Actividades Primarias subieron 0.92%, los de las Actividades Secundarias 1.14% y los de las Actividades Terciarias disminuyeron 0.50%.



Cuadro 3
ÍNDICE NACIONAL DE PRECIOS PRODUCTOR
MERCANCÍAS Y SERVICIOS INTERMEDIOS, FINALES Y PRODUCCIÓN TOTAL,
INCLUYENDO PETRÓLEO, ENERO DE 2022
CLASIFICACIÓN POR ORIGEN

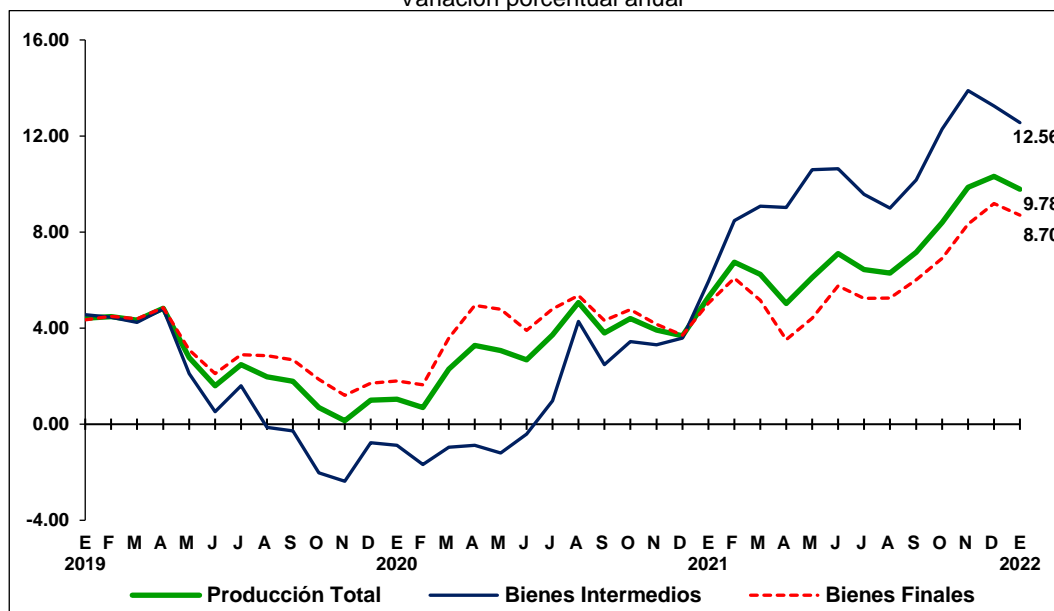
Actividad económica	Variación porcentual mensual			Variación porcentual anual			Incidencia mensual ^{1/}		
	Inter-medios	Finales	Total	Inter-medios	Finales	Total	Inter-medios	Finales	Total
Índice General	1.03	0.45	0.61	12.56	8.70	9.78	1.030	0.446	0.613
Actividades primarias	1.62	0.14	0.92	12.39	17.69	14.80	0.161	0.005	0.050
Agricultura, cría y explotación de animales, aprovechamiento forestal, pesca y caza	1.62	0.14	0.92	12.39	17.69	14.80	0.161	0.005	0.050
Actividades secundarias	1.42	1.04	1.14	18.06	10.56	12.47	0.837	0.674	0.721
Minería	4.67	6.45	5.50	31.42	35.74	33.42	0.468	0.226	0.295
Generación, transmisión y distribución de energía eléctrica, suministro de agua y de gas por ductos al consumidor final	2.18	0.79	1.92	3.86	6.03	4.25	0.140	0.005	0.043
Construcción ^{2/}	---	2.92	2.92	---	15.09	15.09	0.000	0.376	0.268
Industrias manufactureras	0.54	0.14	0.25	17.60	7.88	10.28	0.229	0.067	0.114
Actividades terciarias	0.10	-0.73	-0.50	3.37	4.18	3.95	0.031	-0.233	-0.157
Transportes, correos y almacenamiento	-2.08	-4.24	-3.74	5.70	4.94	5.12	-0.139	-0.377	-0.309
Información en medios masivos	0.36	0.44	0.41	1.65	1.93	1.82	0.009	0.007	0.007
Servicios inmobiliarios y de alquiler de bienes muebles e intangibles	0.58	0.29	0.34	2.17	2.41	2.36	0.022	0.021	0.021
Servicios profesionales, científicos y técnicos	0.67	1.77	0.89	2.35	5.61	2.99	0.045	0.012	0.021
Servicios de apoyo a los negocios y manejo de residuos y desechos, y servicios de remediación	0.81	-7.62	0.35	2.49	9.58	2.83	0.072	-0.016	0.009
Servicios educativos ^{2/}	---	0.39	0.39	---	2.64	2.64	0.000	0.018	0.013
Servicios de salud y de asistencia social ^{2/}	---	1.22	1.22	---	4.38	4.38	0.000	0.051	0.036
Servicios de esparcimiento culturales y deportivos, y otros servicios recreativos ^{2/}	---	1.70	1.70	---	3.37	3.37	0.000	0.005	0.004
Servicios de alojamiento temporal y de preparación de alimentos y bebidas	1.05	1.13	1.12	11.13	8.93	9.21	0.012	0.034	0.028
Otros servicios excepto actividades gubernamentales	0.73	1.00	0.91	3.74	4.69	4.38	0.011	0.012	0.012

^{1/} La incidencia se refiere a la contribución en puntos porcentuales de cada componente del INPP en la variación porcentual del índice general. Ésta se calcula utilizando los ponderadores de cada subíndice, así como los precios relativos y sus respectivas variaciones. En ciertos casos, la suma de los componentes de algún grupo de subíndices puede tener alguna discrepancia por efectos del redondeo.

^{2/} Estas actividades no registran información ya que no generan bienes de uso intermedio.

Por tipo de bien, los precios de las Mercancías y Servicios de Uso Intermedio, incluyendo petróleo, mostraron un crecimiento mensual de 1.03% y uno anual de 12.56%. Por su parte, los precios de las Mercancías y Servicios Finales fueron superiores en 0.45% a tasa mensual y en 8.70% a tasa anual durante enero de 2022 (véase cuadro 3).

Gráfica 2
ÍNDICE NACIONAL DE PRECIOS PRODUCTOR
MERCANCÍAS Y SERVICIOS INTERMEDIOS, FINALES Y PRODUCCIÓN TOTAL,
INCLUYENDO PETRÓLEO, A ENERO DE 2022
CLASIFICACIÓN POR ORIGEN
 Variación porcentual anual



Actividades Primarias

Durante enero de 2022, los precios de las Actividades Primarias registraron un incremento mensual de 0.92%. El producto genérico con la contribución más significativa en el índice total de dichas actividades fue el limón, que tuvo un alza mensual de 75.70%.

Actividades Secundarias

Los precios de las Actividades Secundarias, incluyendo petróleo, tuvieron un aumento mensual de 1.14% en el primer mes de 2022. Este resultado obedeció a los crecimientos en la Minería de 5.50%, en la Generación, transmisión y distribución de energía eléctrica, suministro de agua y de gas por ductos al consumidor final de 1.92%, en la Construcción de 2.92% y en las Industrias manufactureras de 0.25%.



Industrias Manufactureras

Los precios de las Industrias manufactureras subieron 0.25% a tasa mensual y 10.28% a tasa anual. Los subsectores que destacaron por el incremento mensual en sus precios fueron el de Fabricación de productos a base de minerales no metálicos con 2.27%, el de la Industria de la madera 2.26% y el de la Fabricación de productos derivados del petróleo y del carbón con 1.83% de variación.

Cuadro 4
**ÍNDICE NACIONAL DE PRECIOS PRODUCTOR
 INCLUYENDO PETRÓLEO, ENERO DE 2022**
INDUSTRIAS MANUFACTURERAS
 Variación porcentual

Actividad económica	Mensual			Anual		
	Inter-medios	Finales	Total	Inter-medios	Finales	Total
Índice General incluyendo petróleo	1.03	0.45	0.61	12.56	8.70	9.78
Industrias manufactureras	0.54	0.14	0.25	17.60	7.88	10.28
Industria alimentaria	2.31	1.45	1.66	16.00	11.25	12.35
Industria de las bebidas y del tabaco	0.85	1.08	1.07	5.42	5.63	5.62
Fabricación de insumos textiles y acabado de textiles	0.42	-0.23	0.02	6.20	4.50	5.16
Fabricación de productos textiles, excepto prendas de vestir	0.76	0.93	0.87	6.63	6.35	6.44
Fabricación de prendas de vestir	0.85	0.62	0.62	3.76	4.26	4.25
Curtido y acabado de cuero y piel, y fabricación de productos de cuero, piel y materiales sucedáneos	0.34	0.61	0.56	3.41	4.27	4.12
Industria de la madera	2.29	2.14	2.26	19.62	18.07	19.30
Industria del papel	-0.34	-0.31	-0.32	9.68	7.67	8.51
Impresión e industrias conexas	1.33	1.33	1.33	4.66	4.66	4.66
Fabricación de productos derivados del petróleo y del carbón	3.07	-0.34	1.83	22.70	31.50	25.69
Industria química	-0.22	0.01	-0.13	21.51	7.20	15.38
Industria del plástico y del hule	0.29	0.32	0.30	8.78	10.17	9.39
Fabricación de productos a base de minerales no metálicos	2.62	0.92	2.27	6.72	5.54	6.48
Industrias metálicas básicas	-3.89	-0.81	-2.38	39.56	12.76	24.82
Fabricación de productos metálicos	0.69	0.60	0.63	20.32	14.89	16.88
Fabricación de maquinaria y equipo	0.03	-0.45	-0.42	6.51	7.73	7.66
Fabricación de equipo de computación, comunicación, medición y de otros equipos, componentes y accesorios electrónicos	-0.68	-1.69	-1.65	3.77	3.64	3.65
Fabricación de accesorios, aparatos eléctricos y equipo de generación de energía eléctrica	-0.12	-0.48	-0.44	8.69	7.45	7.57
Fabricación de equipo de transporte	-0.88	-0.10	-0.17	5.82	4.47	4.59
Fabricación de muebles, colchones y persianas	0.64	0.99	0.99	9.06	7.78	7.78
Otras industrias manufactureras	0.54	-0.57	-0.49	7.41	6.08	6.18

Actividades Terciarias

Durante enero de 2022, los precios de las Actividades Terciarias mostraron una caída mensual de 0.50%. El sector de Transportes, correos y almacenamiento presentó una reducción en sus precios de 3.74%.



INPP DE BIENES INTERMEDIOS

El Índice de Mercancías y Servicios de Uso Intermedio, incluyendo petróleo, tuvo un crecimiento mensual de 1.03% y uno anual de 12.56% en el primer mes de 2022.

Por grandes grupos de actividades económicas, los precios de las Actividades Primarias subieron 1.62% a tasa mensual y 12.39% a tasa anual. Los de las Actividades Secundarias aumentaron 1.42% a tasa mensual y 18.06% a tasa anual, y los de las Actividades Terciarias fueron superiores en 0.10% a tasa mensual y en 3.37% a tasa anual.

Cuadro 5
ÍNDICE NACIONAL DE PRECIOS PRODUCTOR
MERCANCÍAS Y SERVICIOS DE USO INTERMEDIO,
INCLUYENDO PETRÓLEO
Variación porcentual durante enero de los años que se indican

Actividad económica	Mensual			Anual		
	2020	2021	2022	2020	2021	2022
Índice General	-0.62	1.65	1.03	-0.88	5.95	12.56
Actividades primarias	-3.54	0.73	1.62	-7.77	12.97	12.39
Actividades secundarias	-0.71	2.70	1.42	-1.67	7.64	18.06
Minería	-3.43	7.22	4.67	-4.58	16.67	31.42
Generación, transmisión y distribución de energía eléctrica, suministro de agua y de gas por ductos al consumidor final	2.40	2.37	2.18	2.53	1.33	3.86
Industrias manufactureras	-0.70	1.82	0.54	-1.79	6.98	17.60
Actividades terciarias	0.33	0.19	0.10	2.74	1.38	3.37

INPP DE BIENES FINALES

En enero de 2022, el Índice de Mercancías y Servicios Finales, incluyendo petróleo, se acrecentó 0.45% a tasa mensual y 8.70% a tasa anual.

Por origen de la producción

Por grandes grupos de actividades económicas, los precios de las Actividades Primarias tuvieron un alza mensual de 0.14%, los de las Actividades Secundarias de 1.04% y los de las Actividades Terciarias bajaron 0.73%.

En su comparación anual, los precios de las Actividades Primarias registraron un incremento de 17.69%, los de las Secundarias de 10.56% y los de las Actividades Terciarias de 4.18%.



Cuadro 6
ÍNDICE NACIONAL DE PRECIOS PRODUCTOR
MERCANCÍAS Y SERVICIOS FINALES,
INCLUYENDO PETRÓLEO

Variación porcentual durante enero de los años que se indican

Actividad económica	Mensual			Anual		
	2020	2021	2022	2020	2021	2022
Índice General	-0.38	0.90	0.45	1.80	5.04	8.70
Actividades primarias	-1.93	0.68	0.14	-6.25	9.41	17.69
Actividades secundarias	-0.43	1.42	1.04	1.20	6.67	10.56
Minería	-4.62	9.02	6.45	-3.07	12.68	35.74
Generación, transmisión y distribución de energía eléctrica, suministro de agua y de gas por ductos al consumidor final	0.15	0.12	0.79	6.42	3.47	6.03
Construcción	0.29	3.13	2.92	-0.39	8.05	15.09
Industrias manufactureras	-0.36	0.57	0.14	1.82	6.01	7.88
Actividades terciarias	-0.15	-0.10	-0.73	3.69	1.61	4.18

Por destino de la producción

Por destino de la producción, en enero de 2022 los precios de los bienes finales de Demanda interna presentaron un alza mensual de 0.53% y anual de 8.24%. A su interior, los precios de los bienes de Consumo disminuyeron 0.02% a tasa mensual y aumentaron 6.64% a tasa anual, y los destinados a la Formación de capital tuvieron un crecimiento de 1.90% mensual y de 12.30% anual.

Por su parte, los precios de los bienes orientados a la Exportación se acrecentaron 0.23% a tasa mensual y 9.86% a tasa anual.

Cuadro 7
ÍNDICE NACIONAL DE PRECIOS PRODUCTOR
MERCANCÍAS Y SERVICIOS FINALES,
INCLUYENDO PETRÓLEO, DURANTE ENERO DE 2022
CLASIFICACIÓN POR DESTINO

Destino de la producción	Variación porcentual mensual			Incidencia mensual ^{1/} Total	Variación porcentual anual		
	Mercancías	Servicios	Total		Mercancías	Servicios	Total
INPP	0.97	-0.55	0.45	0.446	10.86	4.79	8.70
Demanda interna	1.45	-0.49	0.53	0.380	11.47	4.78	8.24
Consumo ^{2/}	0.98	-0.71	-0.02	-0.012	10.42	4.14	6.64
Formación de capital	2.01	1.37	1.90	0.393	12.76	10.20	12.30
Exportaciones	0.33	-2.49	0.23	0.066	10.03	5.26	9.86

^{1/} La incidencia se refiere a la contribución en puntos porcentuales de cada componente del INPP en la variación porcentual del índice general. Ésta se calcula utilizando los ponderadores de cada subíndice, así como los precios relativos y sus respectivas variaciones. En ciertos casos, la suma de los componentes de algún grupo de subíndices puede tener alguna discrepancia por efectos del redondeo.

^{2/} Consumo privado más consumo de gobierno individualizado, es decir, transferencias a los hogares.



Genéricos que más influyeron en el resultado del INPP Total

Las variaciones en los precios de productos genéricos que destacaron por su contribución en el comportamiento mensual del INPP Total, incluyendo petróleo, durante el primer mes de 2022, se muestran en el cuadro siguiente:

Cuadro 8
**ÍNDICE NACIONAL DE PRECIOS PRODUCTOR
INCLUYENDO PETRÓLEO, DURANTE ENERO DE 2022
GENÉRICOS CON MAYOR INCIDENCIA**

Productos con precios al alza	Variación % mensual	Incidencia ^{1/} mensual	Productos con precios a la baja	Variación % mensual	Incidencia ^{1/} mensual
Petróleo crudo	11.47	0.338	Transporte aéreo de pasajeros	-49.85	-0.367
Edificación residencial	3.15	0.167	Lámina de acero	-8.71	-0.068
Diésel	7.34	0.063	Otros petrolíferos	-7.54	-0.065
Edificación de inmuebles comerciales y de servicios	2.87	0.060	Jitomate	-33.26	-0.060
Limón	75.70	0.054	Gas natural	-10.50	-0.037
Carne de ave en canal	3.82	0.051	Computadoras y accesorios	-2.06	-0.022
Autotransporte de carga general	0.81	0.033	Agencias de viajes	-16.29	-0.015
Automóviles	0.86	0.032	Chiles frescos	-17.34	-0.013
Gasolina	5.97	0.031	Equipos de comunicación	-2.64	-0.012
Aves	3.27	0.031	Otros servicios relacionados con la minería	-1.84	-0.011
Pan dulce a granel	2.58	0.027	Tomate verde	-38.39	-0.010
Construcción de naves y plantas industriales	2.41	0.021	Otras partes y refacciones automotrices	-1.20	-0.009
Electricidad industrial en media tensión	2.40	0.020	Motores automotrices	-1.89	-0.008
Construcción de obras viales y para el autotransporte	2.18	0.020	Motores a diésel	-2.28	-0.008
Agencias de empleo y suministro de personal	0.91	0.019	Mineral de hierro	-5.79	-0.008

^{1/} La incidencia se refiere a la contribución en puntos porcentuales de cada componente del INPP en la variación porcentual del índice general. Ésta se calcula utilizando los ponderadores de cada subíndice, así como los precios relativos y sus respectivas variaciones.

Nota al usuario

Como se informó de manera oportuna, dadas las medidas adoptadas por el INEGI ante el estado de emergencia sanitaria originada por la COVID-19, a partir de abril de 2020 y mientras dure esta contingencia, la medición del Índice Nacional de Precios al Productor (INPP) seguirá utilizando medios electrónicos como el internet, correo electrónico, teléfono y otras tecnologías de la información para obtener sus cotizaciones, en tanto sea posible retomar la visita directa a los comercios. Los resultados se continuarán dando a conocer de acuerdo con el Calendario de difusión de información estadística y geográfica y de Interés Nacional establecido por el Instituto.

Desde abril de 2020 y aún en enero de 2022, la recopilación de precios enfrentó el cierre temporal o la limitación de actividades en los establecimientos donde el INEGI cotiza los productos del INPP de manera regular, utilizando para ello los medios electrónicos mencionados. Lo anterior da lugar a que no se tenga acceso al precio de un grupo de artículos. El cierre de los establecimientos ocurre durante este periodo de contingencia por realizar actividades económicas no esenciales, otras medidas sanitarias o voluntad



del dueño del negocio. La falta de precios se distribuyó entre todos los genéricos y estadísticamente sólo afectó a aquellos que representan 0.58% de los genéricos del INPP. Estas medidas están apegadas a las recomendaciones que han propuesto los organismos internacionales debido a esta contingencia.

Nota metodológica

El Índice Nacional de Precios Productor (INPP) es un indicador económico que mide la evolución de los precios de una canasta fija de bienes y servicios representativa de la producción nacional. Integra un conjunto de índices de precios que permiten medir la variación de los precios de bienes y servicios por origen sectorial de la producción, y de acuerdo a su destino, en cuanto a bienes intermedios y finales. Estos últimos para el consumo, la formación de capital y las exportaciones.

Las características metodológicas del INPP son:

- ***Periodo base***

El periodo de referencia del INPP es el mes de julio de 2019=100. A partir de este periodo se efectúan las comparaciones de los precios, por lo que se le denomina periodo base de comparación de los precios.

- ***Canasta de bienes y servicios***

La canasta de bienes y servicios se integra por 560 bienes y servicios genéricos¹, de los cuales 68 corresponden al sector Primario, 382 al Secundario y 110 al sector Terciario. Su contenido se define con base en las participaciones de los bienes y servicios en los valores de la producción nacional de los sectores económicos considerados por el índice. Para que un producto se integre en la canasta su participación debe ser igual o mayor a 0.005%.

- ***Estructura de ponderación***

La estructura de ponderación del INPP con base en julio de 2019 (INPP 2019) se determinó a partir de los valores de producción de los Cuadros de Oferta y Utilización 2017 y la Matriz de Insumo-Producto de 2013 del Sistema de Cuentas Nacionales de México, así como con información de los Censos Económicos 2014, registros administrativos proporcionados por Petróleos Mexicanos, el Sistema de Información Agropecuaria y Pesquera y la Encuesta Mensual de la Industria Manufacturera 2017, entre otros.

¹ Producto genérico: conjunto de bienes y servicios de la canasta del INPP que poseen alto grado de homogeneidad. Se compone de productos específicos o variedades con características similares. Es la categoría primaria o agregado elemental para el cual se dispone de datos de producción y ponderación propia con la que se calculan los índices de acuerdo a la fórmula de Laspeyres.



- *Cobertura Sectorial del INPP*

El INPP tiene cobertura para 15 sectores de actividad económica del SCIAN 2013, 62 subsectores, 168 ramas, 268 subramas y 344 clases de actividad económica. Esto representa 79.2% del valor de la producción nacional registrada en los Cuadros de Oferta y Utilización de 2017.

- *Diseño estadístico para la selección de unidades económicas a cotizar*

De acuerdo con las características y fuentes de información de donde se captan los precios de los 560 genéricos de la canasta, se tienen diferentes diseños muestrales para la selección de los establecimientos o unidades económicas a cotizar. En el caso de los 447 genéricos de cotización directa en campo, se sigue un muestreo probabilístico para seleccionar los establecimientos de 71 genéricos y un muestreo de cuota para la selección de las unidades económicas de los 376 genéricos restantes. Los precios de los genéricos referidos a pequeños productores (panaderías, tortillerías, salones de belleza, etc.) se captan por conducto de las fuentes de información del INPC, y los demás genéricos a través de registros administrativos del Sistema Nacional de Información e Integración de Mercados (SNIIM), la CFE y PEMEX, entre otros.

- *Cálculo del INPP*

El INPP se construye en dos etapas. La primera considera el cálculo de los índices elementales o índices de genéricos, que constituyen los agregados de menor nivel para los cuales se dispone de información de los valores de la producción y que están compuestos por bienes y servicios relativamente homogéneos denominados productos específicos. En la segunda etapa, los índices elementales de los productos genéricos se promedian de forma ponderada, mediante el Índice de Laspeyres, para construir los índices agregados de nivel superior.

- *Publicación de resultados*

El cálculo y divulgación del INPP es mensual. Se publica los días 10 de cada mes en el Diario Oficial de la Federación, o el día hábil anterior en caso de que esta fecha sea sábado, domingo o día festivo. Un día antes de su publicación en el Diario Oficial, se difunde en la página del INEGI junto con un comunicado de prensa.

Debido a que algunas fuentes de información pueden actualizar sus cifras después de haberse publicado el índice, los resultados del INPP son preliminares y susceptibles de actualización hasta cinco meses después de su publicación (por ejemplo el petróleo). Asimismo, se publican por el lado de la oferta (por origen o por quién los produce) y por el lado de la demanda (por destino o por quién los consume), tanto para bienes finales como para bienes intermedios.

La información contenida en este documento es generada por el INEGI con base en los Índices de Precios y se da a conocer en la fecha establecida en el Calendario de Difusión de Información Estadística y Geográfica y de Interés Nacional.



Para mayor detalle del diseño conceptual y metodológico del INPP consultar la página en Internet del INEGI: <https://www.inegi.org.mx/programas/inpp/2019/>. En la misma liga se pueden consultar los tabulados de resultados del índice, las series históricas y herramientas de análisis del indicador.

CERTIFICACIÓN ISO 9001:2015

Los Índices Nacionales de Precios están certificados por MB Certification México, S.C., número de certificado MBC/01484/SGC con vigencia a diciembre de 2023. Mediante el Sistema de Gestión de la Calidad que cumple con el estándar internacional ISO 9001:2015/NMX-CC-9001-IMNC-2015.

