

Próxima publicación: 30 de marzo

INDICADORES DE OCUPACIÓN Y EMPLEO^{1,2} ENERO DE 2022

De acuerdo con la Encuesta Nacional de Ocupación y Empleo, Nueva Edición (ENOE^N), durante enero de 2022 y con cifras originales, la Población Económicamente Activa (PEA) fue de 57.7 millones de personas, lo que implicó una Tasa de Participación de 58.3%³. Dicha población es superior en 3.3 millones con relación a la de enero de un año antes. Por su parte, el complemento, la Población No Económicamente Activa (PNEA) fue de 41.2 millones de personas, 1.1 millones de personas menos que en enero de 2021. A su interior, la PNEA disponible se redujo en 1.5 millones.

De la PEA, 55.5 millones de personas (96.3%) estuvieron ocupadas durante enero pasado, 3.7 millones más que en enero de un año antes. A su interior, las personas subocupadas, es decir, que declararon tener necesidad y disponibilidad para trabajar más horas, fueron 5.1 millones (9.1% de la población ocupada), lo que significó un decremento de 2.6 millones de personas con relación a enero de 2021.

La población desocupada⁴ fue de 2.1 millones de personas, 3.7% de la PEA. Respecto a enero de 2021 la población desocupada se redujo en 418 mil personas y la Tasa de Desocupación (TD) fue menor en 1 punto porcentual.

En enero de 2022, a tasa mensual y con cifras desestacionalizadas, la Tasa de Desocupación descendió 0.2 puntos porcentuales, al ubicarse en 3.6%, y la Tasa de Subocupación cayó 1.5 puntos porcentuales, al situarse en 9.3% en el mismo periodo.

¹ El 1º de marzo de 2022 se sustituyó el archivo del comunicado 133/22, *Indicadores de ocupación y empleo. Enero de 2022*, debido a que el penúltimo párrafo de la página 11 contenía una imprecisión.

Decía: "A nivel nacional, la población desocupada, la cual considera a la población que se encuentra sin trabajar, pero que está buscando trabajo, se situó en 2.1 millones de personas, 2.6 millones menos que la registrada en el primer mes de 2021."

Se cambió por: "A nivel nacional, la población desocupada, la cual considera a la población que se encuentra sin trabajar, pero que está buscando trabajo, se situó en 2.1 millones de personas, 417,917 menos que las registradas en el primer mes de 2021."

Adicionalmente, el 11 de marzo de 2022 se modificó el cuadro 3 (página 7) de este comunicado, toda vez que se eliminaron los valores absolutos y relativos del nivel de ingresos correspondientes a enero de 2021 y los comparativos 2022-2021, debido al cambio en los niveles del salario mínimo entre ambos años.

² Cifras oportunas. Las sumas de los componentes que integran la estadística de los Indicadores de Ocupación y Empleo que se presentan en este documento pueden no coincidir con los totales debido al redondeo de las cifras.

³ Población Económicamente Activa como porcentaje de la Población de 15 años y más.

⁴ Se refiere a la población que no trabajó siquiera una hora durante la semana de referencia de la encuesta, pero manifestó su disposición para hacerlo e hizo alguna actividad por obtener empleo.

NOTA AL USUARIO

En las encuestas en hogares los datos absolutos se ajustan invariablemente a estimaciones de población, no sólo con la finalidad de tener un referente poblacional en períodos intercensales, sino también para eliminar las fluctuaciones en los datos estimados que son inherentes a los esquemas de muestreo probabilístico de estas encuestas, lo que facilita las comparaciones en el tiempo.

Derivado de la actualización en las estimaciones trimestrales de población que genera el Marco de Muestreo de Viviendas del INEGI, las cifras de la ENOE^N que ahora se presentan para enero de 2021 y enero de 2022 se construyeron a partir de la nueva estimación de población realizada por el INEGI, dejando así de utilizar las proyecciones de población anteriores.

El INEGI actualizará de manera gradual la serie histórica de información.

Para consultas de medios y periodistas, contactar a: comunicacionsocial@inegi.org.mx
o llamar al teléfono (55) 52-78-10-00, exts. 1134, 1260 y 1241.

Dirección de Atención a Medios / Dirección General Adjunta de Comunicación





ANEXO

NOTA TÉCNICA

Cifras originales

Con base en la Encuesta Nacional de Ocupación y Empleo Nueva Edición (ENOE^N) que levanta el INEGI en todo el país, a continuación se muestran los resultados más relevantes sobre la ocupación y el empleo para enero de 2022.

- *Composición de la población de 15 años y más*

En el esquema de la ENOE^N se considera a la población en edad de trabajar como aquella de quince años en adelante.

En enero de 2022, 57.7 millones de personas de 15 años y más de edad fueron Población Económicamente Activa⁵ (PEA), lo que representó una Tasa de Participación de 58.3%. Dicha cantidad significó un aumento de 3.3 millones de personas con relación a enero de 2021 (54.3 millones). Por sexo, la tasa de participación de los hombres fue 75.5% y la de las mujeres 43.1%. Con relación a un año antes, esta tasa en hombres creció 1.9 y en mujeres 2.5 puntos porcentuales.

La Población No Económicamente Activa (PNEA), que se dedica al hogar, estudia, está jubilada o pensionada, tiene impedimentos personales o lleva a cabo otras actividades, fue de 41.2 millones de personas (41.7% de la población de 15 años y más), 1.1 millones menos que en enero de 2021. De esta categoría, 7.9 millones se declararon disponibles para trabajar, pero no llevaron a cabo acciones para hacerlo, por lo que constituyen el sector que eventualmente podría participar en el mercado. Esto significó una disminución de 1.5 millones de personas con relación a enero de un año antes. En términos relativos, la PNEA disponible representó 19.1% de la PNEA y en el primer mes de 2021 representaba 22.1%.

⁵ Población que está ocupada o busca estarlo.



Cuadro 1
POBLACIÓN DE 15 Y MÁS AÑOS SEGÚN CONDICIÓN DE ACTIVIDAD ECONÓMICA,
OCUPACIÓN, DISPONIBILIDAD PARA TRABAJAR Y SEXO

Condición de actividad económica, ocupación, disponibilidad para trabajar y sexo	Enero		Diferencia 2022-2021	Enero		Diferencia 2022-2021
	2021	2022		2021	2022	
	Absolutos			Relativos		
Total	96,669,408	98,866,041	2,196,633	100.0	100.0	
Población económicamente activa (PEA) ^{a/}	54,348,040	57,672,778	3,324,738	56.2	58.3	2.1
Ocupada ^{b/}	51,792,227	55,534,882	3,742,655	95.3	96.3	1.0
Desocupada ^{b/}	2,555,813	2,137,896	-417,917	4.7	3.7	-1.0
Población no económicamente activa (PNEA) ^{a/}	42,321,368	41,193,263	-1,128,105	43.8	41.7	-2.1
Disponible ^{a/ c/}	9,341,968	7,872,197	-1,469,771	22.1	19.1	-3.0
No disponible ^{c/}	32,979,400	33,321,066	341,666	77.9	80.9	3.0
Hombres	45,849,651	46,545,080	695,429	100.0	100.0	
Población económicamente activa (PEA) ^{a/}	33,708,166	35,125,530	1,417,364	73.5	75.5	1.9
Ocupada ^{b/}	32,110,799	33,789,417	1,678,618	95.3	96.2	0.9
Desocupada ^{b/}	1,597,367	1,336,113	-261,254	4.7	3.8	-0.9
Población no económicamente activa (PNEA) ^{a/}	12,141,485	11,419,550	-721,935	26.5	24.5	-1.9
Disponible ^{a/ c/}	3,779,396	3,127,725	-651,671	31.1	27.4	-3.7
No disponible ^{c/}	8,362,089	8,291,825	-70,264	68.9	72.6	3.7
Mujeres	50,819,757	52,320,961	1,501,204	100.0	100.0	
Población económicamente activa (PEA) ^{a/}	20,639,874	22,547,248	1,907,374	40.6	43.1	2.5
Ocupada ^{b/}	19,681,428	21,745,465	2,064,037	95.4	96.4	1.1
Desocupada ^{b/}	958,446	801,783	-156,663	4.6	3.6	-1.1
Población no económicamente activa (PNEA) ^{a/}	30,179,883	29,773,713	-406,170	59.4	56.9	-2.5
Disponible ^{a/ c/}	5,562,572	4,744,472	-818,100	18.4	15.9	-2.5
No disponible ^{c/}	24,617,311	25,029,241	411,930	81.6	84.1	2.5

^{a/} Para la ENOE^N, en este rubro se clasifican a las personas ausentes temporales de una actividad u oficio y a las personas con necesidad o deseos de trabajar, las cuales eran clasificadas en la ENOE en el rubro "Otros" de la Población No Económicamente Activa No Disponible. La razón de este cambio es que, debido a la pandemia y el cierre de las empresas y negocios en actividades no esenciales, técnicamente estas personas quedaron fuera de la fuerza de trabajo al perder el vínculo con la unidad empleadora, pero muchas retornarán a su trabajo una vez que se reactiven las actividades. Por lo anterior, conceptualmente es más pertinente darles un tratamiento de "personas disponibles para trabajar sin posibilidades de búsqueda de trabajo", que dejarlos en una categoría residual entre las personas no disponibles para trabajar. Ver documento de Diseño conceptual de la ENOE^N, sección 3.6.

^{a/} Valor relativo con respecto a la población de 15 años y más.

^{b/} Valor relativo con respecto a la PEA.

^{c/} Valor relativo con respecto a la PNEA.

Fuente: INEGI.

En particular, en el ámbito urbano⁶ de alta densidad de población, conformado por 32 ciudades de más de 100 mil habitantes, la Tasa de Participación (población económicamente activa como porcentaje de la población de 15 años y más de edad) se ubicó en 59.4%.

⁶ Como se informó con anterioridad, a partir del segundo trimestre de 2017 se incorporó al agregado urbano que se tenía de 32 ciudades del país el área metropolitana de La Laguna (área conurbada de Torreón y Matamoros en Coahuila y de Gómez Palacio y Lerdo en Durango). A partir del primer trimestre de 2019 se incluyeron Mexicali en Baja California, Ciudad Juárez en Chihuahua y Reynosa en Tamaulipas, y a partir del primer trimestre de 2020 se incluyeron Ciudad del Carmen en Campeche, Tapachula en Chiapas y Coatzacoalcos en Veracruz. Si bien ahora el agregado urbano es de 39 ciudades, el comportamiento de ambos agregados no muestra diferencias significativas, por lo que, con objeto de no perder la información de una serie comparable, en este instrumento de comunicación, se continúan divulgando las cifras correspondientes al agregado urbano de 32 ciudades.

Cuadro 2
POBLACIÓN DE 15 Y MÁS AÑOS POR SEXO SEGÚN CONDICIÓN DE ACTIVIDAD ECONÓMICA,
OCUPACIÓN Y DISPONIBILIDAD PARA TRABAJAR PARA EL AGREGADO DE 32 CIUDADES
ENERO DE 2022

Condición de actividad económica, ocupación y disponibilidad para trabajar	Total	Hombres	Mujeres	Total	Hombres	Mujeres
	Absolutos			Relativos		
Población económicamente activa (PEA) ^{a/}	25,450,041	14,987,301	10,462,740	59.4	73.3	46.7
Ocupada ^{b/}	24,174,549	14,207,767	9,966,782	95.0	94.8	95.3
Desocupada ^{b/}	1,275,492	779,534	495,958	5.0	5.2	4.7
Población no económicamente activa (PNEA) ^{a/}	17,415,513	5,464,165	11,951,348	40.6	26.7	53.3
Disponible ^{c/}	3,201,853	1,339,346	1,862,507	18.4	24.5	15.6
No disponible ^{c/}	14,213,660	4,124,819	10,088,841	81.6	75.5	84.4

^{a/} Valor relativo con respecto a la población de 15 años y más.

^{b/} Valor relativo con respecto a la PEA.

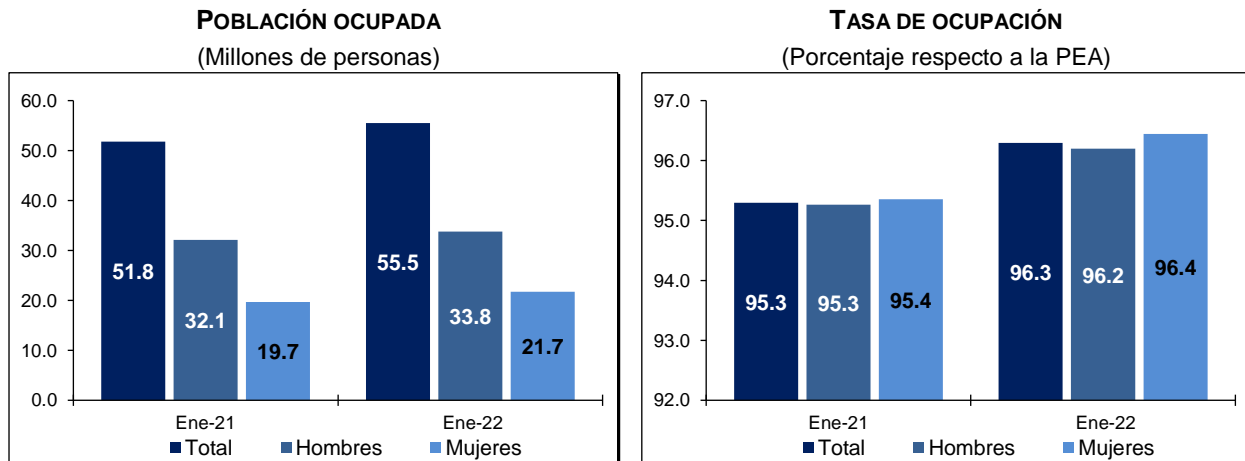
^{c/} Valor relativo con respecto a la PNEA.

Fuente: INEGI.

- Características de la población ocupada

En enero de 2022, la población ocupada (PO) alcanzó 55.5 millones de personas (96.3% de la PEA), un aumento anual de 3.7 millones, ya que en igual mes de 2021 fue de 51.8 millones. Por sexo, la ocupación de hombres fue de 33.8 millones, 1.7 millones más respecto al primer mes de 2021 y la ocupación de mujeres fue de 21.7 millones, 2.1 millones más en igual lapso de comparación.

Gráfica 1
OCUPACIÓN POR SEXO

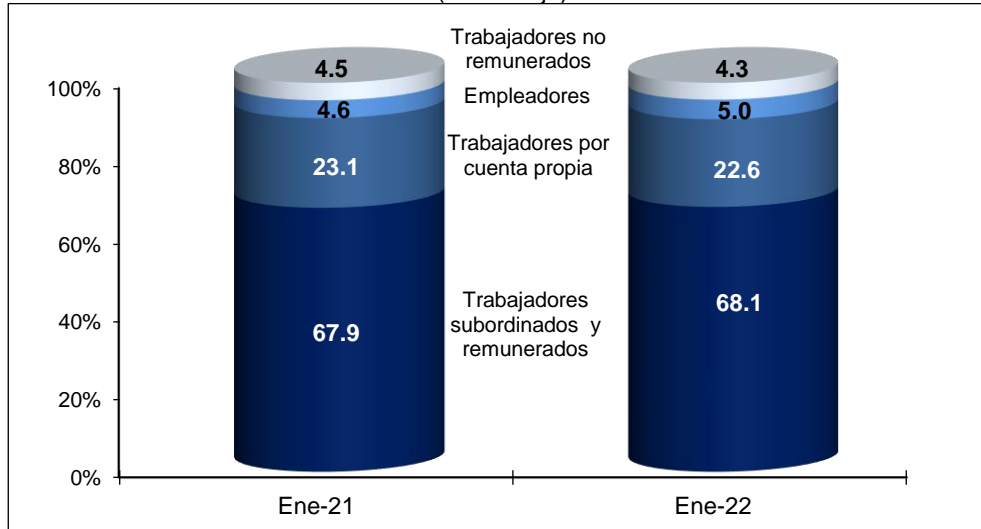


Fuente: INEGI.

Del total de ocupados, 37.8 millones de personas (68.1%) operaron como trabajadores subordinados y remunerados ocupando una plaza o puesto de trabajo, 2.7 millones de personas más en su comparación anual. Además, 12.5 millones (22.6%) trabajaron de manera independiente o por su cuenta sin contratar empleados, un incremento de 579 mil. Por su parte, 2.8 millones (5%) fueron patrones o empleadores, cifra que se elevó en 423 mil.

Finalmente, 2.4 millones de personas (4.3%) se desempeñaron en los negocios o en las parcelas familiares, contribuyendo de manera directa a los procesos productivos, pero sin un acuerdo de remuneración monetaria, 80 mil personas más que en enero de 2021.

Gráfica 2
POBLACIÓN OCUPADA SEGÚN SU POSICIÓN
 (Porcentaje)



Nota: Los porcentajes resultan de considerar los Indicadores de Ocupación y Empleo con todos sus decimales, razón por la cual las sumas de los componentes a un decimal pueden no dar 100.
 Fuente: INEGI.

La población ocupada por sector de actividad se distribuyó de la siguiente manera: en los servicios se concentraron 23.8 millones de personas (42.8% del total), en el comercio 10.8 millones (19.5%), en la industria manufacturera 9.3 millones (16.8%), en las actividades agropecuarias 6.8 millones (12.2%), en la construcción 4.1 millones (7.5%), en “otras actividades económicas” (que incluyen la minería, electricidad, agua y suministro de gas) 372 mil personas (0.7%) y 294 mil (0.5%) no especificó su actividad. En comparación con igual mes de 2021, el sector con mayor incremento en su población ocupada fue el del comercio con 970 mil personas. Le siguieron los restaurantes y servicios de alojamiento e industria manufacturera con aumentos de 766 mil y 471 mil personas, respectivamente.

Cuadro 3
POBLACIÓN OCUPADA SEGÚN CONDICIÓN DE ACTIVIDAD ECONÓMICA

Características de la ocupación según condición	Enero		Diferencia 2022-2021	Enero		Diferencia 2022-2021
	2021	2022		2021	2022	
	Absolutos			Relativos ^{a/}		
Posición en la ocupación	51,792,227	55,534,882	3,742,655	100.0	100.0	
Trabajadores subordinados y remunerados	35,160,164	37,819,909	2,659,745	67.9	68.1	0.2
Empleadores	2,366,667	2,790,096	423,429	4.6	5.0	0.5
Trabajadores por cuenta propia	11,951,447	12,530,822	579,375	23.1	22.6	-0.5
Trabajadores no remunerados	2,313,949	2,394,055	80,106	4.5	4.3	-0.2
Sector de actividad económica	51,792,227	55,534,882	3,742,655	100.0	100.0	
Primario	6,437,633	6,787,384	349,751	12.4	12.2	-0.2
Agricultura, ganadería, silvicultura, caza y pesca	6,437,633	6,787,384	349,751	12.4	12.2	-0.2
Secundario	13,223,530	13,838,048	614,518	25.5	24.9	-0.6
Industria extractiva y de la electricidad	286,229	372,109	85,880	0.6	0.7	0.1
Industria manufacturera	8,851,748	9,323,043	471,295	17.1	16.8	-0.3
Construcción	4,085,553	4,142,896	57,343	7.9	7.5	-0.4
Terciario	31,824,470	34,615,705	2,791,235	61.4	62.3	0.9
Comercio	9,876,213	10,845,965	969,752	19.1	19.5	0.5
Restaurantes y servicios de alojamiento	3,686,832	4,452,723	765,891	7.1	8.0	0.9
Transportes, comunicaciones, correo y almacenamiento	2,722,550	3,046,056	323,506	5.3	5.5	0.2
Servicios profesionales, financieros y corporativos	3,903,687	4,197,938	294,251	7.5	7.6	0.0
Servicios sociales	4,172,999	4,550,043	377,044	8.1	8.2	0.1
Servicios diversos	5,116,712	5,390,325	273,613	9.9	9.7	-0.2
Gobierno y organismos internacionales	2,345,477	2,132,655	-212,822	4.5	3.8	-0.7
No especificado	306,594	293,745	-12,849	0.6	0.5	-0.1
Nivel de ingresos ^{1/}		55,534,882			100.0	
Hasta un salario mínimo		19,028,666			34.3	
Más de 1 hasta 2 salarios mínimos		17,959,557			32.3	
Más de 2 hasta 3 salarios mínimos		5,670,356			10.2	
Más de 3 hasta 5 salarios mínimos		2,324,785			4.2	
Más de 5 salarios mínimos		815,358			1.5	
No recibe ingresos		3,197,991			5.8	
No especificado		6,538,169			11.8	
Duración de la jornada de trabajo	51,792,227	55,534,882	3,742,655	100.0	100.0	
Ausentes temporales con vínculo laboral	2,779,709	2,837,772	58,063	5.4	5.1	-0.3
Menos de 15 horas	3,751,765	3,073,796	-677,969	7.2	5.5	-1.7
De 15 a 34 horas	9,777,731	9,423,672	-354,059	18.9	17.0	-1.9
De 35 a 48 horas	22,130,152	25,811,307	3,681,155	42.7	46.5	3.7
Más de 48 horas	13,008,442	13,879,455	871,013	25.1	25.0	-0.1
No especificado	344,428	508,880	164,452	0.7	0.9	0.3
Ámbito y tamaño de la unidad económica	51,792,227	55,534,882	3,742,655	100.0	100.0	
Ámbito agropecuario	6,437,633	6,787,384	349,751	12.4	12.2	-0.2
Ámbito no agropecuario	43,124,721	46,040,500	2,915,779	83.3	82.9	-0.4
Micronegocios	20,912,148	22,336,669	1,424,521	40.4	40.2	-0.2
Pequeños establecimientos	7,476,959	8,442,983	966,024	14.4	15.2	0.8
Medianos establecimientos	5,113,655	5,487,146	373,491	9.9	9.9	0.0
Grandes establecimientos	4,868,271	5,223,290	355,019	9.4	9.4	0.0
Gobierno	2,345,477	2,132,655	-212,822	4.5	3.8	-0.7
Otros	2,408,211	2,417,757	9,546	4.6	4.4	-0.3
No especificado	2,229,873	2,706,998	477,125	4.3	4.9	0.6

^{a/} Porcentaje respecto a la población ocupada.

^{1/} Se omite la comparación con 2021 por el cambio en los niveles del salario mínimo.

Fuente: INEGI.



En el siguiente cuadro se muestra la población ocupada como porcentaje de la PEA por entidad federativa para enero de 2021 y 2022.

Cuadro 4
TASA DE OCUPACIÓN POR ENTIDAD FEDERATIVA DURANTE ENERO
 (Porcentaje respecto a la PEA)

Entidad federativa	2021	2022	Entidad federativa	2021	2022
Aguascalientes	96.0	96.1	Morelos	98.9	97.8
Baja California	96.9	97.5	Nayarit	96.4	96.6
Baja California Sur	93.4	96.1	Nuevo León	95.5	96.3
Campeche	96.7	96.6	Oaxaca	98.4	98.5
Coahuila de Zaragoza	95.3	94.5	Puebla	96.1	96.9
Colima	96.8	97.1	Querétaro	93.4	96.7
Chiapas	96.8	97.7	Quintana Roo	92.3	96.5
Chihuahua	95.7	97.7	San Luis Potosí	96.9	96.8
Ciudad de México	92.5	94.6	Sinaloa	96.7	97.2
Durango	96.2	96.6	Sonora	97.5	97.2
Guanajuato	92.9	96.1	Tabasco	95.2	93.7
Guerrero	98.8	97.2	Tamaulipas	96.1	95.4
Hidalgo	96.5	97.8	Tlaxcala	92.9	95.2
Jalisco	96.8	97.7	Veracruz de Ignacio de la Llave	97.2	96.5
Estado de México	91.3	93.9	Yucatán	96.8	97.6
Michoacán de Ocampo	96.9	98.2	Zacatecas	96.2	97.1

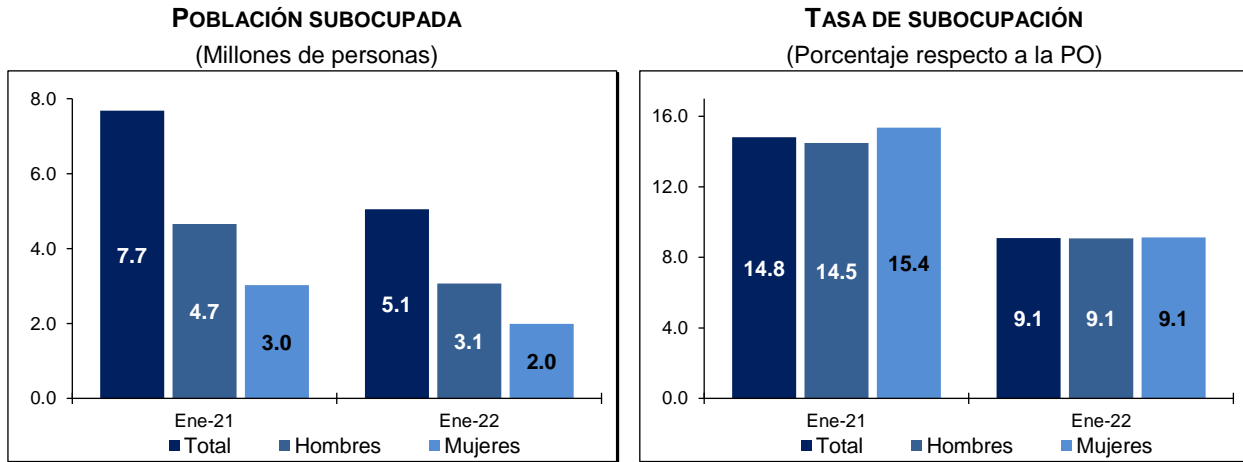
Fuente: INEGI.

- Indicadores de la población subocupada

La información de la ENOE^N para enero de 2022 muestra que la población subocupada, medida como aquella que declaró tener necesidad y disponibilidad para trabajar más horas de lo que su ocupación actual les demanda, fue de 5.1 millones de personas, 2.6 millones de personas menos frente a la del mismo mes de 2021. La tasa correspondiente fue de 9.1% de la población ocupada, porcentaje menor al 14.8% registrado un año antes.

Por sexo, la tasa de subocupación tanto en los hombres como en las mujeres fue de 9.1% en el mes de referencia.

Gráfica 3
SUBOCUPACIÓN



Fuente: INEGI.

Según su posición en la ocupación, la población subocupada durante el mes en cuestión se concentró en los trabajadores subordinados y remunerados con 44.4%, una reducción de 3.5 puntos porcentuales respecto al mismo mes de 2021. Los trabajadores por cuenta propia representaron 44.1%, un alza de 2.8 puntos porcentuales en igual periodo.

Cuadro 5
POBLACIÓN SUBOCUPADA SEGÚN POSICIÓN EN LA OCUPACIÓN

Posición en la ocupación	Enero		Diferencia 2022-2021	Enero		Diferencia 2022-2021
	2021	2022		2021	2022	
	Absolutos			Relativos ^{a/}		
Total	7,677,126	5,052,005	-2,625,121	100.0	100.0	
Trabajadores subordinados y remunerados	3,671,015	2,241,348	-1,429,667	47.8	44.4	-3.5
Empleadores	414,959	311,211	-103,748	5.4	6.2	0.8
Trabajadores por cuenta propia	3,168,377	2,227,787	-940,590	41.3	44.1	2.8
Trabajadores no remunerados	422,775	271,659	-151,116	5.5	5.4	-0.1

^{a/} Porcentaje respecto a la población subocupada.

Fuente: INEGI.

Para el agregado urbano de 32 ciudades, la tasa de subocupación fue de 9.8% de la población ocupada durante enero de 2022.

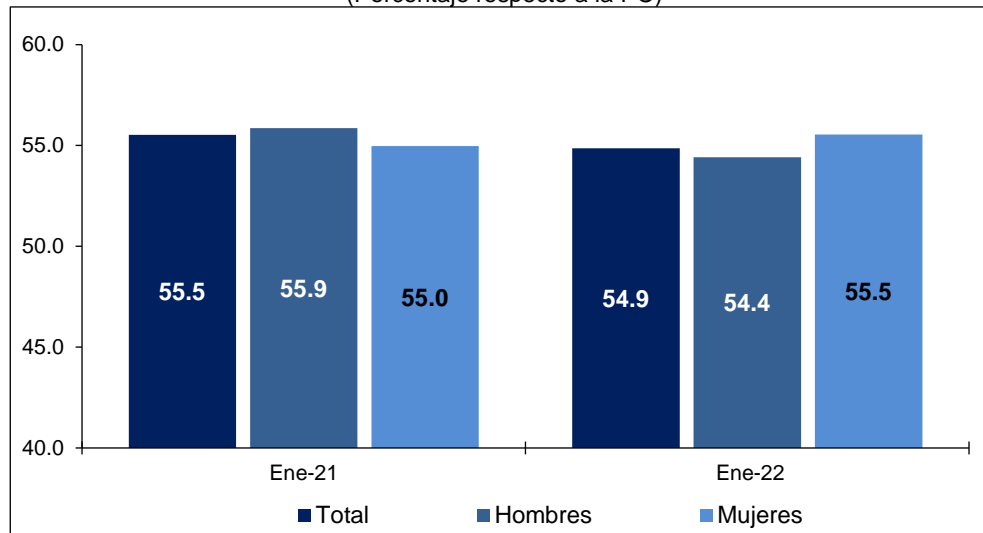
- **Informalidad laboral**

La población ocupada en la informalidad laboral considera, sin duplicar, a los que son laboralmente vulnerables por la naturaleza de la unidad económica para la que trabajan, así como a aquellos cuyo vínculo o dependencia laboral no es reconocido por su fuente de trabajo. Así, se incluye -además del componente que labora en micronegocios no registrados o sector informal- a otras modalidades análogas como los ocupados por cuenta propia en la agricultura de subsistencia, así como a trabajadores que laboran sin la protección de la seguridad social y cuyos servicios son utilizados por unidades económicas registradas.



En enero de 2022, la población ocupada en la informalidad laboral fue de 30.5 millones de personas y la Tasa de Informalidad Laboral 1 (TIL1) fue de 54.9% de la población ocupada, 0.7 puntos porcentuales menor a la del primer mes de un año antes.

Gráfica 4
TASA DE INFORMALIDAD LABORAL 1 POR SEXO
(Porcentaje respecto a la PO)

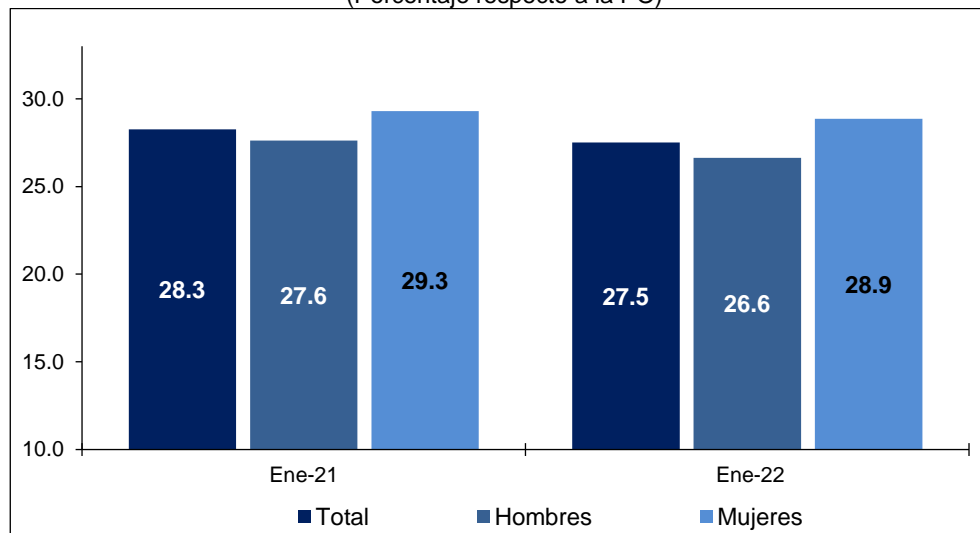


Fuente: INEGI.

Para el agregado de 32 ciudades, la TIL1 se situó en 43.4% durante el mes en cuestión.

Por otra parte, la ocupación en el sector informal considera a todas las personas que trabajan para unidades económicas no agropecuarias operadas sin registros contables y que funcionan a partir de los recursos del hogar o de la persona que encabeza la actividad sin que se constituya como empresa, de modo que la actividad en cuestión no tiene una situación identificable e independiente de ese hogar o de la persona que la dirige y que, por lo mismo, tiende a concretarse en una muy pequeña escala de operación. Dicha población fue de 15.3 millones de personas y significó 27.5% de la población ocupada -Tasa de Ocupación en el Sector Informal 1 (TOSI1)-, 0.8 puntos porcentuales menos que en enero de 2021.

Gráfica 5
TASA DE OCUPACIÓN EN EL SECTOR INFORMAL 1 POR SEXO
 (Porcentaje respecto a la PO)



Fuente: INEGI.

Cuadro 6
POBLACIÓN OCUPADA POR SEXO SEGÚN CONDICIÓN DE INFORMALIDAD
ENERO DE 2022

Condición de informalidad	Total	Hombres	Mujeres	Total	Hombres	Mujeres
	Absolutos			Relativos ^{a/}		
Total	55,534,882	33,789,417	21,745,465	100.0	100.0	100.0
Ocupación formal	25,071,466	15,403,516	9,667,950	45.1	45.6	44.5
Ocupación informal	30,463,416	18,385,901	12,077,515	54.9	54.4	55.5
Sector informal	15,275,162	8,997,222	6,277,940	27.5	26.6	28.9
Fuera del sector informal	15,188,254	9,388,679	5,799,575	27.3	27.8	26.7

^{a/} Porcentaje respecto a la población ocupada.

Fuente: INEGI.

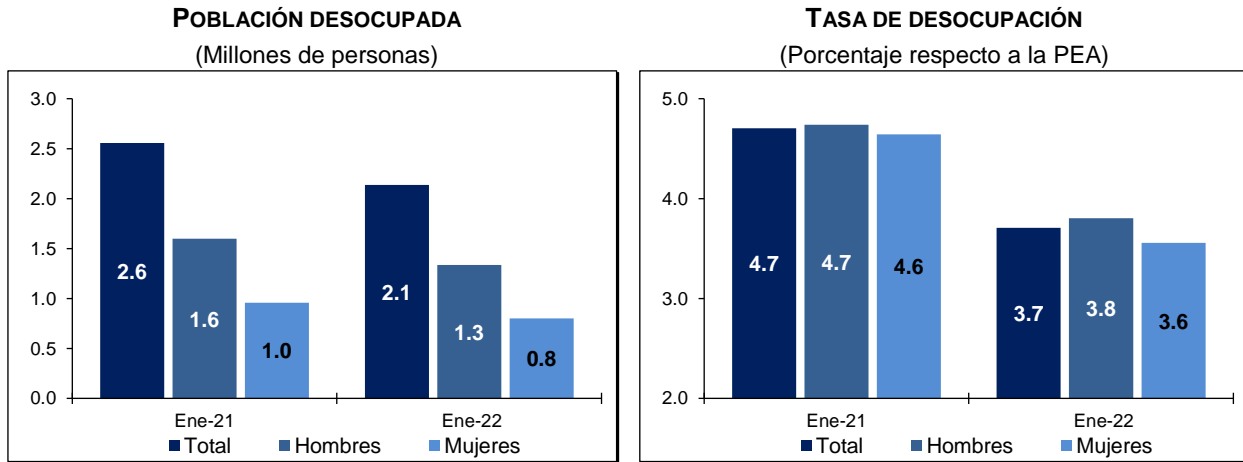
La TOSI1 urbana fue de 26.4% en enero de 2022.

- **Indicadores de la población desocupada**

A nivel nacional, la población desocupada, la cual considera a la población que se encuentra sin trabajar, pero que está buscando trabajo, se situó en 2.1 millones de personas, 417,917 menos que las registradas en el primer mes de 2021. En enero de 2022, la población desocupada representó 3.7% de la PEA, 1 punto porcentual menos que hace un año.

Por sexo, la población desocupada masculina fue de 1.6 y 1.3 millones de personas en enero de 2021 y de 2022, respectivamente y la femenina pasó de 1 millón a 802 mil personas. En el mes de referencia la Tasa de Desocupación (TD) en los hombres se estableció en 3.8% y en las mujeres en 3.6%.

Gráfica 6
DESOCUPACIÓN POR SEXO



Fuente: INEGI.

En enero de este año, 15.4% de los desocupados no contaba con estudios completos de secundaria, en tanto que aquellos con mayor nivel de instrucción representaron 84.6%.

Por rangos etarios, el grupo de 25 a 44 años concentró 46.1% de la población desocupada, 0.3 puntos porcentuales menos respecto a la de igual mes de un año antes. El grupo de 15 a 24 años incorporó a 31% de los desempleados, 1.6 puntos porcentuales por arriba de la reportada un año antes, y el de 45 a 64 años agrupó a 20.9%, una reducción de 2.2 puntos porcentuales.

Por duración del desempleo, en enero de 2022, 19.4% de las personas desocupadas buscó un empleo por más de 3 meses, 26.9% duró desempleada más de 1 mes y hasta 3 meses, y 46.8% permaneció en la búsqueda de un empleo hasta por 1 mes.

Cuadro 7
POBLACIÓN DESOCUPADA SEGÚN GRUPOS DE EDAD Y DURACIÓN DE LA DESOCUPACIÓN

Grupos de edad y duración de la desocupación	Enero		Diferencia 2022-2021	Enero		Diferencia 2022-2021
	2021	2022		2021	2022	
	Absolutos			Relativos ^{a/}		
Grupos de edad	2,555,813	2,137,896	-417,917	100.0	100.0	
De 15 a 24 años	750,064	661,702	-88,362	29.3	31.0	1.6
De 25 a 44 años	1,184,926	984,599	-200,327	46.4	46.1	-0.3
De 45 a 64 años	589,270	446,231	-143,039	23.1	20.9	-2.2
De 65 años y más	31,553	43,996	12,443	1.2	2.1	0.8
No especificado	0	1,368	1,368	0.0	0.1	0.1
Duración de la desocupación	2,555,813	2,137,896	-417,917	100.0	100.0	
Hasta 1 mes	1,017,143	999,742	-17,401	39.8	46.8	7.0
Más de 1 mes hasta 3 meses	650,203	576,126	-74,077	25.4	26.9	1.5
Más de 3 meses hasta 6 meses	334,738	221,479	-113,259	13.1	10.4	-2.7
Más de 6 meses hasta 1 año	294,975	100,609	-194,366	11.5	4.7	-6.8
Más de 1 año	63,684	93,359	29,675	2.5	4.4	1.9
No especificado	195,070	146,581	-48,489	7.6	6.9	-0.8

^{a/} Porcentaje respecto a la población desocupada.

Fuente: INEGI.



En particular, al considerar solamente el agregado urbano de 32 ciudades del país, en donde el mercado de trabajo está más organizado, la desocupación se ubicó en 1.3 millones de personas, que representan una TD Urbana de 5%.

Cuadro 8
TASA DE DESOCUPACIÓN POR AGREGACIÓN SEGÚN SEXO
ENERO DE 2022
(Porcentaje respecto a la PEA)

Tasas según sexo	Nacional	Agregado urbano de 32 ciudades
Tasa de desocupación (TD)	3.7	5.0
TD Hombres	3.8	5.2
TD Mujeres	3.6	4.7

Nota: Las diferencias en puntos porcentuales resultan de considerar los indicadores con todos sus decimales.

Fuente: INEGI.

- **Tasas complementarias**

Con el fin de proporcionar a los usuarios mayores elementos que apoyen el análisis de las características del mercado laboral de nuestro país, el INEGI genera mensualmente un conjunto de indicadores complementarios sobre la calidad de inserción en el mercado laboral, tomando en cuenta distintos aspectos que van más allá de las mediciones tradicionales y que recogen la heterogeneidad de circunstancias que se presentan específicamente en México. Es importante subrayar que el resultado de estas tasas no es sumable a lo que se desprende de otras, ya que un mismo grupo o segmento poblacional puede estar presente en más de una de ellas y porque no todos los porcentajes que a continuación se mencionan quedan referidos al mismo denominador.

La Tasa de Ocupación Parcial y Desocupación considera a la población desocupada y la ocupada que trabajó menos de 15 horas a la semana, sin importar que se hayan comportado o no como buscadores de empleo. En enero de 2022, esta se situó en 9% respecto a la PEA, tasa inferior a la de 11.6% de un año antes.

La Tasa de Presión General incluye, además de los desocupados, a los ocupados que buscan empleo. Con esto, la tasa es una medida global de la competencia por plazas de trabajo que se conforma no sólo por quienes quieren trabajar sino por los que, teniendo un empleo, quieren cambiarlo y por quienes buscan otro más para tener un segundo trabajo. En enero de 2022, ésta se ubicó en 7% de la PEA, un descenso frente a la de 8.8% en el mismo mes de 2021.

La Tasa de Trabajo Asalariado representa a la población que percibe un sueldo, salario o jornal por las actividades realizadas de parte de la unidad económica para la que trabaja. En enero de 2022, la tasa fue de 65.2% de la población ocupada, un aumento respecto a la de 64.9% de un año antes.



La Tasa de Condiciones Críticas de Ocupación es un indicador de condiciones inadecuadas de empleo desde el punto de vista del tiempo de trabajo, los ingresos o una combinación insatisfactoria de ambos y resulta particularmente sensible en las áreas rurales del país. Incluye a las personas que se encuentran trabajando menos de 35 horas a la semana por razones ajenas a sus decisiones, a las que trabajan más de 35 horas semanales con ingresos mensuales inferiores al salario mínimo y a las que laboran más de 48 horas semanales ganando hasta dos salarios mínimos. El indicador se calcula como porcentaje de la población ocupada. La tasa se estableció en 31.2% en el mes de referencia.

Cuadro 9
TASAS COMPLEMENTARIAS DE OCUPACIÓN Y DESOCUPACIÓN
POR AGREGACIÓN, DURANTE ENERO DE LOS AÑOS SEÑALADOS
 (Porcentajes)

Tasas	Nacional		Agregado urbano de 32 ciudades	
	2021	2022	2021	2022
Tasa de Participación ^{1/}	56.2	58.3	55.4	59.4
Tasa de Desocupación ^{2/}	4.7	3.7	6.6	5.0
TD Hombres	4.7	3.8	6.8	5.2
TD Mujeres	4.6	3.6	6.2	4.7
Tasa de Ocupación Parcial y Desocupación ^{2/}	11.6	9.0	12.6	9.3
Tasa de Presión General ^{2/}	8.8	7.0	11.0	9.0
Tasa de Trabajo Asalariado ^{3/}	64.9	65.2	69.9	70.8
Tasa de Subocupación ^{3/}	14.8	9.1	17.9	9.8
Tasa de Condiciones Críticas de Ocupación ^{3/ 4/}		31.2		27.7
Tasa de Informalidad Laboral ^{1 3/}	55.5	54.9	45.1	43.4
Tasa de Ocupación en el Sector Informal ^{1 3/}	28.3	27.5	27.7	26.4

^{1/} Población Económicamente Activa como porcentaje de la Población de 15 años y más.

^{2/} Porcentaje respecto a la Población Económicamente Activa.

^{3/} Porcentaje respecto a la Población Ocupada.

^{4/} Se omite la comparación con 2021 por el cambio en los niveles del salario mínimo.

Fuente: INEGI.

Cifras desestacionalizadas

No obstante que aún no se cuenta con las series de datos absolutos que se obtienen de las nuevas estimaciones de población a la luz de los resultados del Marco de Muestreo de Viviendas del INEGI, con el fin de dar continuidad al seguimiento del comportamiento de la ocupación y el empleo mediante las series ajustadas por estacionalidad, se mantuvo el ajuste de dichas series dado que éstas se presentan en términos relativos (porcentajes) y que no muestran diferencias significativas respecto a los porcentajes que se venían presentando anteriormente. Cabe señalar que estas series tienen carácter preliminar y se irán sustituyendo las cifras de manera gradual conforme se vayan teniendo los nuevos datos absolutos.



A continuación, se presentan los indicadores relevantes de ocupación y desocupación tanto a nivel nacional como para el agregado de 32 áreas urbanas con cifras ajustadas estacionalmente.

Cuadro 10
INDICADORES DE OCUPACIÓN Y DESOCUPACIÓN SEGÚN AGREGACIÓN
ENERO DE 2022
CIFRAS DESESTACIONALIZADAS

Tasas según agregación	Porcentaje	Diferencia en puntos porcentuales respecto a:	
		Mes inmediato anterior	Igual mes del año anterior
Nacional			
Tasa de Participación ^{1/}	59.0	-0.6	2.2
Tasa de Ocupación ^{2/}	96.4	0.2	1.0
Tasa de Subocupación ^{3/}	9.3	-1.5	-5.8
Tasa de Desocupación ^{2/}	3.6	-0.2	-1.0
TD Hombres	3.6	0.0	-0.9
TD Mujeres	3.3	-0.9	-1.0
Tasa de Informalidad Laboral 1 ^{3/}	54.9	-1.4	-0.6
Tasa de Ocupación en el Sector Informal 1 ^{3/}	27.4	-2.4	-0.7
Agregado urbano de 32 ciudades			
Tasa de Participación ^{1/}	59.9	-1.0	4.0
Tasa de Ocupación ^{2/}	95.1	0.1	1.6
Tasa de Subocupación ^{3/}	9.8	-0.8	-8.0
Tasa de Desocupación ^{2/}	4.9	-0.1	-1.6
TD Hombres	5.1	0.1	-1.6
TD Mujeres	4.6	-0.6	-1.4
Tasa de Informalidad Laboral 1 ^{3/}	43.3	-2.1	-1.6
Tasa de Ocupación en el Sector Informal 1 ^{3/}	26.3	-1.1	-1.2

Nota: Las diferencias en puntos porcentuales resultan de considerar los indicadores con todos sus decimales.

^{1/} Población Económicamente Activa como porcentaje de la Población de 15 años y más.

^{2/} Porcentaje respecto a la Población Económicamente Activa.

^{3/} Porcentaje respecto a la Población Ocupada.

Fuente: INEGI.

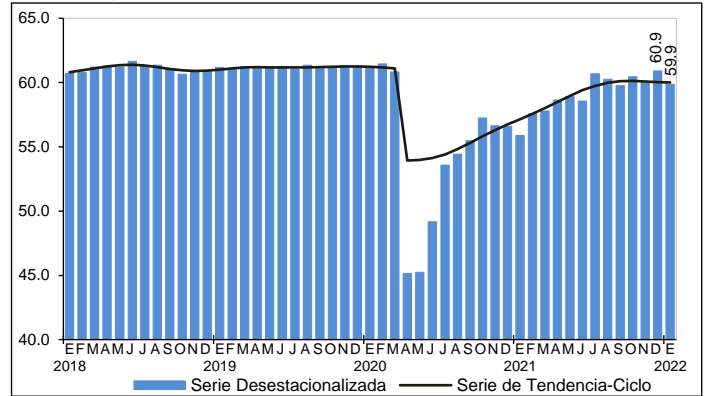
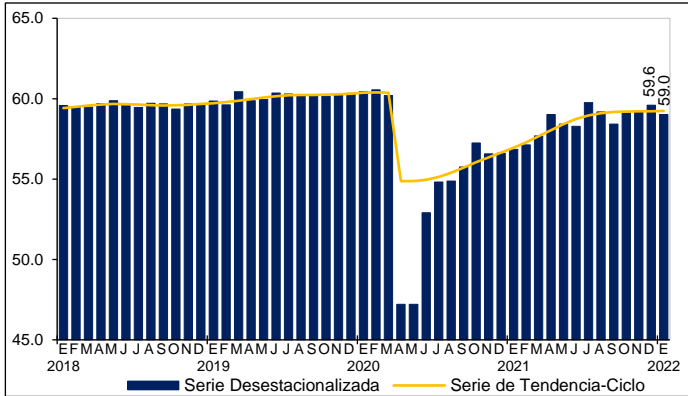
Gráfica 7
INDICADORES DE OCUPACIÓN Y DESOCUPACIÓN SEGÚN AGREGACIÓN
ENERO DE 2022

Nacional

Agregado Urbano de 32 Ciudades

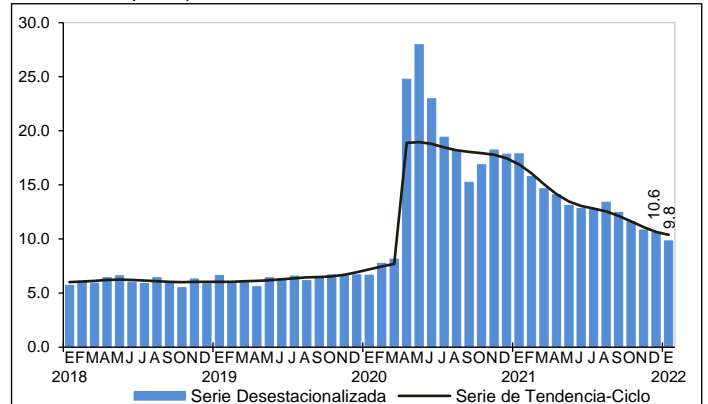
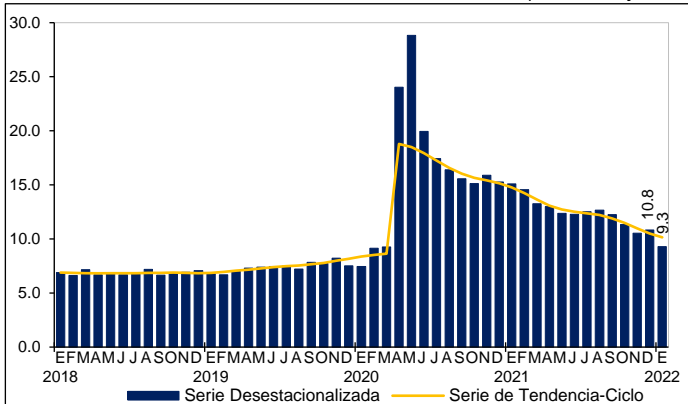
TASA DE PARTICIPACIÓN

(Porcentaje de la población de 15 y más años)



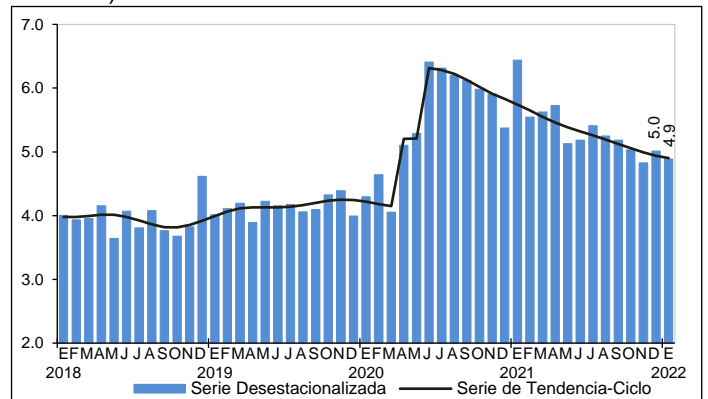
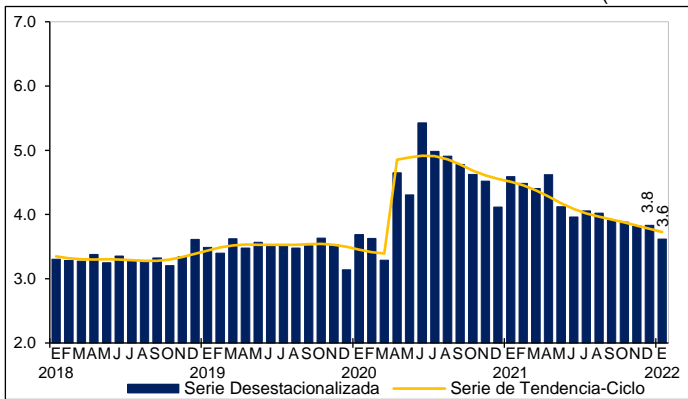
TASA DE SUBOCUPACIÓN

(Porcentaje de la población ocupada)



TASA DE DESOCUPACIÓN

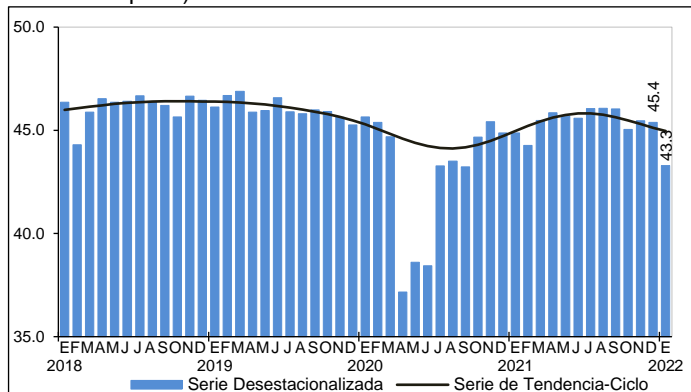
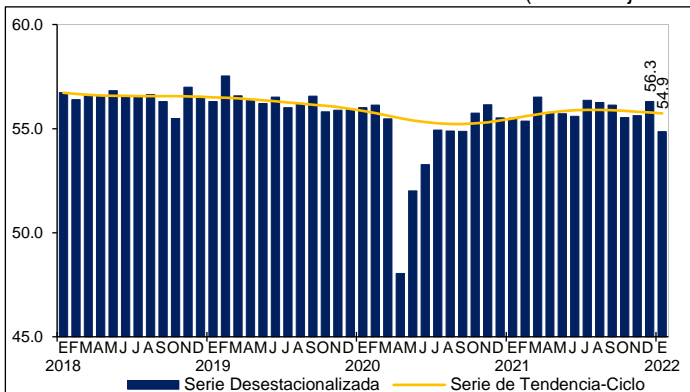
(Porcentaje de la PEA)



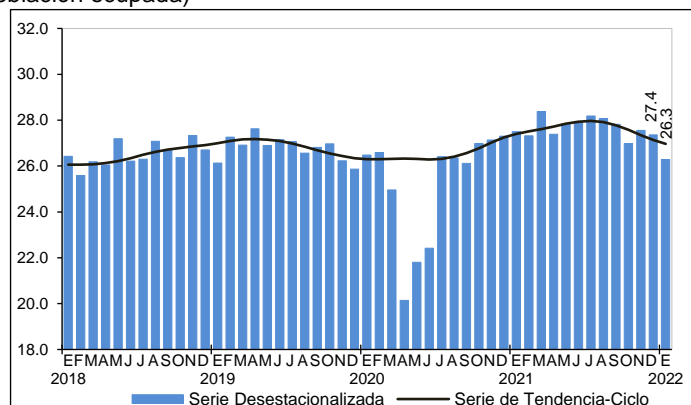
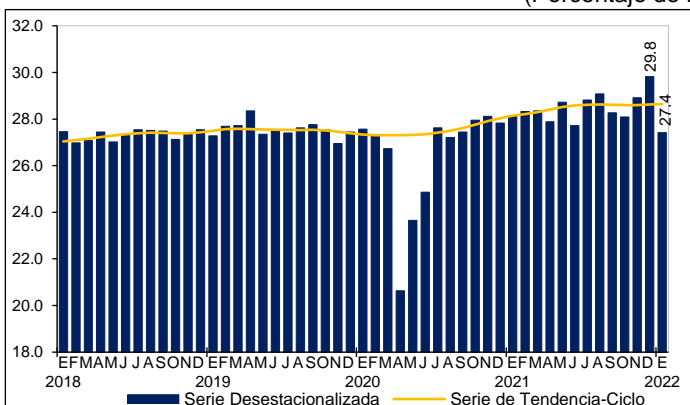
Nacional

Agregado Urbano de 32 Ciudades

TASA DE INFORMALIDAD LABORAL 1
(Porcentaje de la población ocupada)



TASA DE OCUPACIÓN EN EL SECTOR INFORMAL 1
(Porcentaje de la población ocupada)



Fuente: INEGI.

Nota al usuario

En las encuestas en hogares los datos absolutos se ajustan invariablemente a estimaciones de población, no sólo con la finalidad de tener un referente poblacional en períodos intercensales, sino también para eliminar las fluctuaciones en los datos estimados que son inherentes a los esquemas de muestreo probabilístico de estas encuestas, lo que facilita las comparaciones en el tiempo.

Derivado de la actualización en las estimaciones trimestrales de población que genera el Marco de Muestreo de Viviendas del INEGI, las cifras de la ENOE^N que ahora se presentan para enero de 2021 y enero de 2022 se construyeron a partir de la nueva estimación de población realizada por el INEGI, dejando así de utilizar las proyecciones de población anteriores.

El INEGI actualizará de manera gradual la serie histórica de información.



Nota metodológica

La Encuesta Nacional de Ocupación y Empleo Nueva Edición (ENOE^N) mantiene el mismo diseño conceptual, estadístico y metodológico que la ENOE tradicional, pero su muestra se conformó de un 94% de entrevistas cara a cara y de un 6% de entrevistas telefónicas efectivas.

La ENOE^N responde a la necesidad de retornar de manera paulatina al levantamiento regular de la Encuesta Nacional de Ocupación y Empleo y dar continuidad a la generación de la información sobre las características y condiciones de la población vinculada al mercado laboral.

La ENOE^N se aplica a los miembros del hogar de una vivienda seleccionada por medio de técnicas de muestreo.

El esquema de muestreo es probabilístico, bietápico, estratificado y por conglomerados. Además, tiene como unidad última de selección las viviendas particulares y como unidad de observación a las personas.

Una vez que una vivienda ha sido seleccionada se le vuelve a visitar cada tres meses hasta completar un total de cinco visitas. Llegado a este punto todo el grupo de viviendas que completó ese ciclo es sustituido por otro grupo que inicia su propio ciclo. A estos grupos de viviendas, según el número de visitas que han tenido, se les denomina paneles de muestra y en cada momento del levantamiento en campo hay cinco paneles. Es decir, cinco grupos de viviendas que se encuentran por entrar ya sea en su primera, segunda, tercera, cuarta o quinta visita. Así, siempre hay una quinta parte de la muestra que es totalmente nueva en tanto que las otras cuatro quintas partes ya habían sido visitadas tres meses atrás. Este esquema permite darle a la muestra una combinación de estabilidad y renovación al tiempo que permite rastrear los cambios que han tenido los hogares a lo largo del tiempo que permanecieron en la muestra (estudios longitudinales).

El hecho de que cada vivienda tenga una probabilidad de selección se traduce en que todos sus residentes son representativos de otros muchos en su área de residencia (dominio de muestra) tanto en sus características sociodemográficas como socioeconómicas. De este modo, los resultados obtenidos se generalizan para toda la población que representan mediante los denominados factores de expansión, que son el inverso de las probabilidades de selección de las viviendas. Cada factor de expansión toma en cuenta el estrato socioeconómico y el ámbito geográfico que corresponde a la vivienda seleccionada.

El diseño muestral de la ENOE^N es probabilístico por lo que sus resultados se generalizan a la población objeto de estudio. A su vez, la muestra se obtiene en dos etapas, a partir de un marco de muestreo de conglomerados estratificados.



Los resultados mostrados en la nota técnica se ajustan a una estimación de población elaborada por el INEGI con base en el Marco de Muestreo de Viviendas⁷.

La encuesta proporciona información preliminar mensual con un tercio de la muestra trimestral. Ese tercio permite presentar el dato nacional y el del agregado de áreas urbanas, de modo que puedan contrastarse para uno y otro ámbito los niveles que respectivamente presentan la desocupación y la subocupación.

En el calendario de difusión del INEGI -disponible en su página de internet- se indica en qué fecha será proporcionada la información mensual.

La ENOE^N toma en cuenta los criterios que la Organización para la Cooperación y el Desarrollo Económicos (OCDE) propone dentro del marco general de la Organización Internacional del Trabajo (OIT), lo que permite delimitar con mayor claridad a la población ocupada y a la desocupada, además de facilitar la comparabilidad internacional de las cifras de ocupación y empleo. La ENOE^N incorpora también el marco conceptual de la OIT y las recomendaciones del Grupo de Delhi relativas a la medición de la ocupación en el Sector Informal. La encuesta está diseñada para identificar sin confundir los conceptos de desocupación, subocupación e informalidad, así como para darles un lugar específico a aquellas otras personas que no presionan activamente en el mercado laboral porque ellas mismas consideran que ya no tienen oportunidad alguna de competir en él (mujeres que por dedicarse al hogar no han acumulado experiencia laboral, personas maduras y de la tercera edad, etc.).

Es importante destacar que la mayoría de las series económicas se ven afectadas por factores estacionales. Es decir, efectos periódicos que se repiten cada año y cuyas causas pueden considerarse ajenas a la naturaleza económica de las series. Éstas pueden ser: las festividades, el hecho de que algunos meses tienen más días que otros, los periodos de vacaciones escolares, el efecto del clima en las estaciones del año y otras fluctuaciones estacionales como la elevada producción de juguetes en los meses previos a la Navidad provocada por la expectativa de mayores ventas en diciembre.

En este sentido, la desestacionalización o ajuste estacional de series económicas consiste en remover estas influencias intra-anales periódicas, pues su presencia dificulta diagnosticar o describir el comportamiento de una serie económica al no poder comparar, adecuadamente, un determinado mes con el inmediato anterior.

Analizar la serie desestacionalizada ayuda a realizar un mejor diagnóstico y pronóstico de su evolución ya que permite identificar la posible dirección de los movimientos que pudiera tener la variable en cuestión, en el corto plazo.

⁷ Para mayor información ver: INEGI. Nota informativa. Cambios en la estimación de la población que se toma como base en la Encuesta Nacional de Ocupación y Empleo. Nueva Edición (ENOE^N).
https://www.inegi.org.mx/contenidos/programas/enoe/15ymas/doc/nota_sobre_cambios_estimacion_poblacion_enoe_n.pdf.



Las series originales se ajustan estacionalmente mediante el paquete estadístico X-13ARIMA-SEATS. Para conocer la metodología se sugiere consultar la siguiente liga:

<https://www.inegi.org.mx/app/biblioteca/ficha.html?upc=702825099060>

Asimismo, las especificaciones de los modelos utilizados para realizar el ajuste estacional están disponibles en el Banco de Información Económica, seleccionando el icono de información ⓘ correspondiente a las “series desestacionalizadas y de tendencia-ciclo” de las Tasas de ocupación, desocupación y subocupación (resultados mensuales de la ENOE, 15 años y más).

La información contenida en este documento es generada por el INEGI con base en la Encuesta Nacional de Ocupación y Empleo, Nueva Edición y se da a conocer en la fecha establecida en el Calendario de Difusión de Información Estadística y Geográfica y de Interés Nacional.

La información de la ENOE^N puede consultarse en la página de internet del INEGI: <https://www.inegi.org.mx/programas/enoe/15ymas/>