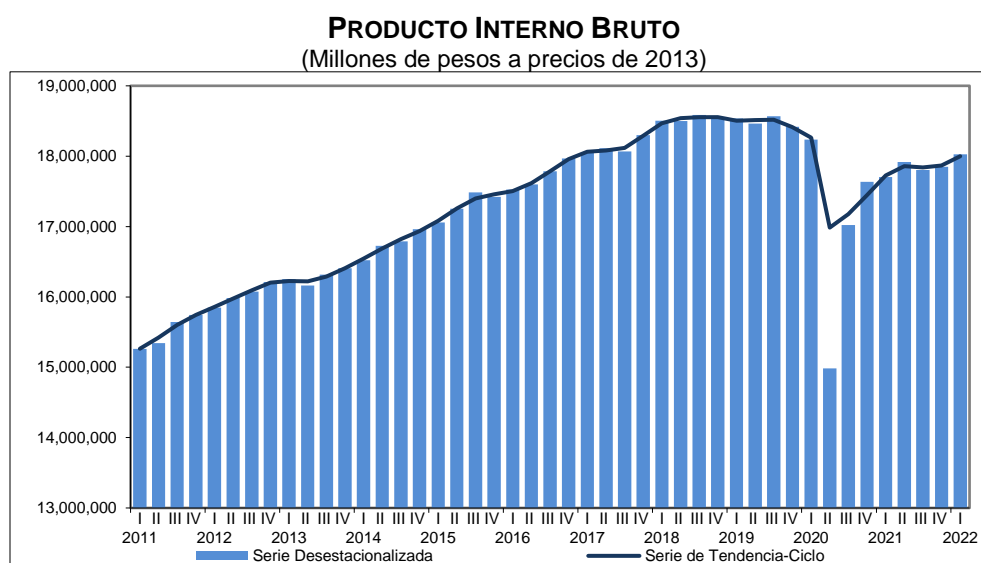


Próxima publicación: 25 de agosto

## PRODUCTO INTERNO BRUTO<sup>1</sup> PRIMER TRIMESTRE DE 2022

En el primer trimestre de 2022 y con cifras desestacionalizadas,<sup>2</sup> el Producto Interno Bruto (PIB)<sup>3</sup> avanzó 1%, en términos reales, a tasa trimestral.



Fuente: INEGI.

Por componente y con series ajustadas por estacionalidad, el comportamiento fue el siguiente: el PIB de las actividades terciarias aumentó 1.3%, el de las secundarias 1.2% y el de las actividades primarias disminuyó 2% respecto al trimestre anterior.

<sup>1</sup> Año base 2013.

<sup>2</sup> La mayoría de las series económicas se ven afectadas por factores estacionales y de calendario. El ajuste de los datos por dichos factores permite obtener las cifras desestacionalizadas, cuyo análisis permite realizar un mejor diagnóstico de la evolución de las variables.

<sup>3</sup> Para conocer el dato de la actividad económica del país de marzo de 2022, se sugiere consultar el documento sobre el Indicador Global de la Actividad Económica que se difundió paralelamente a este, el 25 de mayo de 2022.

A tasa anual y con series desestacionalizadas, el Producto Interno Bruto ascendió 1.8%, en términos reales, en el primer trimestre de 2022. Por grandes grupos de actividades económicas, el PIB de las actividades secundarias creció 3%, el de las primarias 2.1% y el de las terciarias 0.9%.

**PRODUCTO INTERNO BRUTO  
PRIMER TRIMESTRE DE 2022  
CIFRAS DESESTACIONALIZADAS**

Concepto	Variación % real respecto:	
	Al trimestre previo	A igual trimestre de 2021
<b>PIB Total</b>	<b>1.0</b>	<b>1.8</b>
Actividades primarias	-2.0	2.1
Actividades secundarias	1.2	3.0
Actividades terciarias	1.3	0.9

Nota: La serie desestacionalizada de los agregados se calcula de manera independiente a la de sus componentes.

Fuente: INEGI.

**NOTA AL USUARIO**

Este indicador se actualiza una vez que se dispone de la información estadística más reciente de las encuestas, los registros administrativos y los datos primarios. En esta ocasión también se consideró la versión revisada de las Cuentas de Bienes y Servicios 2020. Como resultado de incorporar dicha información, se identifican diferencias en los niveles de los valores y variaciones que fueron publicados oportunamente. La actualización se hace con base en los Lineamientos de cambios a la información divulgada en las publicaciones estadísticas y geográficas del INEGI que se complementan con las Normas Especiales para la Divulgación de Datos del Fondo Monetario Internacional (FMI).

La tasa de no respuesta en la captación de las encuestas económicas que se consideraron para la integración del Producto Interno Bruto Trimestral (PIBT),<sup>4</sup> en el primer trimestre de 2022, registró porcentajes apropiados de acuerdo con el diseño estadístico de las muestras. Asimismo, la captación de la Estadística de la Industria Minerometalúrgica (EIMM), de los registros administrativos y de los datos primarios que divulga el Instituto permitió la generación de estadísticas con niveles altos de cobertura y precisión estadística.

<sup>4</sup> Encuesta Nacional de Empresas Constructoras (ENEC), Encuesta Mensual de la Industria Manufacturera (EMIM), Encuesta Mensual sobre Empresas Comerciales (EMEC) y Encuesta Mensual de Servicios (EMS).

Para las actividades agropecuarias, petroleras, de energía, gas y agua, de servicios financieros y del gobierno se incluyeron los registros administrativos provenientes de las empresas y Unidades del Estado que se recibieron oportunamente vía correo electrónico y por internet.

Para consultas de medios y periodistas, contactar a: [comunicacionsocial@inegi.org.mx](mailto:comunicacionsocial@inegi.org.mx)  
o llamar al teléfono (55) 52-78-10-00, exts. 1134, 1260 y 1241.

Dirección de Atención a Medios / Dirección General Adjunta de Comunicación





## ANEXO

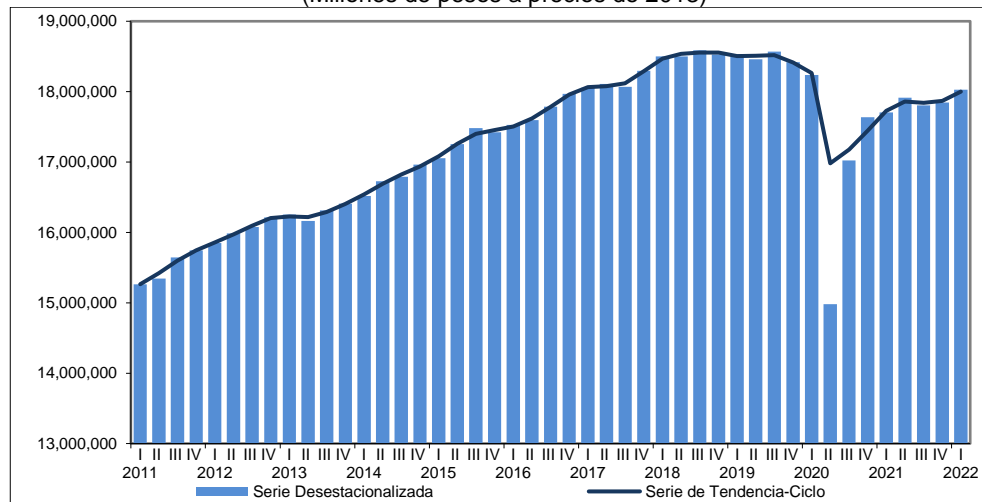
### NOTA TÉCNICA

#### **Principales resultados**

##### **Cifras desestacionalizadas**

Durante el primer trimestre de 2022, el Producto Interno Bruto (PIB) se incrementó 1% en términos reales con relación al trimestre anterior.

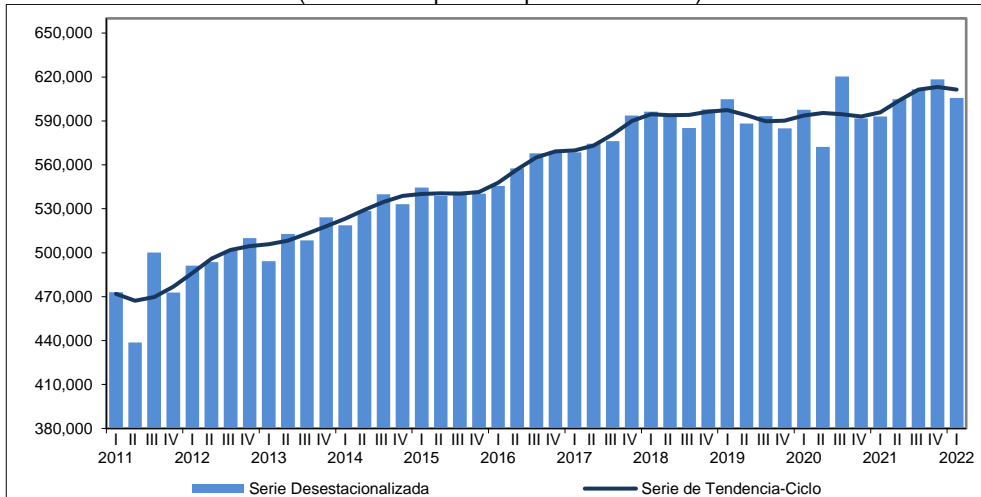
Gráfica 1  
**PRODUCTO INTERNO BRUTO**  
(Millones de pesos a precios de 2013)



Fuente: INEGI.

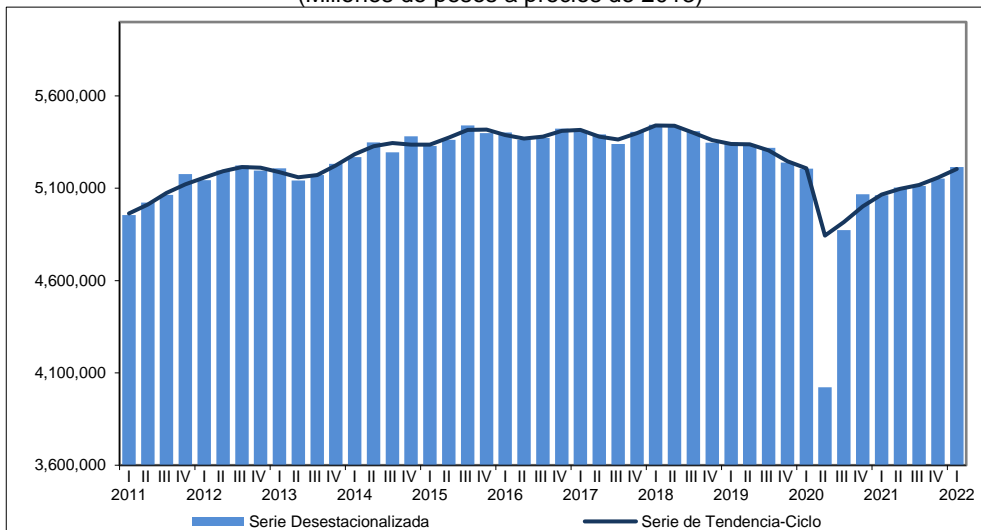
Por componente y con series ajustadas por estacionalidad, el comportamiento fue el siguiente: el PIB de las actividades terciarias aumentó 1.3%, el de las secundarias, 1.2% y el de las actividades primarias disminuyó 2% respecto al trimestre anterior.

Gráfica 2  
**PIB DE LAS ACTIVIDADES PRIMARIAS**  
 (Millones de pesos a precios de 2013)



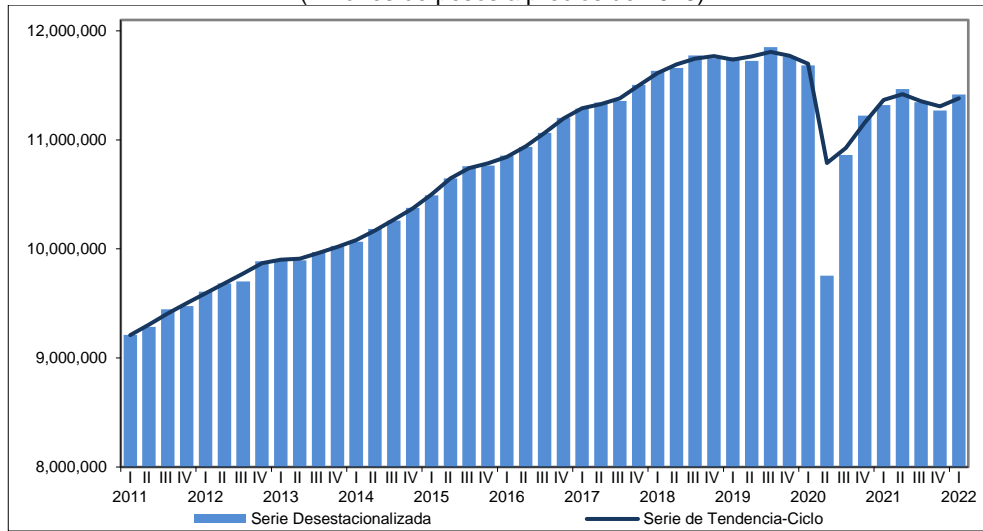
Fuente: INEGI.

Gráfica 3  
**PIB DE LAS ACTIVIDADES SECUNDARIAS**  
 (Millones de pesos a precios de 2013)



Fuente: INEGI.

Gráfica 4  
**PIB DE LAS ACTIVIDADES TERCIARIAS**  
 (Millones de pesos a precios de 2013)



Fuente: INEGI.

### ***Cifras originales***

En el cuadro siguiente se presentan los resultados sin ajuste estacional del PIB trimestral por sector:

Cuadro 2  
**PRODUCTO INTERNO BRUTO**  
(Variación porcentual anual en términos reales)

Denominación	2021 <sup>R/</sup>					2022 <sup>P/</sup>
	Trimestre				Anual	Trimestre
	I	II	III	IV		I
<b>PIB Total a precios de mercado</b>	<b>-3.9</b>	<b>19.9</b>	<b>4.5</b>	<b>1.1</b>	<b>4.8</b>	<b>1.8</b>
<b>Actividades Primarias</b>	<b>-1.0</b>	<b>5.6</b>	<b>-1.3</b>	<b>4.6</b>	<b>2.2</b>	<b>1.9</b>
11 Agricultura, cría y explotación de animales, aprovechamiento forestal, pesca y caza	-1.0	5.6	-1.3	4.6	2.2	1.9
<b>Actividades Secundarias</b>	<b>-3.4</b>	<b>26.9</b>	<b>4.8</b>	<b>1.7</b>	<b>6.4</b>	<b>3.1</b>
21 Minería	-2.7	6.3	2.2	1.1	1.6	2.3
Petrolera	-2.7	1.6	0.4	-0.3	-0.3	-0.8
No petrolera	-2.7	19.0	6.5	4.5	6.0	8.6
22 Generación, transmisión y distribución de energía eléctrica, suministro de agua y de gas por ductos al consumidor final	-4.2	5.2	-1.9	-1.0	-0.5	2.2
23 Construcción	-8.6	29.5	9.8	1.9	6.4	-0.1
31-33 Industrias manufactureras	-1.5	36.5	4.5	2.1	8.6	4.7
<b>Actividades Terciarias</b>	<b>-3.9</b>	<b>18.0</b>	<b>4.3</b>	<b>0.3</b>	<b>4.1</b>	<b>0.9</b>
43 Comercio al por mayor	3.9	25.1	10.8	5.7	10.7	6.0
46 Comercio al por menor	-3.0	39.8	8.9	4.1	10.3	4.1
48-49 Transportes, correos y almacenamiento	-12.8	53.8	19.2	14.9	15.0	16.6
51 Información en medios masivos	-9.3	7.9	9.0	5.0	3.2	15.2
52 Servicios financieros y de seguros	-7.7	-2.1	-1.6	-1.9	-3.4	1.7
53 Servicios inmobiliarios y de alquiler de bienes muebles e intangibles	-0.6	4.2	3.2	2.3	2.2	2.2
54 Servicios profesionales, científicos y técnicos	4.2	11.3	4.7	3.9	5.9	0.2
55 Corporativos	-3.5	3.5	3.2	3.8	1.8	7.0
56 Servicios de apoyo a los negocios y manejo de residuos y desechos, y servicios de remediación	9.7	14.5	-48.1	-70.3	-25.6	-73.6
61 Servicios educativos	-4.0	-0.2	-0.1	0.7	-1.0	3.0
62 Servicios de salud y de asistencia social	5.4	15.3	7.9	4.0	8.0	4.0
71 Servicios de esparcimiento culturales y deportivos, y otros servicios recreativos	-46.0	249.9	71.2	40.1	32.6	62.8
72 Servicios de alojamiento temporal y de preparación de alimentos y bebidas	-34.3	172.9	68.1	45.8	33.9	42.7
81 Otros servicios excepto actividades gubernamentales	-12.4	10.2	8.9	5.6	2.3	4.8
93 Actividades legislativas, gubernamentales, de impartición de justicia y de organismos internacionales y extraterritoriales	-4.3	2.2	0.3	0.4	-0.4	-0.4

R/ Cifras revisadas.

P/ Cifras preliminares.

Fuente: INEGI.



### **Nota al usuario**

Este indicador se actualiza una vez que se dispone de la información estadística más reciente de las encuestas, los registros administrativos y los datos primarios. En esta ocasión también se consideró la versión revisada de las Cuentas de Bienes y Servicios 2020. Como resultado de incorporar dicha información, se identifican diferencias en los niveles de los valores y variaciones que fueron publicados oportunamente. La actualización se hace con base en los Lineamientos de cambios a la información divulgada en las publicaciones estadísticas y geográficas del INEGI que se complementan con las Normas Especiales para la Divulgación de Datos del Fondo Monetario Internacional (FMI).

La tasa de no respuesta en la captación de las encuestas económicas que se consideraron para la integración del Producto Interno Bruto Trimestral (PIBT),<sup>5</sup> en el primer trimestre de 2022, registró porcentajes apropiados de acuerdo con el diseño estadístico de las muestras. Asimismo, la captación de la Estadística de la Industria Minerometalúrgica (EIMM), de los registros administrativos y de los datos primarios que divulga el Instituto permitió la generación de estadísticas con niveles altos de cobertura y precisión estadística.

Para las actividades agropecuarias, petroleras, de energía, gas y agua, de servicios financieros y del gobierno se incluyeron los registros administrativos provenientes de las empresas y Unidades del Estado que se recibieron oportunamente vía correo electrónico y por internet.

Por otra parte, las cifras desestacionalizadas y de tendencia-ciclo pueden estar sujetas a revisiones por el impacto de la emergencia sanitaria de la COVID-19. La estrategia que siguió el INEGI fue revisar cada serie de tiempo y analizar la necesidad de incluir algún tratamiento especial, como el de *Outliers*, en los modelos de ajuste estacional para los meses de la contingencia. Lo anterior, para que los grandes cambios en las cifras originales no influyeran de manera desproporcionada en los factores estacionales utilizados.

### **Nota Metodológica**

Para apoyar la toma de decisiones, el PIB trimestral ofrece una visión oportuna, completa y coherente de la evolución de las actividades económicas del país. Su cobertura geográfica es nacional y alcanza una representatividad de 96.4% del valor agregado bruto del año 2013, año base de los productos del SCNM.

Las cifras trimestrales del PIB están disponibles desde el primer trimestre de 1993 y se presentan anualizadas en millones de pesos de 2013. Esto implica que el dato resultante de cada trimestre se multiplica por cuatro para expresarlo en niveles anuales. El objetivo es reflejar el nivel que alcanzaría la economía del país o cualquier sector económico si en el resto del año se mantuvieran las condiciones observadas en el trimestre en estudio.

---

<sup>5</sup> Encuesta Nacional de Empresas Constructoras (ENEC), Encuesta Mensual de la Industria Manufacturera (EMIM), Encuesta Mensual sobre Empresas Comerciales (EMEC) y Encuesta Mensual de Servicios (EMS).





Las mediciones se realizan a partir de los criterios metodológicos del año base 2013 del Sistema de Cuentas Nacionales de México e incorporan los lineamientos internacionales sobre contabilidad nacional, establecidos por las Naciones Unidas (NU), la Organización para la Cooperación y Desarrollo Económicos (OCDE), el Banco Mundial (BM), el Fondo Monetario Internacional, y la Comisión Europea. Dichas recomendaciones se difunden en el Sistema de Cuentas Nacionales 2008 (SCN2008) y en el Manual de Cuentas Nacionales Trimestrales, Conceptos, Fuentes de Datos y Compilación 2001 (CNT 2001) del FMI.

Los datos de corto plazo se alinean con las cifras anuales de las Cuentas de Bienes y Servicios. Se utiliza la técnica Denton a nivel de clase de actividad económica, lo que evita que se interpreten de diferente manera resultados que pueden diferir por su grado de cobertura o por la fecha de su disponibilidad, pero nunca en su base conceptual.

Las cifras originales se publican para cada trimestre. Los acumulados del semestre, los primeros nueve meses del año y del total del año se calculan como promedios simples de dos, tres y cuatro trimestres, respectivamente.

Los datos corresponden al total de la economía, a las tres grandes actividades (primarias, secundarias y terciarias), a los 20 sectores económicos, a los 62 subsectores y a las 84 ramas de actividad de la industria manufacturera.

Las principales fuentes de información para el cálculo del PIB trimestral son las encuestas<sup>6</sup> sectoriales del INEGI, los registros administrativos y las estadísticas sociodemográficas.

La mayoría de las series económicas se ven afectadas por factores estacionales: efectos periódicos que se repiten cada año y cuyas causas son ajenas a la naturaleza económica de las series. Estas pueden ser: las festividades, meses más largos que otros, las vacaciones escolares, el clima y otras fluctuaciones, como la elevada producción de juguetes en los meses previos a la Navidad.

La desestacionalización o ajuste estacional de series económicas consiste en remover estas influencias intra-anales periódicas: su presencia dificulta diagnosticar y describir el comportamiento de una serie económica, pues no permite comparar adecuadamente un determinado mes con el inmediato anterior.

Analizar la serie desestacionalizada ayuda a realizar un mejor diagnóstico y pronóstico de su evolución, pues en el corto plazo, identifica la posible dirección de los movimientos de la variable en cuestión.

Las series originales se ajustan estacionalmente mediante el paquete estadístico X-13ARIMA-SEATS. Para conocer la metodología consúltese la siguiente liga:

<https://www.inegi.org.mx/app/biblioteca/ficha.html?upc=702825099060>

---

<sup>6</sup> Encuesta Nacional de Empresas Constructoras (ENEC), Encuesta Mensual de la Industria Manufacturera (EMIM), Encuesta Mensual de Servicios (EMS), Encuesta Mensual sobre Empresas Comerciales (EMEC), Estadística de la Industria Minerometalúrgica (EIMM) y la Encuesta Nacional de Ocupación y Empleo (ENOE).



Las especificaciones de los modelos utilizados para realizar el ajuste estacional están disponibles en el Banco de Información Económica. Seleccione el icono de información ⓘ correspondiente a las “series desestacionalizadas y de tendencia-ciclo” del PIB.

El INEGI, mediante los indicadores de corto plazo del Sistema de Cuentas Nacionales de México, genera la información contenida en este documento y la da a conocer con base en el Calendario de Difusión de Información Estadística y Geográfica y de Interés Nacional.

Las series del PIB Trimestral se pueden consultar en la sección PIB y Cuentas Nacionales de México <https://www.inegi.org.mx/temas/pib/> y en el Banco de Información Económica (BIE) en la página del INEGI: <https://www.inegi.org.mx>.