

Próxima publicación: 3 de junio

## CUENTAS POR SECTORES INSTITUCIONALES DE MÉXICO TERCER TRIMESTRE DE 2021

Las Cuentas por Sectores Institucionales Trimestrales (CSIT) de México proveen información importante relacionada con las transacciones reales y financieras llevadas a cabo entre los sectores<sup>1</sup> dentro del país y con el resto del mundo. También presentan el balance de apertura y de cierre del valor neto de los activos por sectores.

En el tercer trimestre de 2021, 46.7% del Producto Interno Bruto (PIB) fue generado por las Sociedades no financieras, los Hogares contribuyeron con 34%, el Gobierno general 8.3%, las Sociedades financieras 4% y las Instituciones sin fines de lucro que sirven a los Hogares aportaron 0.9%<sup>2</sup>.

### GENERACIÓN DEL PRODUCTO INTERNO BRUTO POR SECTOR INSTITUCIONAL (Porcentajes respecto a PIB)

Sectores institucionales	2020		2021			Diferencia anual en puntos del III Trim. de 2021
	III	IV	I	II	III	
<b>Producto Interno Bruto</b>	<b>100.0</b>	<b>100.0</b>	<b>100.0</b>	<b>100.0</b>	<b>100.0</b>	
Impuestos a los productos netos de subsidios	6.4	6.1	6.6	5.6	6.1	-0.3
S.11. Sociedades no financieras	45.8	46.8	46.4	47.8	46.7	0.9
S.12. Sociedades financieras	4.3	4.1	4.1	4.0	4.0	-0.3
S.13. Gobierno general	8.8	9.8	8.9	8.6	8.3	-0.5
S.14. Hogares	33.8	32.3	33.1	33.1	34.0	0.2
S.15. ISFLSH*	0.9	0.9	0.9	0.9	0.9	0.0

\* ISFLSH: Instituciones sin fines de lucro que sirven a los Hogares.  
Fuente: INEGI.

Por el lado del ingreso<sup>3</sup>, el PIB se distribuyó de la siguiente manera: Excedente bruto de operación 44.6% del PIB, Remuneración de los asalariados 27.2%, Ingreso mixto de los hogares 21.6% y el restante 6.6% lo conformaron los impuestos a la producción y a las importaciones netos de subsidios.

<sup>1</sup> Los Sectores institucionales son las Sociedades no financieras, las Sociedades financieras, los Hogares, el Gobierno general y las Instituciones sin fines de lucro que sirven a los Hogares (ISFLSH).

<sup>2</sup> El 6.1% restante lo conformaron los impuestos cobrados a los productos netos de subsidios.

<sup>3</sup> Se refiere a los ingresos primarios devengados por los sectores institucionales residentes en el país que participan directamente en el proceso de producción, mediante el cual se obtiene el PIB.

En el tercer trimestre de 2021, el Ingreso Disponible Bruto<sup>4</sup> alcanzó un nivel de 6,699,353 millones de pesos y representó 102.8% del PIB trimestral. Los Hogares concentraron 79.1%, las Sociedades financieras 7.6%, el Gobierno general 7.5%, las Sociedades no financieras 6.8% y las Instituciones sin fines de lucro que sirven a los Hogares 1.8%.

En el tercer trimestre de 2021, la inversión<sup>5</sup> representó 27% del PIB y se financió con ahorro interno que aportó 26% del PIB más el ahorro externo que contribuyó con 1%. Al desagregar la inversión por sector institucional, las Sociedades no financieras realizaron gastos de inversión equivalentes a 19% del PIB, los Hogares 6.4%, el Gobierno general 1.5% y las Sociedades financieras 0.1%.

Al tercer trimestre de 2021, 47.7% de los activos totales de la economía fueron concentrados por los Hogares y 30.8% por las Sociedades no financieras. El resto se distribuyó entre los demás sectores.

#### **NOTA AL USUARIO**

Con base en los “Lineamientos de cambios a la información divulgada en las publicaciones estadísticas y geográficas del INEGI”, que se complementan con las “Normas Especiales para la Divulgación de Datos” del FMI, los resultados de las Cuentas por Sectores Institucionales Trimestrales (CSIT) incorporan los resultados de la Cuenta de Bienes y Servicios 2020, versión preliminar, y la última información estadística disponible de encuestas, registros administrativos y datos primarios de 2021. Como resultado de integrar dicha información, se pueden presentar diferencias en los datos que fueron oportunamente publicados en las CSIT anteriores.

La tasa de no respuesta de las encuestas económicas utilizadas<sup>6</sup> para el cálculo de las CSIT en el tercer trimestre de 2021, registró porcentajes apropiados de acuerdo con los parámetros del diseño estadístico de la muestra, lo que permitió la generación de estadísticas con niveles altos de cobertura y precisión.

---

<sup>4</sup> El Ingreso Disponible Bruto representa los recursos con los que efectivamente disponen los Hogares, el Gobierno y las ISFLSH para su consumo final o para su ahorro. En el caso de las Sociedades no financieras y las Sociedades financieras, éstas no realizan consumo final. Su ingreso disponible lo destinan al ahorro, lo cual permite posteriormente realizar gastos de inversión.

<sup>5</sup> En el contexto de estas cuentas, la Inversión bruta total se refiere a la adquisición neta de activos no financieros la cual incluye los activos producidos (activos fijos, existencias y objetos valiosos) y los activos no producidos (recursos naturales, por ejemplo).

<sup>6</sup> Encuesta Nacional de Empresas Constructoras (ENEC), Encuesta Mensual de la Industria Manufacturera (EMIM), Encuesta Mensual sobre Empresas Comerciales (EMEC) y Encuesta Mensual de Servicios (EMS).

Los cálculos de los sectores institucionales se complementaron con registros administrativos provenientes de las Unidades del Estado, de las empresas que cotizan en la Bolsa Mexicana de Valores, del Banco de México, la Comisión Nacional Bancaria y de Valores, entre otros, que se recibieron oportunamente por medios electrónicos: vía correo electrónico, captación por internet, consulta a las bases de datos, etcétera. Además, se emplearon los registros administrativos de las Estadísticas de la Industria Minerometalúrgica (EIMM) y otros datos primarios divulgados por el Instituto. Esta información posibilitó la generación de resultados apropiados de las CSIT en el periodo de referencia.

Para consultas de medios y periodistas, contactar a: [comunicacionsocial@inegi.org.mx](mailto:comunicacionsocial@inegi.org.mx)  
o llamar al teléfono (55) 52-78-10-00, exts. 1134, 1260 y 1241.

Dirección de Atención a Medios / Dirección General Adjunta de Comunicación





## ANEXO

### NOTA TÉCNICA

El Instituto Nacional de Estadística y Geografía presenta los resultados de las Cuentas por Sectores Institucionales Trimestrales<sup>7</sup> correspondientes al tercer trimestre de 2021. Éstas proporcionan información de las transacciones reales y financieras que realizan los distintos sectores<sup>8</sup> entre sí y con el resto del mundo, así como del balance de activos y pasivos al inicio y al cierre del año, ofreciendo una amplia gama de variables de corto plazo a los tomadores de decisiones.

La clasificación por sectores institucionales<sup>9</sup> responde a un enfoque del proceso de producción en el que las unidades se definen según su comportamiento, función y objetivos económicos. Esta clasificación se centra en la forma en la que se obtiene y se distribuye la renta<sup>10</sup> en la economía en su conjunto, destacando las transacciones entre sectores, la formación de capital, su financiamiento y la acumulación de activos, elementos que acercan a la definición de riqueza nacional.

Las cifras se publican en millones de pesos corrientes, esto es, el valor alcanzado para cada trimestre del año. Adicionalmente, se presenta el acumulado del semestre, el acumulado para los nueve primeros meses del año y del total del año, que se calcula como suma de cuatro trimestres. Las cifras trimestrales están disponibles desde el primer trimestre de 2008.

---

<sup>7</sup> Año base 2013.

<sup>8</sup> Los Sectores institucionales son las Sociedades no financieras, las Sociedades financieras, los Hogares, el Gobierno general y las Instituciones sin fines de lucro que sirven a los Hogares (ISFLSH).

<sup>9</sup> Las unidades institucionales se definen como una entidad económica que tiene la capacidad, por derecho propio, de poseer activos, contraer pasivos, ejercer actividades económicas, realizar transacciones e intercambiar la propiedad de los bienes o activos en su posesión con otras entidades (o unidades institucionales).

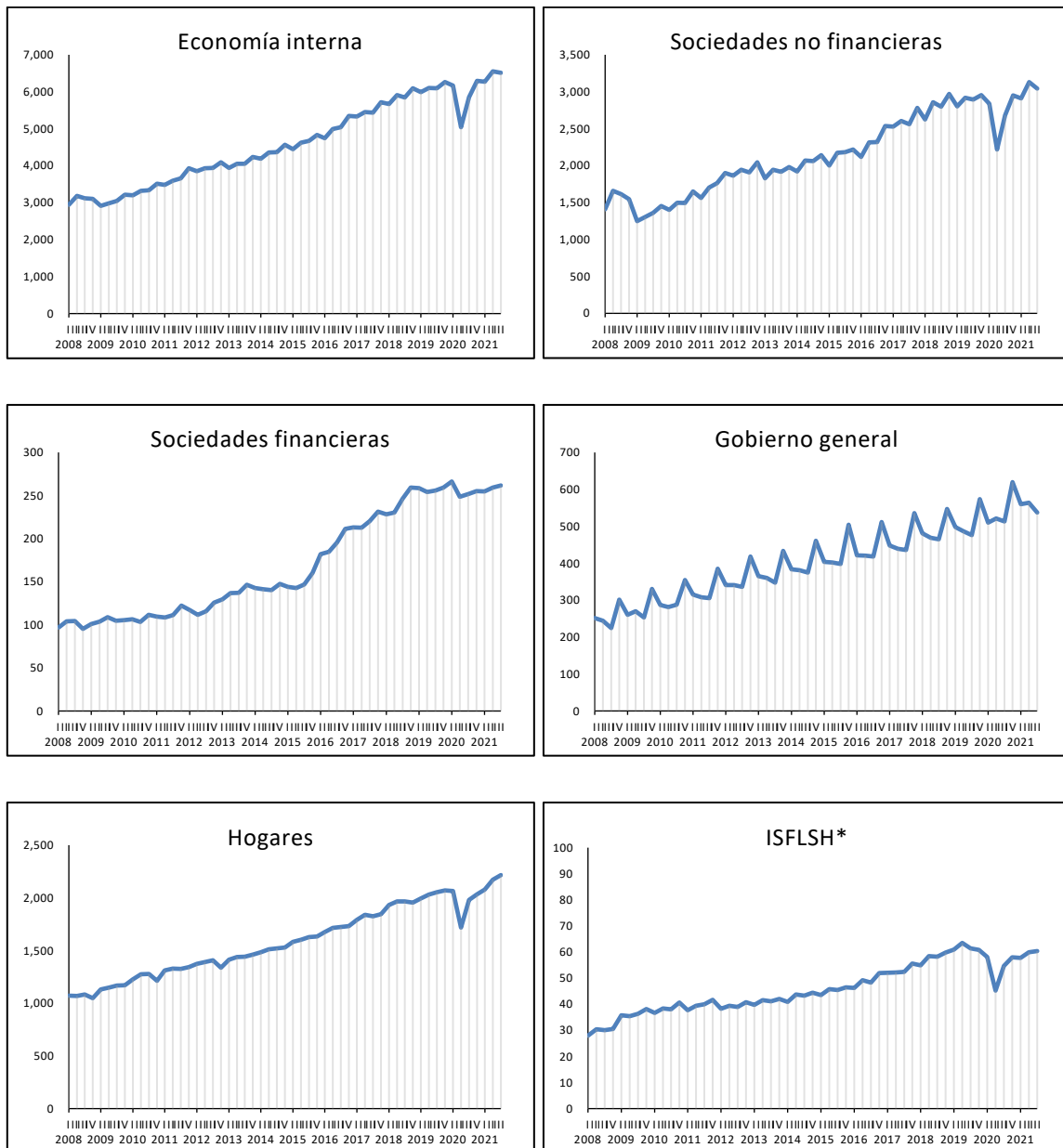
<sup>10</sup> En el contexto de las cuentas nacionales la renta está definida como el valor total de los ingresos obtenidos por las unidades institucionales en el lapso de un año a través del pago de su trabajo, las percepciones por utilidades y el ingreso mixto de los hogares.



## Principales resultados

Las variables macroeconómicas que son presentadas en esta estadística son los componentes del Producto Interno Bruto (PIB) por sector institucional, así como por sus tres métodos de cálculo: producción, gasto e ingreso.

Gráfica 1  
**PRODUCTO INTERNO BRUTO POR SECTOR INSTITUCIONAL**  
(Miles de millones de pesos corrientes)



\* ISFLSH: Instituciones sin fines de lucro que sirven a los Hogares.  
Fuente: INEGI.



## Generación y distribución del Producto Interno Bruto

El Producto Interno Bruto (PIB)<sup>11</sup> es generado por los distintos sectores institucionales a través de la producción de bienes y servicios finales<sup>12</sup> al interior de un país. En el tercer trimestre de 2021, las Sociedades no financieras aportaron 46.7% del PIB y los Hogares 34%. Le siguieron el Gobierno general que contribuyó con 8.3%, las Sociedades financieras 4% y las ISFLSH 0.9%. El restante 6.1% se formó por los impuestos sobre los productos netos de subsidios.

Cuadro 1  
**GENERACIÓN DEL PRODUCTO INTERNO BRUTO POR SECTOR INSTITUCIONAL**  
 (Porcentajes respecto a PIB)

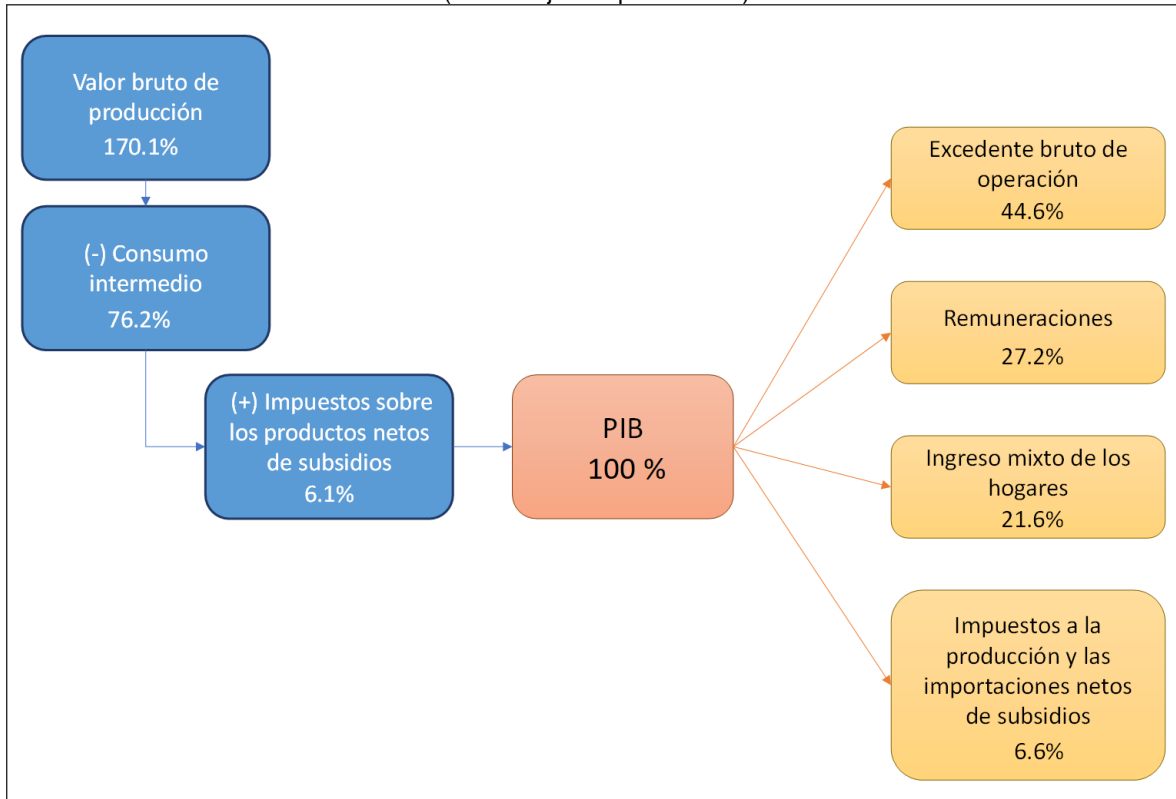
Sectores institucionales	2020		2021			Diferencia anual en puntos del III Trim. de 2021
	III	IV	I	II	III	
<b>Producto Interno Bruto</b>	<b>100.0</b>	<b>100.0</b>	<b>100.0</b>	<b>100.0</b>	<b>100.0</b>	
Impuestos a los productos netos de subsidios	6.4	6.1	6.6	5.6	6.1	-0.3
S.11. Sociedades no financieras	45.8	46.8	46.4	47.8	46.7	0.9
S.12. Sociedades financieras	4.3	4.1	4.1	4.0	4.0	-0.3
S.13. Gobierno general	8.8	9.8	8.9	8.6	8.3	-0.5
S.14. Hogares	33.8	32.3	33.1	33.1	34.0	0.2
S.15. ISFLSH*	0.9	0.9	0.9	0.9	0.9	0.0

\* ISFLSH: Instituciones sin fines de lucro que sirven a los Hogares.  
 Fuente: INEGI.

<sup>11</sup> El Producto Interno Bruto representa en términos monetarios el valor total de los bienes y servicios de uso final generados en el país durante un año.

<sup>12</sup> Por el método de la producción, el PIB se obtiene del Valor bruto de producción a precios básicos de todos los productores residentes en el país, menos el valor del Consumo intermedio (que es la suma en términos monetarios de todos los bienes y servicios empleados para la producción), más el valor de todos los impuestos a los productos netos de subsidios. El valor agregado de cada sector se obtiene de su respectivo Valor bruto de la producción (que representa el valor total de los bienes y servicios generados) menos el valor del Consumo intermedio empleado.

Gráfica 2  
**GENERACIÓN Y DISTRIBUCIÓN DEL PRODUCTO INTERNO BRUTO**  
**TERCER TRIMESTRE DE 2021**  
 (Porcentajes respecto a PIB)



Fuente: INEGI.

Por el lado del ingreso<sup>13</sup>, el PIB se obtiene de la suma de las Remuneraciones de los asalariados, el Excedente bruto de operación, el Ingreso mixto bruto y los impuestos sobre la producción y las importaciones, menos los subsidios. Esta forma de medición permite observar la distribución del ingreso a partir de la generación del PIB y ofrece un análisis en el corto plazo de la evolución del pago a los factores de producción. En el tercer trimestre de 2021 y con base en esta medición, el PIB se asignó de la siguiente manera: Excedente bruto de operación 44.6%, Remuneración de los asalariados 27.2%, Ingreso mixto de los hogares 21.6% e impuestos a la producción y las importaciones netos de subsidios 6.6%.

<sup>13</sup> Se refiere a los ingresos primarios devengados por los sectores institucionales residentes en el país que participan directamente en la generación del PIB.



Cuadro 2

**DISTRIBUCIÓN DEL PRODUCTO INTERNO BRUTO SEGÚN SU DESTINO DEL INGRESO PRIMARIO**  
(Porcentajes respecto a PIB)

Denominación	2020		2021			Diferencia anual en puntos del III Trim. de 2021
	III	IV	I	II	III	
(+) Remuneración de los asalariados	28.0	28.2	27.7	26.6	27.2	-0.8
(+) Excedente bruto de operación	44.7	45.6	44.3	46.5	44.6	-0.1
(+) Ingreso mixto bruto	20.5	19.7	20.5	20.8	21.6	1.1
(+) Otros impuestos sobre la producción y las importaciones, netos	0.5	0.5	1.0	0.5	0.5	0.0
<b>(=) Valor Agregado Bruto</b>	<b>93.6</b>	<b>93.9</b>	<b>93.4</b>	<b>94.4</b>	<b>93.9</b>	<b>0.3</b>
(+) Impuestos sobre los productos, netos	6.4	6.1	6.6	5.6	6.1	-0.3
<b>(=) Producto Interno Bruto</b>	<b>100.0</b>	<b>100.0</b>	<b>100.0</b>	<b>100.0</b>	<b>100.0</b>	

Nota: La suma o resta de los parciales pueden no coincidir con los totales debido al redondeo.  
Fuente: INEGI.

### Ingreso Disponible Bruto

Como se mencionó anteriormente, mientras que el PIB mide la producción generada al interior del país, el Ingreso Disponible Bruto (IDB) mide el ingreso total percibido por los agentes económicos residentes<sup>14</sup> en el territorio. Para obtener el IDB es necesario incorporar al PIB el ingreso neto<sup>15</sup> recibido por las unidades residentes procedente del exterior.

El IDB representa, por tanto, el ingreso del que disponen efectivamente los distintos sectores institucionales para tomar sus decisiones sobre el consumo y el ahorro. En el tercer trimestre de 2021, el IDB representó 102.8% del PIB trimestral. Los componentes que se agregan al PIB son las Transferencias corrientes netas, las cuales significaron 4.2% del PIB, las Remuneraciones netas 0.2% y las Rentas de la propiedad netas que mostraron un déficit equivalente a 1.5% del PIB.

<sup>14</sup> Se refiere a un individuo, un productor o una unidad institucional, cuando tiene su centro de interés económico en el territorio del país en cuestión.

<sup>15</sup> En su forma de Remuneraciones, Rentas de la propiedad y las Transferencias corrientes provenientes del exterior a lo que se deduce el ingreso originado de la producción realizada en el país que ha sido transferida a unidades residentes en el Resto del mundo.





Cuadro 3  
**GENERACIÓN DEL INGRESO DISPONIBLE BRUTO**  
 (Porcentajes respecto a PIB)

Denominación	2020		2021			Diferencia anual en puntos del III Trim. de 2021
	III	IV	I	II	III	
<b>(=) Producto Interno Bruto</b>	<b>100.0</b>	<b>100.0</b>	<b>100.0</b>	<b>100.0</b>	<b>100.0</b>	
(+) Remuneración netas con el exterior	0.2	0.2	0.2	0.2	0.2	0.0
(+) Rentas de la propiedad netas con el exterior	-2.4	-2.2	-4.0	-2.2	-1.5	0.9
(+) Transferencias corrientes netas con el exterior	4.0	3.5	3.4	4.0	4.2	0.2
<b>(=) Ingreso Disponible Bruto</b>	<b>101.8</b>	<b>101.4</b>	<b>99.6</b>	<b>101.9</b>	<b>102.8</b>	<b>1.0</b>

Nota: La suma o resta de los parciales pueden no coincidir con los totales debido al redondeo.  
 Fuente: INEGI.

Durante el tercer trimestre de 2021, el IDB alcanzó un nivel de 6,699,353 millones de pesos. El ingreso de los Hogares representó 79.1% del PIB, el de las Sociedades financieras 7.6%, el Gobierno general 7.5%, las Sociedades no financieras 6.8% y las ISFLSH 1.8%.

Cuadro 4  
**INGRESO DISPONIBLE BRUTO POR SECTOR INSTITUCIONAL**  
 (Porcentajes respecto a PIB)

Sectores institucionales	2020		2021			Diferencia anual en puntos del III Trim. de 2021
	III	IV	I	II	III	
<b>Producto Interno Bruto</b>	<b>100.0</b>	<b>100.0</b>	<b>100.0</b>	<b>100.0</b>	<b>100.0</b>	
<b>Ingreso Disponible Bruto</b>	<b>101.8</b>	<b>101.4</b>	<b>99.6</b>	<b>101.9</b>	<b>102.8</b>	<b>1.0</b>
S.11. Sociedades no financieras	5.7	10.4	5.9	9.6	6.8	1.1
S.12. Sociedades financieras	8.5	7.0	7.0	6.9	7.6	-0.9
S.13. Gobierno general	7.3	5.8	10.5	5.4	7.5	0.2
S.14. Hogares	78.4	76.8	73.8	77.8	79.1	0.7
S.15. ISFLSH*	1.9	1.4	2.4	2.2	1.8	-0.1

\* ISFLSH: Instituciones sin fines de lucro que sirven a los Hogares.  
 Fuente: INEGI.

### ***Rentas de la propiedad y transferencias corrientes netas con el exterior***

Las Rentas de la propiedad, agrupan los ingresos netos que reciben las unidades institucionales por concepto derivados del pago neto de intereses, dividendos, utilidades, entre otros ingresos o pagos con el resto del mundo. En el tercer trimestre de 2021, la economía interna mostró un déficit equivalente a 1.5% del PIB, es decir, las rentas de la propiedad que se pagaron al exterior fueron mayores que



las que ingresaron. El déficit de las Sociedades no financieras fue 20.3% de dicho producto y el del Gobierno general fue 1.7%. Los Hogares, por su parte, obtuvieron un saldo positivo equivalente a 17.9% del PIB y las Sociedades financieras 2.5%.

Cuadro 5  
**RENTAS DE LA PROPIEDAD Y TRANSFERENCIAS CORRIENTES NETAS CON EL EXTERIOR POR SECTOR INSTITUCIONAL**  
 (Participación porcentual respecto a PIB)

Sectores institucionales	2019		2020				2021		
	III	IV	I	II	III	IV	I	II	III
<i>Renta de la propiedad neta</i>									
<b>S1. Economía interna</b>	-1.7	-2.3	-3.4	-2.5	-2.4	-2.2	-4.0	-2.2	-1.5
S.11. Sociedades no financieras	-20.6	-20.2	-20.2	-24.8	-20.8	-18.4	-21.5	-20.0	-20.3
S.12. Sociedades financieras	0.9	0.9	3.7	-1.7	2.1	0.0	2.6	1.3	2.5
S.13. Gobierno general	-0.8	-0.7	-0.9	-2.4	-1.8	-2.0	-1.2	-1.3	-1.7
S.14. Hogares	18.9	17.7	13.9	26.3	18.2	18.2	16.1	17.8	17.9
S.15. ISFLSH*	0.0	0.0	0.0	0.0	0.0	0.0	0.0	0.0	0.0
<i>Transferencias corrientes netas</i>									
<b>S1. Economía interna</b>	3.1	2.8	3.0	4.5	4.0	3.4	3.4	3.9	4.2
S.11. Sociedades no financieras	-3.3	-3.1	-2.9	-4.2	-3.8	-3.2	-3.2	-3.8	-4.1
S.12. Sociedades financieras	-0.2	-0.2	-0.2	-0.2	-0.2	-0.2	-0.2	-0.2	-0.2
S.13. Gobierno general	-3.9	-3.8	-3.3	-4.6	-3.4	-4.4	-2.9	-4.9	-3.0
S.14. Hogares	9.0	8.4	8.3	12.4	9.9	10.3	7.8	11.1	10.0
S.15. ISFLSH*	1.5	1.4	1.1	1.1	1.4	0.9	1.9	1.7	1.3

Nota: La suma o resta de los parciales pueden no coincidir con los totales debido al redondeo.

\* ISFLSH: Instituciones sin fines de lucro que sirven a los Hogares.

Fuente: INEGI.

Otro rubro importante de las transacciones con el resto del mundo son las Transferencias corrientes<sup>16</sup>, entre las que se incluyen las transferencias entre hogares residentes y no residentes (como son las remesas). En el tercer trimestre de 2021, el saldo de este rubro alcanzó un monto que representó 4.2% del PIB. A su interior, los Hogares registraron un saldo positivo que significó 10% del producto del país y las ISFLSH 1.3%. Los sectores que presentaron un saldo negativo fueron las Sociedades no financieras con 4.1% del PIB, el Gobierno general 3% y las Sociedades financieras 0.2%.

<sup>16</sup> Este concepto corresponde a "Otras transferencias corrientes" en las que se registran todas las transferencias distintas de los impuestos corrientes sobre el ingreso o la riqueza y las contribuciones y prestaciones sociales. Aquí se comprenden las primas netas e indemnizaciones de los seguros no de vida y diversos tipos de transferencias corrientes en dinero, como la cooperación internacional corriente y las transferencias corrientes entre hogares residentes y no residentes.

## Consumo final

Una parte del Ingreso Disponible Bruto se destina al consumo final<sup>17</sup> de bienes y servicios utilizados por los hogares o por la comunidad para satisfacer sus necesidades o deseos, de forma individual o colectiva. En el tercer trimestre de 2021, el consumo final alcanzó un nivel de 5,000,789 millones de pesos y fue equivalente a 76.7% del PIB. Por componente, el consumo individual ascendió a 4,639,051 millones de pesos y significó 71.2% del producto del país. El consumo colectivo, por su parte, representó 5.6% con un monto de 361,738 millones de pesos.

Cuadro 6  
**CONSUMO FINAL, INDIVIDUAL Y COLECTIVO POR SECTOR INSTITUCIONAL**  
(Millones de pesos corrientes y participación porcentual respecto a PIB)

Denominación	2019		2020				2021		
	III	IV	I	II	III	IV	I	II	III
<i>Millones de pesos</i>									
Consumo final	4,697,591	4,826,013	4,691,233	3,904,965	4,373,722	4,705,028	4,732,057	4,993,518	5,000,789
<i>Consumo individual</i>									
S.14. Hogares	4,371,397	4,503,869	4,285,416	3,523,627	4,032,755	4,384,116	4,323,538	4,581,368	4,639,051
<i>Consumo colectivo</i>									
S.13. Gobierno general	326,194	322,144	405,817	381,338	340,967	320,913	408,519	412,150	361,738
<i>Participación porcentual sobre PIB</i>									
Consumo final	77.0	77.1	76.1	77.5	74.7	74.7	75.4	76.2	76.7
<i>Consumo individual</i>									
S.14. Hogares	71.7	71.9	69.5	69.9	68.9	69.6	68.9	69.9	71.2
<i>Consumo colectivo</i>									
S.13. Gobierno general	5.3	5.1	6.6	7.6	5.8	5.1	6.5	6.3	5.6

Nota: La suma o resta de los parciales pueden no coincidir con los totales debido al redondeo.

Fuente: INEGI.

## Ahorro e Inversión

El Ahorro Bruto<sup>18</sup> se constituye por el Ahorro Interno y el Ahorro Externo. En el tercer trimestre de 2021, el Ahorro Interno significó 26% del PIB y el Ahorro Externo 1%. En conjunto, el Ahorro Bruto financió gastos de Inversión que representaron 27% del PIB en el trimestre referido. De acuerdo con la identidad que señala que el ahorro es igual a la inversión, el monto que corresponde a la Inversión Bruta Total<sup>19</sup> es igual al nivel del Ahorro Bruto Total.

<sup>17</sup> El consumo final total de la economía, desde el lado del gasto, se define como el valor total de todas las compras en bienes y servicios de consumo, individuales y colectivos, realizados por los Hogares residentes, las ISFLSH residentes y el Gobierno general.

<sup>18</sup> Representa la parte del ingreso disponible que no se gasta en bienes y servicios de consumo final, permitiendo con estos recursos la adquisición de activos por parte de los distintos sectores institucionales.

<sup>19</sup> En el contexto de estas cuentas la Inversión bruta total se refiere a la adquisición neta de activos no financieros la cual incluye los activos producidos (activos fijos, existencias y objetos valiosos) y los activos no producidos (recursos naturales, por ejemplo).



Cuadro 7  
**FINANCIAMIENTO DE LA INVERSIÓN**  
**TERCER TRIMESTRE DE 2021**  
 (Participación porcentual respecto a PIB)

Concepto	S.11 Sociedades no financieras*	S.12 Sociedades financieras	S.13 Gobierno general	S.14 Hogares	S.15 ISFLSH**	S1 Economía interna	S.2 Resto del mundo	Total
<b>Recursos</b>								
(1) Ahorro bruto	6.8	4.8	-4.0	17.8	0.7	26.0	1.0	27.0
(2) Transferencias netas de capital	-0.8	0.0	0.8	—	—	0.0	0.0	—
<b>Usos</b>								
(3) Activos no financieros***	19.0	0.1	1.5	6.4	0.0	27.0	—	27.0
(4)=(1+2-3) Necesidades de financiamiento	-13.0	4.7	-4.8	11.4	0.7	-1.0	1.0	—
(5) Adquisición neta de activos financieros	-2.9	-1.1	0.1	12.6	—	8.6	-11.5	-2.9
(6) Emisión neta de pasivos	10.0	-5.8	4.8	1.2	-0.7	9.6	-12.5	-2.9
(7)=(5-6) Préstamo neto (+) / endeudamiento neto (-)	-13.0	4.7	-4.8	11.4	0.7	-1.0	1.0	—

Nota: La suma o resta de los parciales pueden no coincidir con los totales debido al redondeo.

\* El Sector 11, Sociedades no financieras, incluye 6.1% de discrepancia estadística.

\*\* ISFLSH: Instituciones sin fines de lucro que sirven a los Hogares.

\*\*\* Inversión Bruta Total.

Fuente: INEGI.

Para financiar la inversión (o gasto en activos no financieros) los Hogares aportaron recursos que, para el periodo de referencia, representaron 11.4% del PIB por lo que se constituyeron como prestamistas netos, los sectores financieros, cumpliendo con su función de prestamistas, colocaron recursos equivalentes al 4.7% y las ISFLSH 0.7%. Los requerimientos de recursos de las Sociedades no financieras (para cubrir sus gastos de inversión) significaron 13% del producto del país y el Gobierno general, por su parte, demandó recursos extras por 4.8%.

### Valor neto de activos

El Balance de Cierre del Valor neto de los activos muestra el valor de todos los activos que posee una unidad o sector institucional menos el valor de todos sus pasivos pendientes, por lo que constituye una medida de riqueza y está representada en su totalidad por los activos no financieros.

En el tercer trimestre de 2021, el Valor neto de los activos de toda la economía fue de 191,846,568 millones de pesos. De esta cantidad, los Hogares conservaron la posesión de 47.7%, las Sociedades no financieras 30.8%, el Gobierno general



11.4%, las ISFLSH 1.1%, las Sociedades financieras 0.5% y el Resto del mundo mantuvo la posesión de 8.5% del total de los activos.

Cuadro 8  
**VALOR NETO POR SECTOR INSTITUCIONAL**  
(Millones de pesos y estructura porcentual)

Sectores institucionales	2020		2021			
	III	IV	I	II	III	Porcentaje
<b>S1. Economía interna</b>	<b>156,428,585</b>	<b>160,671,123</b>	<b>168,519,772</b>	<b>172,086,661</b>	<b>175,585,632</b>	<b>91.5</b>
S.11. Sociedades no financieras	56,767,151	58,238,959	59,971,889	59,582,010	59,136,703	30.8
S.12. Sociedades financieras	4,415,623	3,072,546	2,295,584	1,514,572	890,317	0.5
S.13. Gobierno general	16,455,908	16,345,962	19,941,674	20,867,273	21,795,638	11.4
S.14. Hogares	76,908,737	81,101,766	84,289,752	88,023,542	91,593,684	47.7
S.15. ISFLSH*	1,881,167	1,911,889	2,020,873	2,099,264	2,169,291	1.1
<b>S2. Resto del mundo</b>	<b>13,182,174</b>	<b>14,667,985</b>	<b>14,412,279</b>	<b>15,492,434</b>	<b>16,260,936</b>	<b>8.5</b>
<b>Total</b>	<b>169,610,759</b>	<b>175,339,107</b>	<b>182,932,051</b>	<b>187,579,095</b>	<b>191,846,568</b>	<b>100.0</b>

Nota: La suma o resta de los parciales pueden no coincidir con los totales debido al redondeo.

\* ISFLSH: Instituciones sin fines de lucro que sirven a los Hogares.

Fuente: INEGI.

### **Nota al usuario**

Con base en los “Lineamientos de cambios a la información divulgada en las publicaciones estadísticas y geográficas del INEGI”, que se complementan con las “Normas Especiales para la Divulgación de Datos” del FMI, los resultados de las Cuentas por Sectores Institucionales Trimestrales (CSIT) incorporan los resultados de la Cuenta de Bienes y Servicios 2020, versión preliminar, y la última información estadística disponible de encuestas, registros administrativos y datos primarios de 2021. Como resultado de integrar dicha información, se pueden presentar diferencias en los datos que fueron oportunamente publicados en las CSIT anteriores.

La tasa de no respuesta de las encuestas económicas utilizadas<sup>20</sup> para el cálculo de las CSIT en el tercer trimestre de 2021, registró porcentajes apropiados de acuerdo con los parámetros del diseño estadístico de la muestra, lo que permitió la generación de estadísticas con niveles altos de cobertura y precisión.

Los cálculos de los sectores institucionales se complementaron con registros administrativos provenientes de las Unidades del Estado, de las empresas que cotizan en la Bolsa Mexicana de Valores, del Banco de México, la Comisión Nacional Bancaria y de Valores, entre otros, que se recibieron oportunamente por

<sup>20</sup> Encuesta Nacional de Empresas Constructoras (ENEC), Encuesta Mensual de la Industria Manufacturera (EMIM), Encuesta Mensual sobre Empresas Comerciales (EMEC) y Encuesta Mensual de Servicios (EMS).



medios electrónicos: vía correo electrónico, captación por internet, consulta a las bases de datos, etcétera. Además, se emplearon los registros administrativos de las Estadísticas de la Industria Minerometalúrgica (EIMM) y otros datos primarios divulgados por el Instituto. Esta información posibilitó la generación de resultados apropiados de las CSIT en el periodo de referencia.

### ***Nota metodológica***

Las Cuentas de los Sectores Institucionales Trimestrales ofrecen una visión oportuna, completa y coherente de la evolución de la actividad económica nacional en el corto plazo para apoyar la toma de decisiones. Las cifras trimestrales están disponibles desde el primer trimestre de 2008 y se presentan en millones de pesos.

Las mediciones se realizan a partir de los criterios metodológicos del año base 2013 del Sistema de Cuentas Nacionales de México (SCNM). Asimismo, incorporan los lineamientos internacionales sobre contabilidad nacional, establecidos por la Organización de las Naciones Unidas (ONU), la Organización para la Cooperación y Desarrollo Económicos (OCDE), el Banco Mundial (BM), el Fondo Monetario Internacional (FMI) y la Oficina Estadística de la Unión Europea (EUROSTAT). Dichas recomendaciones se encuentran difundidas en el “Manual del Sistema de Cuentas Nacionales 2008 (SCN 2008)” y en el “Manual de cuentas nacionales trimestrales. Conceptos, fuentes de datos y compilación 2001 (CNT 2001)” del Fondo Monetario Internacional.

Las unidades institucionales son entidades económicas con capacidad para realizar actividades económicas y efectuar transacciones con otras, poseer activos y contraer pasivos, que se agrupan en sectores institucionales en función de su naturaleza. La sectorización definida para México guarda correspondencia con la recomendada en el SCN 2008, en tanto que la subsectorización aplicada responde a la importancia económica y a la disponibilidad de información adecuada para el sistema.

**Sociedades no financieras:** conformadas por las sociedades o empresas no financieras residentes en el país, incluidas las denominadas cuasisociedades que son empresas que no están constituidas en sociedad pero que funcionan como tal, es decir, su operación se realiza de forma autónoma e independiente de sus propietarios.

La función principal de este sector es producir bienes y servicios no financieros para su venta en el mercado. Las sociedades públicas pueden, adicionalmente, recibir transferencias, aportaciones y subsidios del Gobierno general.

**Sociedades financieras:** se conforman por las sociedades y cuasisociedades financieras, tanto de capital privado como público. Como su nombre lo indica, realizan actividades de intermediación financiera, facilitan su realización y administran carteras de riesgo. Asimismo, se incluyen las sociedades cuya función



principal es asegurar y afianzar transformando riesgos individuales en colectivos mediante la constitución de reservas técnicas de seguros y cuyos “recursos” principales provienen de primas contractuales.

Gobierno general: su función principal es suministrar bienes y servicios no de mercado, tanto para los individuos como para la comunidad en su conjunto, ejemplo de ello son: seguridad pública, administración de justicia, educación, salud, esparcimiento e investigación, entre otros.

El Gobierno general se subdivide en cuatro subsectores: Gobierno central, Gobierno estatal, Gobierno local y Seguridad social. Cada uno de estos subsectores se presenta desagregado para los niveles de gobierno que lo componen.

Hogares: en el SCN 2008 se define como una unidad institucional cuando se trata de un pequeño grupo de personas que comparten la misma vivienda y juntan total o parcialmente sus ingresos y su riqueza, consumiendo colectivamente bienes y servicios, tales como la alimentación y el alojamiento. Además de ser consumidores, los hogares pueden desarrollar cualquier clase de actividad económica ofertando su mano de obra, produciendo a través de empresas propias que no estén constituidas en sociedad o percibiendo rentas diversas.

Se contabilizan como hogares productores a los trabajadores por cuenta propia, profesionistas independientes, ejidatarios, jornaleros, artesanos, vendedores ambulantes, entre otros. Los hogares productores pueden realizar sus actividades en la vivienda o fuera de ella.

También se registra, conforme a las recomendaciones internacionales, el valor agregado de las viviendas habitadas por sus dueños, ya que éstas efectivamente les proporcionan un servicio. Asimismo, se incluyen hogares colectivos como son: asilos, hospitales, conventos y prisiones.

Instituciones sin fines de lucro que sirven a los Hogares (ISFLSH): constituidas por entidades jurídicas o sociales creadas para producir bienes y servicios a los hogares gratuitamente o a precios económicamente no significativos, cuyo estatuto legal no les permite ser fuente de ingreso, beneficio u otra ganancia financiera para las unidades que las establecen, controlan o financian. Sus actividades productivas pueden generar excedentes, pero no pueden traspasarse a otras unidades institucionales, por este motivo es posible que se les declare exentas de diversos impuestos. Existen otras instituciones sin fines de lucro que sirven a las empresas o al gobierno, las que se incluyen en sus respectivos sectores institucionales.

En este sector se incluyen las iglesias o asociaciones religiosas; los clubes sociales, deportivos, culturales y recreativos; los sindicatos, partidos políticos, organizaciones no gubernamentales, y otros organismos de beneficencia y asistencia social, asociaciones profesionales, etcétera.



Resto del mundo: estrictamente no es un sector institucional más de la economía del país, pero su integración proporciona una visión del conjunto de transacciones que ligán la economía interna con el exterior. El “resto del mundo” está visto desde la óptica del exterior y se caracteriza por agrupar las operaciones de las unidades institucionales residentes que realizan con las no residentes. La fuente de información utilizada es la Balanza de Pagos y la posición de la inversión internacional, que publica el Banco de México.

A partir de los avances alcanzados en la implementación de la Recomendación II.8 Cuentas sectoriales del Grupo Intersecretarial sobre Estadísticas Financieras, que incluye a todas las agencias representadas en el Grupo Intersecretarial de Trabajo sobre Cuentas Nacionales, se desarrolló una estrategia para promover la compilación y divulgación del enfoque de hojas de balance (BSA, por sus siglas en inglés), flujo de fondos, e información sectorial de forma más general. Esto derivó en la creación de un marco contable que posibilitó la medición de stocks de activos financieros y no financieros.

En el SCN 2018 los stocks se registran en las cuentas denominadas balances, estas se elaboran con referencia al comienzo y al final del período contable. Los relacionados con los flujos son el resultado de la acumulación de transacciones y se modifican por transacciones y otros flujos durante el período. Los stocks son el resultado de un proceso continuo de entradas y salidas, con algunas variaciones de volumen o de valor producidas durante el tiempo de tenencia de un activo o pasivo dado.

Los stocks se refieren al nivel total de activos o pasivos de una economía en un momento dado, mientras que, en el “Manual de Balanza de Pagos, sexta edición (MBP6)”, los niveles de los stocks suelen denominarse posiciones. Para poder estudiar los stocks, es necesario definir los activos y pasivos que dependen, fundamentalmente, de los conceptos de beneficios y de propiedad.

Se pueden distinguir dos tipos de activos: financieros y no financieros. Los activos financieros son todos los derechos financieros, acciones u otras participaciones de capital en sociedades más el oro en lingotes en poder de las autoridades monetarias mantenido como activo de reserva. Los activos no financieros pueden ser producidos y no producidos. Los producidos aparecen vía el proceso de producción o de importación y se pueden diferenciar en activos fijos, existencias y objetos valiosos. Los activos no producidos comprenden tres categorías: recursos naturales; contratos, arrendamientos y licencias, y fondos de comercio y activos de comercialización.

Un balance es un estado contable, elaborado en un momento concreto en el tiempo, de los valores de activos que se poseen y de los pasivos adeudados por una unidad o sector institucional. El balance completa la secuencia de cuentas y el saldo contable del balance es el Valor neto.





El Valor neto se define como el valor de todos los activos que posee una unidad o sector institucional menos el valor de todos sus pasivos pendientes. Como saldo contable, el Valor neto se calcula para las unidades y sectores institucionales y para la economía total.

La existencia de un conjunto de balances integrados con las cuentas de flujos permite a los analistas formarse una visión más amplia respecto al seguimiento y evaluación de las condiciones y los comportamientos económicos y financieros.

Un aspecto muy importante en la compilación de balances es la elaboración de las cuentas de otras variaciones en el volumen. Estas cuentas son de seis tipos y un conjunto de tres más que dan cuenta de las revalorizaciones. Su función principal es el registro de los flujos que no son transacciones, tales como los fenómenos naturales. En la cuenta de revalorización se asientan las modificaciones de valor que tienen los activos por tipo de cambio e inflación, el registro de los cambios en la clasificación de las unidades económicas, de los activos y en la estructura de las unidades institucionales.

Los cálculos de corto plazo se alinean con las cifras anuales de las CSI con el uso de la técnica Denton para evitar que se interpreten de diferente manera resultados que pueden diferir por su grado de cobertura o por la fecha de su disponibilidad, pero nunca en su base conceptual.

Las cifras originales se publican para cada trimestre, el acumulado del semestre, el acumulado para los nueve primeros meses del año y del total del año, que se calculan como suma de dos, tres y cuatro trimestres, respectivamente.

Las principales fuentes de información para el cálculo de las CSIT son: censos, encuestas nacionales, registros administrativos y encuestas en hogares.

Esta información se sigue ofreciendo mediante menús interactivos con los que se pueden realizar las descargas de información, buscando así resolver con posibilidades más dinámicas las distintas necesidades de uso de esta información.

El conjunto de tabulados que integran este producto proporciona datos sobre las transacciones reales y financieras que realizan los distintos sectores entre sí y con el resto del mundo, las posiciones de stocks de activos y pasivos, así como sobre el marco contable propuesto con los datos de riqueza por sector institucional y del país.

La información contenida en este documento es generada por el INEGI con base en los lineamientos de difusión de los indicadores de corto plazo del SCNM y se da a conocer en la fecha establecida en el Calendario de Difusión de Información Estadística y Geográfica y de Interés Nacional.



La información referida es sólo una parte del acervo que proporciona este proyecto, ya que las posibilidades de análisis pueden ser múltiples. Las Cuentas por Sectores Institucionales pueden ser consultadas en la página de internet del Instituto.

Las series de las Cuentas por Sectores Institucionales Trimestrales podrán ser consultadas en la sección PIB y Cuentas Nacionales de México <https://www.inegi.org.mx/datos/?t=0190> en la página de internet del INEGI <https://www.inegi.org.mx/>.