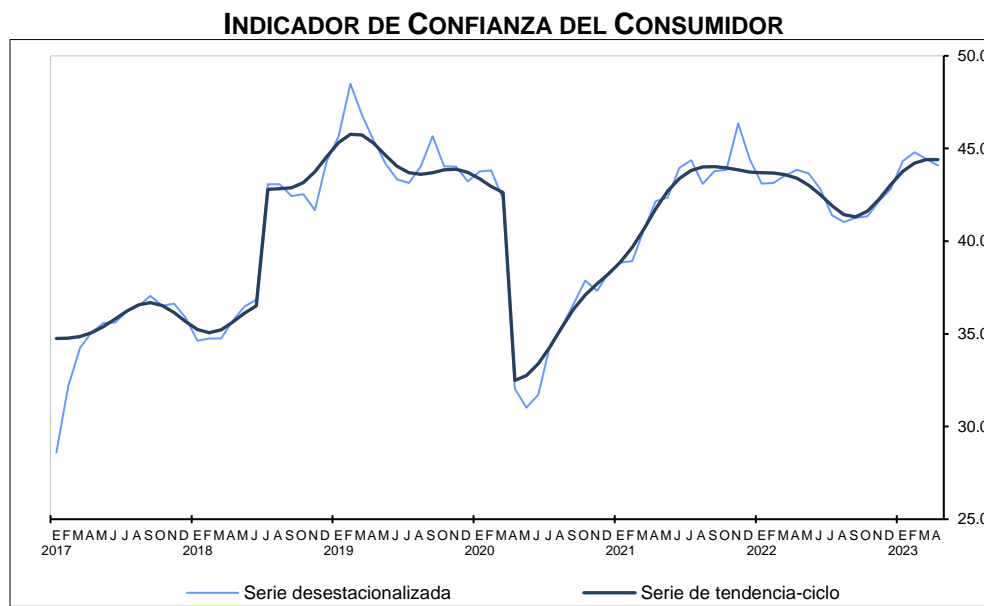


Próxima publicación: 5 de junio

INDICADOR DE CONFIANZA DEL CONSUMIDOR ABRIL DE 2023

En abril de 2023 y con datos ajustados por estacionalidad, el Indicador de Confianza del Consumidor (ICC), elaborado de manera conjunta por el Instituto Nacional de Estadística y Geografía (INEGI) y el Banco de México, presentó un descenso mensual de 0.3 puntos.



Nota: La información de abril a julio de 2020 corresponde a los resultados de la Encuesta Telefónica sobre Confianza del Consumidor (ETCO).
Fuente: INEGI y Banco de México

A su interior y con cifras ajustadas por estacionalidad, se observaron disminuciones mensuales en los componentes que evalúan la situación económica actual de los miembros del hogar, la situación económica presente y futura del país y el correspondiente a la posibilidad en el momento actual de los miembros del hogar para realizar compras de bienes durables. El relativo a la situación económica esperada de los miembros del hogar se ubicó en un nivel similar al registrado en marzo de 2023.

En el cuarto mes de 2023 y en términos desestacionalizados, el ICC avanzó 0.2 puntos en su comparación anual.

INDICADOR DE CONFIANZA DEL CONSUMIDOR Y SUS COMPONENTES
CIFRAS DESESTACIONALIZADAS

Indicador	Abril de 2023	Diferencia en puntos respecto al:	
		mes previo	mismo mes de 2022
Indicador de Confianza del Consumidor	44.1	-0.3	0.2
• Situación económica en el momento actual de los miembros del hogar comparada con la que tenían hace 12 meses	48.8	-0.2	0.3
• Situación económica esperada de los miembros del hogar dentro de 12 meses, respecto a la actual	56.1	0.0	-0.8
• Situación económica del país hoy en día, comparada con la de hace 12 meses	40.8	-0.5	1.4
• Situación económica del país esperada dentro de 12 meses, respecto a la actual	48.4	-0.2	0.1
• Posibilidades en el momento actual de los integrantes del hogar, comparadas con las de hace un año, para realizar compras de muebles, televisor, lavadora, otros aparatos electrodomésticos, etc.	26.4	-0.5	0.2

Nota: La serie desestacionalizada del ICC se calcula de manera independiente a la de sus componentes.
Fuente: INEGI y Banco de México

NOTA AL USUARIO

Las cifras desestacionalizadas y de tendencia-ciclo pueden estar sujetas a revisiones por el impacto de la emergencia sanitaria de la COVID-19. La estrategia que siguió el INEGI fue revisar cada serie de tiempo y analizar la necesidad de incluir algún tratamiento especial en los modelos de ajuste estacional para los meses de la contingencia, como el de *outliers*. Lo anterior, para que los grandes cambios en las cifras originales no influyeran de manera desproporcionada en los factores estacionales utilizados.

Para consultas de medios y periodistas, escribir a: comunicacionsocial@inegi.org.mx
o llamar al teléfono (55) 52-78-10-00, exts. 321064, 321134 y 321241

Dirección de Atención a Medios/ Dirección General Adjunta de Comunicación





NOTA TÉCNICA

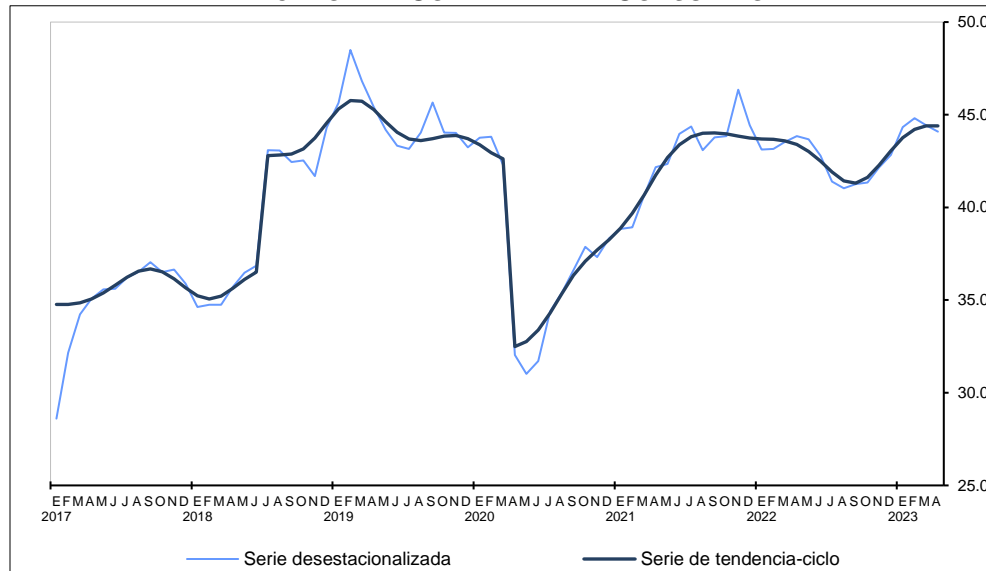
INDICADOR DE CONFIANZA DEL CONSUMIDOR

Con base en los resultados de la Encuesta Nacional sobre Confianza del Consumidor (ENCO), que recaban de manera conjunta el Instituto Nacional de Estadística y Geografía (INEGI) y el Banco de México en 32 ciudades del país —que comprenden a la totalidad de las entidades federativas—, se calcula el Indicador de Confianza del Consumidor (ICC). Este resulta de promediar cinco indicadores parciales que recogen las percepciones sobre la situación económica actual del hogar de las y los entrevistados respecto a la de hace un año, la situación económica esperada del hogar dentro de 12 meses, la situación económica presente del país respecto a la de hace un año, la situación económica esperada del país dentro de 12 meses y qué tan propicio es el momento actual para la adquisición de bienes de consumo duradero.

COMPORTAMIENTO DEL INDICADOR DE CONFIANZA DEL CONSUMIDOR Y DE SUS COMPONENTES

En abril de 2023 y con cifras ajustadas por estacionalidad, el ICC se ubicó en 44.1 puntos, lo que implicó un retroceso mensual de 0.3 puntos.

Gráfica 1
INDICADOR DE CONFIANZA DEL CONSUMIDOR



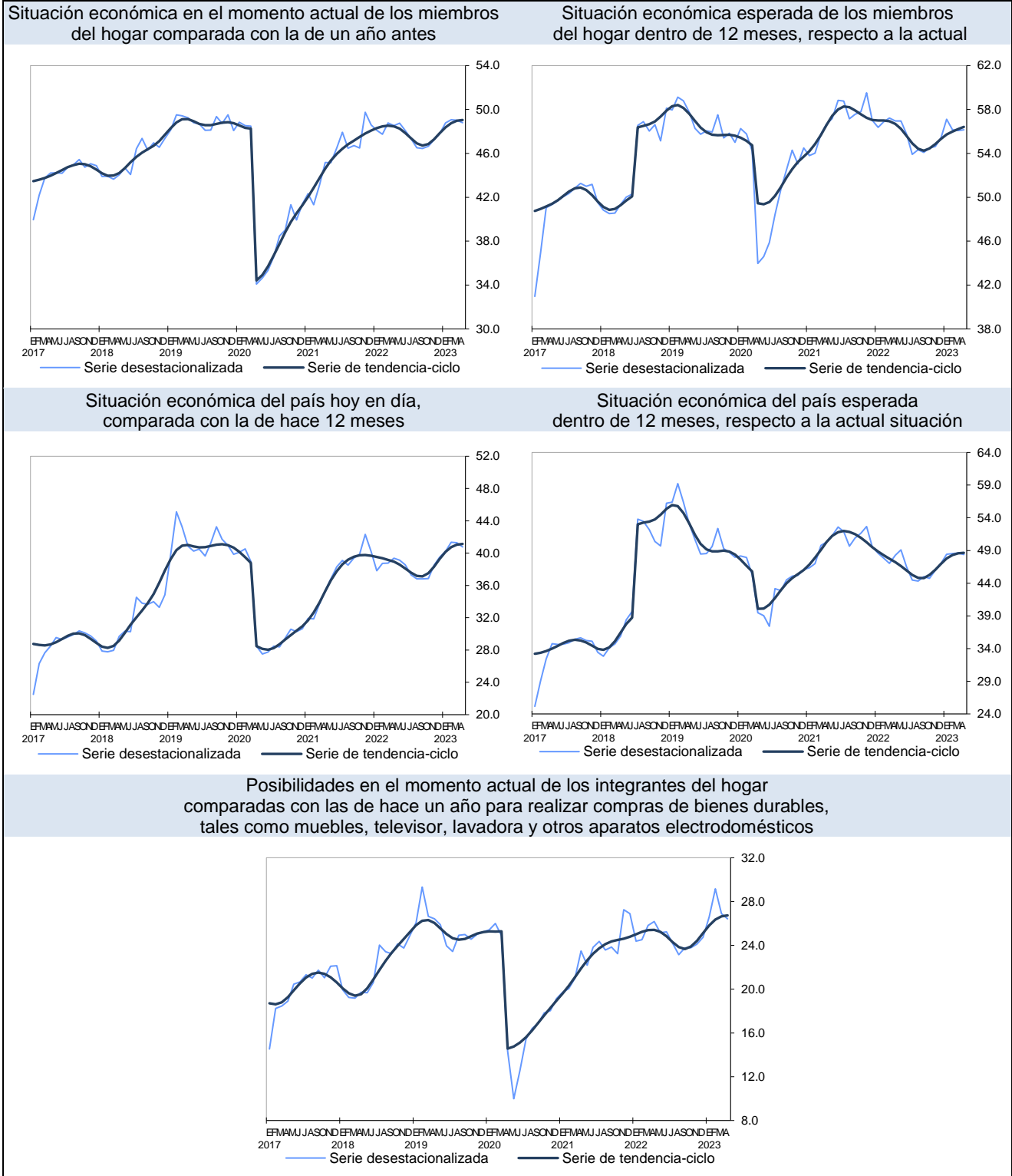
Nota: La información de abril a julio de 2020 corresponde a los resultados de la Encuesta Telefónica sobre Confianza del Consumidor (ETCO).

Fuente: INEGI y Banco de México

En el mes de referencia y en términos ajustados por estacionalidad, el componente que capta la opinión sobre la *situación económica de los integrantes del hogar en el momento actual frente a la que tenían hace 12 meses* presentó una disminución mensual de 0.2 puntos. El rubro que evalúa la expectativa sobre la *situación económica de los miembros del hogar dentro de 12 meses respecto de la que registran en el momento actual* mostró un nivel similar al observado el mes anterior. El indicador que mide la percepción de las y los consumidores acerca de la *situación económica del país hoy en día comparada con la de hace 12 meses* se redujo 0.5 puntos. El rubro correspondiente a la *condición económica del país esperada dentro de un año respecto de la actual* cayó 0.2 puntos. Finalmente, el componente relativo a la opinión sobre las *posibilidades en el momento actual por parte de los integrantes del hogar, comparadas con las de hace un año, para efectuar compras de bienes durables, tales como muebles, televisor, lavadora y otros aparatos electrodomésticos* retrocedió 0.5 puntos.

Gráfica 2

COMPONENTES DEL INDICADOR DE CONFIANZA DEL CONSUMIDOR



Nota: La información de abril a julio de 2020 corresponde a los resultados de la ETCO.
Fuente: INEGI y Banco de México



En el mes de referencia y en términos desestacionalizados, el ICC mostró un avance de 0.2 puntos en su comparación anual.

Cuadro1
INDICADOR DE CONFIANZA DEL CONSUMIDOR Y SUS COMPONENTES
CIFRAS DESESTACIONALIZADAS

Indicador	Abril de 2023	Diferencia en puntos respecto al:	
		mes previo	mismo mes de 2022
Indicador de Confianza del Consumidor	44.1	-0.3	0.2
• Situación económica en el momento actual de los miembros del hogar comparada con la que tenían hace 12 meses	48.8	-0.2	0.3
• Situación económica esperada de los miembros del hogar dentro de 12 meses, respecto a la actual	56.1	0.0	-0.8
• Situación económica del país hoy en día, comparada con la de hace 12 meses	40.8	-0.5	1.4
• Situación económica del país esperada dentro de 12 meses, respecto a la actual	48.4	-0.2	0.1
• Posibilidades en el momento actual de los integrantes del hogar, comparadas con las de hace un año, para realizar compras de muebles, televisor, lavadora, otros aparatos electrodomésticos, etc.	26.4	-0.5	0.2

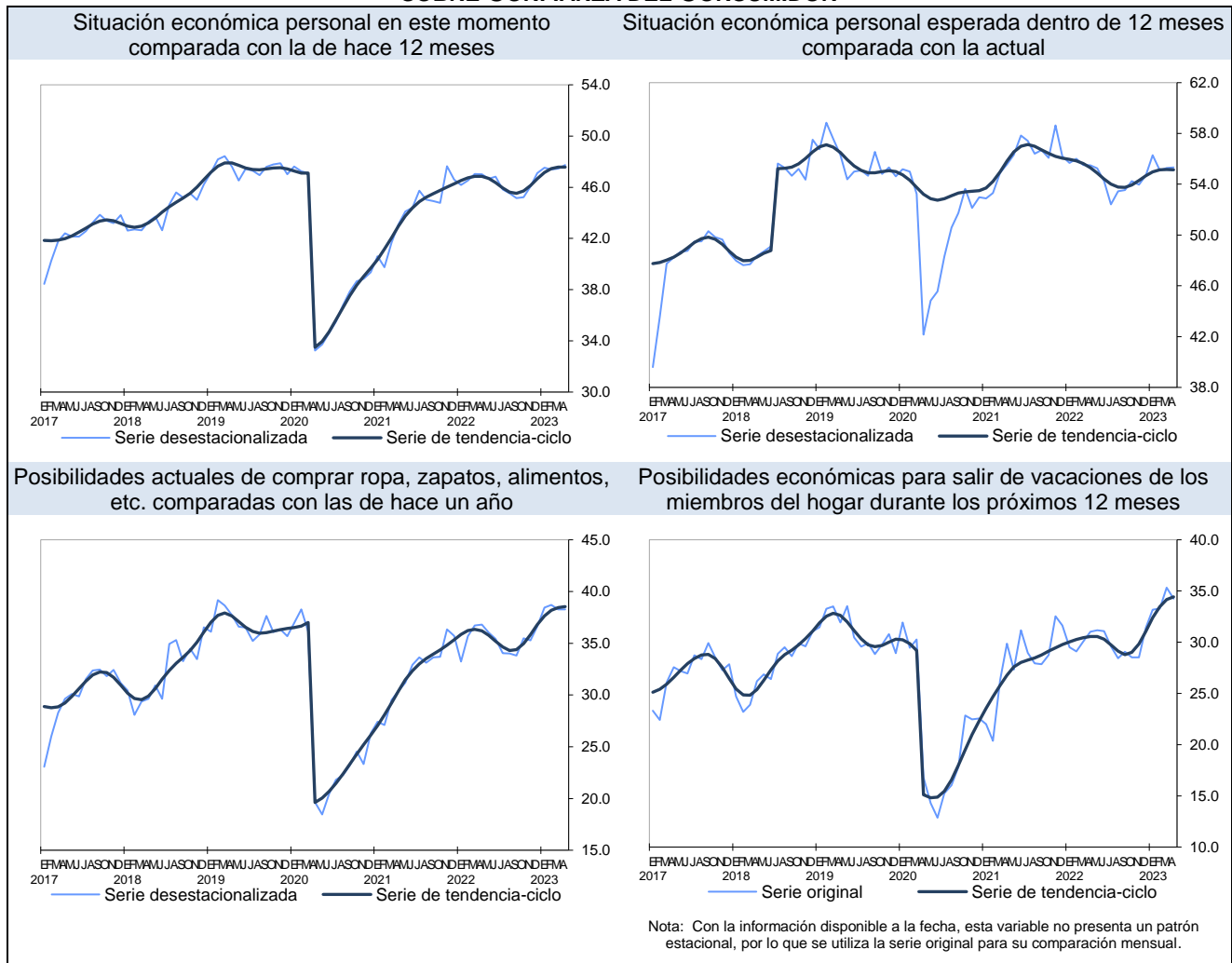
Nota: La serie desestacionalizada del ICC se calcula de manera independiente a la de sus componentes.
Fuente: INEGI y Banco de México



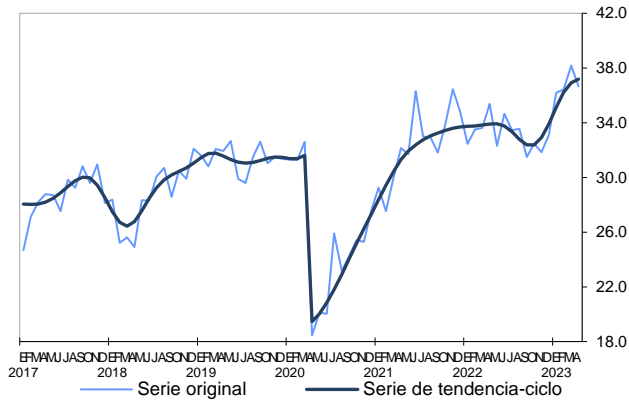
COMPORTAMIENTO DE LOS INDICADORES COMPLEMENTARIOS DE LA ENCUESTA NACIONAL SOBRE CONFIANZA DEL CONSUMIDOR

A continuación, se presentan las 10 series complementarias sobre la confianza del consumidor que recaba la ENCO.

Gráfica 3
**INDICADORES COMPLEMENTARIOS DE LA ENCUESTA NACIONAL
SOBRE CONFIANZA DEL CONSUMIDOR**

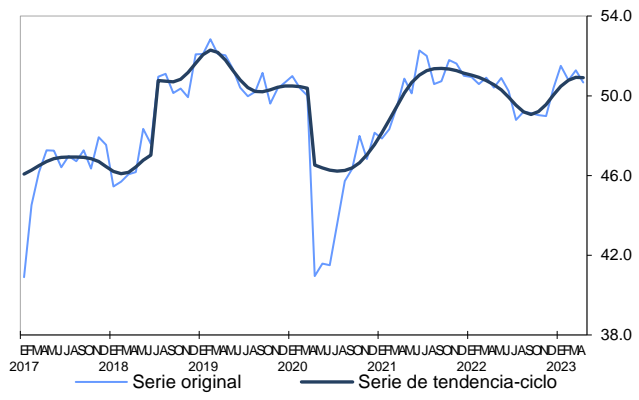


Posibilidades actuales de ahorrar alguna parte de sus ingresos



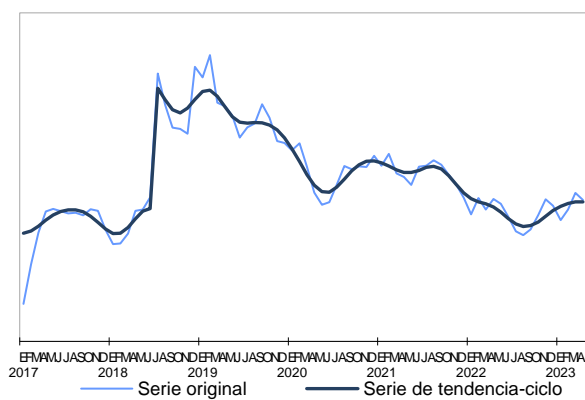
Nota: Con la información disponible a la fecha, esta variable no presenta un patrón estacional, por lo que se utiliza la serie original para su comparación mensual.

Condiciones económicas para ahorrar dentro de 12 meses comparadas con las actuales



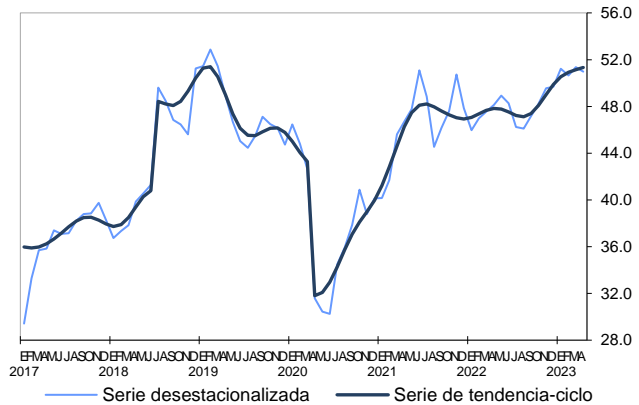
Nota: Con la información disponible a la fecha, esta variable no presenta un patrón estacional, por lo que se utiliza la serie original para su comparación mensual.

Comparando con el año anterior, ¿cómo cree que se comporten los precios en el país en los siguientes 12 meses?

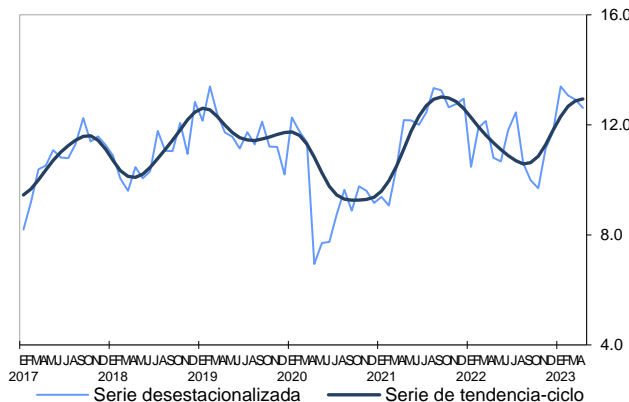


Nota: Con la información disponible a la fecha, esta variable no presenta un patrón de estacionalidad definido, por lo que se utiliza la serie original para su comparación mensual. Nótese que un incremento en el indicador sobre la percepción de las y los consumidores, con respecto al comportamiento de los precios en los próximos meses, significa que los hogares consideran que los precios disminuirán o aumentarán menos en los próximos 12 meses.

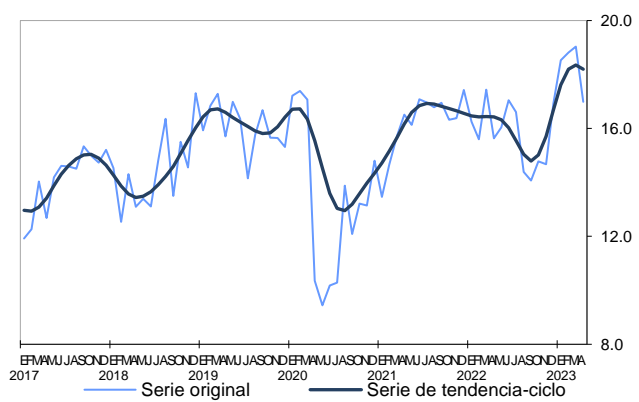
Situación del empleo en el país en los próximos 12 meses



Planeación de algún miembro del hogar para comprar un automóvil nuevo o usado en los próximos 2 años



¿Considera algún miembro del hogar comprar, construir o remodelar una casa en los próximos 2 años?



Nota: Con la información disponible a la fecha, esta variable no presenta un patrón estacional, por lo que se utiliza la serie original para su comparación mensual.

Nota: La información de abril a julio de 2020 corresponde a los resultados de la ETCO.
Fuente: INEGI y Banco de México



Cuadro 2
**INDICADORES COMPLEMENTARIOS DE LA ENCUESTA NACIONAL
 SOBRE CONFIANZA DEL CONSUMIDOR**
 CIFRAS DESESTACIONALIZADAS

Indicador	Abril de 2023	Diferencia en puntos respecto al:	
		mes previo	mismo mes de 2022
Situación económica personal en este momento comparada con la de hace 12 meses	47.7	0.3	0.7
Situación económica personal esperada dentro de 12 meses comparada con la actual	55.3	0.0	-0.2
Posibilidades actuales de comprar ropa, zapatos, alimentos, etc. comparadas con las de hace un año	38.3	0.0	1.5
Posibilidades económicas para salir de vacaciones de los miembros del hogar durante los próximos 12 meses ^{1/}	34.2	-1.1	3.2
Posibilidades actuales de ahorrar alguna parte de sus ingresos ^{1/}	36.7	-1.5	1.3
Condiciones económicas para ahorrar dentro de 12 meses comparadas con las actuales ^{1/}	50.7	-0.6	0.3
Comparando con el año anterior ¿cómo cree que se comporten los precios en el país en los siguientes 12 meses? ^{1/ 2/}	16.0	-0.6	-0.1
Situación del empleo en el país en los próximos 12 meses	51.0	-0.4	2.9
Planeación de algún miembro del hogar para comprar un automóvil nuevo o usado en los próximos 2 años	12.6	-0.3	1.8
¿Considera algún miembro del hogar comprar, construir o remodelar una casa en los próximos 2 años? ^{1/}	17.0	-2.0	1.4

^{1/} Con la información disponible a la fecha, esta variable no presenta un patrón estacional, por lo que se utiliza la serie original para su comparación mensual.

^{2/} Un incremento en el indicador sobre la percepción de las y los consumidores, con respecto al comportamiento de los precios en los próximos meses, significa que los hogares consideran que los precios disminuirán o aumentarán menos en los próximos 12 meses.

Fuente: INEGI y Banco de México

NOTA AL USUARIO

Las cifras desestacionalizadas y de tendencia-ciclo pueden estar sujetas a revisiones por el impacto de la emergencia sanitaria de la COVID-19. La estrategia que siguió el INEGI fue revisar cada serie de tiempo y analizar la necesidad de incluir algún tratamiento especial en los modelos de ajuste estacional para los meses de la contingencia, como el de *outliers*. Lo anterior, para que los grandes cambios en las cifras originales no influyeran de manera desproporcionada en los factores estacionales utilizados.



NOTA METODOLÓGICA

La ENCO se lleva a cabo durante los primeros 20 días de cada mes. Tiene como base una muestra de 2 336 viviendas urbanas a nivel nacional en las que se entrevista personalmente a la o el informante, quien debe tener, al menos, 18 años de edad.

La ENCO se recaba en 32 ciudades que comprenden a la totalidad de las entidades federativas del país. El nivel de confianza de sus resultados es de 90 % con un error máximo esperado de 15 por ciento. La información captada permite estimar el ICC, que se construye con base en la opinión que la o el entrevistado tiene del presente (comparado con algún punto de referencia en el pasado) y en la opinión de la situación futura (comparada con la presente).

Así, el ICC resulta de promediar los indicadores de los cinco componentes. A su vez, cada componente se calcula como el promedio ponderado de respuestas expandidas de las preguntas referentes a las perspectivas sobre:

- La situación económica en el momento actual de los miembros del hogar comparada con la de un año antes
- La situación económica esperada de los miembros del hogar dentro de 12 meses, respecto a la actual
- La situación económica del país hoy en día, comparada con la de hace 12 meses
- La situación económica del país esperada dentro de 12 meses, respecto a la actual situación
- Las posibilidades en el momento actual de los integrantes del hogar comparadas con las de hace un año para realizar compras de bienes durables, tales como muebles, televisor, lavadora y otros aparatos electrodomésticos.

En las cuatro primeras preguntas, las personas entrevistadas tienen cinco opciones de respuesta: *mucho mejor*, *mejor*, *igual*, *peor* y *mucho peor*. En la quinta pregunta, las opciones son: *mayores*, *iguales* y *menores*.¹ Los ponderadores utilizados para las opciones de respuesta son los siguientes:

¹ Las diferentes opciones de respuesta a todas las preguntas de la ENCO pueden consultarse en el cuestionario correspondiente ubicado en la siguiente liga: <https://www.inegi.org.mx/programas/enco/>



Opción de respuesta	Ponderador	
	Primeras cuatro preguntas	Última pregunta
Mucho mejor o mayores	1.00	
Mejor (mayores)	0.75	1.00
Igual (iguales)	0.50	0.50
Peor (menores)	0.25	0.00
Mucho peor o menores	0.00	

Este documento presenta las diferencias en puntos de las series desestacionalizadas.

La mayoría de las series económicas se ven afectadas por factores estacionales: efectos periódicos que se repiten cada año y cuyas causas son ajenas a la naturaleza económica de las series. Estas pueden ser: las festividades, meses más largos que otros, las vacaciones escolares, el clima y otras fluctuaciones, como la elevada producción de juguetes en los meses previos a la Navidad.

La desestacionalización o ajuste estacional de series económicas consiste en remover estas influencias intra-anales: su presencia dificulta diagnosticar y describir el comportamiento de una serie económica, pues no permite comparar adecuadamente un determinado mes con el inmediato anterior. Analizar la serie desestacionalizada ayuda a realizar un mejor diagnóstico y pronóstico de su evolución, pues, en el corto plazo, identifica la posible dirección de los movimientos que pudiera tener la variable en cuestión.

Las series originales se ajustan estacionalmente mediante el paquete estadístico X-13ARIMA-SEATS. Para conocer la metodología, consúltese la siguiente liga:
<https://www.inegi.org.mx/app/biblioteca/ficha.html?upc=702825099060>

Las especificaciones de los modelos utilizados para realizar el ajuste estacional están disponibles en el Banco de Información Económica (BIE). Seleccione «Indicadores económicos de coyuntura, Confianza del Consumidor» y vaya al icono de información ⓘ correspondiente a las «series desestacionalizadas y de tendencia-ciclo».

Mediante la ENCO, el INEGI y el Banco de México generan la información contenida en este documento y la dan a conocer con base en el Calendario de Difusión de Información Estadística y Geográfica y de Interés Nacional.

Las cifras pueden consultarse en la página del INEGI, en la siguiente sección:
<https://www.inegi.org.mx/app/indicadores/?tm=0>