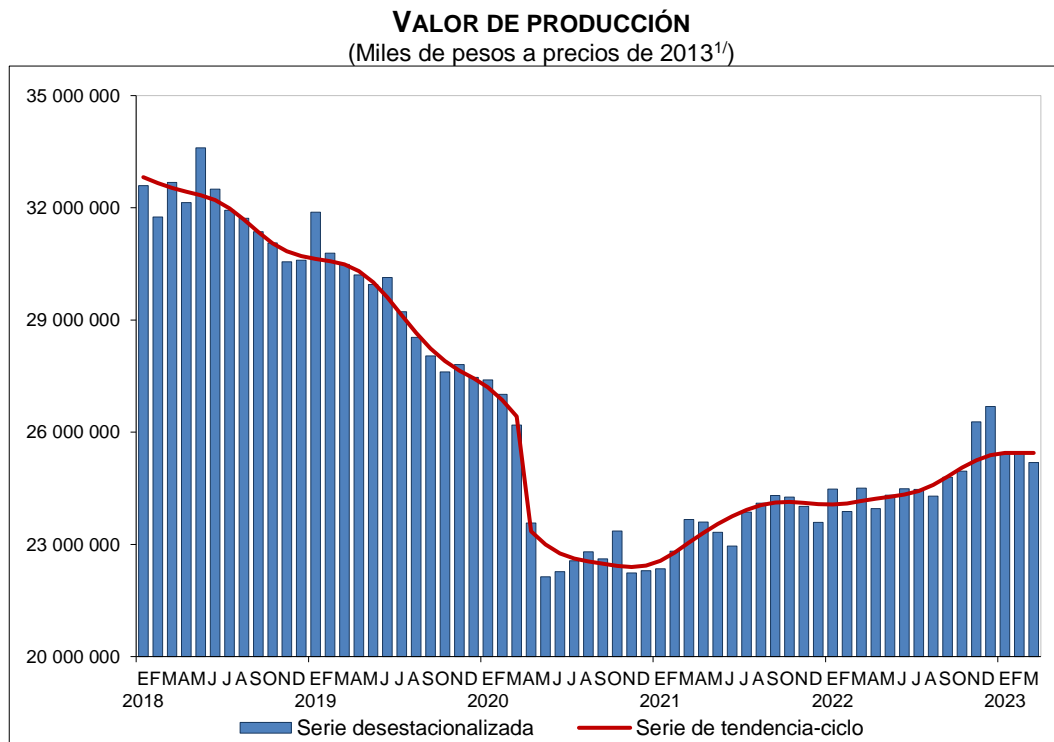


Próxima publicación: 22 de junio

## INDICADORES DE EMPRESAS CONSTRUCTORAS MARZO DE 2023

En marzo de 2023 y con datos ajustados por estacionalidad,<sup>1</sup> los resultados de la Encuesta Nacional de Empresas Constructoras (ENEC) indican que el valor de la producción<sup>2</sup> generado por las empresas constructoras disminuyó 1.1 %, en términos reales, respecto a febrero pasado.



<sup>1/</sup> Valor deflactado con el INPP de la construcción, base julio de 2019, rebasificado al año 2013  
Fuente: INEGI

- <sup>1</sup> La mayoría de las series económicas se ven afectadas por factores estacionales y de calendario. El ajuste de los datos por dichos factores permite obtener las cifras desestacionalizadas. Su análisis ayuda a realizar un mejor diagnóstico de la evolución de las variables.
- <sup>2</sup> El valor de producción que aquí se presenta se deriva de la Encuesta Nacional de Empresas Constructoras (ENEC). Estos valores se deflactan con el Índice Nacional de Precios Productor (INPP) de la construcción para obtener valores en términos reales. El comportamiento de esta variable puede diferir del reportado por el Indicador de la Producción de la Industria de la Construcción que proviene del Sistema de Cuentas Nacionales de México (SCNM). Este último considera, además, la autoconstrucción que realizan las empresas de las distintas actividades económicas y la construcción que llevan a cabo los hogares.

A tasa mensual, en el mes de referencia y con cifras ajustadas por estacionalidad, el personal ocupado total creció 0.5 %; las horas trabajadas no presentaron cambio y las remuneraciones medias reales aumentaron 0.5 por ciento.

**PRINCIPALES INDICADORES DE EMPRESAS CONSTRUCTORAS  
POR TIPO DE CONTRATACIÓN  
CIFRAS DESESTACIONALIZADAS  
MARZO DE 2023**

Indicador	Variación porcentual respecto al:	
	mes previo	mismo mes de 2022
<b>Valor de producción</b>	<b>-1.1</b>	<b>2.8</b>
<b>Personal ocupado total</b>	<b>0.5</b>	<b>0.1</b>
Dependiente de la razón social	0.9	1.6
Obreros	1.2	0.3
Empleados	-0.3	7.1
Otros <sup>1/</sup>	-1.8	-3.8
No dependiente de la razón social	-8.2	-20.9
<b>Horas trabajadas</b>	<b>0.0</b>	<b>1.0</b>
Por dependientes de la razón social	0.6	2.4
Obreros	1.0	1.2
Empleados	-0.3	7.5
Otros <sup>1/</sup>	-1.1	-1.2
Por no dependientes de la razón social	-9.3	-19.4
<b>Remuneraciones medias reales<sup>2/</sup></b>	<b>0.5</b>	<b>7.2</b>
Salarios pagados a obreros	1.4	7.6
Sueldos pagados a empleados	-1.4	4.9

Nota: La serie desestacionalizada de cada indicador se calcula de manera independiente a la de sus componentes.

<sup>1/</sup> Incluye a las y los propietarios, familiares y otros trabajadores no remunerados.

<sup>2/</sup> Corresponden al personal ocupado dependiente de la razón social. No incluye al personal no dependiente. Resultan de dividir las remuneraciones reales totales entre el personal ocupado.

Fuente: INEGI

A tasa anual y con cifras desestacionalizadas, el valor real de la producción de las empresas constructoras incrementó 2.8 %; el personal ocupado total, 0.1 %; las horas trabajadas, 1 % y las remuneraciones medias reales, 7.2 por ciento.

## NOTA AL USUARIO

Tal como informó el INEGI el pasado 26 de abril, a partir de junio del presente año se difundirán las nuevas estadísticas de las Encuestas Económicas Nacionales correspondientes a la serie 2018. En este contexto, con la presente publicación concluye la difusión de los indicadores que produce la Encuesta Nacional de Empresas Constructoras (ENEC) de la serie 2013. El próximo 22 de junio de 2023 dará inicio la difusión de los indicadores de empresas constructoras de la nueva serie 2018.

La tasa de no respuesta de la ENEC, correspondiente a marzo de 2023, registró porcentajes apropiados conforme al diseño estadístico de la encuesta. Esta no se concentró en algún dominio de estudio en particular y permitió la generación de estadísticas con niveles adecuados de cobertura y precisión.

Para consultas de medios y periodistas, escribir a: [comunicacionsocial@inegi.org.mx](mailto:comunicacionsocial@inegi.org.mx)  
o llamar al teléfono (55) 52-78-10-00, exts. 321064, 321134 y 321241

Dirección de Atención a Medios/ Dirección General Adjunta de Comunicación





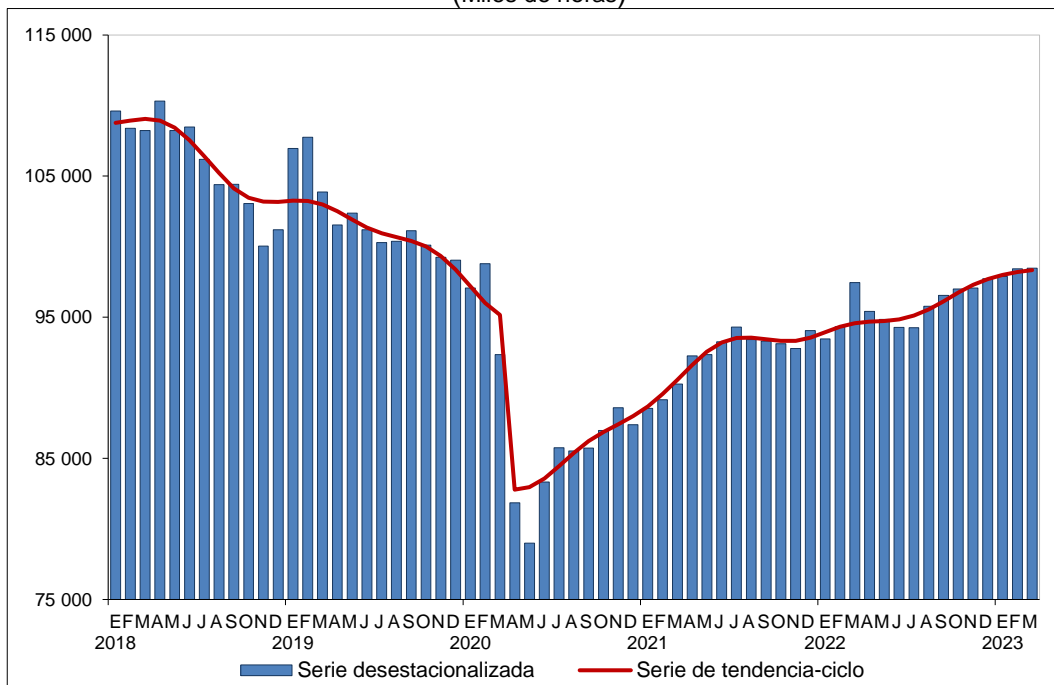




## Horas trabajadas en las empresas constructoras

A tasa mensual, en marzo de este año, las horas trabajadas en las empresas constructoras no registraron variación. Según la categoría de las y los ocupados, las horas trabajadas por el personal dependiente de la razón social ascendieron 0.6 % y las correspondientes al personal no dependiente cayeron 9.3 por ciento.

Gráfica 3  
**HORAS TRABAJADAS**  
(Miles de horas)



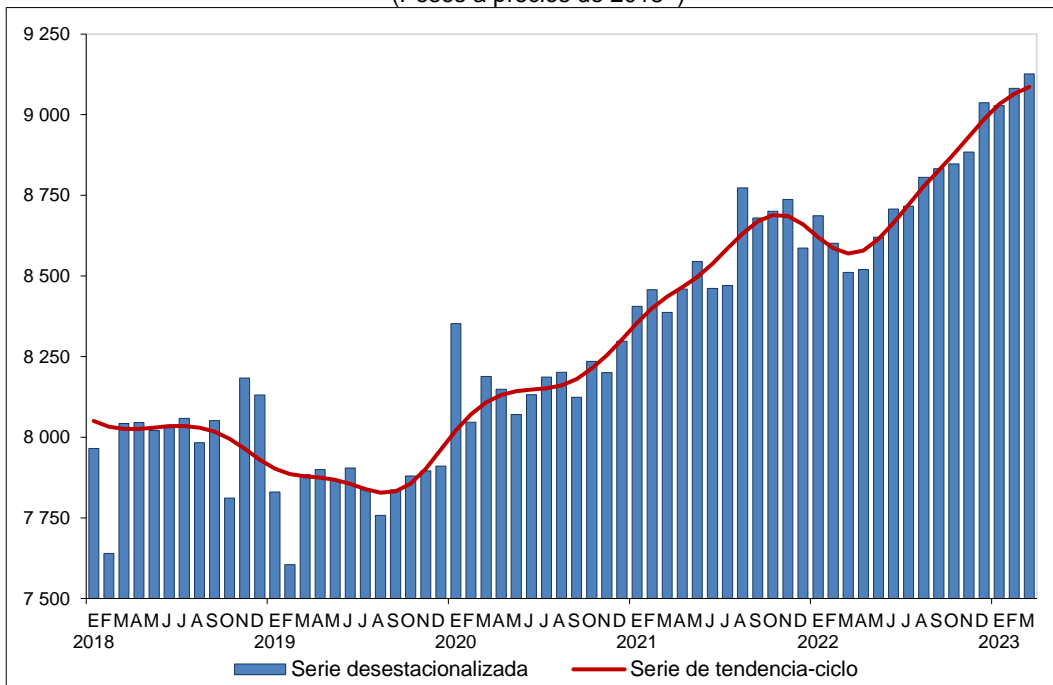
Fuente: INEGI



## Remuneraciones medias reales en las empresas constructoras

En marzo de 2023, en su comparación mensual, las remuneraciones medias reales pagadas<sup>3</sup> avanzaron 0.5 por ciento. Por componente, los salarios pagados a las y los obreros aumentaron 1.4 % y los sueldos pagados a las y los empleados bajaron 1.4 por ciento.

Gráfica 4  
**REMUNERACIONES MEDIAS REALES**  
(Pesos a precios de 2013<sup>1/</sup>)



<sup>1/</sup> Valor deflactado con el Índice Nacional de Precios al Consumidor (INPC), base 2<sup>da</sup>. quincena de julio de 2018, rebasificado al año 2013

Fuente: INEGI

En el mismo mes de referencia y a tasa anual, el valor real de la producción en las empresas constructoras incrementó 2.8 %; el personal ocupado total, 0.1 %; las horas trabajadas, 1 % y las remuneraciones medias reales pagadas, 7.2 por ciento.

<sup>3</sup> Corresponden al personal ocupado dependiente de la razón social. No incluye al personal no dependiente.



## CIFRAS ORIGINALES

Cuadro 1  
**PRINCIPALES INDICADORES DE EMPRESAS CONSTRUCTORAS**  
**A NIVEL DE SUBSECTOR Y POR TIPO DE CONTRATACIÓN**  
 (Variación porcentual anual)

Indicador	2023 <sup>p/</sup>	
	Marzo	Ene. - Mar.
<b>Valor de la producción<sup>1/</sup></b>	<b>2.6</b>	<b>4.3</b>
236 Edificación	-1.9	1.5
237 Construcción de obras de ingeniería civil	10.2	9.5
238 Trabajos especializados para la construcción	-8.5	-4.7
<b>Personal ocupado total</b>	<b>0.4</b>	<b>2.3</b>
236 Edificación	3.0	7.7
237 Construcción de obras de ingeniería civil	-5.7	-5.7
238 Trabajos especializados para la construcción	10.5	8.8
Dependiente de la razón social	2.0	3.6
Obreros	0.8	2.3
Empleados	7.0	8.4
Otros <sup>2/</sup>	-3.8	-0.8
No dependiente de la razón social	-21.3	-14.8
<b>Horas trabajadas</b>	<b>0.7</b>	<b>3.3</b>
236 Edificación	3.4	9.0
237 Construcción de obras de ingeniería civil	-4.5	-4.6
238 Trabajos especializados para la construcción	8.1	10.0
Por dependientes de la razón social	2.2	4.4
Obreros	1.0	3.2
Empleados	6.8	9.2
Otros <sup>2/</sup>	-2.4	0.8
Por no dependientes de la razón social	-20.0	-11.9
<b>Remuneraciones medias reales<sup>3/</sup></b>	<b>7.0</b>	<b>5.8</b>
236 Edificación	7.0	5.2
237 Construcción de obras de ingeniería civil	11.6	10.6
238 Trabajos especializados para la construcción	-2.5	-1.1
Salarios pagados a obreros	7.9	5.2
Sueldos pagados a empleados	3.3	5.2

<sup>1/</sup> Deflactado con el INPP de la construcción para obtener valores en términos reales.

<sup>2/</sup> Incluye a las y los propietarios, familiares y otros trabajadores no remunerados.

<sup>3/</sup> Corresponden al personal ocupado dependiente de la razón social. No incluye al personal no dependiente. Resultan de dividir las remuneraciones reales totales entre el personal ocupado.

<sup>p/</sup> Cifras preliminares

Fuente: INEGI





Cuadro 2  
**DISTRIBUCIÓN PORCENTUAL DEL VALOR DE PRODUCCIÓN POR SUBSECTOR  
 Y TIPO ESPECÍFICO DE OBRA SEGÚN SECTOR CONTRATANTE**  
**MARZO<sup>p/</sup> DE 2023**

Subsector y tipo específico de obra	Total	Sector público	Sector privado
<b>Sector</b>	<b>100.0</b>	<b>45.4</b>	<b>54.6</b>
<b>Por subsector</b>	<b>100.0</b>	<b>100.0</b>	<b>100.0</b>
236 Edificación	46.3	18.8	69.2
237 Construcción de obras de ingeniería civil	45.3	78.3	17.9
238 Trabajos especializados para la construcción	8.4	2.9	13.0
<b>Por tipo y tipo específico</b>	<b>100.0</b>	<b>100.0</b>	<b>100.0</b>
<b>Edificación<sup>1/</sup></b>	<b>39.8</b>	<b>8.8</b>	<b>65.6</b>
Vivienda	15.4	0.0	28.2
Edificios industriales, comerciales y de servicios	21.6	4.5	35.8
Escuelas	1.4	2.7	0.2
Hospitales y clínicas	0.7	1.5	0.1
Obras y trabajos auxiliares para la edificación	0.7	0.1	1.2
<b>Agua, riego y saneamiento</b>	<b>4.2</b>	<b>8.3</b>	<b>0.8</b>
Sistemas de agua potable y drenaje	2.9	5.5	0.7
Presas y obras de riego	1.3	2.8	0.1
Obras y trabajos auxiliares para agua, riego y saneamiento	0.0	0.0	0.0
<b>Electricidad y telecomunicaciones</b>	<b>4.2</b>	<b>1.6</b>	<b>6.4</b>
Infraestructura para la generación y distribución de electricidad	1.9	1.5	2.3
Infraestructura para telecomunicaciones	2.3	0.1	4.1
Obras y trabajos auxiliares para electricidad y telecomunicaciones	0.0	0.0	0.0
<b>Transporte y urbanización</b>	<b>25.6</b>	<b>48.6</b>	<b>6.5</b>
Obras de transporte en ciudades y urbanización	5.6	7.9	3.7
Carreteras, caminos y puentes	11.6	23.0	2.0
Aeropuertos	0.0	0.0	0.0
Obras ferroviarias	8.0	17.1	0.3
Infraestructura marítima y fluvial	0.3	0.4	0.2
Obras y trabajos auxiliares para transporte	0.2	0.2	0.2
<b>Petróleo y petroquímica</b>	<b>13.6</b>	<b>30.0</b>	<b>0.0</b>
Refinerías y plantas petroleras	11.0	24.3	0.0
Oleoductos y gasoductos	2.6	5.7	0.0
Obras y trabajos auxiliares para petróleo y petroquímica	0.0	0.0	0.0
<b>Otras construcciones</b>	<b>12.5</b>	<b>2.6</b>	<b>20.7</b>
Instalaciones en edificaciones	4.7	0.4	8.3
Montaje de estructuras	1.8	0.3	3.0
Trabajos de albañilería y acabados	1.7	0.1	3.0
Obras y trabajos auxiliares para otras construcciones	4.3	1.8	6.4

Nota: La suma de los parciales puede no coincidir con los totales debido al redondeo de las cifras.

<sup>1/</sup> A diferencia del subsector 236, Edificación, que considera las empresas constructoras clasificadas en dicho subsector, la edificación, como tipo de obra, representa todas aquellas constructoras que realizaron actividades de edificación, independientemente de su clasificación.

<sup>p/</sup> Cifras preliminares

Fuente: INEGI



Cuadro 3  
**DISTRIBUCIÓN PORCENTUAL DEL VALOR DE PRODUCCIÓN  
 POR ENTIDAD FEDERATIVA SEGÚN TIPO DE OBRA  
 MARZO<sup>p/</sup> DE 2023**

Entidad Federativa	Total	Tipo de obra					
		Edificación	Agua, riego y saneamiento	Electricidad y telecomunicaciones	Transporte y urbanización	Petróleo y petroquímica	Otras construcciones
<b>Total</b>	<b>100.0</b>	<b>100.0</b>	<b>100.0</b>	<b>100.0</b>	<b>100.0</b>	<b>100.0</b>	<b>100.0</b>
Aguascalientes	0.9	1.0	0.5	1.4	1.1	0.0	0.9
Baja California	4.4	5.5	3.1	5.0	2.0	3.3	7.5
Baja California Sur	0.5	0.8	0.0	1.9	0.2	0.0	0.9
Campeche	5.4	0.3	0.2	18.9	8.7	13.7	3.0
Coahuila de Zaragoza	2.8	4.4	3.6	0.2	1.9	0.0	3.1
Colima	1.2	1.6	0.4	1.0	1.1	0.0	1.7
Chiapas	1.5	0.9	0.0	2.6	4.0	0.0	0.3
Chihuahua	4.1	6.5	5.0	3.2	3.2	0.0	3.0
Ciudad de México	6.1	8.3	0.2	1.7	8.4	0.0	4.8
Durango	1.1	0.5	3.6	0.2	2.2	0.0	1.3
Guanajuato	2.9	2.9	0.9	3.2	3.7	2.4	2.1
Guerrero	0.5	0.5	0.3	4.5	0.2	0.0	0.4
Hidalgo	2.6	0.7	2.0	2.1	2.5	11.1	0.4
Jalisco	5.5	6.2	11.2	2.9	8.4	0.1	2.2
México	5.5	7.7	5.0	5.5	5.2	0.2	4.9
Michoacán de Ocampo	0.7	1.0	4.0	1.2	0.1	0.0	0.5
Morelos	0.5	0.9	0.3	0.1	0.2	0.0	0.6
Nayarit	1.4	2.1	0.0	0.1	0.7	0.0	2.8
Nuevo León	11.0	20.4	3.6	7.0	3.7	0.0	12.0
Oaxaca	3.5	2.0	0.0	0.5	1.2	16.6	1.2
Puebla	1.0	1.0	0.7	1.7	1.1	0.0	1.9
Querétaro	3.4	5.2	0.3	1.8	3.3	0.0	3.0
Quintana Roo	5.4	2.3	0.4	1.0	15.6	0.0	3.5
San Luis Potosí	2.6	2.4	5.8	0.5	4.8	0.0	1.0
Sinaloa	2.3	2.8	15.6	1.4	1.1	0.0	1.6
Sonora	6.4	4.6	29.8	17.4	3.6	0.0	13.2
Tabasco	7.2	0.6	0.0	0.0	0.7	46.3	4.4
Tamaulipas	2.5	2.0	2.5	1.8	2.5	0.8	6.0
Tlaxcala	0.2	0.4	0.1	0.9	0.1	0.0	0.1
Veracruz de Ignacio de la Llave	2.9	1.5	0.0	2.1	0.9	5.6	9.8
Yucatán	3.3	2.2	0.7	8.1	7.1	0.0	1.4
Zacatecas	0.5	0.8	0.2	0.1	0.5	0.0	0.7

Nota: La suma de los parciales puede no coincidir con el total debido al redondeo de las cifras.

<sup>p/</sup> Cifras preliminares

Fuente: INEGI



## NOTA AL USUARIO

Tal como informó el INEGI el pasado 26 de abril, a partir de junio del presente año se difundirán las nuevas estadísticas de las Encuestas Económicas Nacionales correspondientes a la serie 2018. En este contexto, con la presente publicación concluye la difusión de los indicadores que produce la Encuesta Nacional de Empresas Constructoras (ENEC) de la serie 2013. El próximo 22 de junio de 2023 dará inicio la difusión de los indicadores de empresas constructoras de la nueva serie 2018.

La tasa de no respuesta de la ENEC, correspondiente a marzo de 2023, registró porcentajes apropiados conforme al diseño estadístico de la encuesta. Esta no se concentró en algún dominio de estudio en particular y permitió la generación de estadísticas con niveles adecuados de cobertura y precisión.

Las cifras desestacionalizadas y de tendencia-ciclo pueden estar sujetas a revisiones por el impacto de la emergencia sanitaria de la COVID-19. La estrategia que siguió el INEGI fue revisar cada serie de tiempo y analizar la necesidad de incluir algún tratamiento especial en los modelos de ajuste estacional para los meses de la contingencia, como el de *outliers*. Lo anterior, para que los grandes cambios en las cifras originales no influyeran de manera desproporcionada sobre los factores estacionales utilizados.

## NOTA METODOLÓGICA

La ENEC genera información estadística, confiable y oportuna sobre indicadores económicos que permiten conocer la evolución y comportamiento de la actividad económica que realizan las empresas constructoras en el país. La encuesta utiliza el «Sistema de Clasificación Industrial de América del Norte» (SCIAN) 2013 y la «Norma Técnica del Proceso de Producción de Información Estadística y Geográfica». Ambos proporcionan un marco normativo regulatorio de la producción de información estadística en México.

La ENEC retoma principios conceptuales y metodológicos de la «Ley del Sistema Nacional de Información Estadística y Geográfica», de la «Norma Técnica para la Generación de Estadística Básica», del «Proceso Estándar para Encuestas por Muestreo» y de la «Norma para el Aseguramiento de la Calidad de la Información Estadística y Geográfica». El diseño conceptual, el instrumento de captación, los procesos de validación, los tabulados, la valoración de la producción y la temporalidad de generación de indicadores se basan en las *Recomendaciones Internacionales para Estadísticas Industriales 2008* de Naciones Unidas (NU).

La unidad de observación es la empresa. Esta se define como la unidad económica que, bajo una sola entidad propietaria o controladora, combina acciones y recursos para realizar actividades de producción de bienes, compra-venta de mercancías o prestación de servicios, sea con fines mercantiles o no. La cobertura geográfica de la encuesta es a nivel nacional y por entidad federativa. En su diseño estadístico, incluye los tres subsectores que conforman el sector Construcción, de acuerdo con el SCIAN 2013:



- El subsector denominado «Edificación» incluye unidades económicas dedicadas principalmente a la construcción de vivienda unifamiliar o multifamiliar, a la edificación no residencial y a la supervisión de la construcción de las edificaciones.
- El subsector «Construcción de obras de ingeniería civil» clasifica las unidades económicas dedicadas principalmente a la construcción de obras para el suministro de agua, petróleo, gas, energía eléctrica y telecomunicaciones; la división de terrenos y construcción de obras de urbanización; la construcción de vías de comunicación y otras obras de ingeniería civil y la supervisión de la construcción de las obras de ingeniería civil.
- En el subsector «Trabajos especializados para la construcción» están las unidades económicas dedicadas a los trabajos especializados que se caracterizan por suministrarse antes, durante y después de la construcción de la obra. Estos pueden ser: cimentaciones, montaje de estructuras prefabricadas y trabajos de albañilería, entre otros.

En cuanto a la cobertura temática, la encuesta obtiene información para las siguientes variables: personal ocupado (dependiente y no dependiente de la razón social), días y horas trabajadas, remuneraciones, gastos e ingresos en la ejecución de obras y servicios, así como el valor de las obras o trabajos ejecutados por la empresa. En el valor de la producción, la encuesta considera todos los trabajos de construcción ejecutados por la empresa, valorados a precio de venta y con base en el avance físico de los mismos, en el mes de referencia. Por tipo de obra, la ENEC incluye seis grandes tipos de construcciones: edificación; agua, riego y saneamiento; electricidad y telecomunicaciones; transporte y urbanización; petróleo y petroquímica, y otras.

Nótese que las empresas constructoras pueden generar cualquier tipo de obra, independientemente del subsector SCIAN en el que se clasifiquen. Por ejemplo, una unidad económica ubicada en el subsector Edificación, que realiza vivienda unifamiliar como actividad principal, también podría generar obras de transporte como parte de su actividad en un periodo determinado. En este contexto, dicha empresa incide en un solo subsector y en dos tipos de obra al mismo tiempo. Por esta razón, el subsector Edificación no es igual al tipo de obra del mismo nombre.

La información por tipo y tipo específico de obra se clasifica de acuerdo con el sector contratante: público o privado. En este sentido, se reagruparon los tipos específicos de obra según su afinidad, destino y proceso productivo que generan las empresas constructoras.

El marco de muestreo está integrado por 17 895 empresas y se conformó por los resultados definitivos de los Censos Económicos 2014 (CE 2014), actualizados por el Registro Estadístico de Negocios de México. Las variables de selección de las empresas en muestra son el valor de producción y el personal ocupado total. El esquema de muestreo es probabilístico y estratificado. Se incluyen con certeza las empresas con más de 75 millones de pesos anuales en el valor de producción o con personal ocupado mayor o igual a 250.



Para el cálculo de tamaño de muestra se utilizó un nivel de confianza de 95 %, error relativo de 12 % y una tasa de no respuesta esperada de 20 por ciento.

#### Marco de muestreo y tamaño de muestra por subsector

Subsector SCIAN 2013		Unidades económicas	
		Marco	Muestra
Total		17 895	3 492
236	Edificación	7 038	1 227
237	Construcción de obras de ingeniería civil	4 507	1 049
238	Trabajos especializados para la construcción	6 350	1 216

#### Marco de muestreo y tamaño de muestra por entidad federativa

Entidad federativa	Unidades económicas		Entidad federativa	Unidades económicas	
	Marco	Muestra		Marco	Muestra
Total	17 895	3 492			
Aguascalientes	357	90	Morelos	200	70
Baja California	544	112	Nayarit	256	81
Baja California Sur	237	69	Nuevo León	1 083	173
Campeche	297	91	Oaxaca	666	121
Coahuila de Zaragoza	574	133	Puebla	720	112
Colima	281	76	Querétaro	418	108
Chiapas	647	97	Quintana Roo	249	79
Chihuahua	596	123	San Luis Potosí	478	105
Ciudad de México	1 682	246	Sinaloa	574	105
Durango	328	86	Sonora	736	131
Guanajuato	920	128	Tabasco	377	99
Guerrero	258	77	Tamaulipas	619	121
Hidalgo	348	100	Tlaxcala	148	53
Jalisco	1 162	161	Veracruz de Ignacio de la Llave	810	132
México	964	132	Yucatán	583	100
Michoacán de Ocampo	517	100	Zacatecas	266	81

De acuerdo con el esquema de muestreo, las empresas del primer estrato tienen posibilidad igual a uno. Para las empresas de los estratos menores, los datos se expanden con base en el número de empresas que hay en la población. El tamaño de muestra total es de 3 492 empresas y se consideran las empresas incluidas con certeza.

En general, la oferta estadística de la ENEC toma variables en valores corrientes y valores constantes. Para generar estos últimos, en el caso de las remuneraciones, se utiliza el Índice Nacional de Precios al Consumidor (INPC) base segunda quincena de julio de 2018=100. Para el resto de las variables monetarias en valores constantes, se aplica el Índice Nacional de Precios Productor (INPP) base julio de 2019=100, ambos rebasificados al año 2013.

Los índices generados en la ENEC se refieren a las variables principales y se presentan por sector, subsector y entidad federativa. Para el caso del valor de producción, los índices también se ofrecen a nivel de sector contratante (público y privado) y tipos principales de obra (edificación, agua, riego y saneamiento, electricidad y telecomunicaciones, transporte y urbanización, petróleo y petroquímica y otras construcciones).



Para brindar mayores elementos que permitan determinar la precisión de los datos generados por la ENEC, el INEGI publica en su página los indicadores de precisión estadística del valor de producción y personal ocupado por sector, subsector y entidad federativa, que son una medida relativa de su exactitud. Para conocer más al respecto, consúltese la siguiente liga: <https://www.inegi.org.mx/programas/enec/2013/#Tabulados>

Nótese que el personal ocupado que se reporta en este programa estadístico es conceptualmente diferente al que se obtiene con la definición de puestos de trabajo afiliados al Instituto Mexicano del Seguro Social (IMSS). Para mayores detalles, consúltese la sección «metadatos» de la ENEC: <https://www.inegi.org.mx/programas/enec/2013/>

La mayoría de las series económicas se ven afectadas por factores estacionales: efectos periódicos que se repiten cada año y cuyas causas son ajenas a la naturaleza económica de las series. Estas pueden ser: las festividades, meses más largos que otros, las vacaciones escolares, el clima y otras fluctuaciones.

La desestacionalización o ajuste estacional de series económicas consiste en remover estas influencias intra-anales periódicas: su presencia dificulta diagnosticar y describir el comportamiento de una serie económica, pues no permite comparar adecuadamente un determinado mes con el inmediato anterior. Analizar la serie desestacionalizada ayuda a realizar un mejor diagnóstico y pronóstico de su evolución, pues, en el corto plazo, identifica la posible dirección de los movimientos de la variable en cuestión.

Las series originales se ajustan estacionalmente mediante el paquete estadístico X-13ARIMA-SEATS. Para conocer la metodología, consúltese la siguiente liga: <https://www.inegi.org.mx/app/biblioteca/ficha.html?upc=702825099060>

Las especificaciones de los modelos utilizados para realizar el ajuste estacional están disponibles en el Banco de Información Económica (BIE). Seleccione «Indicadores económicos de coyuntura, Encuesta Nacional de Empresas Constructoras» y vaya al icono de información ⓘ correspondiente a las «series desestacionalizadas y de tendencia-ciclo».

Mediante la ENEC, el INEGI genera la información de este documento y la da a conocer con base en el Calendario de Difusión de Información Estadística y Geográfica y de Interés Nacional.

Las cifras pueden consultarse en la página del INEGI, en las siguientes secciones:

Tema: <https://www.inegi.org.mx/temas/construccion/>

Programa: <https://www.inegi.org.mx/programas/enec/2013/>

BIE: <https://www.inegi.org.mx/app/indicadores/?tm=0>