

Próxima publicación: 2 de junio

## INDICADORES DE OCUPACIÓN Y EMPLEO<sup>1</sup> MARZO DE 2023

De acuerdo con la Encuesta Nacional de Ocupación y Empleo (ENOE), en marzo de 2023 y con cifras originales, la Población Económicamente Activa (PEA) fue de 60.5 millones de personas, lo que implicó una Tasa de Participación de 60.5 por ciento.<sup>2</sup> Dicha población fue superior en 2.1 millones de personas a la de marzo de 2022. La Población No Económicamente Activa (PNEA) fue de 39.6 millones de personas, 1.3 millones menos que en el tercer mes de 2022.

De la PEA, 59 millones de personas (97.6 %) estuvieron ocupadas durante marzo pasado: 2.4 millones más que en el mismo mes de un año antes. A su interior, las personas subocupadas —las que declararon tener necesidad y disponibilidad para trabajar más horas— fueron cuatro millones (6.8 % de la población ocupada). Esto es una reducción de 742 mil personas con relación a marzo de 2022.

La población desocupada<sup>3</sup> fue de 1.4 millones de personas y la Tasa de Desocupación (TD), de 2.4 % de la PEA. Respecto a marzo de 2022, la población desocupada descendió en 287 mil personas y la TD fue menor en 0.6 puntos porcentuales.

En marzo de 2023, a tasa mensual y con cifras desestacionalizadas, la TD no presentó variación y se ubicó en 2.8 por ciento. La Tasa de Subocupación disminuyó 0.3 puntos porcentuales: se situó en 7.2 % en el mismo periodo.

### NOTA AL USUARIO

La ENOE toma como referencia la estimación de población que se genera mediante el marco de muestreo del INEGI.

Para consultas de medios y periodistas, escribir a: [comunicacionsocial@inegi.org.mx](mailto:comunicacionsocial@inegi.org.mx)  
o llamar al teléfono (55) 52-78-10-00, exts. 321064, 321134 y 321241  
Dirección de Atención a Medios/ Dirección General Adjunta de Comunicación



<sup>1</sup> Cifras oportunas. Las sumas de los componentes que integran la estadística de los Indicadores de Ocupación y Empleo que se presentan en este documento pueden no coincidir con los totales debido al redondeo de las cifras.

<sup>2</sup> Población Económicamente Activa (PEA) como porcentaje de la población de 15 años y más.

<sup>3</sup> Se refiere a la población que no trabajó siquiera una hora durante la semana de referencia de la encuesta, pero manifestó su disposición para hacerlo y realizó alguna actividad para obtener empleo.



## NOTA TÉCNICA

### CIFRAS ORIGINALES

A continuación, se presentan los resultados más relevantes de la Encuesta Nacional de Ocupación y Empleo (ENOE) que levanta el Instituto Nacional de Estadística y Geografía (INEGI) en todo el país, para marzo de 2023.

#### **Composición de la población de 15 años y más**

La Población Económicamente Activa (PEA) fue de 60.5 millones de personas de 15 años y más,<sup>4</sup> lo que representó una Tasa de Participación de 60.5 por ciento. Dicha cantidad significó un aumento de 2.1 millones de personas con relación a marzo de 2022 (58.4 millones). Al distinguir por sexo, la Tasa de Participación de los hombres fue de 76.2 % y la de mujeres, de 46.5 por ciento. Respecto al año anterior, la tasa de hombres creció un punto porcentual y la de mujeres, 2.3. La ENOE considera como población en edad de trabajar a la de 15 años en adelante.

La Población No Económicamente Activa (PNEA) —que es la que se dedica al hogar, estudia, está jubilada o pensionada, tiene impedimentos personales o lleva a cabo otras actividades— fue de 39.6 millones de personas (39.5 % de la población de 15 años y más), un descenso de 1.3 millones de personas con respecto a marzo de 2022. De esta categoría, 5.5 millones se declararon disponibles para trabajar, pero no llevaron a cabo acciones para hacerlo, por lo que constituyen el sector que eventualmente podría participar en el mercado. En términos relativos, la PNEA disponible representó 13.8 % de la PNEA. En marzo de 2022 fue de 18.8 por ciento.

---

<sup>4</sup> Población que está ocupada o busca estarlo.

**Cuadro 1**  
**POBLACIÓN DE 15 AÑOS Y MÁS, SEGÚN CONDICIÓN DE ACTIVIDAD ECONÓMICA,**  
**OCUPACIÓN, DISPONIBILIDAD PARA TRABAJAR Y SEXO**

Condición de actividad económica, ocupación, disponibilidad para trabajar y sexo	Marzo		Diferencia 2023-2022	Marzo		Diferencia 2023-2022
	2022 ENOE <sup>N</sup>	2023 ENOE		2022 ENOE <sup>N</sup>	2023 ENOE	
	Absolutos			Relativos		
<b>Total</b>	<b>99 186 327</b>	<b>100 016 870</b>	<b>830 543</b>	<b>100.0</b>	<b>100.0</b>	
Población económicamente activa (PEA) <sup>a/</sup>	58 359 353	60 464 928	2 105 575	58.8	60.5	1.6
Ocupada <sup>b/</sup>	56 626 047	59 018 280	2 392 233	97.0	97.6	0.6
Desocupada <sup>b/</sup>	1 733 306	1 446 648	-286 658	3.0	2.4	-0.6
Población no económicamente activa (PNEA) <sup>a/</sup>	40 826 974	39 551 942	-1 275 032	41.2	39.5	-1.6
Disponible <sup>*/ c/</sup>	7 670 650	5 470 976	-2 199 674	18.8	13.8	-5.0
No disponible <sup>c/</sup>	33 156 324	34 080 966	924 642	81.2	86.2	5.0
<b>Hombres</b>	<b>46 790 785</b>	<b>47 008 985</b>	<b>218 200</b>	<b>100.0</b>	<b>100.0</b>	
Población económicamente activa (PEA) <sup>a/</sup>	35 201 774	35 840 174	638 400	75.2	76.2	1.0
Ocupada <sup>b/</sup>	34 123 334	34 938 897	815 563	96.9	97.5	0.5
Desocupada <sup>b/</sup>	1 078 440	901 277	-177 163	3.1	2.5	-0.5
Población no económicamente activa (PNEA) <sup>a/</sup>	11 589 011	11 168 811	-420 200	24.8	23.8	-1.0
Disponible <sup>*/ c/</sup>	3 016 651	1 849 457	-1 167 194	26.0	16.6	-9.5
No disponible <sup>c/</sup>	8 572 360	9 319 354	746 994	74.0	83.4	9.5
<b>Mujeres</b>	<b>52 395 542</b>	<b>53 007 885</b>	<b>612 343</b>	<b>100.0</b>	<b>100.0</b>	
Población económicamente activa (PEA) <sup>a/</sup>	23 157 579	24 624 754	1 467 175	44.2	46.5	2.3
Ocupada <sup>b/</sup>	22 502 713	24 079 383	1 576 670	97.2	97.8	0.6
Desocupada <sup>b/</sup>	654 866	545 371	-109 495	2.8	2.2	-0.6
Población no económicamente activa (PNEA) <sup>a/</sup>	29 237 963	28 383 131	-854 832	55.8	53.5	-2.3
Disponible <sup>*/ c/</sup>	4 653 999	3 621 519	-1 032 480	15.9	12.8	-3.2
No disponible <sup>c/</sup>	24 583 964	24 761 612	177 648	84.1	87.2	3.2

<sup>\*/</sup> Para la Encuesta Nacional de Ocupación y Empleo, Nueva Edición (ENOE<sup>N</sup>) de julio de 2020 a junio de 2022, se clasificó en este rubro a las personas ausentes temporales de una actividad u oficio y a las personas con necesidad o deseos de trabajar. A partir de julio de 2022, dicho criterio adicional dejó de operar y se retomaron los criterios previos a la pandemia en la clasificación «PNEA disponible» y «PNEA no disponible» aplicados en la ENOE.

<sup>a/</sup> Valor relativo con respecto a la población de 15 años y más

<sup>b/</sup> Valor relativo con respecto a la PEA

<sup>c/</sup> Valor relativo con respecto a la PNEA

Fuente: INEGI

En particular, en el ámbito urbano de alta densidad de población —conformado por 32 ciudades de más de 100 mil habitantes—,<sup>5</sup> la Tasa de Participación (PEA como porcentaje de la población de 15 años y más) se ubicó en 61 por ciento.

<sup>5</sup> Como se informó con anterioridad, a partir del segundo trimestre de 2017, se incorporó el área metropolitana de La Laguna (área conurbada de Torreón y Matamoros en Coahuila y de Gómez Palacio y Lerdo en Durango) al agregado urbano de 32 ciudades del país. A partir del primer trimestre de 2019, se incluyeron: Mexicali, en Baja California; Ciudad Juárez, en Chihuahua y Reynosa en Tamaulipas. A partir del primer trimestre de 2020, se incluyeron: Ciudad del Carmen, en Campeche; Tapachula, en Chiapas y Coatzacoalcos, en Veracruz. Aunque ahora el agregado urbano sea de 39 ciudades, el comportamiento de ambos agregados no muestra diferencias significativas. Así, para no perder la información de una serie comparable, en este instrumento de comunicación, aún se divulgan las cifras correspondientes al agregado urbano de 32 ciudades.

**Cuadro 2**  
**POBLACIÓN DE 15 AÑOS Y MÁS, SEGÚN SEXO Y CONDICIÓN DE ACTIVIDAD ECONÓMICA,**  
**OCUPACIÓN Y DISPONIBILIDAD PARA TRABAJAR PARA EL AGREGADO DE 32 CIUDADES**  
**MARZO DE 2023**

Condición de actividad económica, ocupación y disponibilidad para trabajar	Total	Hombres	Mujeres	Total	Hombres	Mujeres
	Absolutos			Relativos		
Población económicamente activa (PEA) <sup>a/</sup>	26 502 439	15 159 490	11 342 949	61.0	74.0	49.5
Ocupada <sup>b/</sup>	25 718 986	14 672 901	11 046 085	97.0	96.8	97.4
Desocupada <sup>b/</sup>	783 453	486 589	296 864	3.0	3.2	2.6
Población no económicamente activa (PNEA) <sup>a/</sup>	16 918 061	5 334 708	11 583 353	39.0	26.0	50.5
Disponible <sup>c/</sup>	1 998 171	809 153	1 189 018	11.8	15.2	10.3
No disponible <sup>c/</sup>	14 919 890	4 525 555	10 394 335	88.2	84.8	89.7

<sup>a/</sup> Valor relativo con respecto a la población de 15 años y más

<sup>b/</sup> Valor relativo con respecto a la PEA

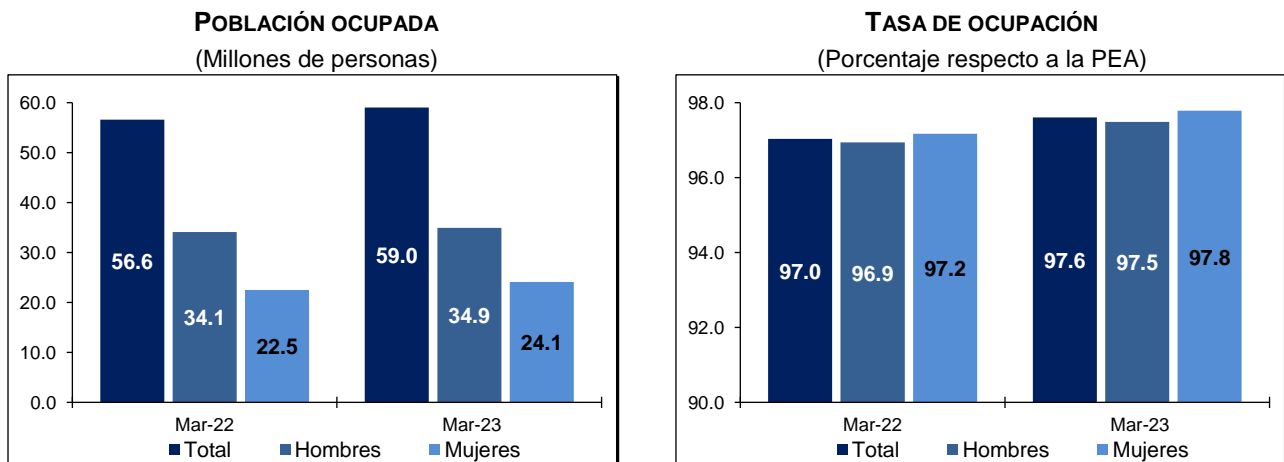
<sup>c/</sup> Valor relativo con respecto a la PNEA

Fuente: INEGI

### Características de la población ocupada

En marzo de 2023, la Población Ocupada (PO) alcanzó 59 millones de personas (97.6 % de la PEA): un aumento anual de 2.4 millones. En el mismo mes de 2022, la PO fue de 56.6 millones. Al distinguir por sexo, la ocupación de hombres fue de 34.9 millones: 816 mil más respecto al tercer mes de 2022. La ocupación de mujeres fue de 24.1 millones, es decir, 1.6 millones más que en el mismo periodo de comparación.

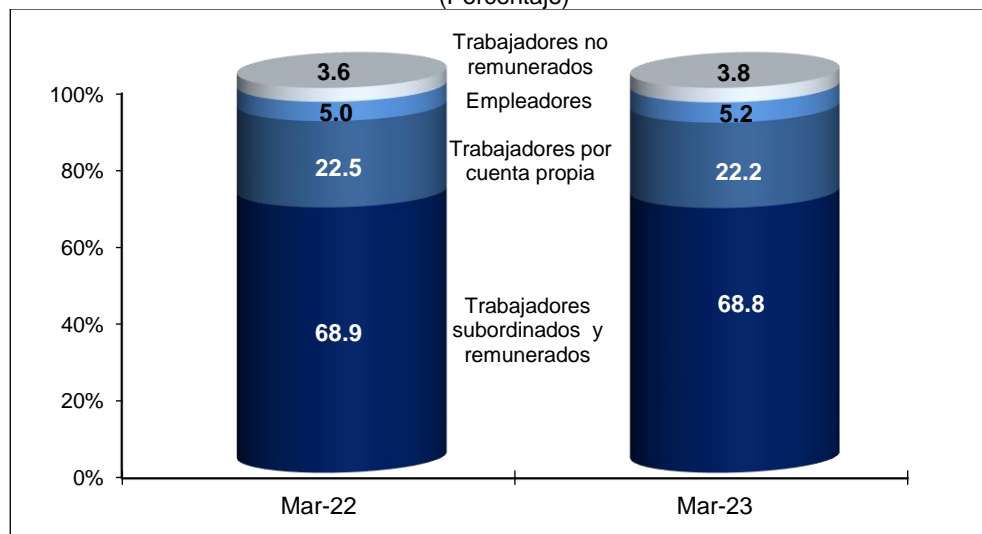
Gráfica 1  
**OCUPACIÓN SEGÚN SEXO**



Nota: Las cifras de marzo de 2022 corresponden a la ENOE<sup>N</sup>.  
Fuente: INEGI

Del total de personas ocupadas, 40.6 millones (68.8 %) operaron como trabajadoras o trabajadores subordinados y remunerados ocupando una plaza o puesto de trabajo, lo que representó un alza anual de 1.6 millones de personas. Además, 13.1 millones (22.2 %) trabajaron de manera independiente o por su cuenta sin contratar empleadas o empleados, lo que significó un ascenso de 391 mil personas. Por su parte, 3.1 millones (5.2 %) fueron patronas, patrones o empleadores, cifra que aumentó en 268 mil. Finalmente, 2.2 millones de personas (3.8 %) se desempeñaron en los negocios o en las parcelas familiares, es decir, contribuyeron de manera directa a los procesos productivos, pero sin un acuerdo de remuneración monetaria. Lo anterior significó 175 mil personas más que en marzo de 2022.

Gráfica 2  
**POBLACIÓN OCUPADA SEGÚN SU POSICIÓN**  
 (Porcentaje)



Nota: Los porcentajes resultan de considerar los Indicadores de Ocupación y Empleo con todos sus decimales. Por esta razón, las sumas de los componentes a un decimal pueden no sumar 100.

Las cifras de marzo de 2022 corresponden a la ENOE<sup>N</sup>.

Fuente: INEGI

La población ocupada por sector de actividad se distribuyó de la siguiente manera: los servicios concentraron a 25.6 millones de personas (43.4 % del total); el comercio, 11.5 millones (19.4 %); la industria manufacturera, 9.9 millones (16.8 %); las actividades agropecuarias, 6.5 millones (11 %); la construcción, 4.8 millones (8.1 %) y «otras actividades económicas» —que incluyen la minería, electricidad, agua y suministro de gas—, 433 mil (0.7 %). Por su parte, 360 mil personas (0.6 %) no especificaron su actividad. En comparación con el mismo mes de 2022, los sectores con mayor incremento en su población ocupada fueron: comercio, con 669 mil personas, e industria manufacturera, con 429 mil.

Cuadro 3  
**POBLACIÓN OCUPADA SEGÚN CONDICIÓN**

Características de la ocupación según condición	Marzo		Diferencia 2023-2022	Marzo		Diferencia 2023-2022
	2022 ENOE <sup>N</sup>	2023 ENOE		2022 ENOE <sup>N</sup>	2023 ENOE	
	Absolutos			Relativos <sup>a/</sup>		
<b>Posición en la ocupación</b>	<b>56 626 047</b>	<b>59 018 280</b>	<b>2 392 233</b>	<b>100.0</b>	<b>100.0</b>	
Trabajadores subordinados y remunerados	39 043 056	40 601 576	1 558 520	68.9	68.8	-0.2
Empleadores	2 829 031	3 096 789	267 758	5.0	5.2	0.3
Trabajadores por cuenta propia	12 715 002	13 106 457	391 455	22.5	22.2	-0.2
Trabajadores no remunerados	2 038 958	2 213 458	174 500	3.6	3.8	0.1
<b>Sector de actividad económica</b>	<b>56 626 047</b>	<b>59 018 280</b>	<b>2 392 233</b>	<b>100.0</b>	<b>100.0</b>	
Primario	6 508 040	6 465 458	-42 582	11.5	11.0	-0.5
Agricultura, ganadería, silvicultura, caza y pesca	6 508 040	6 465 458	-42 582	11.5	11.0	-0.5
Secundario	14 466 916	15 102 663	635 747	25.5	25.6	0.0
Industria extractiva y de la electricidad	447 763	433 423	-14 340	0.8	0.7	-0.1
Industria manufacturera	9 478 283	9 907 729	429 446	16.7	16.8	0.0
Construcción	4 540 870	4 761 511	220 641	8.0	8.1	0.0
Terciario	35 316 208	37 090 010	1 773 802	62.4	62.8	0.5
Comercio	10 796 717	11 466 103	669 386	19.1	19.4	0.4
Restaurantes y servicios de alojamiento	4 324 000	4 638 539	314 539	7.6	7.9	0.2
Transportes, comunicaciones, correo y almacenamiento	2 993 070	3 216 604	223 534	5.3	5.5	0.2
Servicios profesionales, financieros y corporativos	4 308 547	4 578 786	270 239	7.6	7.8	0.1
Servicios sociales	4 711 048	4 805 504	94 456	8.3	8.1	-0.2
Servicios diversos	5 891 425	6 028 800	137 375	10.4	10.2	-0.2
Gobierno y organismos internacionales	2 291 401	2 355 674	64 273	4.0	4.0	-0.1
No especificado	334 883	360 149	25 266	0.6	0.6	0.0
<b>Nivel de ingresos <sup>b/</sup></b>	<b>56 626 047</b>	<b>59 018 280</b>	<b>2 392 233</b>	<b>100.0</b>	<b>100.0</b>	
Hasta un salario mínimo	21 277 346	20 711 464	-565 882	37.6	35.1	-2.5
Más de 1 hasta 2 salarios mínimos	18 300 836	20 432 575	2 131 739	32.3	34.6	2.3
Más de 2 hasta 3 salarios mínimos	5 057 060	5 151 286	94 226	8.9	8.7	-0.2
Más de 3 hasta 5 salarios mínimos	1 817 718	1 941 791	124 073	3.2	3.3	0.1
Más de 5 salarios mínimos	714 178	684 703	-29 475	1.3	1.2	-0.1
No recibe ingresos	2 687 838	2 876 178	188 340	4.7	4.9	0.1
No especificado	6 771 071	7 220 283	449 212	12.0	12.2	0.3
<b>Duración de la jornada de trabajo</b>	<b>56 626 047</b>	<b>59 018 280</b>	<b>2 392 233</b>	<b>100.0</b>	<b>100.0</b>	
Ausentes temporales con vínculo laboral	758 951	835 480	76 529	1.3	1.4	0.1
Menos de 15 horas	3 201 591	3 476 968	275 377	5.7	5.9	0.2
De 15 a 34 horas	9 024 354	9 964 388	940 034	15.9	16.9	0.9
De 35 a 48 horas	27 011 859	28 438 821	1 426 962	47.7	48.2	0.5
Más de 48 horas	16 144 496	15 739 620	-404 876	28.5	26.7	-1.8
No especificado	484 796	563 003	78 207	0.9	1.0	0.1
<b>Ámbito y tamaño de la unidad económica</b>	<b>56 626 047</b>	<b>59 018 280</b>	<b>2 392 233</b>	<b>100.0</b>	<b>100.0</b>	
Ámbito agropecuario	6 508 040	6 465 458	-42 582	11.5	11.0	-0.5
Ámbito no agropecuario	47 405 683	49 565 387	2 159 704	83.7	84.0	0.3
Micronegocios	23 116 601	23 850 903	734 302	40.8	40.4	-0.4
Pequeños establecimientos	8 297 158	9 158 719	861 561	14.7	15.5	0.9
Medianos establecimientos	5 441 874	5 660 472	218 598	9.6	9.6	0.0
Grandes establecimientos	5 539 704	5 808 568	268 864	9.8	9.8	0.1
Gobierno	2 291 401	2 355 674	64 273	4.0	4.0	-0.1
Otros	2 718 945	2 731 051	12 106	4.8	4.6	-0.2
No especificado	2 712 324	2 987 435	275 111	4.8	5.1	0.3

<sup>a/</sup> Porcentaje respecto a la Población Ocupada (PO)

<sup>b/</sup> Por construcción, los indicadores de la ENOE<sup>N</sup> y ENOE que involucran a la población ocupada, u otra variable clasificada en rangos de salarios mínimos, son sensibles a los cambios en dichos salarios. Para la comparación en el tiempo de la PO por nivel de ingreso, se presentan resultados a partir de salarios mínimos equivalentes base enero de 2023. El Instituto Nacional de Estadística y Geografía (INEGI) pone a disposición de las y los usuarios cifras comparables en la siguiente liga:

<https://www.inegi.org.mx/programas/enoe/15ymas/#Tabulados>.

Fuente: INEGI



El siguiente cuadro presenta a la población ocupada como porcentaje de la PEA, por entidad federativa, para marzo de 2022 y 2023.

Cuadro 4  
**TASA DE OCUPACIÓN POR ENTIDAD FEDERATIVA DURANTE MARZO**  
 (Porcentaje respecto a la PEA)

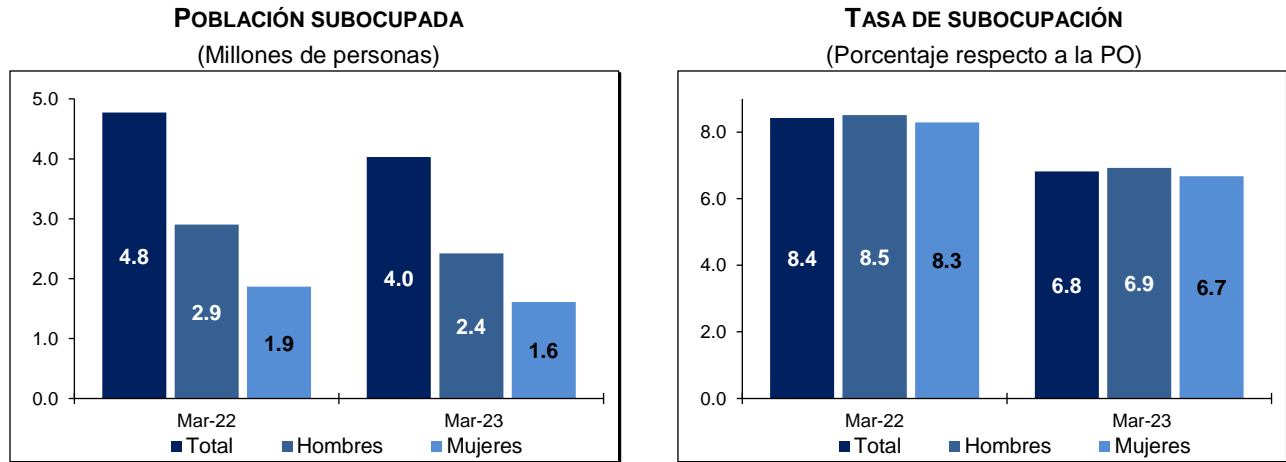
Entidad federativa	2022 ENOE <sup>N</sup>	2023 ENOE	Entidad federativa	2022 ENOE <sup>N</sup>	2023 ENOE
Aguascalientes	96.6	98.3	Morelos	97.8	98.9
Baja California	98.4	98.4	Nayarit	97.8	98.1
Baja California Sur	97.2	98.0	Nuevo León	96.4	96.9
Campeche	97.1	98.3	Oaxaca	98.8	98.5
Coahuila de Zaragoza	95.4	96.7	Puebla	96.6	98.0
Colima	97.1	98.1	Querétaro	97.4	97.7
Chiapas	97.5	97.4	Quintana Roo	97.1	97.5
Chihuahua	96.8	97.3	San Luis Potosí	96.9	98.2
Ciudad de México	94.4	96.7	Sinaloa	97.1	98.3
Durango	96.5	97.5	Sonora	97.4	96.6
Guanajuato	97.4	97.8	Tabasco	97.1	97.3
Guerrero	99.0	98.1	Tamaulipas	96.6	97.6
Hidalgo	98.1	98.4	Tlaxcala	96.2	97.0
Jalisco	97.8	98.1	Veracruz de Ignacio de la Llave	98.5	98.5
Estado de México	96.1	96.9	Yucatán	98.6	98.2
Michoacán de Ocampo	98.3	98.2	Zacatecas	97.9	95.8

Fuente: INEGI

### Indicadores de la población subocupada

La información de la ENOE para marzo de 2023 muestra que la población subocupada —medida como la que declaró tener necesidad y disponibilidad para trabajar más horas de lo que su ocupación actual le demanda— fue de cuatro millones de personas, 742 mil menos que la del mismo mes de 2022. La tasa correspondiente fue de 6.8 % de la población ocupada, porcentaje menor al 8.4 % registrado un año antes. Al distinguir por sexo, en el mes de referencia, la tasa de subocupación en los hombres fue de 6.9 % y en las mujeres, de 6.7 por ciento.

Gráfica 3  
SUBOCUPACIÓN



Nota: Las cifras de marzo de 2022 corresponden a la ENOE<sup>N</sup>.  
Fuente: INEGI

Según su posición en la ocupación, la población subocupada durante el mes en cuestión se concentró en las y los trabajadores por cuenta propia, con 44.7 %, lo que significó una disminución de 1.4 puntos porcentuales respecto al mismo mes de 2022. Las y los trabajadores subordinados y remunerados representaron 43 %, un alza anual de 0.7 puntos porcentuales.

Cuadro 5  
POBLACIÓN SUBOCUPADA SEGÚN POSICIÓN EN LA OCUPACIÓN

Posición en la ocupación	Marzo		Diferencia 2023-2022	Marzo		Diferencia 2023-2022
	2022 ENOE <sup>N</sup>	2023 ENOE		2022 ENOE <sup>N</sup>	2023 ENOE	
	Absolutos			Relativos <sup>a/</sup>		
<b>Total</b>	<b>4 769 798</b>	<b>4 027 907</b>	<b>-741 891</b>	<b>100.0</b>	<b>100.0</b>	
Trabajadores subordinados y remunerados	2 013 678	1 730 558	-283 120	42.2	43.0	0.7
Empleadores	325 719	262 638	-63 081	6.8	6.5	-0.3
Trabajadores por cuenta propia	2 200 784	1 801 904	-398 880	46.1	44.7	-1.4
Trabajadores no remunerados	229 617	232 807	3 190	4.8	5.8	1.0

<sup>a/</sup> Porcentaje respecto a la población subocupada  
Fuente: INEGI

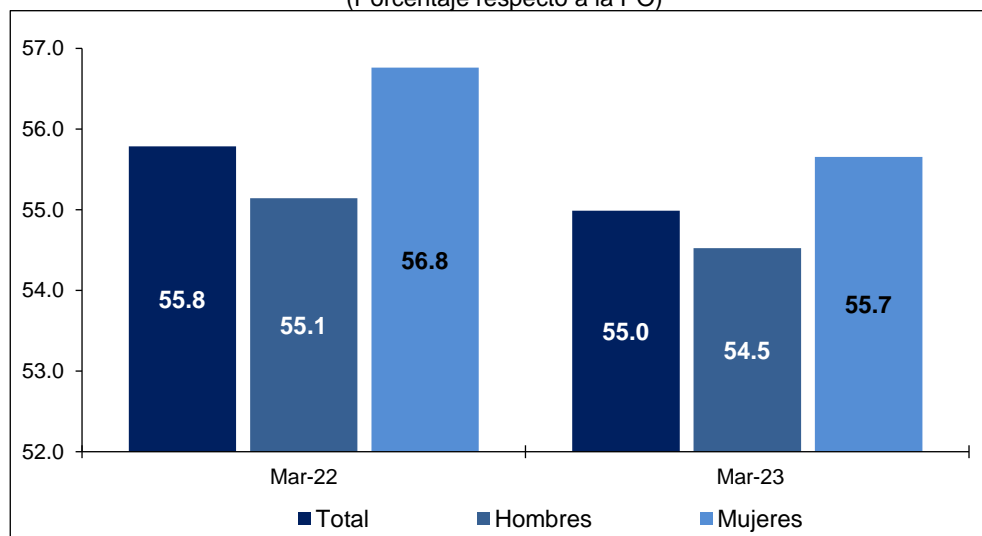
En marzo de 2023, la tasa de subocupación fue de 6.4 % de la población ocupada para el agregado urbano de 32 ciudades.



## Informalidad laboral

La población ocupada en la informalidad laboral considera, sin duplicar, a quienes son laboralmente vulnerables por la naturaleza de la unidad económica para la que trabajan, así como a las personas cuyo vínculo o dependencia laboral no reconoce su fuente de trabajo. Así, se incluyen —además de la población que trabaja en micronegocios no registrados o sector informal— otras modalidades análogas, como las y los ocupados por cuenta propia en la agricultura de subsistencia, así como a quienes laboran sin seguridad social y cuyos servicios los utilizan las unidades económicas registradas. En marzo de 2023, la población ocupada en la informalidad laboral fue de 32.5 millones de personas y la Tasa de Informalidad Laboral 1 (TIL1) fue 55 % de la población ocupada, 0.8 puntos porcentuales menos que en el tercer mes de 2022. Para el agregado de 32 ciudades, la TIL1 se situó en 44.7 %, durante el mes en cuestión.

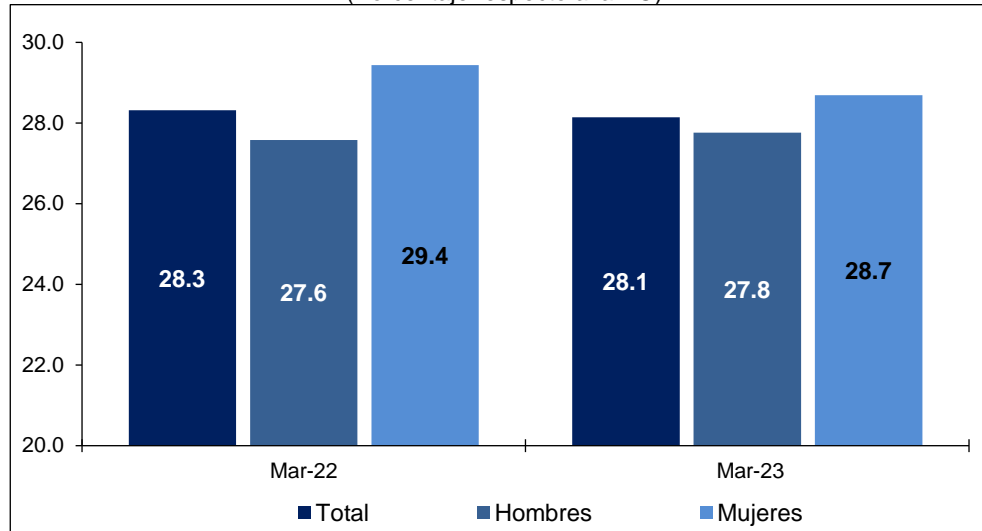
Gráfica 4  
**TASA DE INFORMALIDAD LABORAL 1 SEGÚN SEXO**  
 (Porcentaje respecto a la PO)



Nota: Las cifras de marzo de 2022 corresponden a la ENOE<sup>N</sup>.  
 Fuente: INEGI

Por otra parte, la ocupación en el sector informal considera a todas las personas que trabajan para unidades económicas no agropecuarias que operan sin registros contables y que funcionan a partir de los recursos del hogar, o de la persona que encabeza la actividad sin que se constituya como empresa. De este modo, la actividad en cuestión no tiene una situación identificable e independiente de ese hogar o de la persona que la dirige y, por lo mismo, tiende a concretarse en una escala de operación muy pequeña. En marzo de 2023, esta población fue de 16.6 millones de personas y significó 28.1 % de la población ocupada —Tasa de Ocupación en el Sector Informal 1 (TOSI1)—, 0.2 puntos porcentuales por debajo de la registrada un año antes. La TOSI1 urbana fue de 26.7 por ciento.

Gráfica 5  
**TASA DE OCUPACIÓN EN EL SECTOR INFORMAL 1 SEGÚN SEXO**  
 (Porcentaje respecto a la PO)



Nota: Las cifras de marzo de 2022 corresponden a la ENOE<sup>N</sup>.  
 Fuente: INEGI

Cuadro 6  
**POBLACIÓN OCUPADA SEGÚN SEXO Y CONDICIÓN DE INFORMALIDAD**  
 MARZO DE 2023

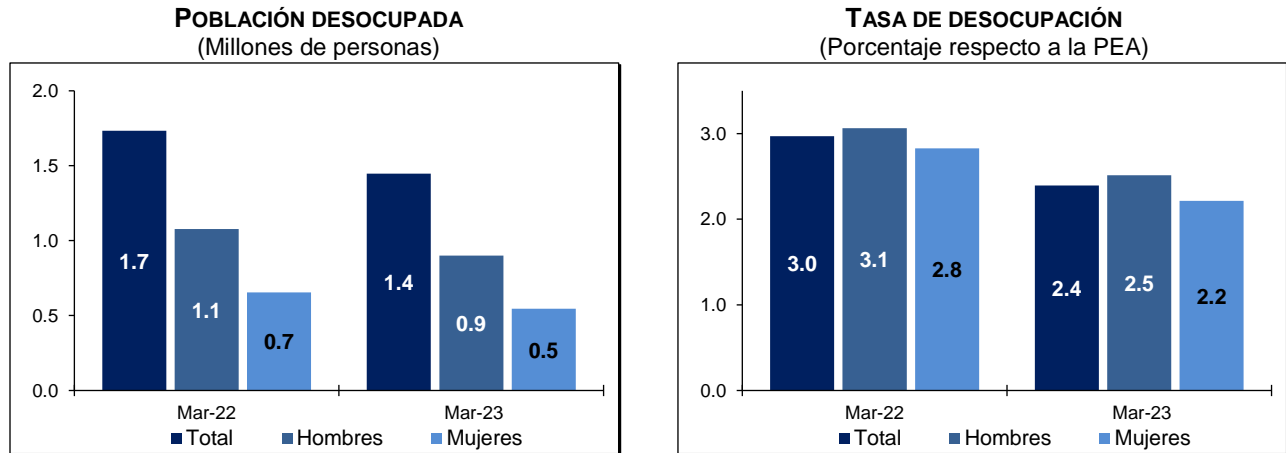
Condición de informalidad	Total	Hombres	Mujeres	Total	Hombres	Mujeres
	Absolutos			Relativos <sup>a/</sup>		
<b>Total</b>	<b>59 018 280</b>	<b>34 938 897</b>	<b>24 079 383</b>	<b>100.0</b>	<b>100.0</b>	<b>100.0</b>
Ocupación formal	26 566 176	15 888 201	10 677 975	45.0	45.5	44.3
Ocupación informal	32 452 104	19 050 696	13 401 408	55.0	54.5	55.7
Sector informal	16 608 009	9 698 743	6 909 266	28.1	27.8	28.7
Fuera del sector informal	15 844 095	9 351 953	6 492 142	26.8	26.8	27.0

<sup>a/</sup> Porcentaje respecto a la PO  
 Fuente: INEGI

### Indicadores de la población desocupada

A nivel nacional, la población desocupada (que considera a la que se encuentra sin trabajar, pero que busca trabajo) fue de 1.4 millones de personas, una reducción anual de 287 mil. En marzo de 2023, la población desocupada representó 2.4 % de la PEA, 0.6 puntos porcentuales menos que en el mismo mes de un año antes. La población masculina desocupada pasó de 1.1 millones a 901 mil personas, de marzo de 2022 a marzo de 2023. La femenina pasó de 655 mil a 545 mil personas, en el mismo lapso. En el mes de referencia, la Tasa de Desocupación (TD) en los hombres fue de 2.5 % y en las mujeres, de 2.2 por ciento.

Gráfica 6  
DESOCUPACIÓN SEGÚN SEXO



Nota: Las cifras de marzo de 2022 corresponden a la ENOE<sup>N</sup>.  
Fuente: INEGI

En marzo pasado, 11.8 % de las y los desocupados no contaba con estudios completos de secundaria y las personas con mayor nivel de instrucción representaron 88.1 por ciento.

Por rangos etarios, el grupo de 15 a 24 años representó 34 % de las y los desempleados, 2.3 puntos porcentuales por arriba de lo reportado un año antes. El grupo de 25 a 44 años concentró 42.5 % de la población desocupada, 3.2 puntos porcentuales menos con respecto al mismo mes del año anterior. El de 45 a 64 años agrupó 21.4 %, porcentaje superior en 0.4 puntos porcentuales al de marzo de 2022.

Por duración del desempleo, en marzo de 2023, 15.9 % de las personas desocupadas buscó un empleo por más de tres meses, 38.5 % duró desempleada más de un mes y hasta tres meses y 40.4 % buscó empleo hasta por un mes.



Cuadro 7

**POBLACIÓN DESOCUPADA SEGÚN GRUPOS DE EDAD Y DURACIÓN DE LA DESOCUPACIÓN**

Grupos de edad y duración de la desocupación	Marzo		Diferencia 2023-2022	Marzo		Diferencia 2023-2022
	2022 ENO <sup>N</sup>	2023 ENO <sup>E</sup>		2022 ENO <sup>N</sup>	2023 ENO <sup>E</sup>	
	Absolutos			Relativos <sup>a/</sup>		
<b>Grupos de edad</b>	<b>1 733 306</b>	<b>1 446 648</b>	<b>-286 658</b>	<b>100.0</b>	<b>100.0</b>	
De 15 a 24 años	549 852	492 217	-57 635	31.7	34.0	2.3
De 25 a 44 años	792 750	614 781	-177 969	45.7	42.5	-3.2
De 45 a 64 años	363 890	308 862	-55 028	21.0	21.4	0.4
De 65 años y más	25 929	30 116	4 187	1.5	2.1	0.6
No especificado	885	672	-213	0.1	0.0	0.0
<b>Duración de la desocupación</b>	<b>1 733 306</b>	<b>1 446 648</b>	<b>-286 658</b>	<b>100.0</b>	<b>100.0</b>	
Hasta 1 mes	657 595	583 958	-73 637	37.9	40.4	2.4
Más de 1 mes hasta 3 meses	691 240	557 583	-133 657	39.9	38.5	-1.3
Más de 3 meses hasta 6 meses	104 374	98 871	-5 503	6.0	6.8	0.8
Más de 6 meses hasta 1 año	85 970	52 510	-33 460	5.0	3.6	-1.3
Más de 1 año	68 408	78 979	10 571	3.9	5.5	1.5
No especificado	125 719	74 747	-50 972	7.3	5.2	-2.1

<sup>a/</sup> Porcentaje respecto a la población desocupada

Fuente: INEGI

En particular, si se considera solamente el agregado urbano de 32 ciudades del país, en donde el mercado de trabajo está más organizado, 783 mil personas estuvieron desocupadas, lo que representa una TD Urbana de tres por ciento.

Cuadro 8

**TASA DE DESOCUPACIÓN POR AGREGACIÓN SEGÚN SEXO**

**MARZO DE 2023**

(Porcentaje respecto a la PEA)

Tasas según sexo	Nacional	Agregado urbano de 32 ciudades
Tasa de desocupación (TD)	2.4	3.0
TD Hombres	2.5	3.2
TD Mujeres	2.2	2.6

Nota: Las diferencias en puntos porcentuales resultan de considerar los indicadores con todos sus decimales.

Fuente: INEGI

**Tasas complementarias**

Con el fin de proporcionar a las y los usuarios mayores elementos que apoyen el análisis de las características del mercado laboral de nuestro país, el INEGI genera mensualmente un conjunto de indicadores complementarios sobre la calidad de inserción en el mercado laboral. Para ello, toma en cuenta distintos aspectos que van más allá de las mediciones tradicionales y que recogen la heterogeneidad de circunstancias que se presentan en México. Los resultados de estas tasas no deben sumarse a lo que se desprende de otras, ya que un mismo grupo o segmento poblacional puede estar presente en más de una de estas. No todos los porcentajes que a continuación se mencionan están referidos al mismo denominador.



**Tasa de Ocupación Parcial y Desocupación.** Considera a la población desocupada y a la ocupada que trabajó menos de 15 horas a la semana, sin importar que se haya comportado o no como buscadora de empleo. En marzo de 2023, esta se situó en 8.1 % respecto a la PEA, tasa inferior a la de 8.5 % de un año antes.

**Tasa de Presión General.** Incluye, además de a la población desocupada, a la ocupada que busca empleo. Con esto, la tasa es una medida global de la competencia por plazas de trabajo que se conforma no solo por quienes quieren trabajar, sino por quienes tienen un empleo, pero quieren cambiarlo, y por quienes buscan otro más para tener un segundo trabajo. En el mes de referencia, esta se ubicó en 5.2 % de la PEA, un descenso frente a la de 6.2 % en el mismo mes de 2022.

**Tasa de Trabajo Asalariado.** Representa a la población que percibe un sueldo, salario o jornal por las actividades realizadas de parte de la unidad económica para la que trabaja. En el tercer mes de 2023, la tasa fue de 65.9 % de la población ocupada, igual a la de un año antes.

**Tasa de Condiciones Críticas de Ocupación.** Indicador de condiciones inadecuadas de empleo desde el punto de vista del tiempo de trabajo, los ingresos o una combinación insatisfactoria de ambos, lo que resulta particularmente sensible en las áreas rurales del país. Incluye a las personas que trabajan menos de 35 horas a la semana por razones ajenas a sus decisiones, a quienes trabajan más de 35 horas semanales con ingresos mensuales inferiores al salario mínimo y a quienes laboran más de 48 horas semanales y que ganan hasta dos salarios mínimos. El indicador se calcula como porcentaje de la población ocupada. La tasa se estableció en 32.6 % en el mes de referencia y fue inferior a la de marzo de 2022 (36.1 %).



Cuadro 9  
**TASAS COMPLEMENTARIAS DE OCUPACIÓN Y DESOCUPACIÓN  
 POR AGREGACIÓN, DURANTE MARZO DE LOS AÑOS SEÑALADOS**  
 (Porcentajes)

Tasas	Nacional		Agregado urbano de 32 ciudades	
	2022 ENOE <sup>N</sup>	2023 ENOE	2022 ENOE <sup>N</sup>	2023 ENOE
Tasa de Participación <sup>1/</sup>	58.8	60.5	59.9	61.0
Tasa de Desocupación <sup>2/</sup>	3.0	2.4	3.9	3.0
TD Hombres	3.1	2.5	4.0	3.2
TD Mujeres	2.8	2.2	3.6	2.6
Tasa de Ocupación Parcial y Desocupación <sup>2/</sup>	8.5	8.1	8.7	7.8
Tasa de Presión General <sup>2/</sup>	6.2	5.2	7.3	5.9
Tasa de Trabajo Asalariado <sup>3/</sup>	65.9	65.9	70.4	70.0
Tasa de Subocupación <sup>3/</sup>	8.4	6.8	8.8	6.4
Tasa de Condiciones Críticas de Ocupación <sup>3/ 4/</sup>	36.1	32.6	31.1	28.9
Tasa de Informalidad Laboral 1 <sup>3/</sup>	55.8	55.0	44.4	44.7
Tasa de Ocupación en el Sector Informal 1 <sup>3/</sup>	28.3	28.1	26.2	26.7

<sup>1/</sup> PEA como porcentaje de la población de 15 años y más

<sup>2/</sup> Porcentaje respecto a la PEA

<sup>3/</sup> Porcentaje respecto a la PO

<sup>4/</sup> Por construcción, los indicadores de la ENOE<sup>N</sup> y ENOE que involucran a la PO, u otra variable clasificada en rangos de salarios mínimos, son sensibles a los cambios en dichos salarios. Para la comparación en el tiempo de la Tasa de Condiciones Críticas de Ocupación (TCCO), se presentan resultados a partir de salarios mínimos equivalentes base enero de 2023. El INEGI pone a disposición de las y los usuarios cifras comparables en la siguiente liga: <https://www.inegi.org.mx/programas/enoe/15ymas/#Tabulados>.

Fuente: INEGI



## CIFRAS DESESTACIONALIZADAS

A continuación, se presentan los indicadores relevantes de ocupación y desocupación tanto a nivel nacional como para el agregado de 32 áreas urbanas, con cifras ajustadas estacionalmente.

Cuadro 10  
**INDICADORES DE OCUPACIÓN Y DESOCUPACIÓN SEGÚN AGREGACIÓN**  
**CIFRAS DESESTACIONALIZADAS**  
**MARZO DE 2023**

Tasas según agregación	Porcentaje	Diferencia en puntos porcentuales respecto al:	
		mes anterior	mismo mes del año anterior
<b>Nacional</b>			
Tasa de Participación <sup>1/</sup>	60.9	0.2	1.6
Tasa de Ocupación <sup>2/</sup>	97.2	0.0	0.7
Tasa de Subocupación <sup>3/</sup>	7.2	-0.3	-1.7
Tasa de Desocupación <sup>2/</sup>	2.8	0.0	-0.7
TD Hombres	2.8	0.4	-0.6
TD Mujeres	2.7	-0.3	-0.7
Tasa de Informalidad Laboral 1 <sup>3/</sup>	55.0	-0.5	-0.8
Tasa de Ocupación en el Sector Informal 1 <sup>3/</sup>	28.2	-0.5	-0.2
<b>Agregado urbano de 32 ciudades</b>			
Tasa de Participación <sup>1/</sup>	61.5	0.4	1.2
Tasa de Ocupación <sup>2/</sup>	96.6	0.0	1.0
Tasa de Subocupación <sup>3/</sup>	6.5	-0.5	-2.4
Tasa de Desocupación <sup>2/</sup>	3.4	0.0	-1.0
TD Hombres	3.6	0.4	-0.9
TD Mujeres	3.1	-0.4	-1.1
Tasa de Informalidad Laboral 1 <sup>3/</sup>	44.7	-0.4	0.4
Tasa de Ocupación en el Sector Informal 1 <sup>3/</sup>	26.6	-0.3	0.4

Nota: Las diferencias en puntos porcentuales resultan de considerar los indicadores con todos sus decimales.

1/ PEA como porcentaje de la población de 15 años y más

2/ Porcentaje respecto a la PEA

3/ Porcentaje respecto a la PO

Fuente: INEGI

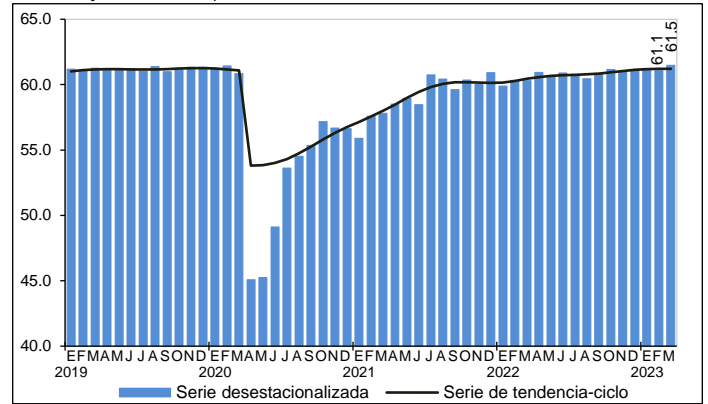
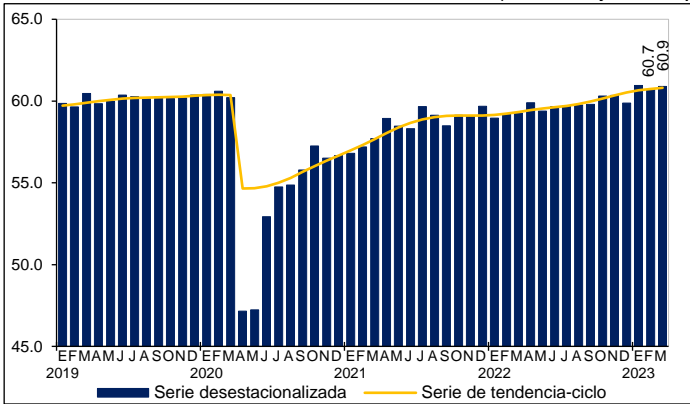
Gráfica 7  
**INDICADORES DE OCUPACIÓN Y DESOCUPACIÓN SEGÚN AGREGACIÓN**  
**MARZO DE 2023**

**Nacional**

**Agregado urbano de 32 ciudades**

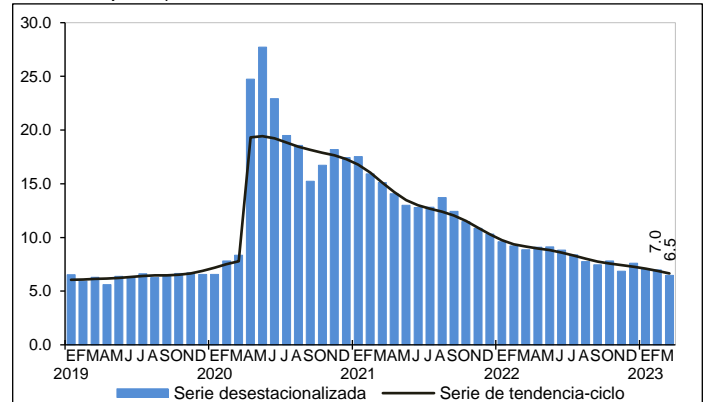
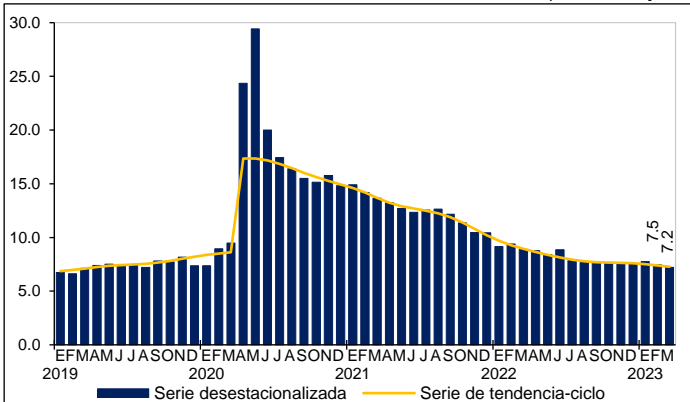
**TASA DE PARTICIPACIÓN**

(Porcentaje de la población de 15 y más años)



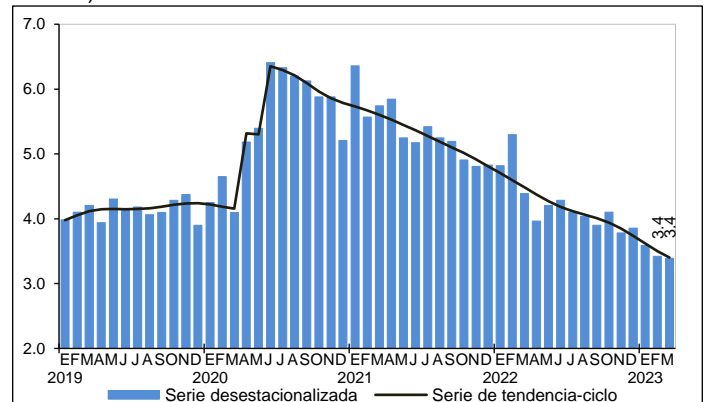
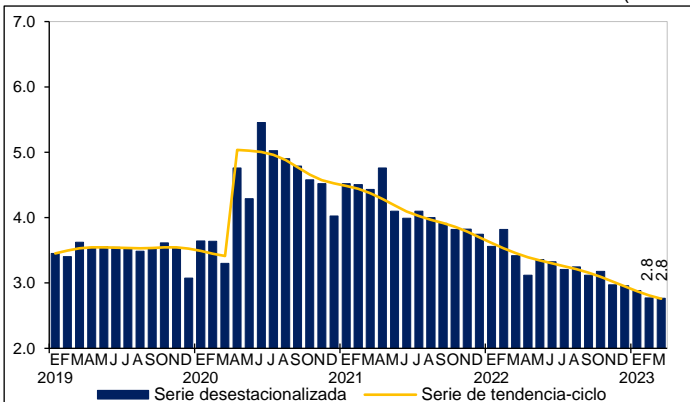
**TASA DE SUBOCUPACIÓN**

(Porcentaje de la población ocupada)



**TASA DE DESOCUPACIÓN**

(Porcentaje de la PEA)

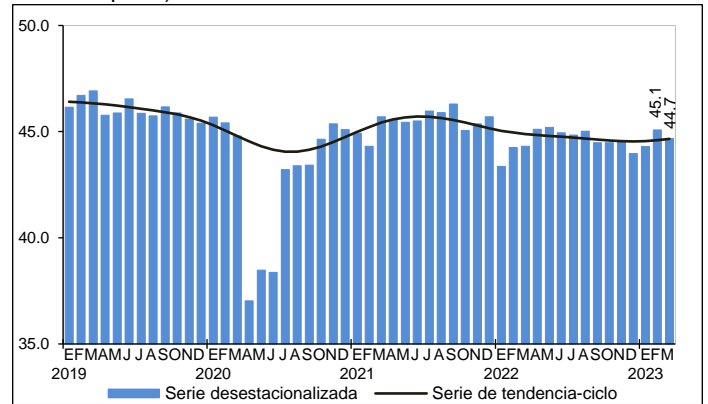
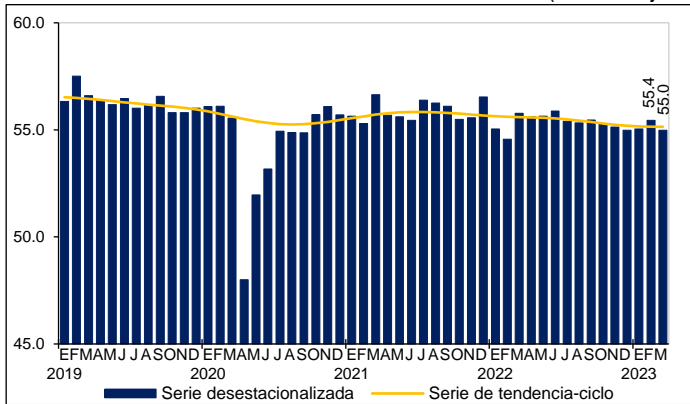




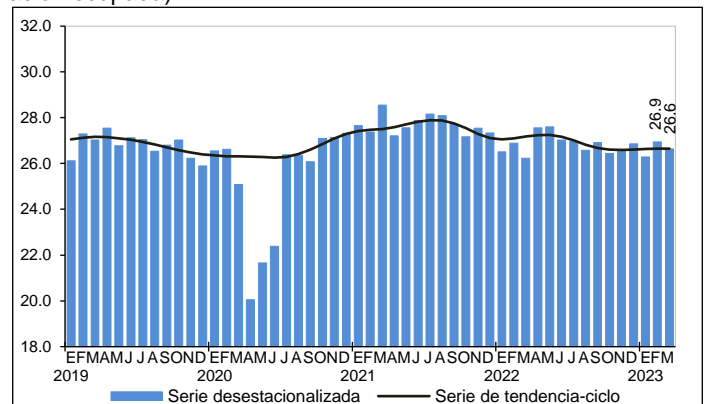
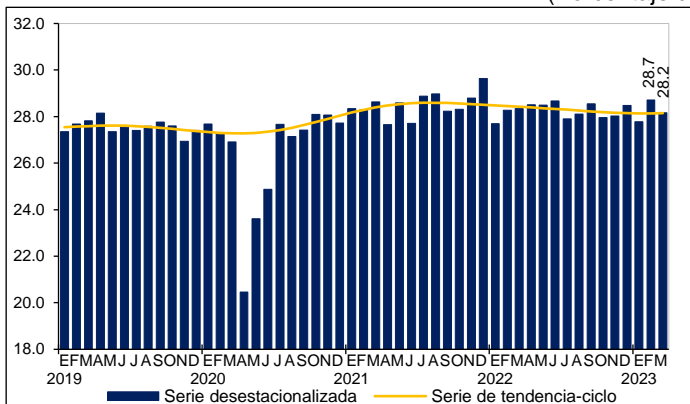
Nacional

Agregado urbano de 32 ciudades

**TASA DE INFORMALIDAD LABORAL 1**  
(Porcentaje de la población ocupada)



**TASA DE OCUPACIÓN EN EL SECTOR INFORMAL 1**  
(Porcentaje de la población ocupada)



Fuente: INEGI

**NOTA AL USUARIO**

La ENOE toma como referencia la estimación de población que se genera mediante el marco de muestreo del INEGI.

**NOTA METODOLÓGICA**

A partir de enero de 2023 se retomó el levantamiento de la ENOE. Lo anterior, bajo una estrategia operativa mixta de entrevistas cara a cara y telefónicas, la incorporación de las preguntas de migración, lugar de trabajo, clasificaciones de parentescos, carreras, ocupaciones, actividades económicas y variables geográficas actualizadas.



La ENOE se aplica a los miembros del hogar de una vivienda seleccionada por medio de técnicas de muestreo. El esquema de muestreo es probabilístico, bietápico, estratificado y por conglomerados. Además, tiene como unidad última de selección las viviendas particulares y, como unidad de observación, a las personas.

Una vez que se selecciona una vivienda, se la vuelve a visitar cada tres meses hasta completar un total de cinco visitas. Una vez que el grupo de viviendas completa el ciclo, se sustituye por otro grupo y se vuelve a empezar. Se denomina *panel de muestra* a estos grupos de viviendas, según el número de visitas que han tenido. En cada momento hay cinco paneles en campo, es decir, cinco grupos de viviendas que están por entrar a su primera, segunda, tercera, cuarta o quinta visita. Así, siempre hay una quinta parte de la muestra que es totalmente nueva, en tanto que las otras cuatro quintas partes ya se visitaron tres meses atrás. Este esquema permite dar a la muestra una combinación de estabilidad y renovación. Asimismo, permite a las y los investigadores especializados rastrear los cambios en los hogares que permanecieron en la muestra a lo largo del tiempo (estudios longitudinales).

El que cada vivienda tenga una probabilidad de selección se traduce en que todas y todos sus residentes son representativos de otros muchos en su área de residencia (dominio de muestra) tanto en sus características sociodemográficas como socioeconómicas. Los resultados obtenidos se generalizan para toda la población que representan. Esto se hace mediante los factores de expansión, que son el inverso de las probabilidades de selección de las viviendas. Cada factor de expansión toma en cuenta el estrato socioeconómico y el ámbito geográfico que corresponden a la vivienda seleccionada.

El diseño muestral de la ENOE es probabilístico, por lo que sus resultados se generalizan a la población objeto de estudio. A su vez, la muestra se obtiene en dos etapas a partir de un marco de muestreo de conglomerados estratificados. Los resultados se ajustan a una estimación de población que el INEGI elabora con base en el Marco de Muestreo de Viviendas.

La encuesta proporciona información preliminar mensual con un tercio de la muestra trimestral. Ese tercio permite presentar el dato nacional y el del agregado de áreas urbanas. De este modo, los niveles que respectivamente presentan la desocupación y la subocupación pueden contrastarse para uno y otro ámbito. En el calendario de difusión del INEGI, disponible en su página, se indica la fecha en la que se proporcionará la información mensual.

La ENOE toma en cuenta los criterios que la Organización para la Cooperación y el Desarrollo Económicos (OCDE) propone dentro del marco general de la Organización Internacional del Trabajo (OIT). Esto permite delimitar con mayor claridad a la población ocupada y a la desocupada, además de facilitar la comparabilidad internacional de las cifras de ocupación y empleo. La ENOE incorpora el marco conceptual de la OIT y las recomendaciones del Grupo de Delhi relativas a la medición de la ocupación en el sector informal. La encuesta está diseñada para identificar los conceptos de desocupación, subocupación e informalidad, sin confundirlos. También toma en cuenta, y da un lugar específico, a quienes no presionan activamente en el mercado laboral porque consideran que ya no tienen oportunidad alguna de competir en este (personas que por dedicarse al hogar no han acumulado experiencia laboral, personas maduras y de la tercera edad, etc.).



La mayoría de las series económicas se ven afectadas por factores estacionales: efectos periódicos que se repiten cada año y cuyas causas son ajenas a la naturaleza económica de las series. Estas pueden ser: las festividades, meses más largos que otros, las vacaciones escolares, el clima y otras fluctuaciones, como la elevada producción de juguetes en los meses previos a la Navidad.

La desestacionalización o ajuste estacional de series económicas consiste en remover estas influencias intra-anales periódicas: su presencia dificulta diagnosticar y describir el comportamiento de una serie económica, pues no permite comparar adecuadamente un determinado mes con el inmediato anterior. Analizar la serie desestacionalizada ayuda a realizar un mejor diagnóstico y pronóstico de su evolución, pues, en el corto plazo, identifica la posible dirección de los movimientos de la variable en cuestión.

Las series originales se ajustan estacionalmente mediante el paquete estadístico X-13ARIMA SEATS. Para conocer la metodología, consúltese la siguiente liga:

<https://www.inegi.org.mx/app/biblioteca/ficha.html?upc=702825099060>

Las especificaciones de los modelos utilizados para realizar el ajuste estacional están disponibles en el Banco de Información Económica (BIE). Seleccione «Indicadores económicos de coyuntura, Tasas de ocupación, desocupación y subocupación (resultados mensuales de la ENOE, 15 años y más)» y vaya al icono de información ⓘ correspondiente a las «series desestacionalizadas y de tendencia-ciclo».

Mediante la ENOE, el INEGI genera la información de este documento y la da a conocer con base en el Calendario de Difusión de Información Estadística y Geográfica y de Interés Nacional.

Las cifras aquí mencionadas pueden consultarse en la página del INEGI:

<https://www.inegi.org.mx/programas/enoe/15ymas/>