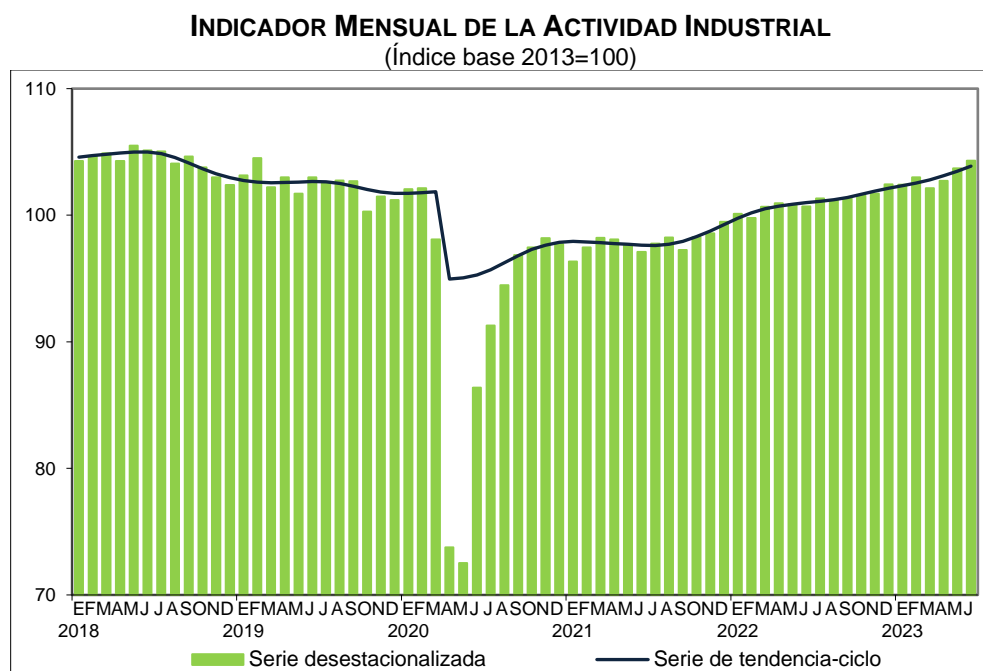


Próxima publicación: 11 de septiembre

INDICADOR MENSUAL DE LA ACTIVIDAD INDUSTRIAL JUNIO DE 2023

En junio de 2023 y con cifras desestacionalizadas,¹ el Indicador Mensual de la Actividad Industrial (IMAI) aumentó 0.6 % a tasa mensual.



Por componente y con series ajustadas por estacionalidad, en el mes de referencia, la variación mensual de la producción fue la siguiente: Construcción creció 2.2 %; Generación, transmisión y distribución de energía eléctrica, suministro de agua y de gas por ductos al consumidor final, 0.9 % e Industrias manufactureras, 0.2 por ciento. Minería no presentó variación a tasa mensual.

A tasa anual y con series desestacionalizadas, el IMAI avanzó 3.6 %, en términos reales, en junio pasado. Por sector de actividad económica, Construcción incrementó 11.9 %; Generación, transmisión y distribución de energía eléctrica, suministro de agua y de gas por ductos al consumidor final, 3.7 %; Minería, 2.6 % e Industrias manufactureras, 0.7 por ciento.

¹ La mayoría de las series económicas se ve afectada por factores estacionales y de calendario. El ajuste de los datos por dichos factores permite obtener las cifras desestacionalizadas. Su análisis ayuda a realizar un mejor diagnóstico de la evolución de las variables.

Cuadro 1
INDICADOR MENSUAL DE LA ACTIVIDAD INDUSTRIAL
CIFRAS DESESTACIONALIZADAS
JUNIO DE 2023

Concepto	Variación porcentual real respecto al:	
	mes previo	mismo mes de 2022
Indicador Mensual de la Actividad Industrial	0.6	3.6
• Minería	0.0	2.6
• Generación, transmisión y distribución de energía eléctrica, suministro de agua y de gas por ductos al consumidor final	0.9	3.7
• Construcción	2.2	11.9
• Industrias manufactureras	0.2	0.7

Nota: La serie desestacionalizada del Indicador Mensual de la Actividad Industrial (IMAI) se calcula de manera independiente a la de sus componentes.

Fuente: INEGI

NOTA AL USUARIO

En la integración del IMAI, en junio de 2023, se consideraron las encuestas económicas,² la Estadística de la Industria Minerometalúrgica (EIMM), los registros administrativos y los datos primarios que divulga el Instituto Nacional de Estadística y Geografía (INEGI). Para las actividades petroleras, de energía, gas y agua, se incluyeron los registros administrativos provenientes de las empresas y Unidades del Estado que se recibieron oportunamente vía correo electrónico e internet.

Con la presente publicación, se cierra el ciclo de difusión del IMAI base 2013. Durante la última semana de agosto iniciará la difusión de los productos del Sistema de Cuentas Nacionales de México (SCNM), con la nueva base 2018.

Para consultas de medios y periodistas, escribir a: comunicacionsocial@inegi.org.mx o llamar al teléfono (55) 52-78-10-00, exts. 321064, 321134 y 321241

Dirección de Atención a Medios/ Dirección General Adjunta de Comunicación



² Encuesta Nacional de Empresas Constructoras (ENEC) y Encuesta Mensual de la Industria Manufacturera (EMIM)



NOTA TÉCNICA

PRINCIPALES RESULTADOS

Cifras desestacionalizadas

En junio de 2023, el Indicador Mensual de la Actividad Industrial (IMAI) —que incorpora los sectores de Minería; Generación, transmisión y distribución de energía eléctrica, suministro de agua y de gas por ductos al consumidor final; Construcción e Industrias manufactureras— aumentó 0.6 %, en términos reales, respecto al mes anterior.

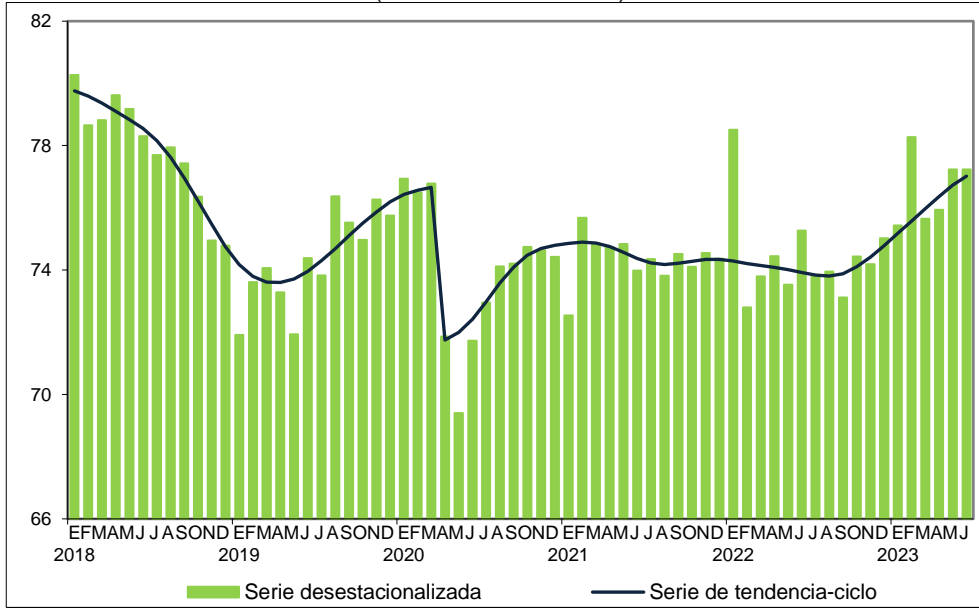
Gráfica 1
INDICADOR MENSUAL DE LA ACTIVIDAD INDUSTRIAL
(Índice base 2013=100)



Fuente: INEGI

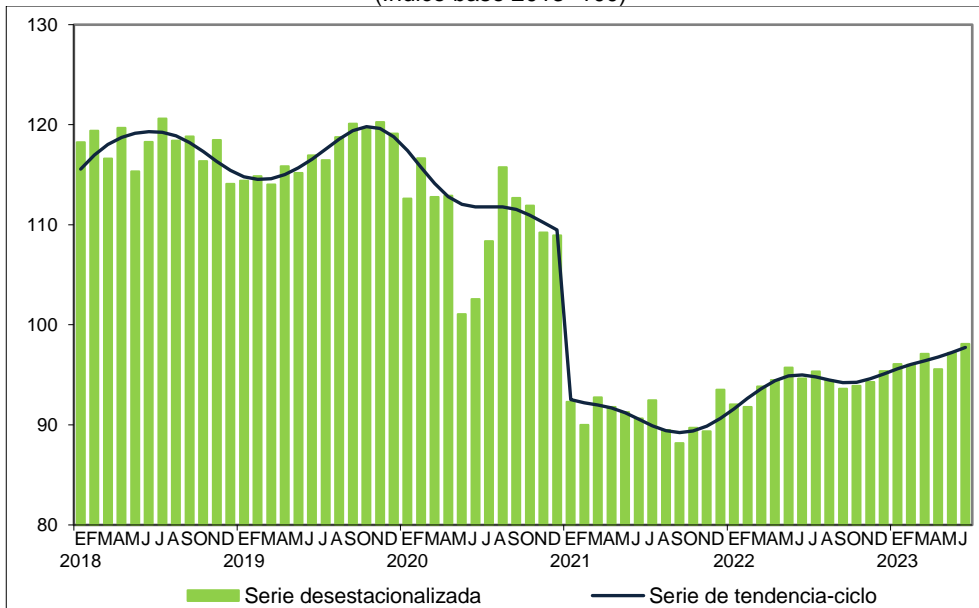
Por componente y con series ajustadas por estacionalidad, en junio de 2023, la variación mensual de la producción fue la siguiente: Construcción creció 2.2 %; Generación, transmisión y distribución de energía eléctrica, suministro de agua y de gas por ductos al consumidor final, 0.9 % e Industrias manufactureras, 0.2 por ciento. Minería no presentó variación a tasa mensual.

Gráfica 2
MINERÍA
 (índice base 2013=100)



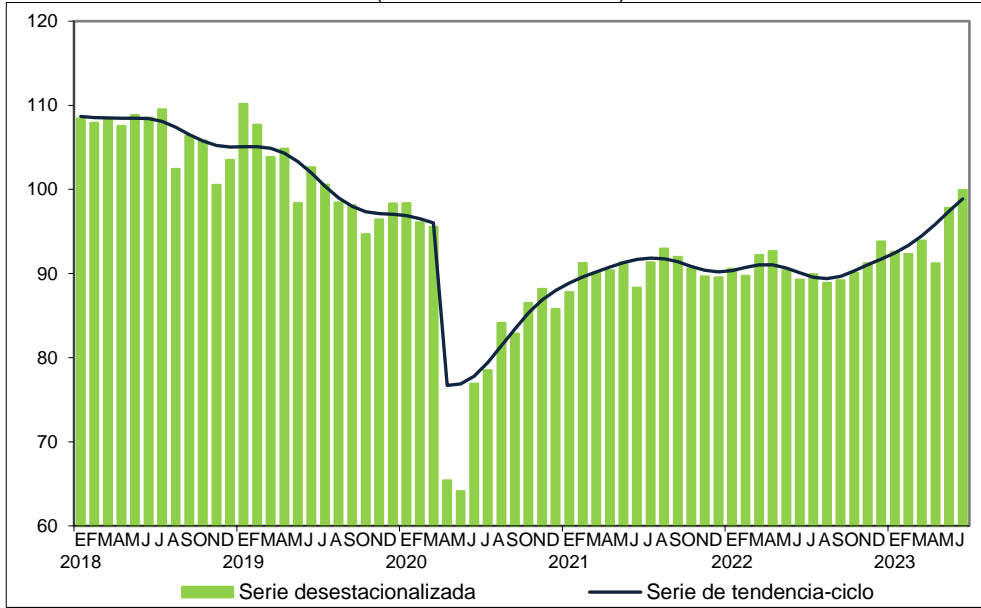
Fuente: INEGI

Gráfica 3
**GENERACIÓN, TRANSMISIÓN Y DISTRIBUCIÓN DE ENERGÍA ELÉCTRICA,
 SUMINISTRO DE AGUA Y DE GAS POR DUCTOS AL CONSUMIDOR FINAL**
 (índice base 2013=100)



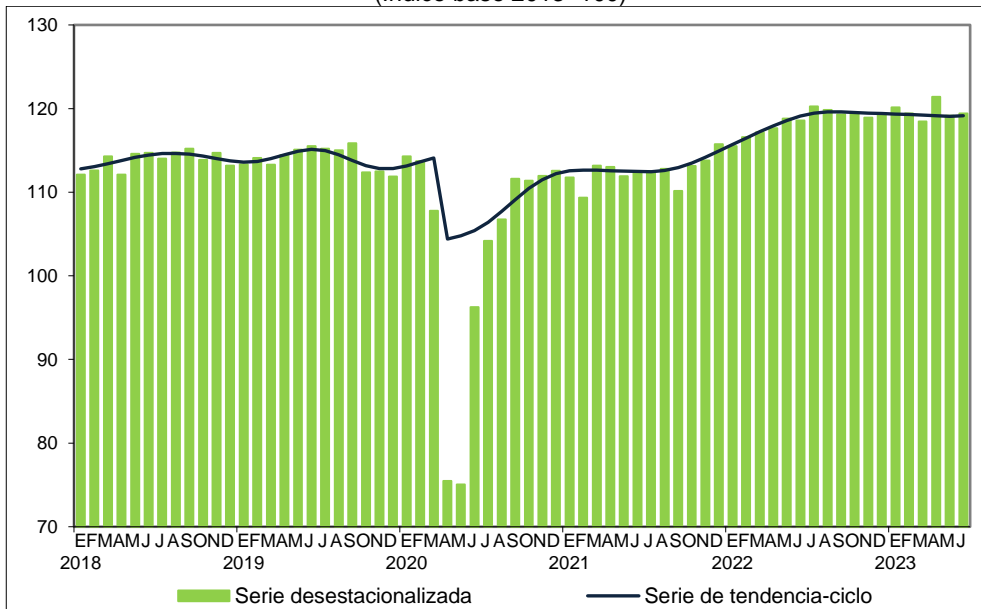
Fuente: INEGI

Gráfica 4
CONSTRUCCIÓN
 (índice base 2013=100)



Fuente: INEGI

Gráfica 5
INDUSTRIAS MANUFACTURERAS
 (índice base 2013=100)



Fuente: INEGI

Cifras originales

Cuadro 2
INDICADOR MENSUAL DE LA ACTIVIDAD INDUSTRIAL POR SUBSECTOR DE ACTIVIDAD
 (Variación porcentual real anual)

Sector / Subsector	2023 ^{p/}	
	Junio	Ene.– Jun.
Indicador Mensual de la Actividad Industrial	3.7	2.6
21 Minería	2.8	2.5
211 Extracción de petróleo y gas	4.6	2.9
212 Minería de minerales metálicos y no metálicos, excepto petróleo y gas	-2.1	-0.5
213 Servicios relacionados con la minería	1.4	5.7
22 Generación, transmisión y distribución de energía eléctrica, suministro de agua y de gas por ductos al consumidor final	3.7	3.2
221 Generación, transmisión y distribución de energía eléctrica	4.5	4.0
222 Suministro de agua y suministro de gas por ductos al consumidor final	1.3	0.7
23 Construcción	12.6	4.2
236 Edificación	4.6	0.3
237 Construcción de obras de ingeniería civil	72.7	30.5
238 Trabajos especializados para la construcción	-4.3	-0.4
31-33 Industrias manufactureras	0.8	2.0
311 Industria alimentaria	-2.0	-0.7
312 Industria de las bebidas y del tabaco	-5.2	-2.4
313 Fabricación de insumos textiles y acabado de textiles	-12.3	-12.9
314 Fabricación de productos textiles, excepto prendas de vestir	3.2	1.3
315 Fabricación de prendas de vestir	-7.2	-4.8
316 Curtido y acabado de cuero y piel, y fabricación de productos de cuero, piel y materiales sucedáneos	2.2	0.4
321 Industria de la madera	-11.8	-9.5
322 Industria del papel	-5.9	-2.2
323 Impresión e industrias conexas	2.3	0.9
324 Fabricación de productos derivados del petróleo y del carbón	11.9	2.0
325 Industria química	-8.3	-4.4
326 Industria del plástico y del hule	-3.7	-3.1
327 Fabricación de productos a base de minerales no metálicos	-1.6	0.5
331 Industrias metálicas básicas	-5.0	-0.5
332 Fabricación de productos metálicos	2.3	1.6
333 Fabricación de maquinaria y equipo	1.8	4.2
334 Fabricación de equipo de computación, comunicación, medición y de otros equipos, componentes y accesorios electrónicos	5.3	6.3
335 Fabricación de accesorios, aparatos eléctricos y equipo de generación de energía eléctrica	1.5	3.2
336 Fabricación de equipo de transporte	12.0	11.7
337 Fabricación de muebles, colchones y persianas	-5.8	-8.0
339 Otras industrias manufactureras	0.5	2.5

^{p/} Cifras preliminares

Fuente: INEGI



NOTA AL USUARIO

En la integración del IMAI, en junio de 2023, se consideraron las encuestas económicas,³ la Estadística de la Industria Minerometalúrgica (EIMM), los registros administrativos y los datos primarios que divulga el Instituto Nacional de Estadística y Geografía (INEGI). Para las actividades petroleras, de energía, gas y agua, se incluyeron los registros administrativos provenientes de las empresas y Unidades del Estado que se recibieron oportunamente vía correo electrónico e internet.

Con la presente publicación, se cierra el ciclo de difusión del IMAI base 2013. Durante la última semana de agosto iniciará la difusión de los productos del Sistema de Cuentas Nacionales de México (SCNM), con la nueva base 2018.

NOTA METODOLÓGICA

El IMAI, que mide la evolución real de la actividad productiva, se elabora con el fin de proporcionar información estadística que permita un conocimiento amplio y oportuno sobre el comportamiento del sector industrial. Los datos mensuales del IMAI están disponibles desde enero de 1993 y se expresan en índices de volumen físico, de tipo Laspeyres, con base fija en el año 2013=100. De esta forma, se publican índices mensuales, índices acumulados y sus respectivas variaciones anuales.

La cobertura geográfica del indicador es nacional. Se integra por los siguientes sectores económicos: 21, Minería; 22, Generación, transmisión y distribución de energía eléctrica, suministro de agua y de gas por ductos al consumidor final; 23, Construcción y 31-33, Industrias manufactureras. Se incorporan también sus subsectores de acuerdo con el «Sistema de Clasificación Industrial de América del Norte 2013» (SCIAN). El indicador tiene una representatividad de 97 % del valor agregado bruto de 2013, año base de los productos del SCNM.

Para la elaboración de las cifras originales del indicador, se siguen los conceptos, criterios metodológicos, clasificadores y datos fuente que se emplean en los cálculos anuales y trimestrales del Producto Interno Bruto (PIB). Se incorporan los lineamientos internacionales sobre contabilidad nacional establecidos por Naciones Unidas (NU), la Organización para la Cooperación y Desarrollo Económicos (OCDE), Banco Mundial (BM), el Fondo Monetario Internacional (FMI) y la Comisión Europea. Dichas recomendaciones se difunden en el «Sistema de Cuentas Nacionales 2008» (SCN 2008), en el *Manual de Cuentas Nacionales Trimestrales* de 2017 (CNT 2017) editado por el FMI, en las *Recomendaciones Internacionales para el Índice de Producción Industrial* de 2010 a cargo de NU y en el *Manual sobre medidas de precios y volumen en cuentas nacionales* publicado por la Eurostat.

Los datos de corto plazo se alinean con las cifras anuales de las Cuentas de Bienes y Servicios con la técnica Denton a nivel de clase de actividad económica. Esto evita que aquellos resultados que pueden diferir en su grado de cobertura o en la fecha de su disponibilidad, pero nunca en su base conceptual, se interpreten de diferente manera.

³ Encuesta Nacional de Empresas Constructoras (ENEC) y Encuesta Mensual de la Industria Manufacturera (EMIM)



Se calculan índices de volumen físico para 345 clases de actividad económica del SCIAN 2013. Al interior de las clases se realizan mediciones específicas para la actividad formal, informal, artesanado y bienes para procesamiento. Dichas clases integran los 29 subsectores de actividad económica publicados. La metodología se puede consultar en la siguiente liga:

https://www.inegi.org.mx/contenidos/programas/imai/2013/doc/met_imai.pdf

Las principales fuentes de información para este indicador son las encuestas en establecimientos y en hogares que elabora el INEGI,⁴ los índices nacionales de precios y los registros administrativos, así como las estadísticas económicas y sociales compiladas por el Instituto.⁵

La mayoría de las series económicas se ve afectada por factores estacionales: efectos periódicos que se repiten cada año y cuyas causas son ajenas a la naturaleza económica de las series. Estas pueden ser: las festividades, meses más largos que otros, las vacaciones escolares, el clima y otras fluctuaciones estacionales como la elevada producción de juguetes en los meses previos a la Navidad.

La desestacionalización o ajuste estacional de series económicas consiste en remover estas influencias intra-anales periódicas: su presencia dificulta diagnosticar y describir el comportamiento de una serie económica, pues no permite comparar adecuadamente un determinado mes con el inmediato anterior. Analizar la serie desestacionalizada ayuda a realizar un mejor diagnóstico y pronóstico de su evolución, pues, en el corto plazo, identifica la posible dirección de los movimientos que pudiera tener la variable en cuestión.

Las series originales se ajustan estacionalmente mediante el paquete estadístico X-13ARIMA-SEATS. Para conocer la metodología, consúltese la siguiente liga:

<https://www.inegi.org.mx/app/biblioteca/ficha.html?upc=702825099060>

Las especificaciones de los modelos utilizados para realizar el ajuste estacional están disponibles en el Banco de Información Económica (BIE). Seleccione «Indicadores económicos de coyuntura, Actividad Industrial» y vaya al icono de información ⓘ correspondiente a las «series desestacionalizadas y de tendencia-ciclo».

Mediante los indicadores de corto plazo del SCNM, el INEGI genera la información contenida en este documento y la da a conocer con base en el Calendario de Difusión de Información Estadística y Geográfica y de Interés Nacional.

Las series del IMAI pueden consultarse en la página del INEGI, en la sección PIB y Cuentas Nacionales de México y en el BIE: <https://www.inegi.org.mx>

⁴ Encuesta Mensual de la Industria Manufacturera (EMIM), Encuesta Nacional de Empresas Constructoras (ENEC) y Encuesta Nacional de Ocupación y Empleo (ENOE)

⁵ Industria Minerometalúrgica, Programa de la Industria Manufacturera, Maquiladora y de Servicios de Exportación (IMMEX), Registro Administrativo de la Industria Automotriz de Vehículos Ligeros y datos proporcionados por cámaras y asociaciones de productores, organismos y empresas públicas y privadas.