

Próxima publicación: 7 de marzo

ÍNDICE NACIONAL DE PRECIOS PRODUCTOR (INPP)

Enero de 2024

El Instituto Nacional de Estadística y Geografía (INEGI) da a conocer los resultados del Índice Nacional de Precios Productor (INPP). Su objetivo es medir las variaciones de los precios de los bienes y servicios que se producen a nivel nacional.

Derivado del impacto del huracán Otis en la ciudad de Acapulco de Juárez y con base en las recomendaciones de aplicación de buenas prácticas en casos de emergencia y falta de precios, el INEGI dará continuidad a la publicación del índice de precios productor de esa ciudad. Para ello, el Instituto imputará los precios de conformidad con prácticas estándar en establecimientos económicos disponibles.

En enero de 2024, el INPP total, incluido petróleo, aumentó 0.38 % a tasa mensual y 0.95 % a tasa anual. En el mismo mes de 2023, creció 0.42 % a tasa mensual y 4.81 % a tasa anual.

Por grupos de actividades económicas, a tasa mensual, los precios de las primarias ascendieron 3.69 %; los de secundarias, 0.25 % y los de las actividades terciarias, 0.06 por ciento.

El Índice de Mercancías y Servicios de Uso Intermedio, incluido petróleo, subió 0.58 % a tasa mensual y descendió 1.62 % a tasa anual.

En el mes de referencia, el Índice de Mercancías y Servicios Finales, incluido petróleo, incrementó 0.31 % a tasa mensual y 1.97 % a tasa anual.

VARIACIÓN DEL INPP
MERCANCÍAS Y SERVICIOS INTERMEDIOS, FINALES Y PRODUCCIÓN TOTAL, INCLUIDO PETRÓLEO
CLASIFICACIÓN POR ORIGEN
enero de 2024

Actividad económica	Variación porcentual mensual			Variación porcentual anual		
	Inter-medios	Finales	Total	Inter-medios	Finales	Total
Índice General	0.58	0.31	0.38	-1.62	1.97	0.95
Actividades primarias	1.89	5.72	3.69	1.71	8.94	5.06
Actividades secundarias	0.40	0.20	0.25	-5.19	-0.13	-1.46
Minería	-1.36	-0.73	-1.07	-10.52	-8.64	-9.66
Generación, transmisión y distribución de energía eléctrica, suministro de agua y de gas por ductos al consumidor final	0.68	0.40	0.62	5.28	4.22	5.08
Construcción ^{1/}	---	1.54	1.54	---	2.72	2.72
Industrias manufactureras	0.71	-0.14	0.07	-5.66	-0.46	-1.82
Actividades terciarias	0.44	-0.08	0.06	3.89	5.45	5.01

^{1/} Esta actividad no genera bienes de uso intermedio.
Fuente: INEGI. INPP. 2024.


VARIACIÓN DEL INPP
PRODUCCIÓN TOTAL, INCLUIDO PETRÓLEO
enero de los años que se indican

Actividad económica	Variación porcentual mensual			Variación porcentual anual		
	2022	2023	2024	2022	2023	2024
Índice General	0.65	0.42	0.38	9.82	4.81	0.95
Actividades primarias	0.92	0.80	3.69	14.80	10.64	5.06
Actividades secundarias	1.20	0.46	0.25	12.53	3.77	-1.46
Minería	6.15	-3.37	-1.07	34.24	-12.73	-9.66
Generación, transmisión y distribución de energía eléctrica, suministro de agua y de gas por ductos al consumidor final	1.92	-0.23	0.62	4.25	3.54	5.08
Construcción	2.92	2.59	1.54	15.09	8.21	2.72
Industrias manufactureras	0.25	0.46	0.07	10.28	4.91	-1.82
Actividades terciarias	-0.50	0.27	0.06	3.95	5.91	5.01

Fuente: INEGI. INPP, 2024.

CERTIFICACIÓN ISO 9001:2015

Los Índices Nacionales de Precios están certificados por MB Certification México, S. C., número de certificado MBC/01484/SGC con vigencia a diciembre de 2026. Mediante el Sistema de Gestión de la Calidad que cumple con el estándar internacional ISO 9001:2015/NMX-CC-9001-IMNC-2015.



Se anexa Nota técnica

Para consultas de medios y periodistas, escribir a: comunicacionsocial@inegi.org.mx o llamar al teléfono (55) 52-78-10-00, extensiones 321064, 321134 y 321241. Dirección de Atención a Medios/ Dirección General Adjunta de Comunicación



NOTA TÉCNICA

ÍNDICE NACIONAL DE PRECIOS PRODUCTOR

Enero de 2024

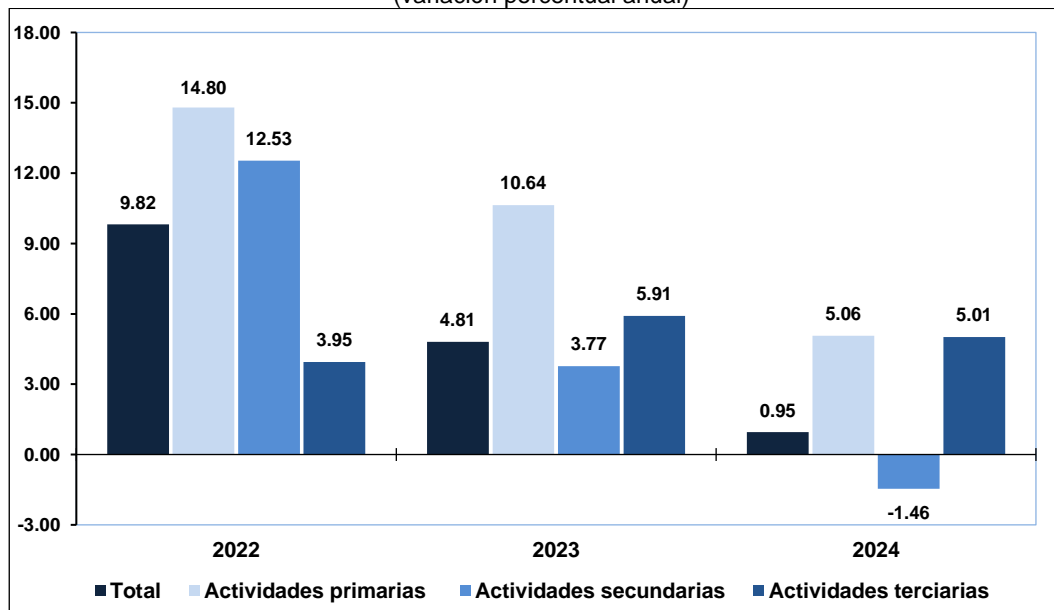
El Instituto Nacional de Estadística y Geografía (INEGI) da a conocer los resultados del Índice Nacional de Precios Productor (INPP). El objetivo es medir las variaciones de los precios de los bienes y servicios que se producen en el país para el consumo interno y para la exportación.

ÍNDICE NACIONAL DE PRECIOS PRODUCTOR TOTAL

En enero de 2024, el INPP total, incluido petróleo, creció 0.38 % a tasa mensual y 0.95 % a tasa anual. En el mismo mes de 2023, aumentó 0.42 % a tasa mensual y 4.81 % a tasa anual.

Gráfica 1

VARIACIÓN DEL ÍNDICE NACIONAL DE PRECIOS PRODUCTOR
PRODUCCIÓN TOTAL, ACTIVIDADES PRIMARIAS, SECUNDARIAS Y TERCIARIAS, INCLUIDO PETRÓLEO
 enero de los años que se indican
 (variación porcentual anual)



Fuente: INEGI. INPP, 2024.

Por grupos de actividades económicas, a tasa mensual, los precios de las primarias ascendieron 3.69 %; los de secundarias, 0.25 % y los de las actividades terciarias, 0.06 por ciento.

Cuadro 1
VARIACIÓN E INCIDENCIA DEL ÍNDICE NACIONAL DE PRECIOS PRODUCTOR
MERCANCÍAS Y SERVICIOS INTERMEDIOS, FINALES Y PRODUCCIÓN TOTAL, INCLUIDO PETRÓLEO
CLASIFICACIÓN POR ORIGEN
enero de 2024

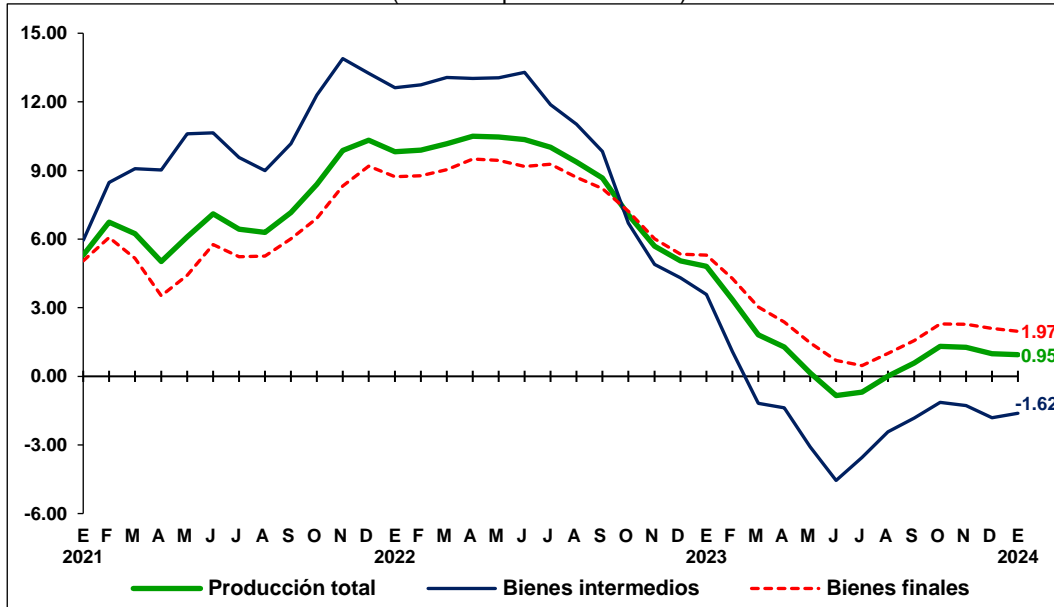
Actividad económica	Variación porcentual mensual			Variación porcentual anual			Incidencia mensual ^{1/}		
	Inter-medios	Finales	Total	Inter-medios	Finales	Total	Inter-medios	Finales	Total
Índice General	0.58	0.31	0.38	-1.62	1.97	0.95	0.577	0.310	0.383
Actividades primarias	1.89	5.72	3.69	1.71	8.94	5.06	0.207	0.213	0.211
Agricultura, cría y explotación de animales, aprovechamiento forestal, pesca y caza	1.89	5.72	3.69	1.71	8.94	5.06	0.207	0.213	0.211
Actividades secundarias	0.40	0.20	0.25	-5.19	-0.13	-1.46	0.224	0.125	0.152
Minería	-1.36	-0.73	-1.07	-10.52	-8.64	-9.66	-0.114	-0.020	-0.046
Generación, transmisión y distribución de energía eléctrica, suministro de agua y de gas por ductos al consumidor final	0.68	0.40	0.62	5.28	4.22	5.08	0.047	0.002	0.015
Construcción ^{2/}	---	1.54	1.54	---	2.72	2.72	0.000	0.208	0.150
Industrias manufactureras	0.71	-0.14	0.07	-5.66	-0.46	-1.82	0.291	-0.066	0.033
Actividades terciarias	0.44	-0.08	0.06	3.89	5.45	5.01	0.146	-0.028	0.020
Transportes, correos y almacenamiento	-0.95	-2.48	-2.13	5.81	6.38	6.25	-0.069	-0.233	-0.188
Información en medios masivos	0.45	0.74	0.62	1.21	2.14	1.77	0.011	0.010	0.010
Servicios inmobiliarios y de alquiler de bienes muebles e intangibles	0.39	0.85	0.77	2.98	4.06	3.87	0.016	0.059	0.047
Servicios profesionales, científicos y técnicos	1.53	1.78	1.58	3.53	4.27	3.69	0.107	0.013	0.039
Servicios de apoyo a los negocios y manejo de residuos y desechos, y servicios de remediación	0.54	-2.92	0.35	3.61	4.70	3.67	0.051	-0.006	0.010
Servicios educativos ^{2/}	---	0.39	0.39	---	6.71	6.71	0.000	0.019	0.014
Servicios de salud y de asistencia social ^{2/}	---	0.91	0.91	---	5.86	5.86	0.000	0.039	0.028
Servicios de esparcimiento culturales y deportivos, y otros servicios recreativos ^{2/}	---	1.94	1.94	---	5.33	5.33	0.000	0.006	0.004
Servicios de alojamiento temporal y de preparación de alimentos y bebidas	1.71	1.35	1.39	3.46	5.07	4.86	0.022	0.045	0.038
Otros servicios excepto actividades gubernamentales	0.57	1.50	1.20	5.34	5.99	5.79	0.009	0.020	0.017

^{1/} La incidencia se refiere a la contribución, en puntos porcentuales, de cada componente del INPP en la variación porcentual del índice general. Esta se calcula utilizando los ponderadores de cada subíndice, así como los precios relativos y sus respectivas variaciones. En ciertos casos, la suma de los componentes de algún grupo de subíndices puede presentar discrepancias por efectos del redondeo.

^{2/} Estas actividades no registran información, pues no generan bienes de uso intermedio.
Fuente: INEGI. INPP, 2024.

En enero de 2024 y por origen de los bienes, los precios de Mercancías y Servicios de Uso Intermedio, incluido petróleo, aumentaron 0.58 % a tasa mensual y disminuyeron 1.62 % a tasa anual. Por su parte, los precios de Mercancías y Servicios Finales crecieron 0.31 % a tasa mensual y a tasa anual, 1.97 por ciento.

Gráfica 2
VARIACIÓN DEL ÍNDICE NACIONAL DE PRECIOS PRODUCTOR
MERCANCÍAS Y SERVICIOS INTERMEDIOS, FINALES Y PRODUCCIÓN TOTAL, INCLUIDO PETRÓLEO
CLASIFICACIÓN POR ORIGEN
a enero de 2024
(variación porcentual anual)



Fuente: INEGI. INPP, 2024.

Actividades primarias

En el mes que se reporta, los precios de las actividades primarias ascendieron 3.69 % a tasa mensual. El producto genérico con la contribución más significativa en el índice total de dichas actividades fue «aves», con un alza mensual de 14.33 por ciento.

Actividades secundarias

En enero de 2024, los precios de las actividades secundarias, incluido petróleo, aumentaron 0.25 % a tasa mensual. Lo anterior resultó de un incremento en los precios de los sectores Generación, transmisión y distribución de energía eléctrica, suministro de agua y de gas por ductos al consumidor final de 0.62 %; Construcción, de 1.54 % e Industrias manufactureras de 0.07 %, así como de una caída en el sector Minería (1.07 %).

Industrias manufactureras

Los precios de Industrias manufactureras crecieron 0.07 % a tasa mensual y bajaron 1.82 % a tasa anual. Los subsectores que destacaron por el ascenso mensual en sus precios fueron: Fabricación de productos a base de minerales no metálicos, con 1.40 % e Industria alimentaria, con 1.09 por ciento.

Cuadro 2
VARIACIÓN DEL ÍNDICE NACIONAL DE PRECIOS PRODUCTOR
MERCANCIAS Y SERVICIOS INTERMEDIOS, FINALES Y PRODUCCIÓN TOTAL, INCLUIDO PETRÓLEO
INDUSTRIAS MANUFACTURERAS
enero de 2024

Actividad económica	Variación porcentual mensual			Variación porcentual anual		
	Inter-medios	Finales	Total	Inter-medios	Finales	Total
Índice General	0.58	0.31	0.38	-1.62	1.97	0.95
Industrias manufactureras	0.71	-0.14	0.07	-5.66	-0.46	-1.82
Industria alimentaria	4.09	0.25	1.09	-3.20	4.04	2.33
Industria de las bebidas y del tabaco	0.10	0.40	0.39	5.31	4.92	4.94
Fabricación de insumos textiles y acabado de textiles	0.22	0.49	0.38	-1.11	0.45	-0.16
Fabricación de productos textiles, excepto prendas de vestir	-0.04	-0.08	-0.06	0.02	-0.74	-0.47
Fabricación de prendas de vestir	0.33	0.18	0.18	4.13	2.76	2.80
Curtido y acabado de cuero y piel, y fabricación de productos de cuero, piel y materiales sucedáneos	0.03	0.40	0.33	1.18	3.32	2.93
Industria de la madera	0.28	0.38	0.30	-4.23	-2.84	-3.95
Industria del papel	-0.31	0.14	-0.04	-3.03	5.50	1.94
Impresión e industrias conexas	0.50	0.50	0.50	3.89	3.89	3.89
Fabricación de productos derivados del petróleo y del carbón	-3.02	-3.92	-3.34	-23.53	-23.80	-23.62
Industria química	-0.25	0.15	-0.09	-5.30	0.17	-3.08
Industria del plástico y del hule	-0.21	-0.25	-0.23	-1.59	-1.18	-1.40
Fabricación de productos a base de minerales no metálicos	1.38	1.50	1.40	4.29	3.63	4.16
Industrias metálicas básicas	1.32	-1.34	-0.05	-3.40	-8.14	-5.87
Fabricación de productos metálicos	0.66	0.48	0.55	-1.32	-0.59	-0.86
Fabricación de maquinaria y equipo	-0.03	-0.13	-0.12	-0.34	-3.58	-3.38
Fabricación de equipo de computación, comunicación, medición y de otros equipos, componentes y accesorios electrónicos	-0.85	-0.96	-0.95	-4.33	-2.14	-2.23
Fabricación de accesorios, aparatos eléctricos y equipo de generación de energía eléctrica	0.16	-0.35	-0.30	-3.19	-0.94	-1.15
Fabricación de equipo de transporte	0.00	-0.05	-0.05	-1.52	-1.65	-1.64
Fabricación de muebles, colchones y persianas	0.74	0.58	0.58	2.78	3.47	3.46
Otras industrias manufactureras	-0.03	-0.32	-0.30	1.69	-0.65	-0.47

Fuente: INEGI. INPP, 2024.

Actividades terciarias

Durante enero de 2024, los precios de las actividades terciarias subieron 0.06 % a tasa mensual. El sector Servicios de esparcimiento culturales y deportivos, y otros servicios recreativos presentó el alza más significativa en sus precios, con 1.94 por ciento.

ÍNDICE NACIONAL DE PRECIOS PRODUCTOR DE BIENES INTERMEDIOS

En el primer mes de 2024, el Índice de Mercancías y Servicios de Uso Intermedio, incluido petróleo, aumentó 0.58 % respecto al mes pasado y disminuyó 1.62 % a tasa anual.

Por grandes grupos de actividades económicas, los precios de las primarias crecieron 1.89 % a tasa mensual y 1.71 % a tasa anual. Los de las secundarias ascendieron 0.40 % a tasa mensual y bajaron 5.19 % a tasa anual. Los precios de las actividades terciarias incrementaron 0.44 % a tasa mensual y 3.89 % anual.

Cuadro 3
VARIACIÓN DEL ÍNDICE NACIONAL DE PRECIOS PRODUCTOR
MERCANCÍAS Y SERVICIOS DE USO INTERMEDIO, INCLUIDO PETRÓLEO
enero de los años que se indican

Actividad económica	Variación porcentual mensual			Variación porcentual anual		
	2022	2023	2024	2022	2023	2024
Índice General	1.09	0.38	0.58	12.63	3.57	-1.62
Actividades primarias	1.62	0.67	1.89	12.39	11.11	1.71
Actividades secundarias	1.52	0.19	0.40	18.18	1.55	-5.19
Minería	5.25	-2.84	-1.36	32.15	-10.58	-10.52
Generación, transmisión y distribución de energía eléctrica, suministro de agua y de gas por ductos al consumidor final	2.18	-0.53	0.68	3.86	2.64	5.28
Industrias manufactureras	0.54	0.97	0.71	17.60	4.38	-5.66
Actividades terciarias	0.10	0.65	0.44	3.37	5.01	3.89

Fuente: INEGI. INPP, 2024.

ÍNDICE NACIONAL DE PRECIOS PRODUCTOR DE BIENES FINALES

En enero de 2024, el Índice de Mercancías y Servicios Finales, incluido petróleo, creció 0.31 % a tasa mensual y 1.97 % anual.

Por origen de la producción

Por grandes grupos de actividades económicas, los precios de las primarias aumentaron 5.72 % y los de secundarias, 0.20 %, mientras que los de terciarias disminuyeron 0.08 % a tasa mensual. En su comparación anual, los de las actividades primarias tuvieron un alza de 8.94 % y los de terciarias de 5.45 %, en tanto que los de secundarias bajaron 0.13 por ciento.

Cuadro 4
VARIACIÓN DEL ÍNDICE NACIONAL DE PRECIOS PRODUCTOR
MERCANCÍAS Y SERVICIOS FINALES, INCLUIDO PETRÓLEO
enero de los años que se indican

Actividad económica	Variación porcentual mensual			Variación porcentual anual		
	2022	2023	2024	2022	2023	2024
Índice General	0.47	0.43	0.31	8.73	5.30	1.97
Actividades primarias	0.14	0.96	5.72	17.69	10.10	8.94
Actividades secundarias	1.08	0.56	0.20	10.60	4.59	-0.13
Minería	7.19	-3.99	-0.73	36.69	-15.15	-8.64
Generación, transmisión y distribución de energía eléctrica, suministro de agua y de gas por ductos al consumidor final	0.79	1.01	0.40	6.03	7.51	4.22
Construcción	2.92	2.59	1.54	15.09	8.21	2.72
Industrias manufactureras	0.14	0.28	-0.14	7.88	5.10	-0.46
Actividades terciarias	-0.73	0.12	-0.08	4.18	6.26	5.45

Fuente: INEGI. INPP, 2024.

Por destino de la producción

En enero pasado, los precios de los bienes finales de demanda interna registraron un incremento mensual de 0.45 % y anual, de 3.33 por ciento. A su interior, los precios de los bienes de consumo subieron 0.19 % a tasa mensual y 4.19 % a tasa anual. Los destinados a la formación de capital presentaron un alza mensual de 1.10 % y de, 1.23 % anual. Por su parte, los precios de los bienes orientados a la exportación cayeron 0.07 % a tasa mensual y 1.67 % a tasa anual.

Cuadro 5
VARIACIÓN E INCIDENCIA DEL ÍNDICE NACIONAL DE PRECIOS PRODUCTOR
MERCANCÍAS Y SERVICIOS FINALES, INCLUIDO PETRÓLEO
CLASIFICACIÓN POR DESTINO
enero de 2024

Destino de la producción	Variación porcentual mensual			Incidencia mensual ^{1/} Total	Variación porcentual anual		
	Mercancías	Servicios	Total		Mercancías	Servicios	Total
INPP	0.47	0.03	0.31	0.310	0.34	5.06	1.97
Demanda interna	0.78	0.07	0.45	0.329	1.87	5.04	3.33
Consumo ^{2/}	0.53	-0.05	0.19	0.100	2.44	5.47	4.19
Formación de capital	1.09	1.14	1.10	0.229	1.16	1.58	1.23
Exportaciones	-0.01	-1.53	-0.07	-0.019	-1.95	5.64	-1.67

^{1/} La incidencia se refiere a la contribución, en puntos porcentuales, de cada componente del INPP en la variación porcentual del índice general. Esta se calcula utilizando los ponderadores de cada subíndice, así como los precios relativos y sus respectivas variaciones. En ciertos casos, la suma de los componentes de algún grupo de subíndices puede presentar discrepancias por efectos del redondeo.

^{2/} Consumo privado más consumo de gobierno individualizado, es decir, gastos incurridos en beneficio de los hogares (atención de la salud, vivienda, educación, etc.).

Fuente: INEGI. INPP, 2024.

GENÉRICOS QUE MÁS INFLUYERON EN EL RESULTADO DEL ÍNDICE NACIONAL DE PRECIOS PRODUCTOR TOTAL

El siguiente cuadro presenta las variaciones en los precios de productos genéricos que, por su contribución, destacaron en el comportamiento mensual del INPP total, incluido petróleo, durante el primer mes de 2024.

Cuadro 6
**VARIACIÓN E INCIDENCIA DEL ÍNDICE NACIONAL DE PRECIOS PRODUCTOR, INCLUIDO PETRÓLEO
GENÉRICOS CON MAYOR INCIDENCIA
enero de 2024**

Productos con precios al alza	Variación % mensual	Incidencia ^{1/} mensual	Productos con precios a la baja	Variación % mensual	Incidencia ^{1/} mensual
Carne de ave en canal	9.08	0.116	Transporte aéreo de pasajeros	-28.11	-0.244
Aves	14.33	0.109	Otros petrolíferos	-8.42	-0.053
Edificación residencial	1.69	0.097	Plata	-5.53	-0.035
Jitomate	52.18	0.091	Petróleo crudo	-1.21	-0.028
Vivienda propia y rentada	0.86	0.042	Huevo	-11.79	-0.024
Edificación de inmuebles comerciales y de servicios	1.51	0.033	Azúcar	-4.74	-0.018
Contadores	2.77	0.024	Chiles frescos	-14.90	-0.011
Autotransporte de carga general	0.50	0.021	Diésel	-1.43	-0.011
Hoteles	2.02	0.018	Otro material eléctrico	-4.11	-0.011
Restaurantes y cafeterías	1.36	0.016	Computadoras y accesorios	-0.97	-0.009
Automóviles	0.36	0.013	Oro	-1.35	-0.009
Agencias de empleo y suministro de personal	0.57	0.013	Agencias de viajes	-6.76	-0.006
Hospitalización	0.98	0.012	Gas natural	-2.65	-0.006
Universidad	1.07	0.012	Otras partes y refacciones automotrices	-0.97	-0.006
Construcción de naves y plantas industriales	1.22	0.011	Televisores	-1.34	-0.006

^{1/} La incidencia se refiere a la contribución, en puntos porcentuales, de cada componente del INPP en la variación porcentual del índice general. Esta se calcula utilizando los ponderadores de cada subíndice, así como los precios relativos y sus respectivas variaciones.
Fuente: INEGI. INPP, 2024.

NOTA AL USUARIO

Derivado del impacto del huracán Otis en la ciudad de Acapulco de Juárez y con base en las recomendaciones de aplicación de buenas prácticas en casos de emergencia y falta de precios, el INEGI dará continuidad a la publicación del índice de precios productor de esa ciudad. Para ello, el Instituto imputará los precios de conformidad con prácticas estándar en establecimientos económicos disponibles.

Dado que la muestra de unidades económicas productoras con las que se cotizaban productos y servicios de la canasta ya no existe por los efectos del fenómeno natural, en los próximos meses se obtendrá una nueva muestra de establecimientos y productos que formarán parte de la canasta de Acapulco de Juárez. Esta se utilizará para el cálculo del índice de precios productor de esa ciudad. Las medidas no modifican la confiabilidad de los resultados del INPP.

NOTA METODOLÓGICA

El INPP es un indicador económico que mide la evolución de los precios de una canasta fija de bienes y servicios representativa de la producción nacional. El INPP integra un conjunto de índices de precios que permiten medir la variación de estos en bienes y servicios por origen sectorial de la producción y de acuerdo con su destino, en cuanto a bienes intermedios y finales. Estos últimos para el consumo, la formación de capital y las exportaciones.

Las características metodológicas del INPP son:

- *Periodo base*

El periodo de referencia del INPP es el mes de julio de 2019=100. A partir de este se comparan los precios, por lo que se lo denomina *periodo base de comparación de los precios*.

- *Canasta de bienes y servicios*

La canasta de bienes y servicios se integra por 560 bienes y servicios genéricos,¹ de los cuales 68 corresponden al sector primario; 382, al secundario y 110, al terciario. Su contenido se define con base en las participaciones de los bienes y servicios en los valores de la producción nacional de los sectores económicos considerados por el índice. Para que un producto se integre en la canasta, su participación debe ser igual o mayor a 0.005 por ciento.

- *Estructura de ponderación*

La estructura de ponderación del INPP con base en julio de 2019 se determinó a partir de los valores de producción de los Cuadros de Oferta y Utilización 2017 y la Matriz de Insumo-Producto de 2013 del Sistema de Cuentas Nacionales de México (SCNM). También se incluyó información de los Censos Económicos (CE) 2014, registros administrativos proporcionados por Petróleos Mexicanos, el Sistema de Información Agropecuaria y Pesquera además de la Encuesta Mensual de la Industria Manufacturera (EMIM) 2017, entre otros.

- *Cobertura Sectorial del INPP*

El INPP tiene cobertura para 15 sectores de actividad económica del «Sistema de Clasificación Industrial de América del Norte» 2013, 62 subsectores, 168 ramas, 268 subramas y 344 clases de actividad económica. Esto representa 79.2 % del valor de la producción nacional registrada en los Cuadros de Oferta y Utilización de 2017.

- *Diseño estadístico para la selección de unidades económicas a cotizar*

De acuerdo con las características y fuentes de información de donde se captan los precios de los 560 genéricos de la canasta, hay diferentes diseños muestrales para la selección de los establecimientos o unidades económicas a cotizar. En el caso de los 447 genéricos de cotización directa en campo, se hace un muestreo probabilístico para seleccionar los establecimientos de 71 genéricos y un muestreo de cuota para la selección de las unidades económicas de los 376 genéricos restantes. Los precios de los genéricos referidos a pequeños productores (panaderías, tortillerías, salones de belleza, etc.) se captan por conducto de las fuentes de información del Índice Nacional de Precios al Consumidor (INPC). Los demás genéricos lo hacen mediante registros administrativos del Sistema Nacional de Información e Integración de Mercados, la Comisión Federal de Electricidad y Petróleos Mexicanos, entre otros.

¹ Producto genérico. Conjunto de bienes y servicios de la canasta del INPP que poseen alto grado de homogeneidad. Se compone de productos específicos o variedades con características similares. Se trata de la categoría primaria o agregado elemental para la cual se dispone de datos de producción y ponderación propia con la que se calculan los índices de acuerdo con la fórmula de Laspeyres.

- *Cálculo del INPP*

El INPP se construye en dos etapas. La primera considera el cálculo de los índices elementales o índices de genéricos. Estos constituyen los agregados de menor nivel para los que se dispone de información de los valores de la producción y que se componen por bienes y servicios relativamente homogéneos denominados *productos específicos*. En la segunda etapa, los índices elementales de los productos genéricos se promedian de forma ponderada, mediante el índice de Laspeyres, para construir los índices agregados de nivel superior.

- *Publicación de resultados*

El cálculo y divulgación del INPP es mensual. Se publica los días 10 de cada mes en el *Diario Oficial de la Federación* (DOF), o el día hábil anterior, en caso de que esta fecha sea sábado, domingo o día festivo. Un día antes de su publicación en el DOF, se difunde en la página del INEGI junto con un comunicado de prensa.

Ya que algunas fuentes de información pueden actualizar sus cifras después de haberse publicado el índice, los resultados del INPP son preliminares y susceptibles de actualización hasta cinco meses después de su publicación (por ejemplo, el petróleo). Asimismo, se publican por el lado de la oferta (por origen o por quién los produce) y por el lado de la demanda (por destino o por quién los consume), tanto para bienes finales como para bienes intermedios.

Mediante los índices de precios, el INEGI genera la información contenida en este documento y la da a conocer con base en el Calendario de Difusión de Información Estadística y Geográfica y de Interés Nacional.

Para más detalle del diseño conceptual y metodológico del INPP, consúltese la página del INEGI: <https://www.inegi.org.mx/programas/inpp/2019/>. En la misma liga se pueden consultar los tabulados de resultados del índice, las series históricas y herramientas de análisis del indicador.

CERTIFICACIÓN ISO 9001:2015

Los Índices Nacionales de Precios están certificados por MB Certification México, S. C., número de certificado MBC/01484/SGC con vigencia a diciembre de 2026. Mediante el Sistema de Gestión de la Calidad que cumple con el estándar internacional ISO 9001:2015/NMX-CC-9001-IMNC-2015.

