

Próxima publicación: 1 de marzo

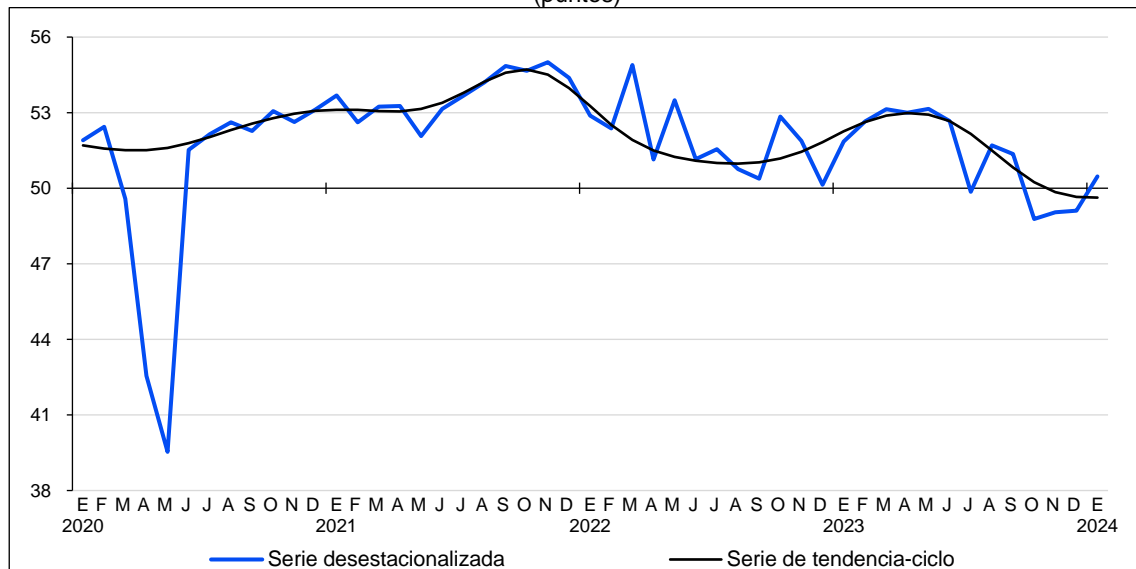
## INDICADOR DE PEDIDOS MANUFACTUREROS

Enero de 2024

El Instituto Nacional de Estadística y Geografía (INEGI) y el Banco de México dan a conocer el Indicador de Pedidos Manufactureros (IPM) de enero del año en curso. El IPM se construye con los resultados de la Encuesta Mensual de Opinión Empresarial (EMOE), mismos que permiten conocer, casi inmediatamente después de terminado el mes de referencia, las expectativas y la percepción de las y los directivos empresariales sobre el comportamiento del sector manufacturero en México.

En enero de 2024 y con cifras desestacionalizadas, el IPM mostró un incremento mensual de 1.36 puntos y se ubicó en 50.5 puntos, luego de permanecer durante los tres meses anteriores por debajo del umbral de 50 puntos. En relación con sus componentes, presentaron alzas mensuales los rubros correspondientes a los pedidos esperados, a la producción esperada, al personal ocupado y a la oportunidad en la entrega de insumos por parte de las y los proveedores. El correspondiente a los inventarios de insumos retrocedió.

**SERIE DESESTACIONALIZADA Y DE TENDENCIA-CICLO DEL IPM**  
a enero de 2024  
(puntos)



Fuente: INEGI y Banco de México (BANXICO). EMOE. Series elaboradas mediante métodos econométricos, 2024.

**IPM Y SUS COMPONENTES**  
**CIFRAS DESESTACIONALIZADAS**  
diciembre de 2023 y enero de 2024

Indicador y componentes	Diciembre de 2023	Enero de 2024	Diferencia en puntos <sup>1/</sup>	Número de meses consecutivos por arriba o por debajo del umbral de 50 puntos
<b>Indicador de Pedidos Manufactureros</b>	<b>49.1</b>	<b>50.5</b>	<b>1.36</b>	<b>1 por arriba</b>
a) Pedidos	48.2	52.8	4.56	1 por arriba
b) Producción	50.2	51.3	1.05	2 por arriba
c) Personal ocupado total	49.6	49.7	0.12	2 por debajo
d) Oportunidad en la entrega de insumos de proveedores	48.3	48.7	0.33	15 por debajo
e) Inventarios de insumos	51.4	48.7	-2.67	1 por debajo

Nota: Los indicadores se generan con los datos referentes al mes de la entrevista.

<sup>1/</sup> Las diferencias en puntos se obtienen de los respectivos indicadores considerando todos sus decimales.

Fuente: INEGI y BANXICO. EMOE. Cifras elaboradas mediante métodos econométricos, 2024.

Con datos originales, el IPM observó un descenso anual de 1.1 puntos y se situó en 51.3 puntos. A su interior, tres de los cinco rubros que lo conforman registraron disminuciones anuales. Los dos restantes aumentaron.

En el primer mes de 2024 y con cifras sin ajuste estacional, por grupos de subsectores de actividad económica, cinco de los siete agregados que integran el IPM mostraron reducciones anuales y dos avanzaron.

Se anexa Nota técnica

Para consultas de medios y periodistas, escribir a: [comunicacionsocial@inegi.org.mx](mailto:comunicacionsocial@inegi.org.mx)  
o llamar al teléfono (55) 52-78-10-00, extensiones 321064, 321134 y 321241.  
Dirección de Atención a Medios/ Dirección General Adjunta de Comunicación



## NOTA TÉCNICA

### INDICADOR DE PEDIDOS MANUFACTUREROS

Enero de 2024

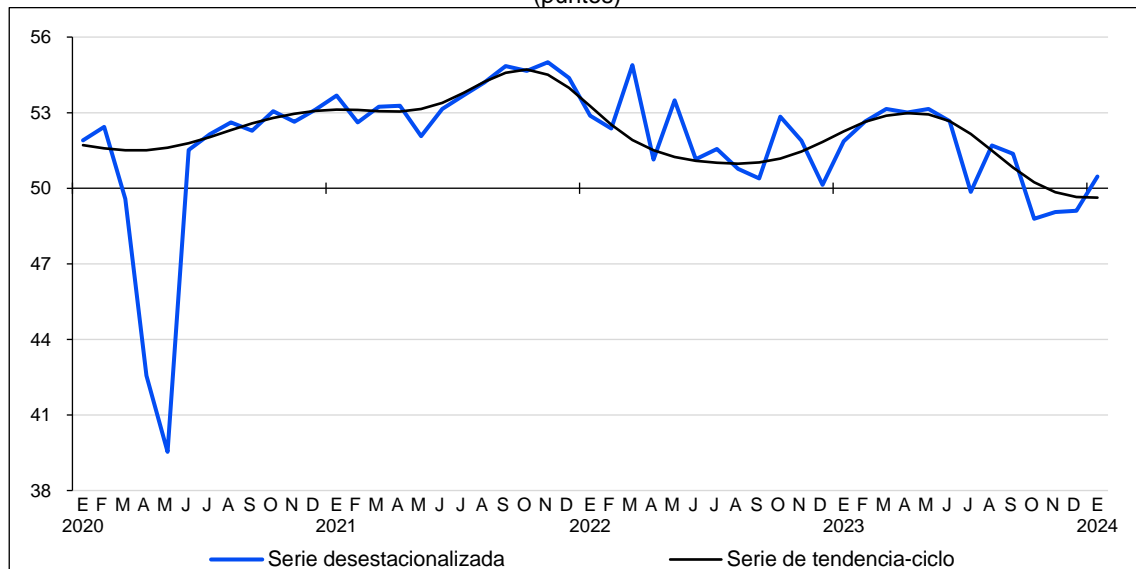
El Instituto Nacional de Estadística y Geografía (INEGI) y el Banco de México informan los resultados del Indicador de Pedidos Manufactureros (IPM) en el primer mes de 2024. El IPM se elabora considerando las expectativas de las y los directivos empresariales de dicho sector que capta la Encuesta Mensual de Opinión Empresarial (EMOE) para las siguientes variables: pedidos, producción, personal ocupado, oportunidad en la entrega de insumos por parte de proveedores e inventarios de insumos.

#### 1) CIFRAS DESESTACIONALIZADAS<sup>1</sup>

##### Indicador de Pedidos Manufactureros por componentes

En enero de 2024 y con cifras desestacionalizadas, el IPM presentó un crecimiento mensual de 1.36 puntos, al situarse en 50.5 puntos. De este modo, el indicador superó los 50 puntos, luego de permanecer durante tres meses debajo de dicho umbral.

Gráfica 1  
**SERIE DESESTACIONALIZADA Y DE TENDENCIA-CICLO<sup>2</sup>**  
**DEL INDICADOR DE PEDIDOS MANUFACTUREROS**  
a enero de 2024  
(puntos)



Fuente: INEGI y Banco de México. EMOE. Series elaboradas mediante métodos econométricos, 2024.

<sup>1</sup> La mayoría de las series económicas se ve afectada por factores estacionales y de calendario. El ajuste de los datos por dichos factores permite obtener las cifras desestacionalizadas. Su análisis ayuda a realizar un mejor diagnóstico de la evolución de las variables.

<sup>2</sup> Tendencia-ciclo es la combinación de los componentes de tendencia y ciclo. La tendencia se refiere a la evolución de largo plazo de la serie de tiempo, y el ciclo, a las desviaciones alrededor de la tendencia.

En enero del año en curso y con datos ajustados por estacionalidad, el componente del IPM referente al volumen esperado de pedidos registró un incremento mensual de 4.56 puntos y el del volumen esperado de la producción, de 1.05 puntos. El del nivel esperado del personal ocupado aumentó 0.12 puntos. El de la oportunidad en la entrega de insumos por parte de las y los proveedores creció 0.33 puntos. El componente de inventarios de insumos retrocedió 2.67 puntos.

Cuadro 1  
**INDICADOR DE PEDIDOS MANUFACTUREROS Y SUS COMPONENTES**  
CIFRAS DESESTACIONALIZADAS  
diciembre de 2023 y enero de 2024

Indicador y componentes	Diciembre de 2023	Enero de 2024	Diferencia en puntos <sup>1/</sup>	Número de meses consecutivos por arriba o por debajo del umbral de 50 puntos
<b>Indicador de Pedidos Manufactureros</b>	<b>49.1</b>	<b>50.5</b>	<b>1.36</b>	<b>1 por arriba</b>
a) Pedidos	48.2	52.8	4.56	1 por arriba
b) Producción	50.2	51.3	1.05	2 por arriba
c) Personal ocupado total	49.6	49.7	0.12	2 por debajo
d) Oportunidad en la entrega de insumos de proveedores	48.3	48.7	0.33	15 por debajo
e) Inventarios de insumos	51.4	48.7	-2.67	1 por debajo

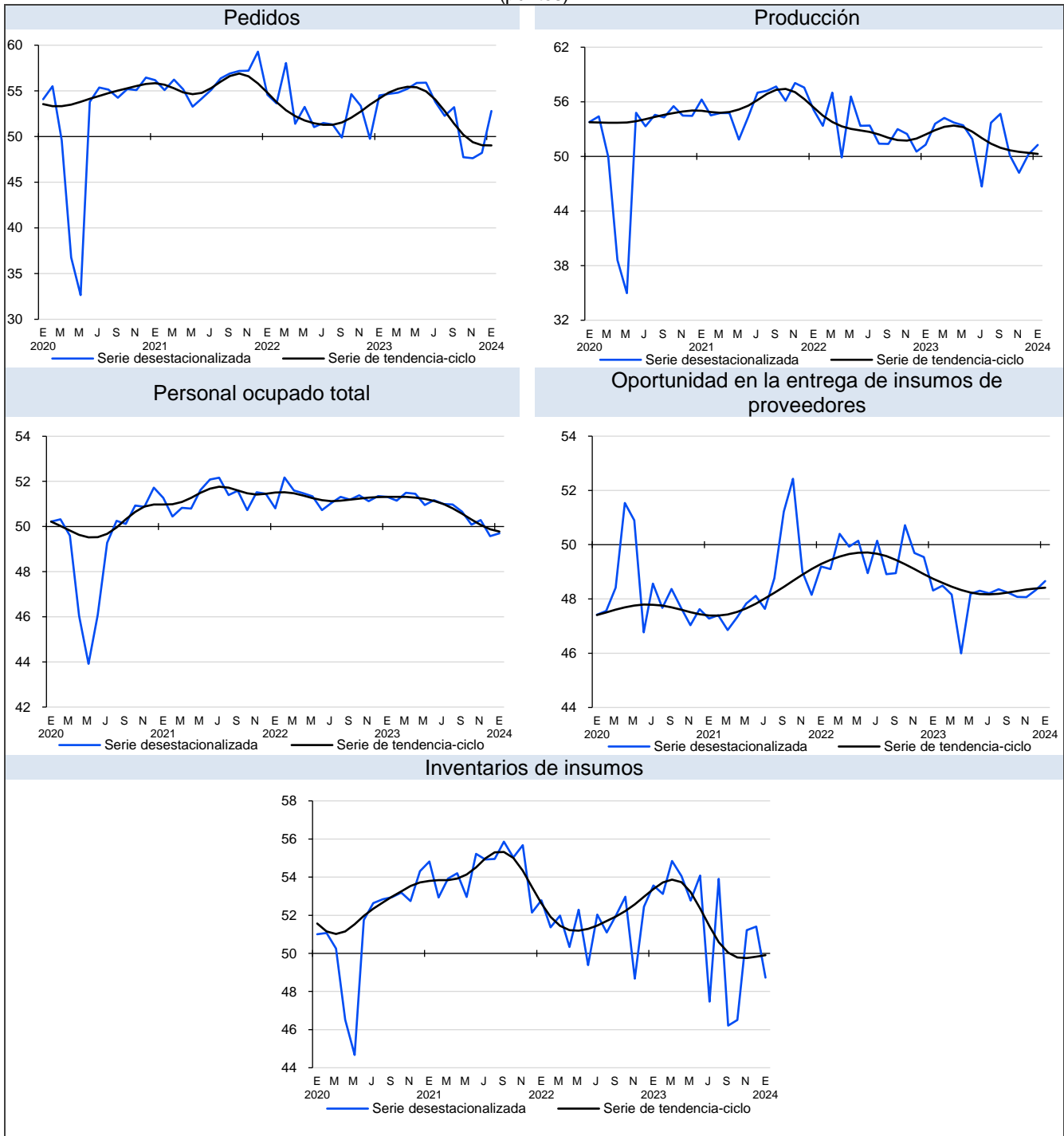
Nota: Los indicadores se generan con los datos referentes al mes de la entrevista.

<sup>1/</sup> Las diferencias en puntos se obtienen de los respectivos indicadores considerando todos sus decimales.

Fuente: INEGI y Banco de México. EMOE. Cifras elaboradas mediante métodos econométricos, 2024.

Las siguientes gráficas muestran la evolución en los últimos años de las series desestacionalizada y de tendencia-ciclo de los componentes que integran el IPM.

Gráfica 2  
**SERIE DESESTACIONALIZADA Y DE TENDENCIA-CICLO  
DE LOS COMPONENTES DEL INDICADOR DE PEDIDOS MANUFACTUREROS**  
a enero de 2024  
(puntos)

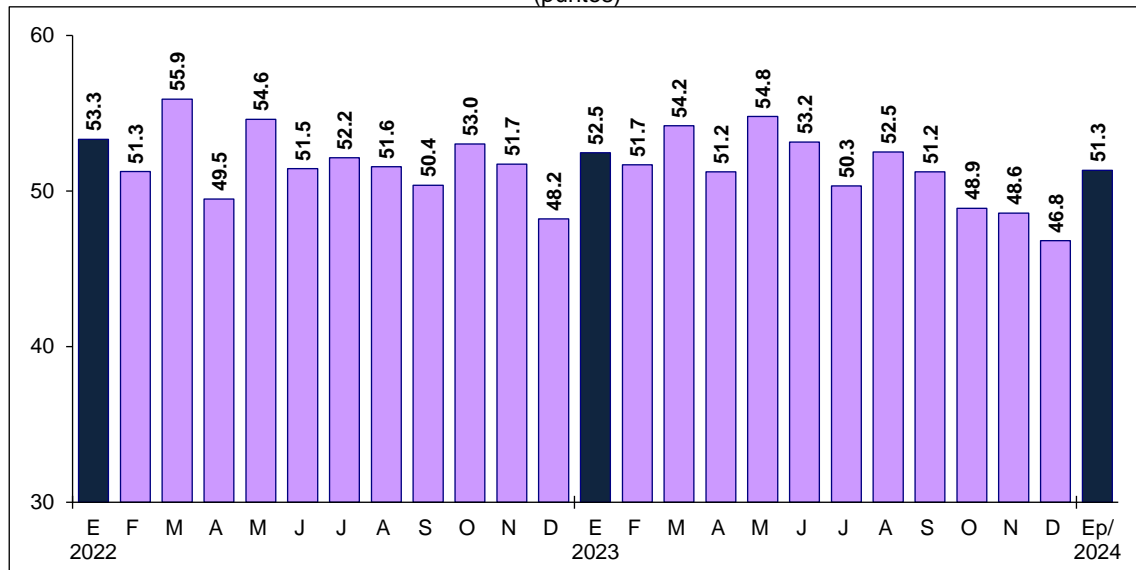


Fuente: INEGI y Banco de México. EMOE. Series elaboradas mediante métodos econométricos, 2024.

## 2) CIFRAS ORIGINALES

En el mes que se reporta, el IPM se situó en 51.3 puntos con datos sin ajuste estacional, lo que significó una caída anual de 1.1 puntos.

Gráfica 3  
**SERIE ORIGINAL DEL INDICADOR DE PEDIDOS MANUFACTUREROS**  
a enero de 2024  
(puntos)



p/ Dato preliminar.

Fuente: INEGI y Banco de México. EMOE, 2024.

Con datos originales, en el primer mes de 2024, tres de los cinco rubros que integran el IPM presentaron descensos anuales. Los dos restantes crecieron.

Cuadro 2  
**INDICADOR DE PEDIDOS MANUFACTUREROS Y SUS COMPONENTES**  
enero de 2023 y 2024  
(puntos)

Indicador y componentes	Enero		Diferencia anual <sup>1/</sup>
	2023	2024 <sup>p/</sup>	
<b>Indicador de Pedidos Manufactureros</b>	<b>52.5</b>	<b>51.3</b>	<b>-1.1</b>
a) Pedidos	56.2	54.6	-1.5
b) Producción	51.6	51.9	0.3
c) Personal ocupado total	51.2	49.5	-1.7
d) Oportunidad en la entrega de insumos de proveedores	47.9	48.3	0.4
e) Inventarios de insumos	52.9	48.1	-4.8

Nota: Los indicadores se generan con los datos referentes al mes de la entrevista.

<sup>1/</sup> Las diferencias en puntos se obtienen de los respectivos indicadores considerando todos sus decimales.

p/ Dato preliminar.

Fuente: INEGI y Banco de México. EMOE, 2024.

### Indicador de Pedidos Manufactureros por grupos de subsectores de actividad

En enero de 2024 y con cifras originales, el agregado de Alimentos, bebidas y tabaco mostró una disminución anual de 0.7 puntos; Derivados del petróleo y del carbón, industria química, del plástico y del hule aumentó seis puntos; Minerales no metálicos y metálicas básicas, 0.8 puntos; Equipo de computación, accesorios electrónicos y aparatos eléctricos retrocedió 6.8 puntos; Equipo de transporte, 5.7 puntos; Productos metálicos, maquinaria, equipo y muebles, 1.3 puntos y Textiles, prendas de vestir, cuero y piel, madera, papel y otras, 1.6 puntos.

Cuadro 3  
**INDICADOR DE PEDIDOS MANUFACTUREROS POR GRUPOS DE SUBSECTORES DE ACTIVIDAD**  
enero de 2023 y 2024  
(puntos)

Grupos	Enero		Diferencia anual <sup>1/</sup>
	2023	2024 <sup>p/</sup>	
<b>Indicador de Pedidos Manufactureros</b>	<b>52.5</b>	<b>51.3</b>	<b>-1.1</b>
Alimentos, bebidas y tabaco	50.7	50.0	-0.7
Derivados del petróleo y del carbón, industria química, del plástico y del hule	49.6	55.6	6.0
Minerales no metálicos y metálicas básicas	53.1	53.8	0.8
Equipo de computación, accesorios electrónicos y aparatos eléctricos	55.7	48.9	-6.8
Equipo de transporte	54.6	48.8	-5.7
Productos metálicos, maquinaria, equipo y muebles	52.1	50.8	-1.3
Textiles, prendas de vestir, cuero y piel, madera, papel y otras industrias	52.9	51.3	-1.6

Nota: Los indicadores se generan con los datos referentes al mes de la entrevista.

<sup>1/</sup> Las diferencias en puntos se obtienen de los respectivos indicadores considerando todos sus decimales.

<sup>p/</sup> Dato preliminar.

Fuente: INEGI y Banco de México. EMOE, 2024.

#### NOTA METODOLÓGICA

La EMOE se lleva a cabo una vez al mes y tiene como base una muestra de 1 617 empresas a nivel nacional. En dos terceras partes de las empresas de la muestra, la información se obtuvo mediante entrevista electrónica. El resto se recabó visitando la dirección empresarial.

El marco poblacional está formado por el directorio de empresas provenientes del Registro Estadístico de Negocios de México (RENEM), que cuenta con 7 080 empresas. Para la selección de la muestra, se utilizó un diseño probabilístico y estratificado con selección aleatoria e independiente en cada estrato.

La encuesta incluye con certeza las empresas con mil y más trabajadoras y trabajadores. Para calcular el tamaño de muestra, se utilizó la variable del personal ocupado con afijación Neyman, que resultó en 1 617 empresas. En el diseño del cuestionario se incorporaron las recomendaciones de la Organización para la Cooperación y Desarrollo Económicos y de la Comisión Económica para América Latina y el Caribe, así como las sugerencias del Banco de México.

El IPM se integra mensualmente con las expectativas de las y los directivos empresariales para las siguientes variables: pedidos, producción, personal ocupado, oportunidad de la entrega de insumos por parte de proveedores e inventarios de insumos.

El IPM para el total del sector manufacturero, y para cada uno de los grupos de subsectores de actividad que se toman en cuenta, resulta de la agregación de los cinco indicadores mencionados. Estos consideran distintas etapas o variables del proceso productivo que normalmente efectúan las empresas manufactureras, mismas que se muestran a continuación:

1. Pedidos (30 % del IPM)
  - ¿Cómo considera usted el comportamiento en el volumen total de pedidos a su empresa provenientes de los mercados, interno y externo, para los periodos indicados respecto al inmediato anterior?
2. Producción (25 % del IPM)
  - Para los periodos indicados respecto al inmediato anterior, ¿cómo se comportó el volumen físico de producción de su empresa?
3. Personal ocupado (20 % del IPM)
  - ¿Cómo evolucionó y estima que lo hará el número de obreros y empleados dependientes de su empresa, o de otra razón social que laboran en la misma, en los periodos indicados respecto al inmediato anterior?
4. Entregas de proveedores (15 % del IPM)
  - Para los periodos indicados con respecto al mes anterior, ¿cómo califica la oportunidad de la entrega de insumos por parte de proveedores?  
El ponderador para la variable entrega de insumos es de carácter inverso, de modo que niveles por encima (debajo) de 50 puntos indican entregas de insumos de proveedores menos (más) oportunas.
5. Inventarios (10 % del IPM)
  - ¿Cómo evolucionó el volumen físico de sus inventarios de insumos y bienes intermedios para los periodos indicados respecto al inmediato anterior?

Para las preguntas 1, 2, 3 y 5, la o el informante tiene cinco opciones de respuesta: *mucho mayor, mayor, igual, menor y mucho menor*. Para la cuarta pregunta, las opciones de respuesta son: *más rápida, rápida, igual, lenta y más lenta*.

Cada nivel de respuesta cuenta con un ponderador:

Opción de respuesta	Ponderador
Mucho mayor	1.00
Mayor	0.75
Igual	0.50
Menor	0.25
Mucho menor	0.00



En el IPM, el valor 50 constituye el umbral para delimitar una expansión de una contracción en la actividad del sector manufacturero.

El IPM difunde resultados del sector y por grupos de subsectores de actividad: Alimentos, bebidas y tabaco (subsectores 311 y 312); Derivados del petróleo y del carbón, industria química, del plástico y del hule (subsectores 324, 325 y 326); Minerales no metálicos y metálicas básicas (subsectores 327 y 331); Equipo de computación, accesorios electrónicos y aparatos eléctricos (subsectores 334 y 335); Equipo de transporte (subsector 336); Productos metálicos, maquinaria, equipo y muebles (subsectores 332, 333 y 337) y Textiles, prendas de vestir, cuero y piel, madera, papel y otras industrias (subsectores 313, 314, 315, 316, 321, 322, 323 y 339).

Para brindar más elementos que permitan determinar la precisión de los datos generados por la EMOE, el INEGI publica en su página los indicadores de precisión estadística del IPM, que son una medida relativa de su exactitud. Para conocer más al respecto, consúltese: <https://www.inegi.org.mx/programas/emoe/2018/>

La mayoría de las series económicas se ve afectada por factores estacionales: efectos periódicos que se repiten cada año y cuyas causas son ajenas a la naturaleza económica de las series. Estas pueden ser: las festividades, meses más largos que otros, las vacaciones escolares, el clima y otras fluctuaciones, como la elevada producción de juguetes en los meses previos a la Navidad.

La desestacionalización o ajuste estacional de series económicas consiste en remover estas influencias intra-anales: su presencia dificulta diagnosticar y describir el comportamiento de una serie económica, pues no permite comparar adecuadamente un determinado mes con el inmediato anterior y, en su caso, incluir un ajuste por los efectos de calendario (como puede ser la frecuencia de los días de la semana, la Semana Santa o el año bisiesto). Analizar la serie desestacionalizada ayuda a realizar un mejor diagnóstico y pronóstico de su evolución, ya que, en el corto plazo, identifica la posible dirección de los movimientos de la variable en cuestión.

Las series originales se ajustan estacionalmente mediante el paquete estadístico X-13ARIMA-SEATS. Para conocer la metodología, consúltese la siguiente liga: <https://www.inegi.org.mx/app/biblioteca/ficha.html?upc=702825099060>

Las especificaciones de los modelos utilizados para realizar el ajuste estacional están disponibles en el Banco de Información Económica (BIE). Seleccione «Indicadores económicos de coyuntura, Encuesta Mensual de Opinión Empresarial» y vaya al icono de información ⓘ correspondiente a las «series desestacionalizadas y de tendencia-ciclo».

Mediante la EMOE, el INEGI genera la información contenida en este documento. Esta se complementa con la que proporcionan los Indicadores de Confianza Empresarial (ICE) y los Indicadores Agregados de Tendencia (IAT). El Instituto la da a conocer con base en el Calendario de Difusión de Información Estadística y Geográfica y de Interés Nacional.

Las cifras pueden consultarse en la página del INEGI, en las siguientes secciones:

Tema: <https://www.inegi.org.mx/temas/pedidosman/>

Programa: <https://www.inegi.org.mx/programas/emoe/2018/>

BIE: <https://www.inegi.org.mx/app/indicadores/?tm=0>