

**En 2024, en México había 7 millones de establecimientos
y casi 37 millones de personas trabajaban en estos^{C/}**

- En 2023, en el sector privado y empresas paraestatales (SPyEP) se registraron 5 468 180 unidades económicas y 27 965 433 personas ocupadas.
- Las unidades económicas grandes (de 250 y más personas ocupadas) del SPyEP durante 2023 dieron trabajo a 28.7 % del personal ocupado y contribuyeron con 54.3^{C/} % del valor agregado censal bruto.
- El porcentaje de personas contratadas por una razón social distinta a la del lugar en el que trabajaban disminuyó de 15.2 en 2018 a 1.6 en 2023, en el SPyEP.
- El porcentaje de unidades económicas informales en el SPyEP aumentó de 62.6 en 2018 a 64.3 en 2023.

El Instituto Nacional de Estadística y Geografía (INEGI) ofrece los resultados definitivos de los Censos Económicos (CE) 2024 con información de todos los establecimientos del país, ya sea que produzcan bienes, comercialicen mercancías o presten servicios.

El objetivo es generar indicadores económicos con un alto nivel de detalle geográfico, sectorial y temático, útiles para las personas emprendedoras o quienes dirigen un negocio, para la sociedad en general y las instituciones públicas y privadas. Desde 1930, los CE se realizan cada cinco años. La presente es la vigésima edición.

Los datos se recabaron en 2024, lo que permite conocer el total de establecimientos que había en ese año, así como su personal ocupado tanto a nivel nacional como a cualquier nivel de detalle geográfico (entidad federativa, región, municipio, localidad, colonia, calle, etc.). Para el segmento de las unidades económicas del sector privado y empresas paraestatales, también se recabó información sobre el valor agregado censal bruto, producción bruta, ingresos, gastos y remuneraciones, entre otras variables. La información corresponde al periodo del 1 de enero al 31 de diciembre de 2023.

I. TOTAL DE ESTABLECIMIENTOS Y PERSONAL OCUPADO EN EL PAÍS

En 2024, en nuestro país había 7 093 631 establecimientos que dieron trabajo a 36 592 279 personas. De los anteriores, 242 679 iniciaron operaciones el mismo año del levantamiento; 1 039 066 operaban en zonas rurales; 300 380 pertenecían al sector público y

^{C/} Cifras corregidas. Se sustituyó el archivo del comunicado 79/25 Censos Económicos 2024 debido a que se corrigieron datos. Ver nota: https://www.inegi.org.mx/contenidos/programas/ce/2024/doc/nota_cifras_c.pdf

asociaciones religiosas; y 5 511 506 eran del sector privado y empresas paraestatales. Estos últimos conformaron 5 468 180 unidades económicas.

El número de establecimientos es diferente al de unidades económicas: aunque en la mayoría de los sectores económicos la información se recabó por establecimiento, en algunos se obtuvo por empresa, como en el caso de los servicios financieros, transportes, generación de energía eléctrica o construcción. Estas 5 468 180 unidades económicas son el principal segmento de estudio de los CE. Las siguientes secciones ofrecen datos económicos y otras características de las unidades económicas del sector privado y empresas paraestatales.

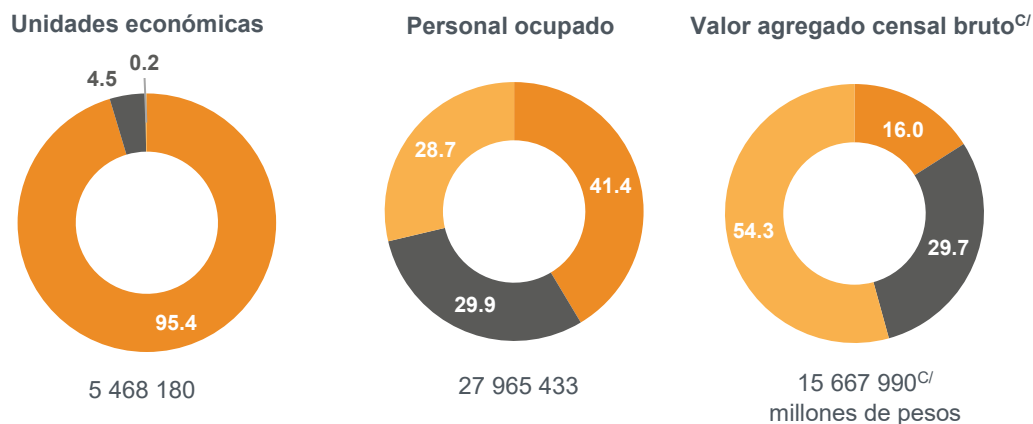
II. SECTOR PRIVADO Y EMPRESAS PARAESTATALES EN 2023

En el sector privado y en las empresas paraestatales operaban 5 468 180 unidades económicas en las que laboraban 27 965 433 personas. Predominaron las microempresas (que emplean a 10 personas o menos). Estas representaron 95.4 % del total y brindaron trabajo a 41.4 % del *personal ocupado*. Su contribución al *valor agregado censal bruto* —es decir, la diferencia entre lo que una unidad económica produce y lo que gasta en insumos como materiales y servicios— fue de 16.0^{C/} % del total.

Por su parte, las unidades económicas grandes (que emplean a más de 250 personas) representaron 0.2 % del total. Estas dieron trabajo a 28.7 % del *personal ocupado* y contribuyeron con 54.3^{C/} % del *valor agregado censal bruto total* (ver gráfica 1).

Gráfica 1

Distribución de unidades económicas, personal ocupado y valor agregado censal bruto, según tamaño
2023
(porcentaje)



■ Micro (0 a 10 personas) ■ Pymes (11 a 250 personas) ■ Grandes (más de 250 personas)

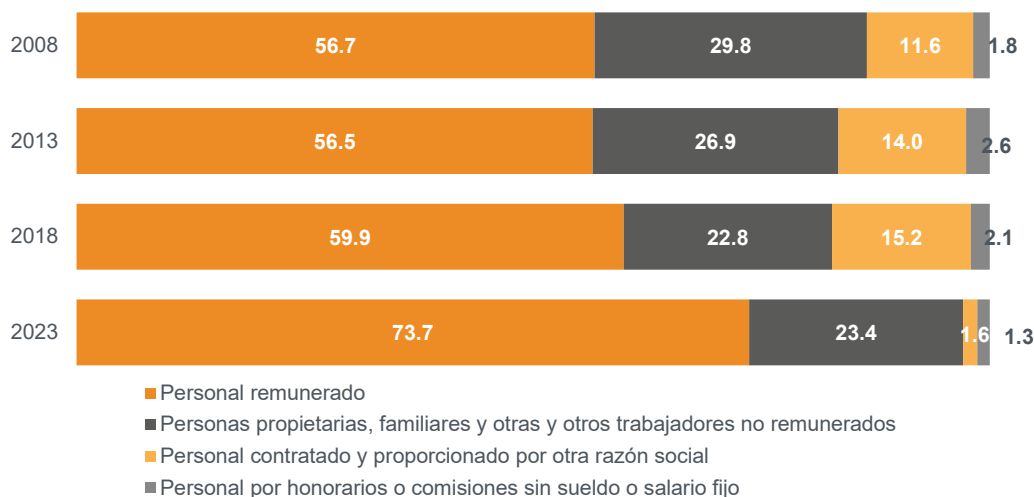
^{C/} Cifras corregidas. Ver nota: https://www.inegi.org.mx/contenidos/programas/ce/2024/doc/nota_cifras_c.pdf

Fuente: INEGI. Censos Económicos (CE), 2024.

III. COMPOSICIÓN DEL PERSONAL OCUPADO

En personal ocupado pueden distinguirse varias categorías, como la de *personal contratado y proporcionado por otra razón social distinta a la de la unidad económica en la que trabaja*. La participación de esta categoría aumentó en censos anteriores, al pasar de 11.6 % en 2008 a 15.2 % en 2018. En este último censo se observa una disminución considerable, ya que en 2023 representó 1.6 % del total del personal ocupado (ver gráfica 2).

Gráfica 2
Composición del personal ocupado
2008-2023
(porcentaje)

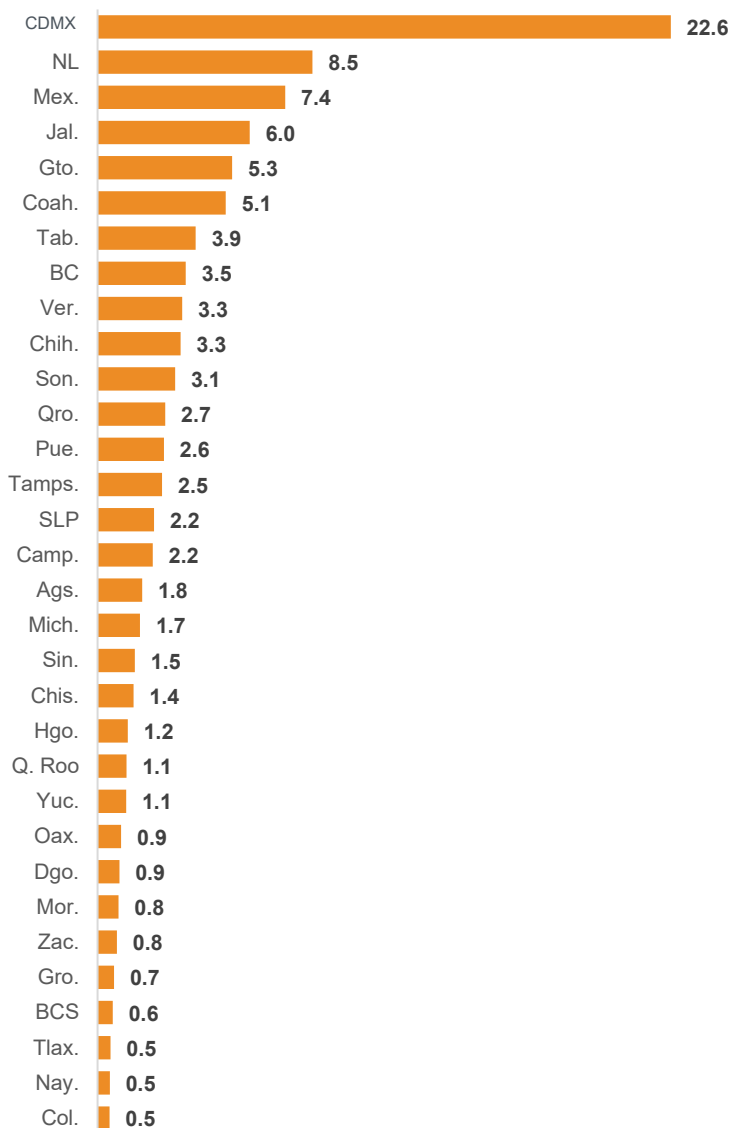


Fuente: INEGI. Censos Económicos (CE), 2024.

IV. DISTRIBUCIÓN PORCENTUAL DEL VALOR AGREGADO CENSAL BRUTO POR ENTIDAD FEDERATIVA

El valor agregado censal bruto a nivel nacional fue de 15 667 990^{C/} millones de pesos. Las entidades con mayor aportación fueron *Ciudad de México* (22.6 %), *Nuevo León* (8.5 %), *estado de México* (7.4 %), *Jalisco* (6.0 %) y *Guanajuato* (5.3 %). Cerca de 50 % del valor agregado censal bruto total se concentró en estas cinco entidades (ver gráfica 3).

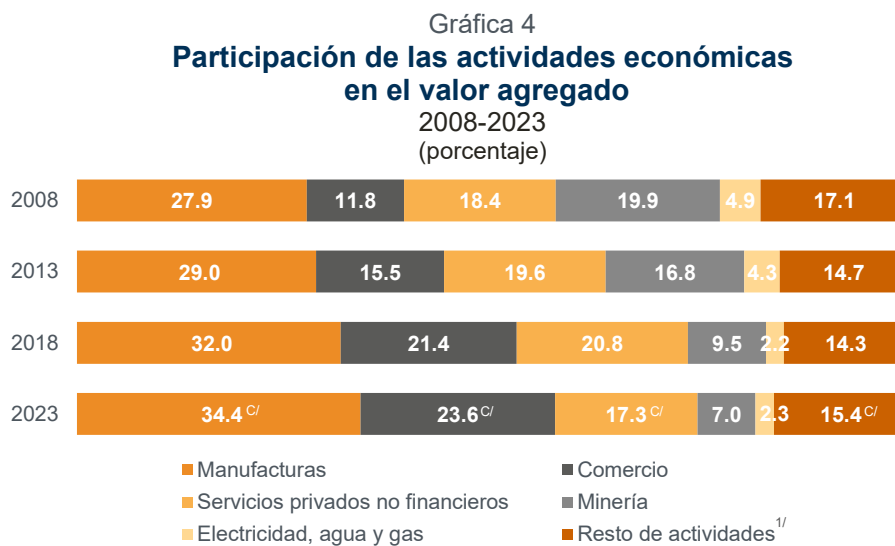
Gráfica 3
Distribución del valor agregado por entidad federativa
 2023
 (porcentaje)



^{C/} Cifras corregidas. Ver nota: https://www.inegi.org.mx/contenidos/programas/ce/2024/doc/nota_cifras_c.pdf
 Fuente: INEGI. Censos Económicos (CE), 2024.

V. PARTICIPACIÓN DE LAS ACTIVIDADES ECONÓMICAS EN EL VALOR AGREGADO

Las *manufacturas* fueron las actividades con la mayor aportación al valor agregado. Su participación aumentó 6.5 puntos porcentuales, al pasar de 27.9 % en 2008 a 34.4^{C/} % en 2023. El *comercio* registró un incremento de 11.8 puntos porcentuales: pasó de 11.8 a 23.6^{C/} % en el mismo periodo. En contraste, aunque la participación de los *servicios privados no financieros* aumentó de 18.4 a 20.8 % entre 2008 y 2018, en 2023 disminuyó a 17.3^{C/} % (ver gráfica 4).



^{1/} Incluye: Pesca y acuicultura; Construcción; Transportes, correos y almacenamiento; y Servicios financieros y de seguros.

^{C/} Cifras corregidas. Ver nota: https://www.inegi.org.mx/contenidos/programas/ce/2024/doc/nota_cifras_c.pdf

Fuente: INEGI. Censos Económicos (CE), 2024.

Actividades económicas con mayor incremento en el valor agregado censal bruto

Entre 2018 y 2023, la *banca múltiple* fue la actividad con mayor crecimiento en valor agregado censal bruto, con un aumento de 210 799 millones de pesos. Siguió la *fabricación de automóviles y camionetas* y la *banca central*, con incrementos de 197 323 y 150 860 millones de pesos, respectivamente.

La actividad con el crecimiento más acelerado fue la *construcción de obras para transporte eléctrico y ferroviario*, con una tasa media anual de 118.5 por ciento. También destacaron los *operadores de servicios de telecomunicaciones inalámbricas*, con 27.2 %, y el *comercio al por mayor de cerveza*, con 26.7 % (ver cuadro 1).

Cuadro 1
**Actividades económicas con mayor incremento
en valor agregado censal bruto**
2018 y 2023
(millones de pesos y porcentaje)

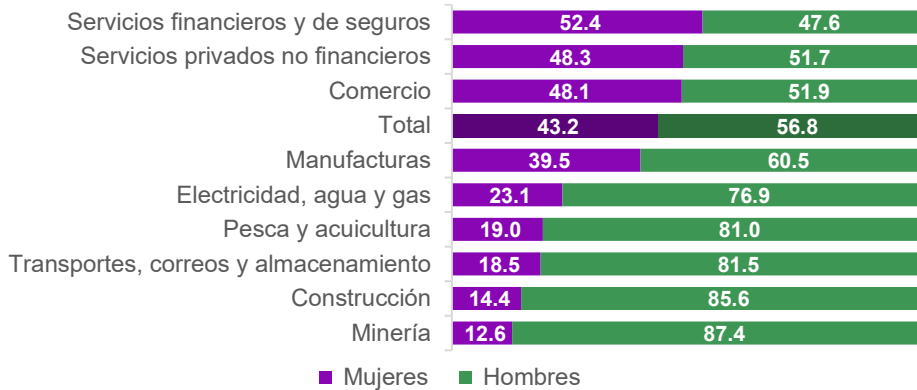
Clase de actividad económica	Diferencia entre 2018 y 2023 (millones de pesos) ^{1/}	Tasa de crecimiento media anual (porcentajes)
Banca múltiple	210 799	7.5
Fabricación de automóviles y camionetas	197 323	7.0
Banca central	150 860	22.6
Comercio al por menor de automóviles y camionetas nuevos	71 940	13.6
Construcción de obras para transporte eléctrico y ferroviario	71 777	118.5
Comercio al por mayor de cerveza	67 519	26.7
Dirección y administración de grupos empresariales o corporativos	67 028	3.0
Operadores de servicios de telecomunicaciones inalámbricas	62 500	27.2
Fabricación de componentes electrónicos	61 003	14.3
Comercio al por menor en tiendas de abarrotes, ultramarinos y misceláneas	56 384	10.9

^{1/} En precios constantes 2023=100.
Fuente: INEGI. Censos Económicos (CE), 2024.

VI. PARTICIPACIÓN DE MUJERES Y HOMBRES EN LAS ACTIVIDADES ECONÓMICAS

En 2023, laboraban 12 069 881 mujeres (43.2 %) y 15 895 552 hombres (56.8 %) en las unidades económicas. Por sectores agrupados de actividad, en los *servicios financieros y de seguros*, la participación de las mujeres superó a la de los hombres, ya que representó 52.4 % (ver gráfica 5).

Gráfica 5
Participación de mujeres y hombres en las actividades económicas
2023
(porcentaje)

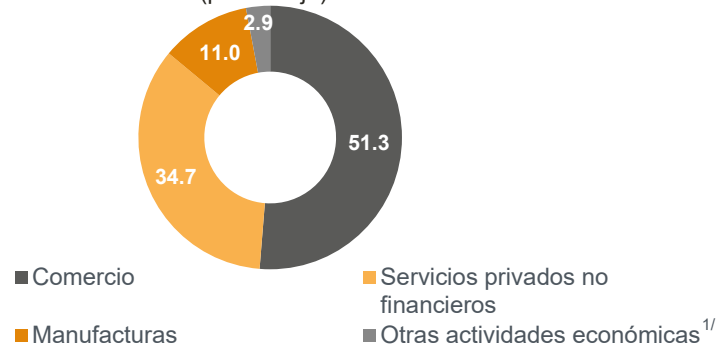


Nota: Las actividades económicas se ordenaron según la mayor participación de mujeres.
Fuente: INEGI. Censos Económicos (CE), 2024.

VII. UNIDADES ECONÓMICAS QUE CONTRATARON PERSONAL CON ALGUNA DISCAPACIDAD

En 2023, 102 285 unidades económicas emplearon a personas con algún tipo de discapacidad. De aquellas, 86.8 % era micro; 11.6 %, pymes; y 1.5 %, grandes. En cuanto al tipo de actividad económica, 51.3 % de las unidades se dedicaba al *comercio*; 34.7 %, a los *servicios*; y 11.0 %, a las *manufacturas* (ver gráfica 6).

Gráfica 6
Unidades económicas que contrataron personal con alguna discapacidad,
según el sector de actividad económica
2023
(porcentaje)



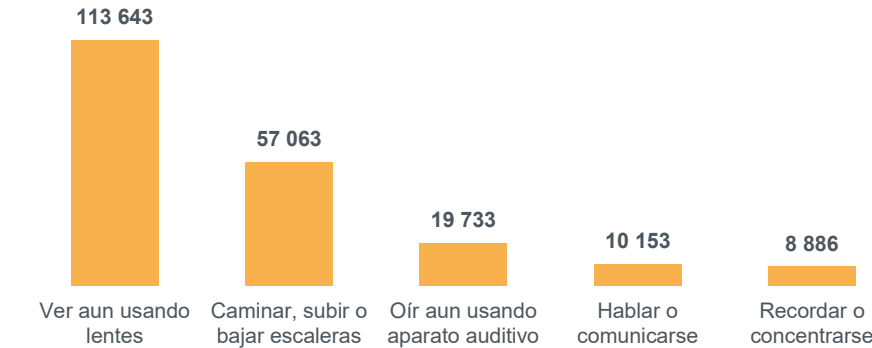
^{1/} Incluye: Pesca y acuicultura; Minería; Electricidad, agua y gas; Construcción; Transportes, correos y almacenamiento; y Servicios financieros y de seguros.
Fuente: INEGI. Censos Económicos (CE), 2024.

En el personal ocupado, la discapacidad más frecuente fue *dificultad para ver, incluso al usar lentes*, que registró a 113 643 personas. La menos común fue *dificultad para recordar o concentrarse*, con 8 886 personas (ver gráfica 7).

Gráfica 7
Personal ocupado, según tipo de discapacidad

2023

(personas)



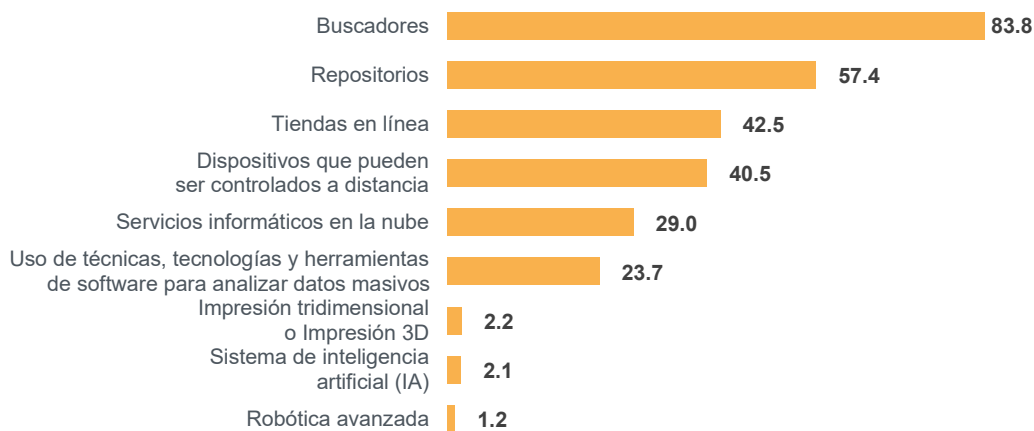
Nota: El personal ocupado en las unidades económicas pudo presentar más de un tipo de discapacidad.

Fuente: INEGI. Censos Económicos (CE), 2024.

VIII. USO DE HERRAMIENTAS DE TECNOLOGÍAS DIGITALES EN LAS UNIDADES ECONÓMICAS

Por primera vez, en la edición 2024 de los Censos Económicos, se preguntó si las unidades económicas usaban internet y tecnologías digitales. Los datos revelaron que 1 444 950^{C/} unidades emplearon internet para sus actividades. De aquellas, 1 266 352^{C/} usaron herramientas digitales. Las más frecuentes fueron los *buscadores* y *repositorios*, con 83.8 y 57.4 %, respectivamente (ver gráfica 8).

Gráfica 8
Uso de internet en herramientas de tecnología digital en las unidades económicas
2023
(porcentaje)



Nota: Las unidades económicas pudieron reportar más de un tipo de tecnología digital.

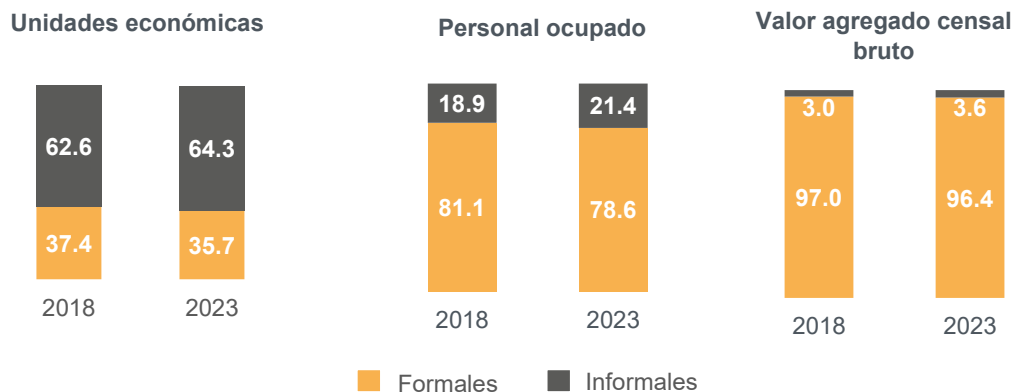
^{C/} Cifras corregidas. Ver nota: https://www.inegi.org.mx/contenidos/programas/ce/2024/doc/nota_cifras_c.pdf

Fuente: INEGI. Censos Económicos (CE), 2024.

IX. FORMALIDAD E INFORMALIDAD DE LAS UNIDADES ECONÓMICAS, SU PERSONAL OCUPADO Y VALOR AGREGADO CENSAL BRUTO

Las unidades económicas *formales* disminuyeron de 37.4 % en 2018 a 35.7 % en 2023. En contraste, las *informales* aumentaron de 62.6 a 64.3 % en ese periodo. El *personal ocupado* en unidades *formales* bajó 2.5 puntos porcentuales: pasó de 81.1 a 78.6 por ciento. En 2023, 96.4 % del *valor agregado censal bruto* correspondió a unidades *formales* y 3.6 %, a *informales* (ver gráfica 9).

Gráfica 9
Distribución de la formalidad e informalidad en las unidades económicas, personal ocupado y valor agregado censal bruto
2018 y 2023
(porcentaje)



Fuente: INEGI. Censos Económicos (CE), 2024.

El INEGI agradece la contribución de las y los dueños y del personal encargado de los negocios por haber proporcionado información que permitirá conocer mejor la estructura actual de la economía del país. Para conocer los datos de los CE 2024, consulte la siguiente liga: <http://www.inegi.org.mx/programas/ce/2024/>.

Más información

Para consultas de medios y periodistas, escribir a comunicacionsocial@inegi.org.mx o llamar al teléfono (55) 52-78-10-00, extensiones: 321064, 321134 y 321241. Dirección de Atención a Medios / Dirección General Adjunta de Comunicación. Para más detalles técnicos, consultar el [reporte de resultados](#).

La información estadística y geográfica que genera el INEGI es un bien público y nos permite a todas y a todos tomar mejores decisiones ¡Conócela, úsala y compártela!