

En México se tienen 6 097 675 establecimientos, según el DENUE INTERACTIVO 05/2025

- Por sus características y utilidad, el DENUE es uno de los productos de mayor consulta del INEGI, con 1 036 387 visitas en 2024.
- Con los Censos Económicos (CE) 2024, el DENUE se actualizó completamente y contiene los datos de todos los establecimientos del país.

El Instituto Nacional de Estadística y Geografía (INEGI) presenta la actualización más reciente del Directorio Estadístico Nacional de Unidades Económicas (DENUE) Interactivo 05/2025. Esta nueva versión del DENUE contiene información detallada sobre la identificación y ubicación geográfica de prácticamente todos los establecimientos del país.

El DENUE proporciona a los usuarios información georreferenciada del total de unidades económicas o de una selección de ellas, por sector de actividad, tamaño de la unidad y ubicación geográfica. La base de información del DENUE son los últimos resultados de los Censos Económicos (CE) 2024.

I. CONSULTAS AL DENUE INTERACTIVO

En 2024, el DENUE fue uno de los productos más consultados del Instituto, con 1 036 387 visitas. Si se considera el promedio de consultas de enero de 2024 a abril de 2025, la cifra mensual asciende a 88 881 visitas.

II. USOS DEL DENUE

El DENUE es útil para estudios de mercado, ya que permite hacer una selección específica del segmento de negocios para su estudio y determinar la cercanía con proveedores y clientes potenciales, y contribuye a conocer la competencia. También proporciona elementos para que las y los emprendedores optimicen la elección de lugares para instalar nuevos negocios. Se utiliza para la toma de decisiones estratégicas por parte de las personas emprendedoras, para el diseño de políticas públicas relacionadas con los negocios y para realizar proyectos de fomento económico.

DIRECTORIO ESTADÍSTICO NACIONAL DE UNIDADES ECONÓMICAS (DENUE) INTERACTIVO 05/2025

22 de mayo de 2025

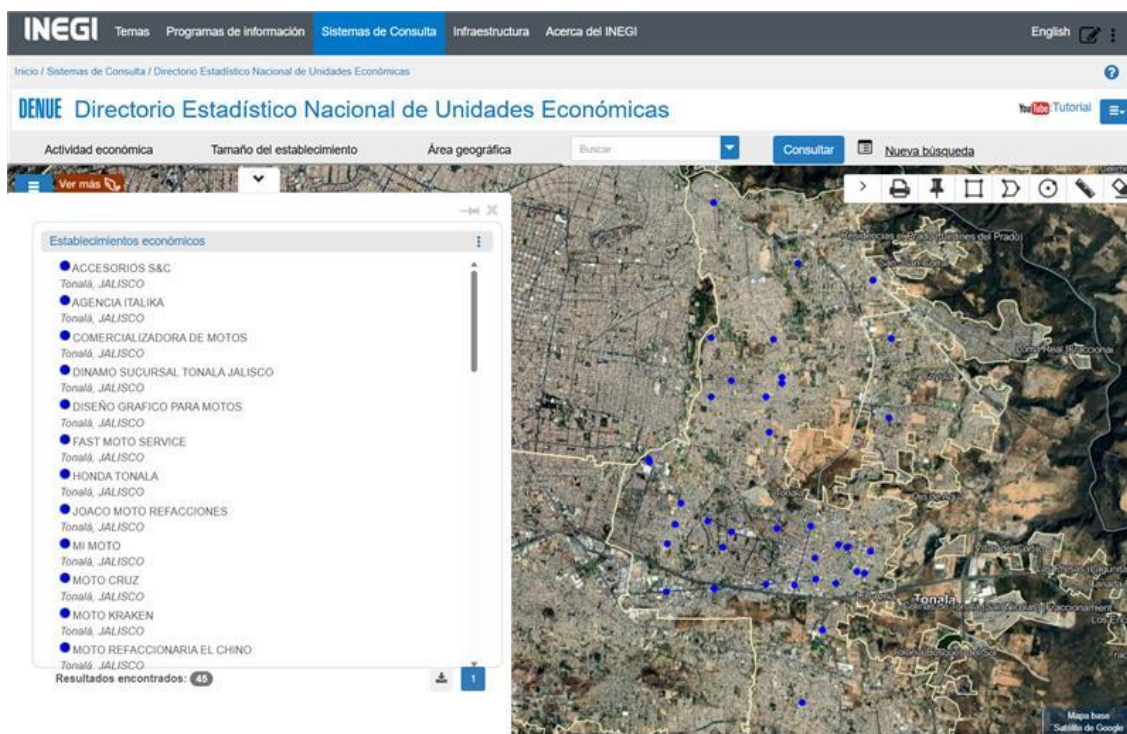
Página 2/4

El DENUE permite conocer los cambios en las actividades económicas que realizan los negocios. Por ejemplo, debido a la pandemia por la covid-19, los negocios incrementaron sus ventas a través del comercio electrónico. Una de las actividades relacionadas con este tipo de comercio es la compraventa de motocicletas, que son un insumo necesario para realizar las entregas de productos. Entre 2010 y 2025, en Tonalá, Jalisco, se dio el mayor incremento de establecimientos que realizan el comercio al por menor de motocicletas, al pasar de 1 a 45 (ver imagen 1).

Imagen 1

Establecimientos dedicados al comercio al por menor de motocicletas en Tonalá, Jalisco mayo de 2025

(ubicación de establecimientos dedicados al comercio al por menor de motocicletas en el área de interés)



Fuente: INEGI. Directorio Estadístico Nacional de Unidades Económicas (DENUE), 05/2025.

DIRECTORIO ESTADÍSTICO NACIONAL DE UNIDADES ECONÓMICAS (DENUE) INTERACTIVO 05/2025

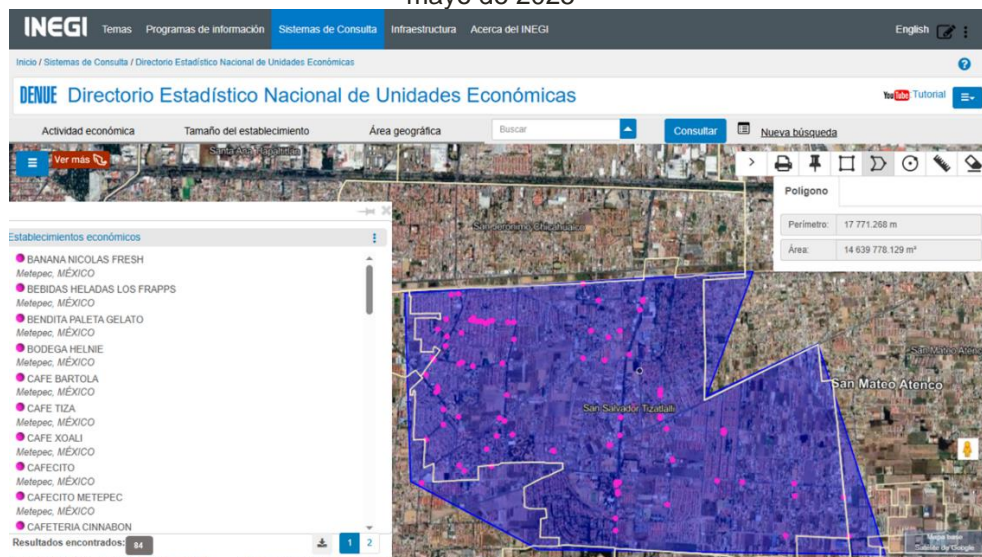
22 de mayo de 2025

Página 3/4

El DENUE también ofrece herramientas para identificar negocios que pueden ser clientes potenciales, de acuerdo con la actividad que realizan, su localización y su tamaño. Por ejemplo, es posible ubicar cafeterías de diversos tamaños en un área específica como clientes potenciales de una panadería (ver imagen 2).

Imagen 2

Ubicación de cafeterías en San Salvador Tizatlalli, Metepec, México mayo de 2025



Fuente: INEGI. Directorio Estadístico Nacional de Unidades Económicas (DENUE), 05/2025.

**DIRECTORIO ESTADÍSTICO NACIONAL
DE UNIDADES ECONÓMICAS
(DENUE) INTERACTIVO 05/2025**

22 de mayo de 2025

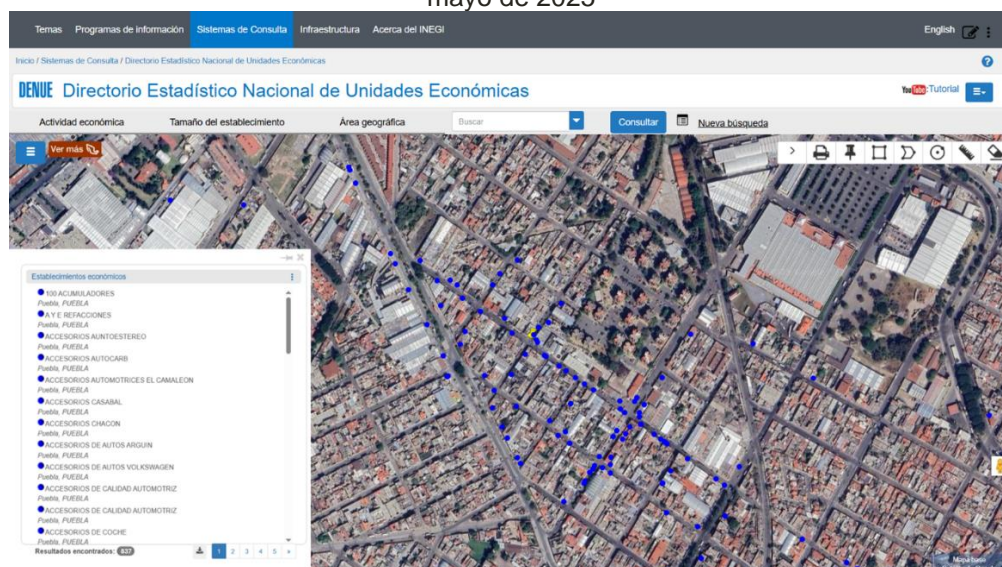
Página 4/4

Con el DENUE es posible conocer dónde se localizan posibles proveedores para los negocios. Por ejemplo, las personas administradoras o dueñas de un taller mecánico pueden saber cuántos proveedores de refacciones automotrices se encuentran cerca de su negocio (ver imagen 3).

Imagen 3

Ubicación de refaccionarias automotrices en el municipio de Puebla, Pue.

mayo de 2025



Fuente: INEGI. Directorio Estadístico Nacional de Unidades Económicas (DENUE), 05/2025.

Más información

Para más información sobre la metodología y contenido del DENUE INTERACTIVO 05/2025, consúltase la página del Instituto: <https://www.inegi.org.mx/app/mapa/denue/default.aspx>

Para consultas de medios y periodistas, escribir a: comunicacionsocial@inegi.org.mx o llamar al teléfono (55) 52-78-10-00, extensiones 321064, 321134 y 321241. Dirección de Atención a Medios / Dirección General Adjunta de Comunicación.

La información estadística y geográfica que genera el INEGI es un bien público y nos permite a todas y a todos tomar mejores decisiones. ¡Conócela, úsala y compártela!


INEGIINFORMA