

## INDICADORES DE ESTABLECIMIENTOS CON PROGRAMA IMMEX

CIFRAS DURANTE FEBRERO DE 2021

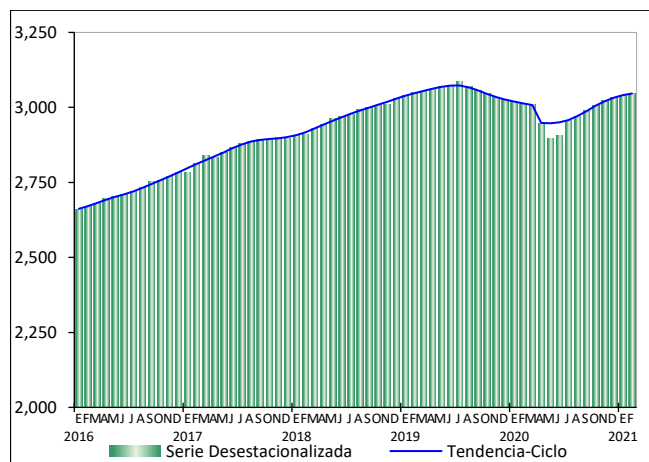
### INDICADORES ECONÓMICOS DE COYUNTURA

La Estadística Mensual sobre Establecimientos con Programa de la Industria Manufacturera, Maquiladora y de Servicios de Exportación (IMMEX)<sup>1</sup>, muestra las principales características y evolución de los establecimientos manufactureros y no manufactureros (número de establecimientos en activo, personal ocupado, horas trabajadas, remuneraciones e ingresos, entre otras variables) registrados en este programa.

#### Cifras desestacionalizadas

El **personal ocupado** en los establecimientos con programa IMMEX presentó un incremento de 0.2% en febrero de este año frente al mes que le precede, con cifras desestacionalizadas<sup>2</sup>. Según el tipo de establecimiento en el que labora, en los manufactureros subió 0.2%, en tanto que en los no manufactureros (que llevan a cabo actividades relativas a la agricultura, pesca, comercio y a los servicios) descendió 0.1% a tasa mensual.

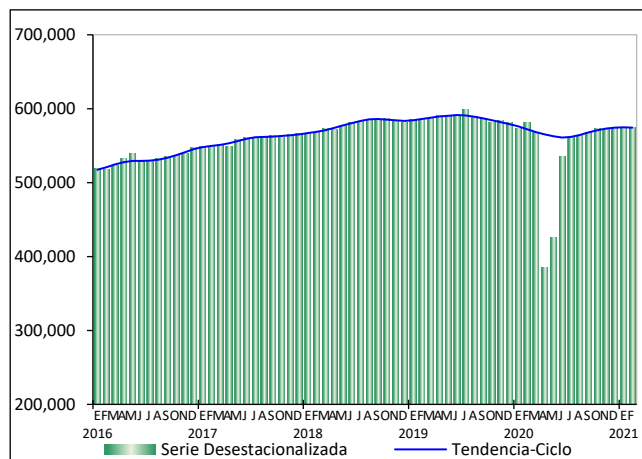
**PERSONAL OCUPADO TOTAL A FEBRERO DE 2021**  
SERIES DESESTACIONALIZADA Y DE TENDENCIA-CICLO  
(Miles de personas)



Fuente: INEGI.

Durante el mes de referencia, las **horas trabajadas** no reportaron cambio respecto a las de un mes antes: en los establecimientos manufactureros crecieron 0.2%, mientras que en los no manufactureros retrocedieron 1.3% con series ajustadas por estacionalidad.

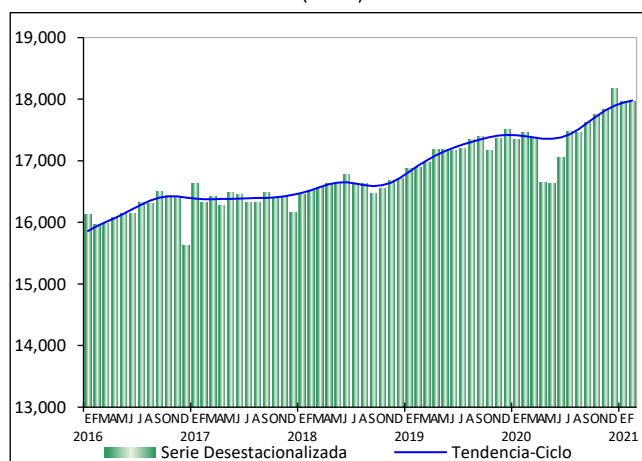
**HORAS TRABAJADAS TOTALES A FEBRERO DE 2021**  
SERIES DESESTACIONALIZADA Y DE TENDENCIA-CICLO  
(Miles de horas)



Fuente: INEGI.

Las **remuneraciones medias reales**<sup>3</sup> pagadas al personal contratado directamente por los establecimientos con programa IMMEX se mantuvieron sin variación durante el segundo mes de 2021 con relación a las de enero pasado, según datos desestacionalizados. De manera desagregada, en las unidades económicas manufactureras fueron mayores en 0.1%; en contraste, en las no manufactureras decrecieron 0.4% en el lapso de un mes.

**REMUNERACIONES MEDIAS REALES TOTALES**  
A FEBRERO DE 2021  
SERIES DESESTACIONALIZADA Y DE TENDENCIA-CICLO  
(Pesos)



Fuente: INEGI.

<sup>1</sup> A finales de 2006 la Secretaría de Economía instrumentó el Programa de la Industria Manufacturera, Maquiladora y de Servicios de Exportación (IMMEX), con el cual las unidades económicas que cumplen con los requisitos para aprovechar las prerrogativas que ofrece, obtienen autorización para elaborar, transformar o reparar bienes importados temporalmente con el propósito de realizar una exportación posterior y/o destinarlos al mercado nacional.

Es importante señalar que la Estadística Mensual del Programa IMMEX no es comparable con la Estadística de la Industria Maquiladora de Exportación que generó y publicó el INEGI hasta diciembre de 2006, ya que, si bien ambas se basan en programas de fomento al comercio exterior de la Secretaría de Economía, la referente a la Industria Maquiladora de Exportación se centraba exclusivamente en la producción por cuenta ajena destinada al extranjero.

<sup>2</sup> La gran mayoría de las series económicas se ven afectadas por factores estacionales y de calendario. El ajuste de las cifras por dichos factores permite obtener las cifras desestacionalizadas, cuyo análisis ayuda a realizar un mejor diagnóstico de la evolución de las variables.

<sup>3</sup> Pesos mensuales por persona, deflactados con el INPC base segunda quincena de julio de 2018 = 100.

## INDICADORES DE ESTABLECIMIENTOS CON PROGRAMA IMMEX

### CIFRAS DURANTE FEBRERO DE 2021

#### INDICADORES ECONÓMICOS DE COYUNTURA

A tasa anual<sup>4</sup>, el personal ocupado total presentó un alza de 1.1%, las remuneraciones medias reales aumentaron 2.8% y las horas trabajadas cayeron 1.1% en febrero del año en curso.

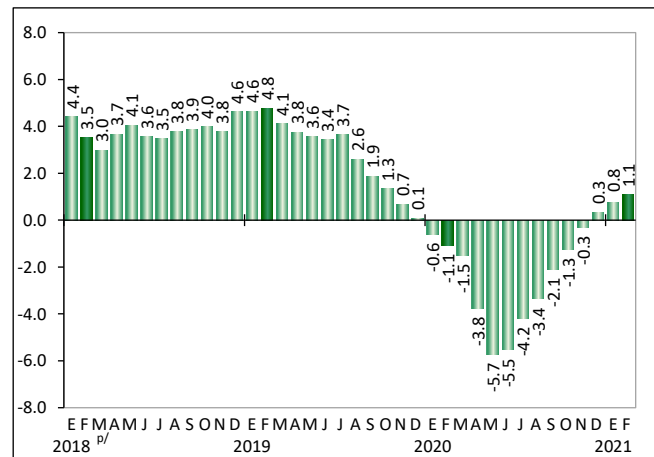
#### PRINCIPALES INDICADORES DE LOS ESTABLECIMIENTOS CON PROGRAMA IMMEX DURANTE FEBRERO DE 2021 CIFRAS DESESTACIONALIZADAS

Indicador	Variación % respecto al:	
	Mes previo	Mismo mes del año anterior
<b>Personal Ocupado</b>	<b>0.2</b>	<b>1.1</b>
En establecimientos Manufactureros	0.2	1.3
En establecimientos No manufactureros	(-) 0.1	(-) 0.5
<b>Horas Trabajadas</b>	<b>0.0</b>	<b>(-) 1.1</b>
En establecimientos Manufactureros	0.2	(-) 0.6
En establecimientos No manufactureros	(-) 1.3	(-) 3.8
<b>Remuneraciones Medias Reales</b>	<b>0.0</b>	<b>2.8</b>
En establecimientos Manufactureros	0.1	2.8
En establecimientos No manufactureros	(-) 0.4	4.0

Nota: La serie desestacionalizada de los agregados se calcula de manera independiente a la de sus componentes.  
Fuente: INEGI.

#### PERSONAL OCUPADO EN LOS ESTABLECIMIENTOS CON PROGRAMA IMMEX A FEBRERO DE 2021

(Variación porcentual respecto al mismo mes de un año antes)



p/ Cifras preliminares a partir del año que se indica.  
Fuente: INEGI.

#### PERSONAL OCUPADO SEGÚN CONDICIÓN DE CONTRATACIÓN DURANTE FEBRERO DE 2021<sup>p/</sup>

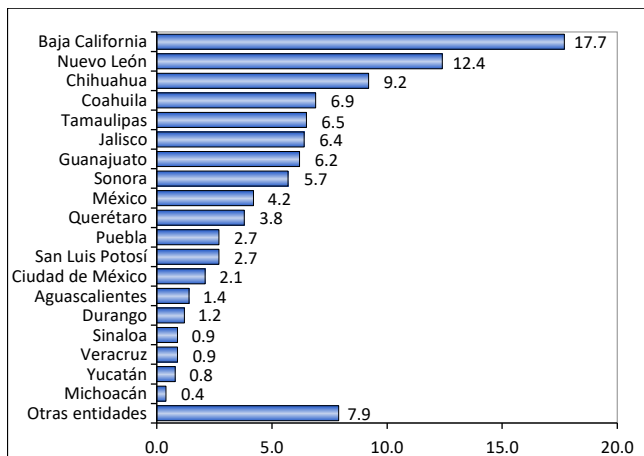
Condición	Personas	Variación % anual
<b>Total</b>	<b>3,063,332</b>	<b>1.1</b>
- En establecimientos Manufactureros	2,719,927	1.4
<b>Contratado por el establecimiento</b>	<b>2,202,666</b>	<b>2.3</b>
Obreros y técnicos	1,881,949	2.9
Empleados administrativos	320,717	(-) 1.1
<b>Subcontratado</b>	<b>517,261</b>	<b>(-) 2.5</b>
Obreros y técnicos	405,276	(-) 1.3
Empleados administrativos	111,985	(-) 6.4
<b>Ambos tipos de contratación</b>	<b>2,719,927</b>	<b>1.4</b>
Obreros y técnicos	2,287,225	2.1
Empleados administrativos	432,702	(-) 2.6
- En establecimientos No manufactureros	343,405	(-) 0.9

p/ Cifras preliminares.  
Fuente: INEGI.

### Anexo de cifras originales

#### DISTRIBUCIÓN DE LOS ESTABLECIMIENTOS CON PROGRAMA IMMEX POR ENTIDAD FEDERATIVA DURANTE FEBRERO DE 2021<sup>p/</sup>

(Estructura porcentual)



p/ Cifras preliminares.  
Fuente: INEGI.

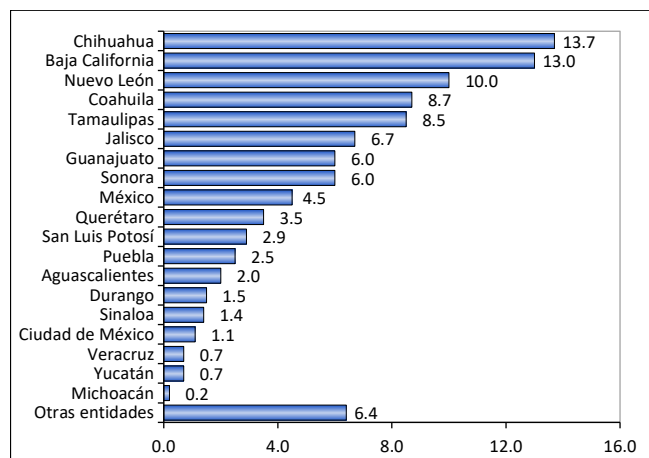
<sup>4</sup> Variación anual de las cifras desestacionalizadas.

# INDICADORES DE ESTABLECIMIENTOS CON PROGRAMA IMMEX

CIFRAS DURANTE FEBRERO DE 2021

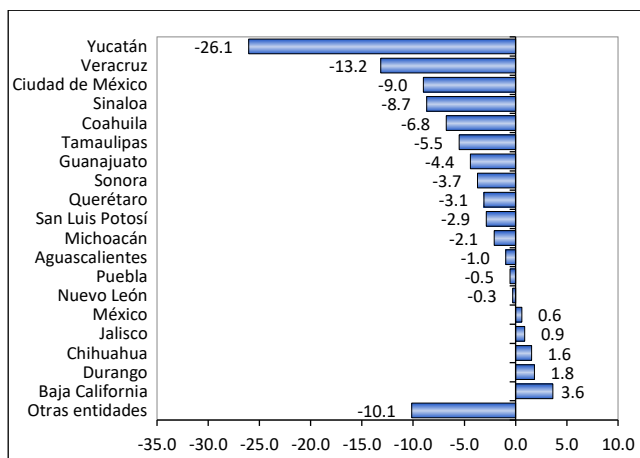
## INDICADORES ECONÓMICOS DE COYUNTURA

**DISTRIBUCIÓN DEL PERSONAL OCUPADO  
EN LOS ESTABLECIMIENTOS CON PROGRAMA IMMEX  
POR ENTIDAD FEDERATIVA DURANTE FEBRERO DE 2021<sup>p/</sup>**  
(Estructura porcentual)



<sup>p/</sup> Cifras preliminares.  
Fuente: INEGI.

**HORAS TRABAJADAS EN LOS ESTABLECIMIENTOS  
CON PROGRAMA IMMEX POR ENTIDAD FEDERATIVA  
DURANTE FEBRERO DE 2021<sup>p/</sup>**  
(Variación porcentual respecto al mismo mes de un año antes)



<sup>p/</sup> Cifras preliminares.  
Fuente: INEGI.

**HORAS TRABAJADAS Y REMUNERACIONES MEDIAS REALES  
DURANTE FEBRERO DE 2021<sup>p/</sup>**

Condición	Miles de horas	Variación % anual
<b>Horas Trabajadas</b>	<b>552,213</b>	<b>(-) 2.4</b>
- En establecimientos Manufactureros	489,230	(-) 2.2
Por personal contratado directamente	392,148	(-) 1.2
Obreros y técnicos	333,289	(-) 0.7
Empleados administrativos	58,859	(-) 3.9
Por personal subcontratado	97,082	(-) 6.2
Obreros y técnicos	76,286	(-) 3.1
Empleados administrativos	20,796	(-) 15.9
Ambos tipos de contratación	489,230	(-) 2.2
Obreros y técnicos	409,575	(-) 1.1
Empleados administrativos	79,655	(-) 7.4
- En establecimientos No manufactureros	62,983	(-) 4.3
<b>Remuneraciones Medias Reales*</b>	<b>16,994</b>	<b>2.3</b>
- En establecimientos Manufactureros	17,039	2.0
Salarios pagados a obreros y técnicos	9,443	2.8
Sueldos pagados a empleados administrativos	29,388	2.5
Contribuciones patronales a la seguridad social	2,662	0.7
Prestaciones sociales	2,029	5.1
- En establecimientos No manufactureros	16,530	4.7

\* Corresponden al personal ocupado que se contrata directamente, no incluye al personal subcontratado. Pesos mensuales por persona a precios de la segunda quincena de julio de 2018.

<sup>p/</sup> Cifras preliminares.  
Fuente: INEGI.

**INGRESOS DE LOS ESTABLECIMIENTOS  
CON PROGRAMA IMMEX DURANTE FEBRERO<sup>p/</sup>**  
(Millones de pesos corrientes)

Ingresos	2020	2021	Estructura porcentual	
			2020	2021
<b>Totales</b>	<b>460,479</b>	<b>461,145</b>	<b>100.0</b>	<b>100.0</b>
Manufactureros	430,463	427,469	93.5	92.7
No manufactureros	30,016	33,676	6.5	7.3
Mercado nacional	171,491	179,530	37.2	38.9
Mercado extranjero	288,988	281,615	62.8	61.1

Nota: La suma de los parciales puede no coincidir con el total debido al redondeo.

<sup>p/</sup> Cifras preliminares.  
Fuente: INEGI.

# INDICADORES DE ESTABLECIMIENTOS CON PROGRAMA IMMEX

CIFRAS DURANTE FEBRERO DE 2021

## INDICADORES ECONÓMICOS DE COYUNTURA

### COMPOSICIÓN POR SUBSECTOR SEGÚN PRINCIPALES INDICADORES DE LOS ESTABLECIMIENTOS MANUFACTUREROS CON PROGRAMA IMMEX DURANTE FEBRERO DE 2021<sup>p/</sup>

Subsectores	Estableci- mientos	Personal ocupado			Horas traba- jadas <sup>1/</sup>	Remune- raciones medias <sup>2/</sup>	Ingresos <sup>3/</sup>		
		Total	Depen- diente	Subcon- tratado			Total	Mercado nacional	Mercado extranjero
<b>TOTAL NACIONAL</b>	<b>5,185</b>	<b>2,719,927</b>	<b>2,202,666</b>	<b>517,261</b>	<b>489,230</b>	<b>17,039</b>	<b>427,469</b>	<b>163,078</b>	<b>264,391</b>
311 Industria alimentaria	247	118,678	85,649	33,029	23,188	17,280	27,567	20,326	7,241
312 Industria de las bebidas y del tabaco	89	35,927	27,675	8,252	6,706	23,072	17,931	9,862	8,069
313 Fabricación de insumos textiles y acabado de textiles	76	30,991	22,878	8,113	5,943	11,523	3,477	1,855	1,621
314 Fabricación de productos textiles, excepto prendas de vestir	51	12,588	11,334	1,254	2,327	12,861	776	281	495
315 Fabricación de prendas de vestir	284	80,491	72,064	8,427	14,604	8,300	2,370	372	1,998
316 Curtido y acabado de cuero y piel, y fabricación de productos de cuero, piel y materiales sucedáneos	89	23,325	20,689	2,636	4,163	12,922	1,471	208	1,264
321 Industria de la madera	58	8,789	8,087	702	1,628	13,627	894	378	517
322 Industria del papel	138	39,804	33,386	6,418	7,822	17,676	7,221	4,847	2,374
323 Impresión e industrias conexas	74	14,160	11,779	2,381	2,526	14,712	738	304	433
325 Industria química	223	64,450	36,801	27,649	12,567	23,264	26,801	16,198	10,603
326 Industria del plástico y del hule	598	190,292	134,002	56,290	34,709	17,113	21,828	10,026	11,802
327 Fabricación de productos a base de minerales no metálicos	124	51,388	32,856	18,532	10,366	19,618	7,516	3,443	4,073
331 Industrias metálicas básicas	196	79,155	53,619	25,536	14,997	28,151	40,679	25,593	15,087
332 Fabricación de productos metálicos	525	146,786	104,764	42,022	26,444	19,557	20,333	11,514	8,819
333 Fabricación de maquinaria y equipo	245	102,431	83,307	19,124	18,008	18,778	14,824	2,129	12,695
334 Fabricación de equipo de computación, comunicación, medición y de otros equipos, componentes y accesorios electrónicos	383	346,089	320,517	25,572	61,996	16,793	16,835	934	15,902
335 Fabricación de accesorios, aparatos eléctricos y equipo de generación de energía eléctrica	276	184,463	146,373	38,090	32,399	15,872	19,588	6,584	13,004
336 Fabricación de equipo de transporte	1,103	945,634	761,792	183,842	165,235	16,890	186,542	47,193	139,348
337 Fabricación de muebles, colchones y persianas	131	37,643	36,028	1,615	6,536	13,550	1,529	169	1,360
339 Otras industrias manufactureras <sup>4/</sup>	275	206,843	199,066	7,777	37,066	16,512	8,550	863	7,686

Nota: La suma de los parciales puede no coincidir con los totales debido al redondeo.

<sup>1/</sup> Miles de horas.

<sup>2/</sup> Remuneraciones al personal ocupado que se contrata directamente, no incluye al personal subcontratado. Pesos mensuales por persona a precios de la segunda quincena de julio de 2018.

<sup>3/</sup> Millones de pesos a precios corrientes.

<sup>4/</sup> Incluye al subsector 324 Fabricación de productos derivados del petróleo y del carbón.

<sup>p/</sup> Cifras preliminares.

Fuente: INEGI.

# INDICADORES DE ESTABLECIMIENTOS CON PROGRAMA IMMEX

CIFRAS DURANTE FEBRERO DE 2021

## INDICADORES ECONÓMICOS DE COYUNTURA

### COMPOSICIÓN POR SUBSECTOR SEGÚN PRINCIPALES INDICADORES DE LOS ESTABLECIMIENTOS NO MANUFACTUREROS CON PROGRAMA IMMEX DURANTE FEBRERO DE 2021<sup>p/</sup>

Subsectores	Estableci- mientos	Personal ocupado			Horas traba- jadas <sup>1/</sup>	Remune- raciones medias <sup>2/</sup>	Ingresos <sup>3/</sup>		
		Total	Depen- diente	Subcon- tratado			Total	Mercado nacional	Mercado extranjero
<b>TOTAL NACIONAL</b>	<b>1,261</b>	<b>343,405</b>	<b>214,709</b>	<b>128,696</b>	<b>62,983</b>	<b>16,530</b>	<b>33,676</b>	<b>16,452</b>	<b>17,223</b>
111 Agricultura	221	167,683	102,106	65,577	31,695	8,797	5,463	715	4,748
212 Minería de minerales metálicos y no metálicos, excepto petróleo y gas	52	41,483	20,465	21,018	9,140	22,393	1,272	21	1,251
434 Comercio al por mayor de materias primas agropecuarias y forestales, para la industria, y materiales de desecho	137	5,477	3,995	1,482	899	13,300	3,738	2,564	1,174
493 Servicios de almacenamiento	231	14,702	7,462	7,240	2,563	27,313	5,156	3,540	1,615
561 Servicios de apoyo a los negocios	230	46,893	38,427	8,466	7,666	22,639	4,858	2,400	2,458
562 Manejo de residuos y desechos, y servicios de remediación	116	6,945	6,192	753	1,223	13,268	1,711	810	901
Resto de los subsectores <sup>4/</sup>	274	60,222	36,062	24,160	9,797	27,277	11,477	6,402	5,075

Nota: La suma de los parciales puede no coincidir con los totales debido al redondeo.

<sup>1/</sup> Miles de horas.

<sup>2/</sup> Remuneraciones al personal ocupado que se contrata directamente, no incluye al personal subcontratado. Pesos mensuales por persona a precios de la segunda quincena de julio de 2018.

<sup>3/</sup> Millones de pesos a precios corrientes.

<sup>4/</sup> Incluye los subsectores de actividad de acuerdo con el Sistema de Clasificación Industrial de América del Norte (SCIAN 2007): 112, 114, 115, 221, 431, 432, 433, 435, 436, 437, 484, 488, 511, 512, 517, 518, 519, 531, 532, 541, 811 y 812.

<sup>p/</sup> Cifras preliminares.

Fuente: INEGI.

### Nota al usuario

Se informa que las cifras desestacionalizadas y de tendencia-ciclo pueden estar sujetas a revisiones importantes debido al impacto inusual derivado de la emergencia sanitaria del COVID-19. La estrategia seguida por el INEGI ha sido revisar de manera particular cada serie de tiempo y analizar la necesidad de incluir algún tratamiento especial (*outliers*) en los modelos de ajuste estacional para los meses de la contingencia. Lo anterior con el objetivo de que los grandes cambios en las cifras originales no influyan de manera desproporcionada en los factores estacionales utilizados.

Información más amplia sobre los resultados publicados en esta nota puede obtenerse en el Banco de Información Económica (BIE) de la página del Instituto en Internet <https://www.inegi.org.mx/sistemas/bie/default.aspx>.