

## INDICADORES DE ESTABLECIMIENTOS CON PROGRAMA IMMEX CIFRAS DURANTE JUNIO DE 2021

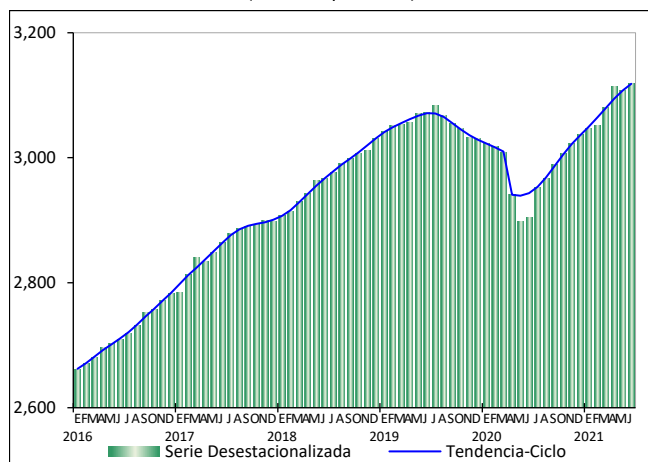
### INDICADORES ECONÓMICOS DE COYUNTURA

La Estadística Mensual sobre Establecimientos con Programa de la Industria Manufacturera, Maquiladora y de Servicios de Exportación (IMMEX)<sup>1</sup>, muestra las principales características y evolución de los establecimientos manufactureros y no manufactureros (número de establecimientos en activo, personal ocupado, horas trabajadas, remuneraciones e ingresos, entre otras variables) registrados en este programa.

#### Cifras desestacionalizadas

El **personal ocupado** en los establecimientos con programa IMMEX se incrementó 0.4% en junio de este año respecto al mes inmediato anterior, con cifras desestacionalizadas<sup>2</sup>. Según el tipo de establecimiento en el que labora, en los manufactureros aumentó 0.5%, mientras que en los no manufactureros (que llevan a cabo actividades relativas a la agricultura, pesca, comercio y a los servicios) disminuyó 1.2% a tasa mensual.

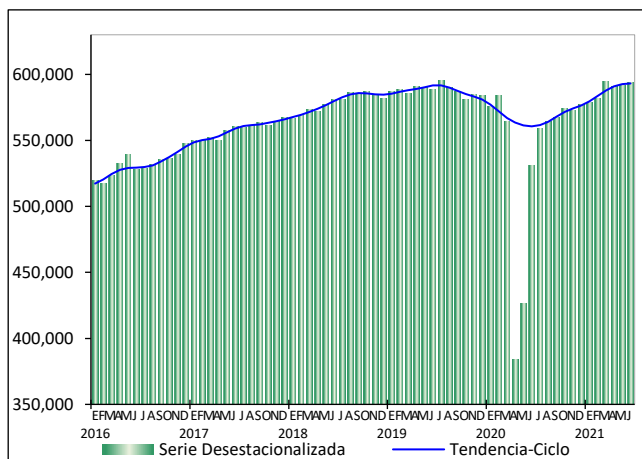
**PERSONAL OCUPADO TOTAL A JUNIO DE 2021**  
SERIES DESESTACIONALIZADA Y DE TENDENCIA-CICLO  
(Miles de personas)



Fuente: INEGI.

En el mes de referencia, las **horas trabajadas** presentaron un alza de 0.4% frente a las del mes precedente: en los establecimientos manufactureros subieron 0.4%, en tanto que en los no manufactureros retrocedieron 1% con series ajustadas por estacionalidad.

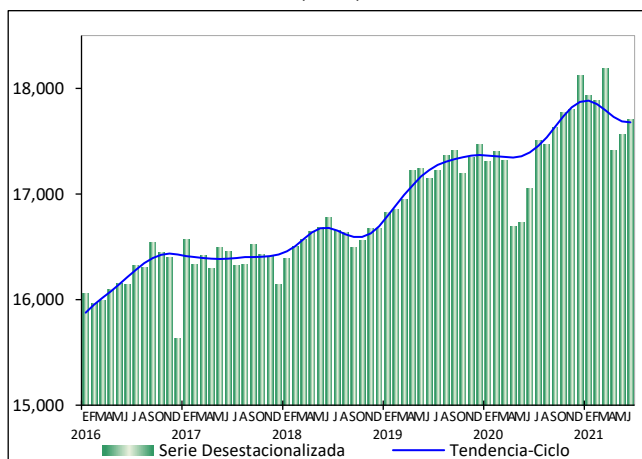
**HORAS TRABAJADAS TOTALES A JUNIO DE 2021**  
SERIES DESESTACIONALIZADA Y DE TENDENCIA-CICLO  
(Miles de horas)



Fuente: INEGI.

Las **remuneraciones medias reales**<sup>3</sup> pagadas al personal contratado directamente por los establecimientos con programa IMMEX mostraron una variación positiva de 0.8% durante junio de 2021 con relación a las de mayo pasado, según datos desestacionalizados. De manera desagregada, en las unidades económicas no manufactureras fueron superiores en 5.4% y en las manufactureras en 0.4% en el lapso de un mes.

**REMUNERACIONES MEDIAS REALES TOTALES**  
A JUNIO DE 2021  
SERIES DESESTACIONALIZADA Y DE TENDENCIA-CICLO  
(Pesos)



Fuente: INEGI.

<sup>1</sup> A finales de 2006 la Secretaría de Economía instrumentó el Programa de la Industria Manufacturera, Maquiladora y de Servicios de Exportación (IMMEX), con el cual las unidades económicas que cumplen con los requisitos para aprovechar las prerrogativas que ofrece, obtienen autorización para elaborar, transformar o reparar bienes importados temporalmente con el propósito de realizar una exportación posterior y/o destinarlos al mercado nacional.

Es importante señalar que la Estadística Mensual del Programa IMMEX no es comparable con la Estadística de la Industria Maquiladora de Exportación que generó y publicó el INEGI hasta diciembre de 2006, ya que, si bien ambas se basan en programas de fomento al comercio exterior de la Secretaría de Economía, la referente a la Industria Maquiladora de Exportación se centraba exclusivamente en la producción por cuenta ajena destinada al extranjero.

<sup>2</sup> La mayoría de las series económicas se ven afectadas por factores estacionales y de calendario. El ajuste de las cifras por dichos factores permite obtener las cifras desestacionalizadas, cuyo análisis ayuda a realizar un mejor diagnóstico de la evolución de las variables.

<sup>3</sup> Pesos mensuales por persona, deflactados con el INPC base segunda quincena de julio de 2018 = 100.

## INDICADORES DE ESTABLECIMIENTOS CON PROGRAMA IMMEX CIFRAS DURANTE JUNIO DE 2021

### INDICADORES ECONÓMICOS DE COYUNTURA

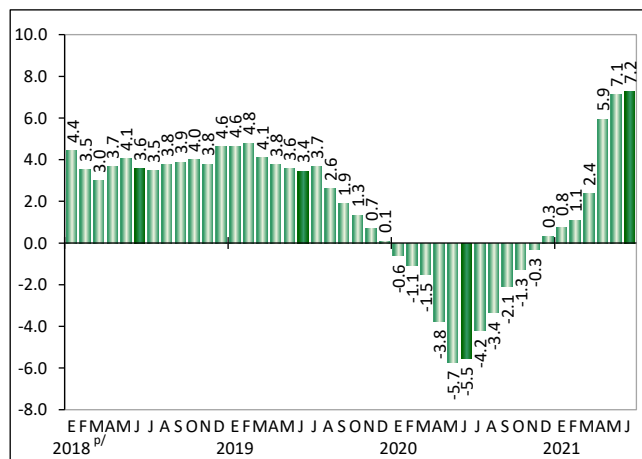
A tasa anual<sup>4</sup>, el personal ocupado total creció 7.3%, las horas trabajadas avanzaron 11.8% y las remuneraciones medias reales se acrecentaron 3.8% durante el sexto mes del año en curso.

#### PRINCIPALES INDICADORES DE LOS ESTABLECIMIENTOS CON PROGRAMA IMMEX DURANTE JUNIO DE 2021 CIFRAS DESESTACIONALIZADAS

Indicador	Variación % respecto al:	
	Mes previo	Mismo mes del año anterior
<b>Personal ocupado</b>	<b>0.4</b>	<b>7.3</b>
En establecimientos manufactureros	0.5	8.0
En establecimientos no manufactureros	(-) 1.2	1.5
<b>Horas trabajadas</b>	<b>0.4</b>	<b>11.8</b>
En establecimientos manufactureros	0.4	13.4
En establecimientos no manufactureros	(-) 1.0	0.2
<b>Remuneraciones medias reales</b>	<b>0.8</b>	<b>3.8</b>
En establecimientos manufactureros	0.4	2.9
En establecimientos no manufactureros	5.4	13.6

Nota: La serie desestacionalizada de los agregados se calcula de manera independiente a la de sus componentes.  
Fuente: INEGI.

#### PERSONAL OCUPADO TOTAL EN LOS ESTABLECIMIENTOS CON PROGRAMA IMMEX A JUNIO DE 2021 (Variación porcentual respecto al mismo mes de un año antes)



P/ Cifras preliminares a partir del año del que se indica.  
Fuente: INEGI.

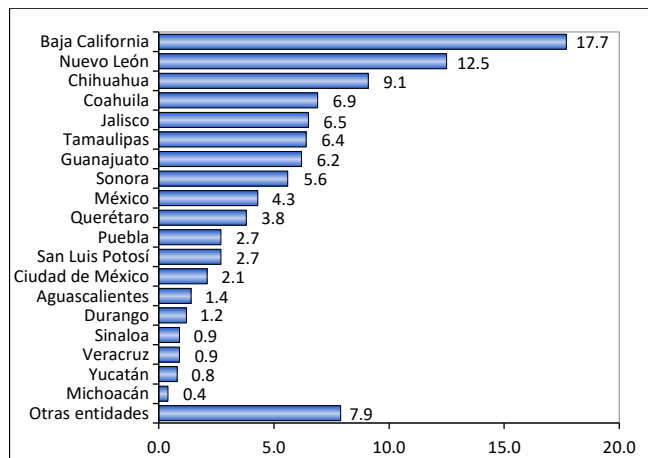
#### PERSONAL OCUPADO SEGÚN CONDICIÓN DE CONTRATACIÓN DURANTE JUNIO DE 2021<sup>P/</sup>

Condición	Personas	Variación % anual
<b>Total</b>	<b>3,105,336</b>	<b>7.2</b>
- En establecimientos manufactureros	2,764,458	8.0
<b>Contratado por el establecimiento</b>	<b>2,265,361</b>	<b>10.0</b>
Obreros y técnicos	1,928,786	10.5
Empleados administrativos	336,575	7.3
<b>Subcontratado</b>	<b>499,097</b>	<b>(-) 0.5</b>
Obreros y técnicos	394,240	1.4
Empleados administrativos	104,857	(-) 7.2
<b>Ambos tipos de contratación</b>	<b>2,764,458</b>	<b>8.0</b>
Obreros y técnicos	2,323,026	8.9
Empleados administrativos	441,432	3.5
- En establecimientos no manufactureros	340,878	1.7

P/ Cifras preliminares.  
Fuente: INEGI.

### Anexo de cifras originales

#### DISTRIBUCIÓN DE LOS ESTABLECIMIENTOS CON PROGRAMA IMMEX POR ENTIDAD FEDERATIVA DURANTE JUNIO DE 2021<sup>P/</sup> (Estructura porcentual)



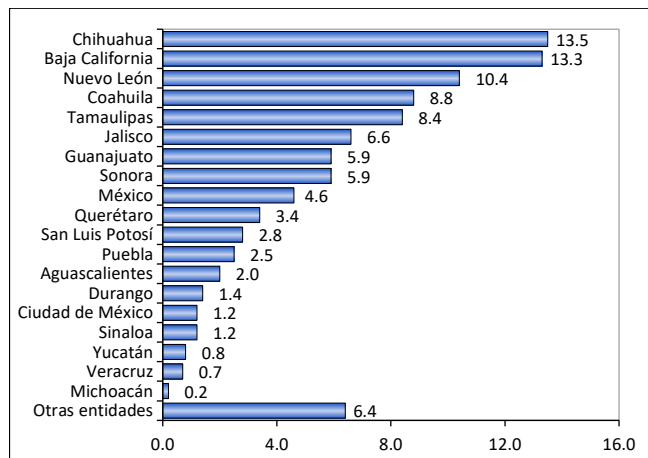
P/ Cifras preliminares.  
Fuente: INEGI.

<sup>4</sup> Variación anual de las cifras desestacionalizadas.

## INDICADORES DE ESTABLECIMIENTOS CON PROGRAMA IMMEX CIFRAS DURANTE JUNIO DE 2021

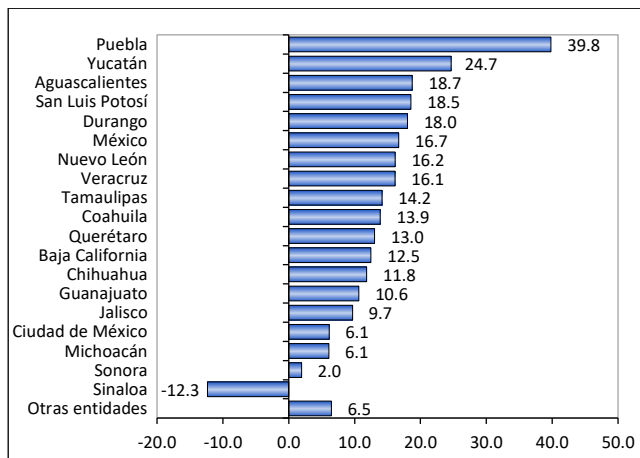
### INDICADORES ECONÓMICOS DE COYUNTURA

**DISTRIBUCIÓN DEL PERSONAL OCUPADO  
EN LOS ESTABLECIMIENTOS CON PROGRAMA IMMEX  
POR ENTIDAD FEDERATIVA DURANTE JUNIO DE 2021<sup>P/</sup>**  
(Estructura porcentual)



<sup>P/</sup> Cifras preliminares.  
Fuente: INEGI.

**HORAS TRABAJADAS EN LOS ESTABLECIMIENTOS  
CON PROGRAMA IMMEX POR ENTIDAD FEDERATIVA  
DURANTE JUNIO DE 2021<sup>P/</sup>**  
(Variación porcentual respecto al mismo mes de un año antes)



<sup>P/</sup> Cifras preliminares.  
Fuente: INEGI.

**HORAS TRABAJADAS Y REMUNERACIONES MEDIAS REALES  
DURANTE JUNIO DE 2021<sup>P/</sup>**

Condición	Miles de horas	Variación % anual
<b>Horas trabajadas</b>	<b>598,803</b>	<b>12.4</b>
- En establecimientos manufactureros	<b>533,388</b>	<b>14.0</b>
<b>Por personal contratado directamente</b>	<b>434,821</b>	<b>17.1</b>
Obreros y técnicos	368,154	17.6
Empleados administrativos	66,667	14.1
<b>Por personal subcontratado</b>	<b>98,567</b>	<b>2.0</b>
Obreros y técnicos	77,527	4.7
Empleados administrativos	21,040	(-) 6.9
<b>Ambos tipos de contratación</b>	<b>533,388</b>	<b>14.0</b>
Obreros y técnicos	445,681	15.1
Empleados administrativos	87,707	8.3
- En establecimientos no manufactureros	<b>65,415</b>	<b>1.2</b>
<b>Remuneraciones medias reales<sup>*/</sup></b>	<b>17,701</b>	<b>4.5</b>
- En establecimientos manufactureros	<b>17,643</b>	<b>3.7</b>
Salarios pagados a obreros y técnicos	9,858	7.5
Sueldos pagados a empleados administrativos	29,676	4.5
Contribuciones patronales a la seguridad social	2,719	(-) 1.9
Prestaciones sociales	2,121	(-) 1.2
- En establecimientos no manufactureros	<b>18,299</b>	<b>13.4</b>

<sup>\*/</sup> Corresponden al personal ocupado que se contrata directamente, no incluye al personal subcontratado. Pesos mensuales por persona a precios de la segunda quincena de julio de 2018.

<sup>P/</sup> Cifras preliminares.  
Fuente: INEGI.

**INGRESOS DE LOS ESTABLECIMIENTOS  
CON PROGRAMA IMMEX DURANTE JUNIO<sup>P/</sup>**  
(Millones de pesos corrientes)

Ingresos	2020	2021	Estructura porcentual	
			2020	2021
<b>Totales</b>	<b>432,010</b>	<b>542,873</b>	<b>100.0</b>	<b>100.0</b>
Manufactureros	403,954	505,337	93.5	93.1
No manufactureros	28,056	37,537	6.5	6.9
Mercado nacional	153,933	209,732	35.6	38.6
Mercado extranjero	278,077	333,141	64.4	61.4

Nota: La suma de los parciales puede no coincidir con el total debido al redondeo.  
<sup>P/</sup> Cifras preliminares.  
Fuente: INEGI.

**INDICADORES DE ESTABLECIMIENTOS  
CON PROGRAMA IMMEX  
CIFRAS DURANTE JUNIO DE 2021**

**INDICADORES ECONÓMICOS DE COYUNTURA**

**COMPOSICIÓN POR SUBSECTOR SEGÚN PRINCIPALES INDICADORES DE LOS ESTABLECIMIENTOS  
MANUFACTUREROS CON PROGRAMA IMMEX DURANTE JUNIO DE 2021<sup>p/</sup>**

Subsectores	Estableci- mientos	Personal ocupado			Horas traba- jadas <sup>1/</sup>	Remune- raciones medias <sup>2/</sup>	Ingresos <sup>3/</sup>		
		Total	Depen- diente	Subcon- tratado			Total	Mercado nacional	Mercado extranjero
<b>TOTAL NACIONAL</b>	<b>5,202</b>	<b>2,764,458</b>	<b>2,265,361</b>	<b>499,097</b>	<b>533,388</b>	<b>17,643</b>	<b>505,337</b>	<b>191,564</b>	<b>313,773</b>
311 Industria alimentaria	247	122,114	87,861	34,253	24,827	16,314	29,678	21,487	8,191
312 Industria de las bebidas y del tabaco	90	37,563	29,806	7,757	7,731	22,900	25,495	13,186	12,310
313 Fabricación de insumos textiles y acabado de textiles	78	33,464	24,504	8,960	6,899	11,578	4,080	2,162	1,918
314 Fabricación de productos textiles, excepto prendas de vestir	52	14,292	13,051	1,241	2,812	13,467	972	308	663
315 Fabricación de prendas de vestir	281	82,054	75,929	6,125	16,290	8,674	2,745	514	2,230
316 Curtido y acabado de cuero y piel, y fabricación de productos de cuero, piel y materiales sucedáneos	90	25,202	22,428	2,774	4,858	13,012	1,720	242	1,479
321 Industria de la madera	58	8,972	8,230	742	1,784	13,109	1,211	481	730
322 Industria del papel	140	41,050	34,060	6,990	8,669	17,717	8,357	5,697	2,660
323 Impresión e industrias conexas	74	16,237	14,016	2,221	3,048	14,458	874	343	531
325 Industria química	223	65,426	37,958	27,468	13,746	23,768	30,638	18,765	11,874
326 Industria del plástico y del hule	604	192,966	142,818	50,148	37,912	17,381	23,803	10,649	13,154
327 Fabricación de productos a base de minerales no metálicos	125	54,052	36,448	17,604	11,761	20,220	7,917	3,311	4,606
331 Industrias metálicas básicas	198	83,845	59,016	24,829	16,963	28,059	52,711	34,275	18,436
332 Fabricación de productos metálicos	524	151,832	109,779	42,053	29,350	19,580	24,959	14,115	10,844
333 Fabricación de maquinaria y equipo	240	106,956	89,402	17,554	20,486	19,543	17,395	2,553	14,842
334 Fabricación de equipo de computación, comunicación, medición y de otros equipos, componentes y accesorios electrónicos	386	360,904	335,213	25,691	69,405	17,191	18,915	1,240	17,675
335 Fabricación de accesorios, aparatos eléctricos y equipo de generación de energía eléctrica	274	187,158	150,379	36,779	35,385	17,034	22,929	7,748	15,181
336 Fabricación de equipo de transporte	1,108	931,806	756,411	175,395	174,113	17,866	219,313	53,243	166,070
337 Fabricación de muebles, colchones y persianas	132	40,973	39,077	1,896	7,789	14,028	1,801	211	1,591
339 Otras industrias manufactureras <sup>4/</sup>	278	207,592	198,975	8,617	39,560	17,424	9,824	1,035	8,789

Nota: La suma de los parciales puede no coincidir con los totales debido al redondeo.

<sup>1/</sup> Miles de horas.

<sup>2/</sup> Remuneraciones al personal ocupado que se contrata directamente, no incluye al personal subcontratado. Pesos mensuales por persona a precios de la segunda quincena de julio de 2018.

<sup>3/</sup> Millones de pesos a precios corrientes.

<sup>4/</sup> Incluye al subsector 324 Fabricación de productos derivados del petróleo y del carbón.

<sup>p/</sup> Cifras preliminares.

Fuente: INEGI.

**INDICADORES DE ESTABLECIMIENTOS  
CON PROGRAMA IMMEX  
CIFRAS DURANTE JUNIO DE 2021**

**INDICADORES ECONÓMICOS DE COYUNTURA**

**COMPOSICIÓN POR SUBSECTOR SEGÚN PRINCIPALES INDICADORES DE LOS ESTABLECIMIENTOS  
NO MANUFACTUREROS CON PROGRAMA IMMEX DURANTE JUNIO DE 2021<sup>p/</sup>**

Subsectores	Estableci- mientos	Personal ocupado			Horas traba- jadas <sup>1/</sup>	Remune- raciones medias <sup>2/</sup>	Ingresos <sup>3/</sup>		
		Total	Depen- diente	Subcon- tratado			Total	Mercado nacional	Mercado extranjero
<b>TOTAL NACIONAL</b>	<b>1,263</b>	<b>340,878</b>	<b>218,166</b>	<b>122,712</b>	<b>65,415</b>	<b>18,299</b>	<b>37,537</b>	<b>18,169</b>	<b>19,368</b>
111 Agricultura	219	162,254	93,961	68,293	32,189	9,215	5,831	879	4,951
212 Minería de minerales metálicos y no metálicos, excepto petróleo y gas	53	42,167	20,138	22,029	9,490	21,840	1,245	19	1,226
434 Comercio al por mayor de materias primas agropecuarias y forestales, para la industria, y materiales de desecho	139	5,810	4,278	1,532	1,031	14,427	4,711	3,085	1,626
493 Servicios de almacenamiento	232	14,952	8,426	6,526	2,801	25,093	5,837	3,946	1,891
561 Servicios de apoyo a los negocios	233	52,625	43,311	9,314	8,940	23,126	5,471	2,702	2,769
562 Manejo de residuos y desechos, y servicios de remediación	113	7,269	6,508	761	1,405	13,572	1,896	867	1,029
Resto de los subsectores <sup>4/</sup>	274	55,801	41,544	14,257	9,559	31,856	12,545	6,670	5,875

Nota: La suma de los parciales puede no coincidir con los totales debido al redondeo.

<sup>1/</sup> Miles de horas.

<sup>2/</sup> Remuneraciones al personal ocupado que se contrata directamente, no incluye al personal subcontratado. Pesos mensuales por persona a precios de la segunda quincena de julio de 2018.

<sup>3/</sup> Millones de pesos a precios corrientes.

<sup>4/</sup> Incluye los subsectores de actividad de acuerdo con el Sistema de Clasificación Industrial de América del Norte (SCIAN 2007): 112, 114, 115, 221, 431, 432, 433, 435, 436, 437, 484, 488, 511, 512, 517, 518, 519, 531, 532, 541, 811 y 812.

<sup>p/</sup> Cifras preliminares.

Fuente: INEGI.

### Nota al usuario

Se informa que las cifras desestacionalizadas y de tendencia-ciclo pueden estar sujetas a revisiones debido al impacto derivado de la emergencia sanitaria del COVID-19. La estrategia seguida por el INEGI ha sido revisar cada serie de tiempo y analizar la necesidad de incluir algún tratamiento especial (*outliers*) en los modelos de ajuste estacional para los meses de la contingencia. Lo anterior con el objetivo de que los grandes cambios en las cifras originales no influyan de manera desproporcionada en los factores estacionales utilizados.

Información más amplia sobre los resultados publicados en esta nota puede obtenerse en el Banco de Información Económica (BIE) de la página del Instituto en internet <https://www.inegi.org.mx/sistemas/bie/default.aspx>.