

## INDICADORES DE ESTABLECIMIENTOS CON PROGRAMA IMMEX CIFRAS DURANTE AGOSTO DE 2021

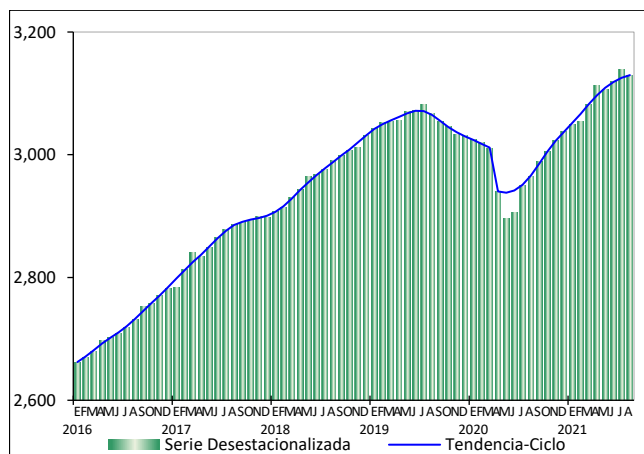
### INDICADORES ECONÓMICOS DE COYUNTURA

La Estadística Mensual sobre Establecimientos con Programa de la Industria Manufacturera, Maquiladora y de Servicios de Exportación (IMMEX)<sup>1</sup>, muestra las principales características y evolución de los establecimientos manufactureros y no manufactureros (número de establecimientos en activo, personal ocupado, horas trabajadas, remuneraciones e ingresos, entre otras variables) registrados en este programa.

#### Cifras desestacionalizadas

El **personal ocupado** en los establecimientos con programa IMMEX presentó un descenso de 0.3% en agosto de 2021 con relación al mes inmediato anterior, con cifras desestacionalizadas<sup>2</sup>. Según el tipo de establecimiento en el que labora, en los no manufactureros (que llevan a cabo actividades relativas a la agricultura, pesca, comercio y a los servicios) disminuyó 1.4%; en contraste, en los manufactureros se incrementó 0.2% a tasa mensual.

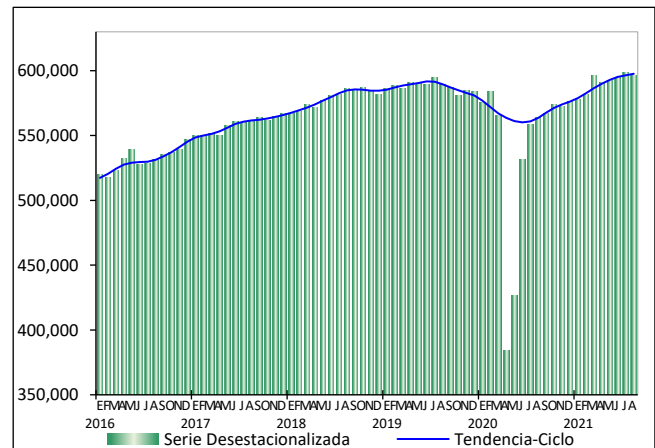
**PERSONAL OCUPADO TOTAL AL MES DE AGOSTO DE 2021**  
SERIES DESESTACIONALIZADA Y DE TENDENCIA-CICLO  
(Miles de personas)



Fuente: INEGI.

En el mes de referencia, las **horas trabajadas** se redujeron 0.3% respecto a las de julio pasado: en los establecimientos no manufactureros cayeron 1.5%, en tanto que en los manufactureros permanecieron sin variación, con series ajustadas por estacionalidad.

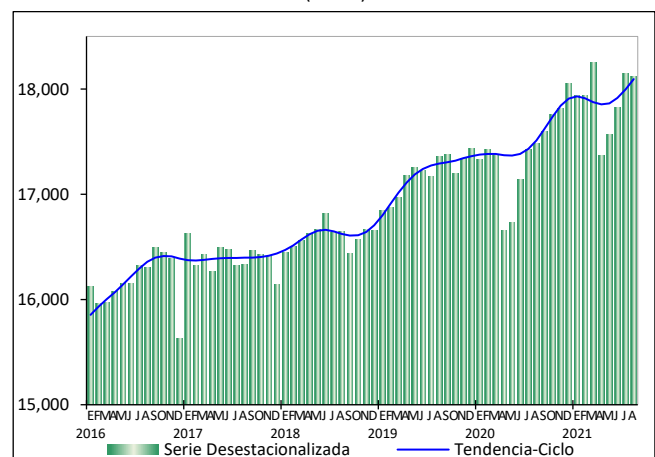
**HORAS TRABAJADAS TOTALES AL MES DE AGOSTO DE 2021**  
SERIES DESESTACIONALIZADA Y DE TENDENCIA-CICLO  
(Miles de horas)



Fuente: INEGI.

Las **remuneraciones medias reales**<sup>3</sup> pagadas al personal contratado directamente por los establecimientos con programa IMMEX tuvieron un decremento de 0.2% durante agosto de este año frente a las del mes precedente, según datos desestacionalizados. De manera desagregada, en las unidades económicas no manufactureras fueron menores en 0.9% y en las manufactureras en 0.1% en el lapso de un mes.

**REMUNERACIONES MEDIAS REALES TOTALES**  
AL MES DE AGOSTO DE 2021  
SERIES DESESTACIONALIZADA Y DE TENDENCIA-CICLO  
(Pesos)



Fuente: INEGI.

<sup>1</sup> A finales de 2006 la Secretaría de Economía instrumentó el Programa de la Industria Manufacturera, Maquiladora y de Servicios de Exportación (IMMEX), con el cual las unidades económicas que cumplen con los requisitos para aprovechar las prerrogativas que ofrece, obtienen autorización para elaborar, transformar o reparar bienes importados temporalmente con el propósito de realizar una exportación posterior y/o destinarlos al mercado nacional.

Es importante señalar que la Estadística Mensual del Programa IMMEX no es comparable con la Estadística de la Industria Maquiladora de Exportación que generó y publicó el INEGI hasta diciembre de 2006, ya que, si bien ambas se basan en programas de fomento al comercio exterior de la Secretaría de Economía, la referente a la Industria Maquiladora de Exportación se centraba exclusivamente en la producción por cuenta ajena destinada al extranjero.

<sup>2</sup> La mayoría de las series económicas se ven afectadas por factores estacionales y de calendario. El ajuste de las cifras por dichos factores permite obtener las cifras desestacionalizadas, cuyo análisis ayuda a realizar un mejor diagnóstico de la evolución de las variables.

<sup>3</sup> Pesos mensuales por persona, deflactados con el INPC base segunda quincena de julio de 2018 = 100.

## INDICADORES DE ESTABLECIMIENTOS CON PROGRAMA IMMEX CIFRAS DURANTE AGOSTO DE 2021

### INDICADORES ECONÓMICOS DE COYUNTURA

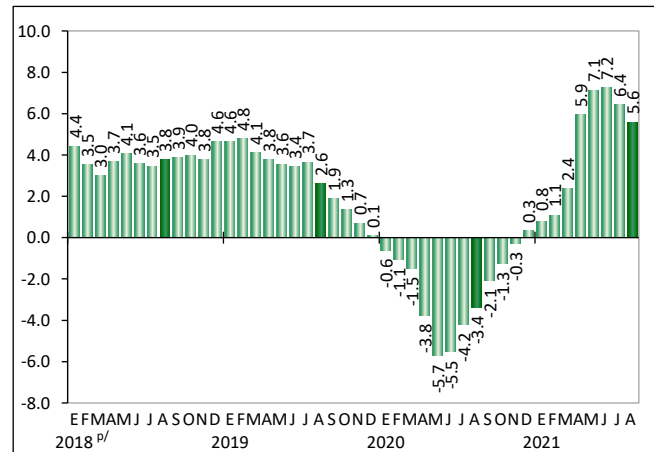
A tasa anual<sup>4</sup>, el personal ocupado total registró un aumento de 5.6%, las horas trabajadas crecieron 5.8% y las remuneraciones medias reales lo hicieron en 3.7% durante el octavo mes de 2021.

#### PRINCIPALES INDICADORES DE LOS ESTABLECIMIENTOS CON PROGRAMA IMMEX DURANTE AGOSTO DE 2021 CIFRAS DESESTACIONALIZADAS

Indicador	Variación % respecto al:	
	Mes previo	Mismo mes del año anterior
<b>Personal ocupado</b>	<b>(-) 0.3</b>	<b>5.6</b>
En establecimientos manufactureros	0.2	6.2
En establecimientos no manufactureros	(-) 1.4	0.9
<b>Horas trabajadas</b>	<b>(-) 0.3</b>	<b>5.8</b>
En establecimientos manufactureros	0.0	6.7
En establecimientos no manufactureros	(-) 1.5	(-) 1.6
<b>Remuneraciones medias reales</b>	<b>(-) 0.2</b>	<b>3.7</b>
En establecimientos manufactureros	(-) 0.1	3.3
En establecimientos no manufactureros	(-) 0.9	6.5

Nota: La serie desestacionalizada de los agregados se calcula de manera independiente a la de sus componentes.  
Fuente: INEGI.

#### PERSONAL OCUPADO TOTAL EN LOS ESTABLECIMIENTOS CON PROGRAMA IMMEX AL MES DE AGOSTO DE 2021 (Variación porcentual respecto al mismo mes de un año antes)



p/ Cifras preliminares a partir del año que se indica.  
Fuente: INEGI.

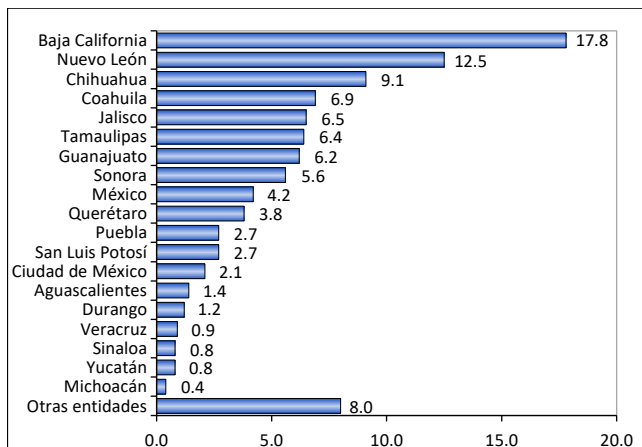
#### PERSONAL OCUPADO SEGÚN CONDICIÓN DE CONTRATACIÓN DURANTE AGOSTO DE 2021<sup>p/</sup>

Condición	Personas	Variación % anual
<b>Total</b>	<b>3,121,536</b>	<b>5.6</b>
- En establecimientos manufactureros	<b>2,801,293</b>	<b>6.1</b>
Contratado por el establecimiento	<b>2,641,650</b>	<b>24.3</b>
Obreros y técnicos	2,231,609	23.3
Empleados administrativos	410,041	30.0
Subcontratado	<b>159,643</b>	<b>(-) 68.9</b>
Obreros y técnicos	124,738	(-) 69.2
Empleados administrativos	34,905	(-) 68.0
<b>Ambos tipos de contratación</b>	<b>2,801,293</b>	<b>6.1</b>
Obreros y técnicos	2,356,347	6.4
Empleados administrativos	444,946	4.8
- En establecimientos no manufactureros	<b>320,243</b>	<b>0.8</b>

p/ Cifras preliminares.  
Fuente: INEGI.

### Anexo de cifras originales

#### DISTRIBUCIÓN DE LOS ESTABLECIMIENTOS CON PROGRAMA IMMEX POR ENTIDAD FEDERATIVA DURANTE AGOSTO DE 2021<sup>p/</sup> (Estructura porcentual)



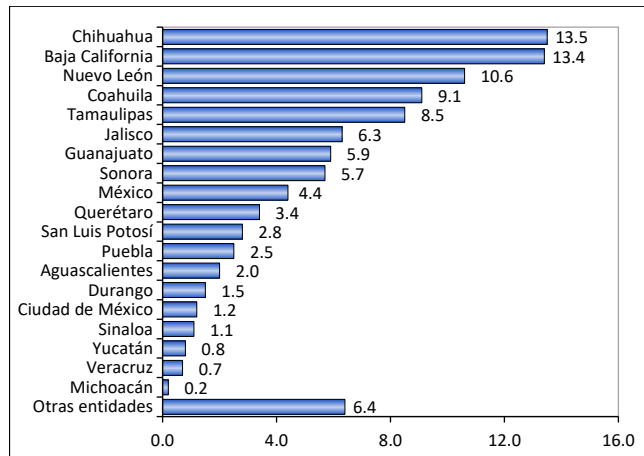
p/ Cifras preliminares.  
Fuente: INEGI.

<sup>4</sup> Variación anual de las cifras desestacionalizadas.

## INDICADORES DE ESTABLECIMIENTOS CON PROGRAMA IMMEX CIFRAS DURANTE AGOSTO DE 2021

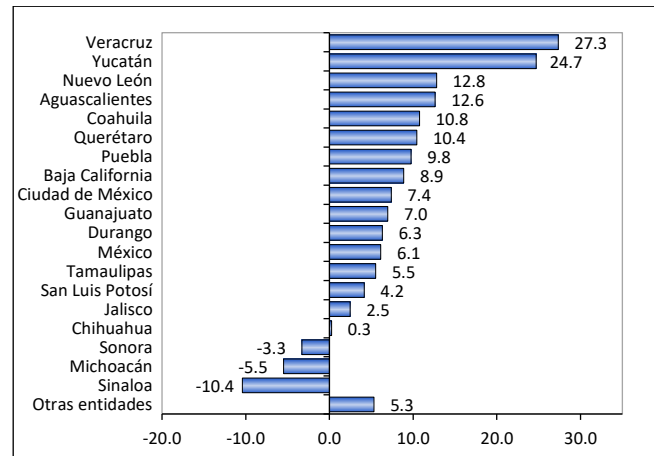
### INDICADORES ECONÓMICOS DE COYUNTURA

**DISTRIBUCIÓN DEL PERSONAL OCUPADO  
EN LOS ESTABLECIMIENTOS CON PROGRAMA IMMEX  
POR ENTIDAD FEDERATIVA DURANTE AGOSTO DE 2021<sup>p/</sup>**  
(Estructura porcentual)



<sup>p/</sup> Cifras preliminares.  
Fuente: INEGI.

**HORAS TRABAJADAS EN LOS ESTABLECIMIENTOS  
CON PROGRAMA IMMEX POR ENTIDAD FEDERATIVA  
DURANTE AGOSTO DE 2021<sup>p/</sup>**  
(Variación porcentual respecto al mismo mes de un año antes)



<sup>p/</sup> Cifras preliminares.  
Fuente: INEGI.

**HORAS TRABAJADAS Y REMUNERACIONES MEDIAS REALES  
DURANTE AGOSTO DE 2021<sup>p/</sup>**

Condición	Miles de horas	Variación % anual
<b>Horas trabajadas</b>	<b>599,128</b>	<b>6.3</b>
- En establecimientos manufactureros	537,452	7.3
Por personal contratado directamente	505,986	26.7
Obreros y técnicos	423,902	25.4
Empleados administrativos	82,084	33.9
Por personal subcontratado	31,466	(-) 69.1
Obreros y técnicos	24,451	(-) 69.5
Empleados administrativos	7,015	(-) 67.6
Ambos tipos de contratación	537,452	7.3
Obreros y técnicos	448,353	7.2
Empleados administrativos	89,099	7.4
- En establecimientos no manufactureros	61,676	(-) 1.3
<b>Remuneraciones medias reales<sup>*/</sup></b>	<b>17,831</b>	<b>3.9</b>
- En establecimientos manufactureros	17,844	3.7
Salarios pagados a obreros y técnicos	9,879	4.8
Sueldos pagados a empleados administrativos	29,792	3.0
Contribuciones patronales a la seguridad social	2,821	1.1
Prestaciones sociales	2,053	(-) 2.3
- En establecimientos no manufactureros	17,690	6.5

<sup>\*/</sup> Corresponden al personal ocupado que se contrata directamente, no incluye al personal subcontratado. Pesos mensuales por persona a precios de la segunda quincena de julio de 2018.

<sup>p/</sup> Cifras preliminares.  
Fuente: INEGI.

**INGRESOS DE LOS ESTABLECIMIENTOS  
CON PROGRAMA IMMEX DURANTE AGOSTO<sup>p/</sup>**  
(Millones de pesos corrientes)

Ingresos	2020	2021	Estructura porcentual	
			2020	2021
<b>Totales</b>	<b>493,353</b>	<b>545,784</b>	<b>100.0</b>	<b>100.0</b>
Manufactureros	465,151	507,768	94.3	93.0
No manufactureros	28,202	38,016	5.7	7.0
Mercado nacional	178,822	215,927	36.2	39.6
Mercado extranjero	314,531	329,857	63.8	60.4

Nota: La suma de los parciales puede no coincidir con el total debido al redondeo.

<sup>p/</sup> Cifras preliminares.  
Fuente: INEGI.

# INDICADORES DE ESTABLECIMIENTOS CON PROGRAMA IMMEX CIFRAS DURANTE AGOSTO DE 2021

## INDICADORES ECONÓMICOS DE COYUNTURA

### COMPOSICIÓN POR SUBSECTOR SEGÚN PRINCIPALES INDICADORES DE LOS ESTABLECIMIENTOS MANUFACTUREROS CON PROGRAMA IMMEX DURANTE AGOSTO DE 2021<sup>p/</sup>

Subsectores	Estableci- mientos	Personal ocupado			Horas traba- jadas <sup>1/</sup>	Remune- raciones medias <sup>2/</sup>	Ingresos <sup>3/</sup>		
		Total	Depen- diente	Subcon- tratado			Total	Mercado nacional	Mercado extranjero
<b>TOTAL NACIONAL</b>	<b>5,208</b>	<b>2,801,293</b>	<b>2,641,650</b>	<b>159,643</b>	<b>537,452</b>	<b>17,844</b>	<b>507,768</b>	<b>197,824</b>	<b>309,944</b>
311 Industria alimentaria	247	124,545	106,421	18,124	25,912	17,463	30,675	22,526	8,150
312 Industria de las bebidas y del tabaco	89	38,304	34,352	3,952	8,069	23,550	25,996	13,327	12,669
313 Fabricación de insumos textiles y acabado de textiles	78	33,521	31,070	2,451	6,957	12,682	4,177	2,168	2,009
314 Fabricación de productos textiles, excepto prendas de vestir	52	14,266	13,933	333	2,907	13,965	1,044	312	732
315 Fabricación de prendas de vestir	281	83,483	79,167	4,316	16,485	8,898	2,760	479	2,281
316 Curtido y acabado de cuero y piel, y fabricación de productos de cuero, piel y materiales sucedáneos	90	25,126	22,372	2,754	4,608	12,615	1,758	344	1,414
321 Industria de la madera	59	9,020	8,631	389	1,791	13,113	1,267	554	714
322 Industria del papel	142	42,458	41,192	1,266	9,123	18,398	8,330	5,601	2,730
323 Impresión e industrias conexas	74	16,922	15,742	1,180	3,263	15,008	861	308	553
325 Industria química	222	65,391	55,228	10,163	13,979	24,909	32,166	19,145	13,021
326 Industria del plástico y del hule	609	197,049	177,026	20,023	38,699	17,787	24,435	10,619	13,817
327 Fabricación de productos a base de minerales no metálicos	125	54,815	48,709	6,106	12,161	21,053	8,703	3,705	4,998
331 Industrias metálicas básicas	198	85,692	77,246	8,446	17,550	29,513	57,882	38,485	19,397
332 Fabricación de productos metálicos	527	149,890	136,954	12,936	28,934	19,775	27,787	15,883	11,904
333 Fabricación de maquinaria y equipo	239	109,433	104,768	4,665	20,751	20,050	18,030	2,754	15,276
334 Fabricación de equipo de computación, comunicación, medición y de otros equipos, componentes y accesorios electrónicos	386	362,755	355,878	6,877	69,612	16,617	18,873	1,256	17,617
335 Fabricación de accesorios, aparatos eléctricos y equipo de generación de energía eléctrica	274	192,885	185,200	7,685	36,165	17,086	24,146	7,911	16,235
336 Fabricación de equipo de transporte	1,106	944,375	899,506	44,869	174,103	17,796	207,639	51,211	156,428
337 Fabricación de muebles, colchones y persianas	131	40,507	40,238	269	7,506	13,367	1,827	245	1,582
339 Otras industrias manufactureras <sup>4/</sup>	279	210,856	208,017	2,839	38,877	16,946	9,411	991	8,420

Nota: La suma de los parciales puede no coincidir con los totales debido al redondeo.

<sup>1/</sup> Miles de horas.

<sup>2/</sup> Remuneraciones al personal ocupado que se contrata directamente, no incluye al personal subcontratado. Pesos mensuales por persona a precios de la segunda quincena de julio de 2018.

<sup>3/</sup> Millones de pesos a precios corrientes.

<sup>4/</sup> Incluye al subsector 324 Fabricación de productos derivados del petróleo y del carbón.

<sup>p/</sup> Cifras preliminares.

Fuente: INEGI.

# INDICADORES DE ESTABLECIMIENTOS CON PROGRAMA IMMEX CIFRAS DURANTE AGOSTO DE 2021

## INDICADORES ECONÓMICOS DE COYUNTURA

### COMPOSICIÓN POR SUBSECTOR SEGÚN PRINCIPALES INDICADORES DE LOS ESTABLECIMIENTOS NO MANUFACTUREROS CON PROGRAMA IMMEX DURANTE AGOSTO DE 2021<sup>p/</sup>

Subsectores	Estableci- mientos	Personal ocupado			Horas traba- jadas <sup>1/</sup>	Remune- raciones medias <sup>2/</sup>	Ingresos <sup>3/</sup>		
		Total	Depen- diente	Subcon- tratado			Total	Mercado nacional	Mercado extranjero
<b>TOTAL NACIONAL</b>	<b>1,266</b>	<b>320,243</b>	<b>236,792</b>	<b>83,451</b>	<b>61,676</b>	<b>17,690</b>	<b>38,016</b>	<b>18,103</b>	<b>19,912</b>
111 Agricultura	216	141,476	102,699	38,777	28,581	8,691	5,097	746	4,351
212 Minería de minerales metálicos y no metálicos, excepto petróleo y gas	51	43,981	20,434	23,547	9,808	21,223	1,481	18	1,462
434 Comercio al por mayor de materias primas agropecuarias y forestales, para la industria, y materiales de desecho	140	6,093	5,223	870	1,095	14,715	5,304	2,951	2,353
493 Servicios de almacenamiento	233	14,833	10,705	4,128	2,742	23,046	6,299	4,290	2,009
561 Servicios de apoyo a los negocios	238	50,575	43,777	6,798	8,716	23,694	5,564	2,686	2,878
562 Manejo de residuos y desechos, y servicios de remediación	115	7,789	7,334	455	1,526	13,943	2,000	906	1,095
Resto de los subsectores <sup>4/</sup>	273	55,496	46,620	8,876	9,208	30,020	12,271	6,506	5,765

Nota: La suma de los parciales puede no coincidir con los totales debido al redondeo.

<sup>1/</sup> Miles de horas.

<sup>2/</sup> Remuneraciones al personal ocupado que se contrata directamente, no incluye al personal subcontratado. Pesos mensuales por persona a precios de la segunda quincena de julio de 2018.

<sup>3/</sup> Millones de pesos a precios corrientes.

<sup>4/</sup> Incluye los subsectores de actividad de acuerdo con el Sistema de Clasificación Industrial de América del Norte (SCIAN 2007): 112, 114, 115, 221, 431, 432, 433, 435, 436, 437, 484, 488, 511, 512, 517, 518, 519, 531, 532, 541, 811 y 812.

<sup>p/</sup> Cifras preliminares.

Fuente: INEGI.

### Nota al usuario

Se informa que las cifras desestacionalizadas y de tendencia-ciclo pueden estar sujetas a revisiones debido al impacto derivado de la emergencia sanitaria del COVID-19. La estrategia seguida por el INEGI ha sido revisar cada serie de tiempo y analizar la necesidad de incluir algún tratamiento especial (*outliers*) en los modelos de ajuste estacional para los meses de la contingencia. Lo anterior con el objetivo de que los grandes cambios en las cifras originales no influyan de manera desproporcionada en los factores estacionales utilizados.

Información más amplia sobre los resultados publicados en esta nota puede obtenerse en el Banco de Información Económica (BIE) de la página del Instituto en internet <https://www.inegi.org.mx/sistemas/bie/default.aspx>.