

Síntesis Metodológica de las Estadísticas Judiciales en Materia Penal

Edición 2002



www.inegi.gob.mx

DR © 2002, **Instituto Nacional de Estadística
Geografía e Informática**
Edificio Sede
Av. Héroe de Nacozari Núm. 2301 Sur
Fracc. Jardines del Parque, CP 20270
Aguascalientes, Ags.

www.inegi.gob.mx
usuarios@cis.inegi.gob.mx

Síntesis Metodológica de las Estadísticas Judiciales en Materia Penal
Edición 2002

Impreso en México
ISBN 970-13-3375-6

Presentación

El Instituto Nacional de Estadística, Geografía e Informática (INEGI) presenta la **Síntesis Metodológica de las Estadísticas Judiciales en Materia Penal** en la cual se describen en forma resumida las características metodológicas, conceptuales, técnicas y operativas de este programa basado en la explotación de registros administrativos, a fin de facilitar que los usuarios de la información conozcan el proceso en la generación de los datos.

Si bien el documento no describe todos los detalles del proceso para la generación de las estadísticas, ofrece un panorama amplio del mismo, ilustra algunas de las estadísticas generadas e indica los documentos específicos disponibles sobre aspectos particulares de cada una de las fases.

Este documento forma parte de una serie que bajo el enunciado común "Síntesis Metodológica de....." y cubre los principales proyectos y programas de generación de estadística en que participa el **INEGI**, con la cual se contribuye a reforzar la transparencia sobre los procedimientos y esquemas adoptados en la generación de información estadística.

Índice

Introducción	6
1. ¿Qué son las Estadísticas Judiciales en Materia Penal (EJMP)?	7
1.1 Objetivo de las EJMP	7
1.2 Antecedentes	7
1.3 Importancia de las EJMP	9
1.4 Unidad de Observación	9
1.5 Método de Captación	9
1.6 Diagrama General del Proceso	10
2. ¿Cuáles son las Variables que Captan las EJMP?	11
2.1 Recomendaciones Internacionales	11
2.2 Esquema de Temas, Categorías, Variables y Clasificaciones de las EJMP	11
2.3 Definiciones Conceptuales	16
2.4 Formatos de Captación	20
3. ¿Cómo se Realiza la Captación de Datos?	22
3.1 Estructura Operativa	22
3.2 Procedimiento de Captación	22
3.3 Controles de Captación	22
4. ¿Cómo se Realiza el Procesamiento de Datos?	24
4.1 Estructura Institucional para el Procesamiento	24
4.2 Procesamiento de Datos	24
4.3 Controles del Procesamiento	26
5. ¿Cuáles son los Productos de las EJMP y cómo se Difunden?	27
5.1 Principales Productos	27
5.2 Difusión de Resultados	28
5.3 Ejemplos de Resultados	28
Bibliografía	33

Anexos	34
A. Formatos de Captación	35
B. Documentos Técnicos y Metodológicos	41
C. Fichas Descriptivas de las Publicaciones sobre EJMP	42
D. Ubicación Temática de las EJMP en el Procedimiento Penal Mexicano	49

Introducción

Las Estadísticas Judiciales en Materia Penal constituyen uno de los proyectos de generación de estadísticas, con las que el **Instituto Nacional de Estadística, Geografía e Informática (INEGI)** brinda el servicio público de información en el país. Ellas describen a la población registrada en la primera instancia de la administración de justicia penal, los delitos por los que se procesan con mayor frecuencia y la situación jurídico penal que se determina a quienes son identificados con fundamento legal, como involucrados y responsables.

Esta información es utilizada por personas interesadas en conocer su entorno social en general y, en lo particular, una aproximación a los indicadores básicos sobre población sujeta a la administración de justicia penal. También la demandan usuarios interesados en el tema, como son estudiantes, investigadores, criminólogos, integrantes de los sectores público, privado, social y organismos internacionales.

Orientar a estos últimos acerca de los alcances y limitaciones de los datos generados, a través de una descripción general de los elementos metodológicos y procedimentales aplicados durante la generación de información, es el propósito de la presente Síntesis Metodológica de las Estadísticas Judiciales en Materia Penal.

1. ¿Qué son las Estadísticas Judiciales en Materia Penal (EJMP)?

1.1 OBJETIVO DE LAS EJMP

Las Estadísticas Judiciales en Materia Penal son un proyecto de generación de estadísticas en el INEGI que tienen como objetivo proporcionar información que muestre el volumen y la estructura de la población registrada en la primera instancia de la administración de justicia penal, los delitos por los que se consignan (con mayor frecuencia) y la situación jurídico penal que se determina a las personas involucradas.

1.2 ANTECEDENTES

Los documentos oficiales que narran los antecedentes históricos de las estadísticas sociodemográficas nacionales y continuas, señalan al año de 1926 como el inicio de la difusión de las Estadísticas Judiciales en Materia Penal a través del Anuario Estadístico de los Estados Uni-

dos Mexicanos, elaborado por el entonces Departamento de la Estadística Nacional, en 1930.

En esta primera publicación se presentó información relativa a presuntos delincuentes y delincuentes sentenciados registrados entre 1926 y 1928, respecto a: grupo de delitos, edad, sexo, entidad federativa de nacimiento y ocupación.

La captación estadística continuó realizándose cada año y eventualmente se incorporaron otras variables, hasta integrar las descritas en el apartado de Esquema conceptual del presente documento. Las modificaciones en explotación o difusión de variables que se han realizado en años recientes se refieren a: edad, ocupación, estado psicofísico, alfabetismo y escolaridad, delito principal, intencionalidad, grado de consumación, fecha en que ocurrió el delito y delito; mismas que se describen a continuación:

MODIFICACIONES CONCEPTUALES RECIENTES

Continúa

VARIABLE	SITUACIÓN ANTERIOR	MODIFICACIÓN	OBSERVACIONES
Edad	Hasta 1992 se explotaba la información clasificada en cinco grupos.	A partir de 1993 se explotó en 11 grupos.	Se amplió el número de grupos para posibilitar la elaboración de indicadores relacionando la información con los grupos de edad contenidos en publicaciones censales.
Ocupación	Hasta 1995 la descripción de cada grupo principal, se publicaba textualmente como se presenta en la Clasificación Mexicana de Ocupaciones 1992.	A partir de 1996 se sintetizaron las descripciones.	
	Hasta 1995 se explotaba información correspondiente a población económicamente activa ocupada y desocupada en un mismo cuadro.	A partir de 1996 se distinguió cada tipo de población en cuadros separados.	

VARIABLE	SITUACIÓN ANTERIOR	MODIFICACIÓN	OBSERVACIONES
Estado psicofísico	Hasta 1993 su clasificación incluía Enfermo mental y con aliento alcohólico.	En 1995 se excluyó Enfermo mental. A partir de 1994 con aliento alcohólico se incluyó en Ebrio.	Conforme se fueron realizando investigaciones jurídicas sobre esta variable atenuante o agravante de la responsabilidad ante un delito, se presentaron los cambios indicados.
Alfabetismo y escolaridad	Hasta 1993 se captaba condición de alfabetismo.	A partir de 1994 se agregó la captación del nivel máximo alcanzado de escolaridad.	Se incorporó en atención a la solicitud de usuarios.
Delito principal	Hasta 1989 se captaban varios delitos en un caso y se seleccionaba el de mayor penalidad, según el informante, y se explotaban nueve delitos principales.	Entre 1990 y 1995 se explotaron 19 tipos frecuentes a nivel nacional y nueve a estatal.	Se desagregaron los tipos penales que permitieron que el volumen del grupo residual, "otros delitos" no excediera el 20% del total. La identificación de los delitos más frecuentes ha permitido la atención de la mayor parte de los requerimientos de los usuarios.
	Hasta 1989 el delito seleccionado se explotó en nueve tipos principales.	A partir de 1996 se actualizó la clasificación de delitos.	La actualización se fundamentó en la revisión de los códigos penales más recientes.
Intencionalidad (delito) Grado de consumación (delito) Fecha en que ocurrió el delito	Hasta 1995 no estaban incluidas en el formato.	A partir de 1996 se incluyeron.	Se incluyeron con la finalidad de precisar la información y generalizar la identificación de estas variables que anteriormente proporcionaban algunas fuentes.
Delito	Hasta 1996, se explotaba información correspondiente a delitos seleccionados por la mayor frecuencia con la que eran registrados.	Se comenzó a explotar sin seleccionar información a partir de 1997, hasta seis delitos como máximo.	Se incorporó a fin de ofrecer a los usuarios más información.

1.3 IMPORTANCIA DE LAS EJMP

Las Estadísticas Judiciales en Materia Penal (como parte de las estadísticas continuas que observan aspectos demográficos y socioeconómicos de la población de nuestro país) contribuyen a identificar los factores básicos que conforman un determinado nivel de desarrollo sociopolítico en su gestión administrativa. Particularmente, los aspectos judiciales identificados a través de la estadística permanente, reflejan el volumen, la estructura y la dinámica con la que se observan personas involucradas con la comisión de delitos, registradas en la primera instancia de la impartición de justicia penal.

Disponer de información sociodemográfica de la población registrada en la primera instancia de la administración de justicia penal, los delitos por los que se procesan con mayor frecuencia y su situación jurídica penal, es particularmente importante para la toma de decisiones en la formulación y evaluación de la administración de justicia penal. Al mismo tiempo, es de interés para académicos e investigadores de la seguridad pública en general, gracias a que las EJMP, por su referencia geográfica y temporal posibilitan la correlación de los eventos delictivos registrados con distintos eventos sociodemográficos, económicos, culturales y otros.

En virtud de su utilidad, las estadísticas judiciales son requeridas en forma permanente por parte de diversos gobiernos locales, centros de investigación universitaria nacionales y extranjeros y sus alumnos, asociaciones civiles, el Instituto Nacional de Ciencias Penales y la Organización de las Naciones Unidas, así como el público general que desea ampliar continuamente su cultura estadística.

1.4 UNIDAD DE OBSERVACIÓN

Las unidades de observación que las Estadísticas Judiciales en Materia Penal consideran para el análisis sociodemográfico de la población respecto a la cual se administra justicia penal en primera instancia, en México son: los presuntos delincuentes, los delincuentes sentenciados y los delitos materia de consignación.

El término presunto delincuente se refiere a la persona registrada en los juzgados de primera instancia, en el momento procesal penal en que se dicta el Auto de Formal Prisión o de procesamiento. No se trata de un término estrictamente penal, sino que permite identificar el volumen y la estructura de los grupos de personas a quienes se les define jurídicamente si se les inicia o no el proceso penal correspondiente por la comisión de uno o varios delitos.

El concepto delincuente sentenciado se refiere a personas procesadas en los mismos juzgados, al término en el que se les dicta sentencia en primera instancia, misma que puede ser condenatoria o absolutoria.

Por su parte, un delito es el acto u omisión constitutiva de una infracción a la Ley cuya penalidad corresponde a la jurisdicción y competencia federal o común. Para identificarlos se acude a los códigos y disposiciones legales aplicables tanto en el ámbito penal federal como en cada estado de la República Mexicana.

La jurisdicción es la facultad del Estado de aplicar el Derecho que otorga potestad a cada juez responsable de cuidar la correcta administración de justicia, mientras que la competencia es la atribución que tiene una autoridad para aplicarlo al caso concreto que se le plantea, de acuerdo a distintos criterios como son: el territorio, la materia y la cuantía.

1.5 MÉTODO DE CAPTACIÓN

La generación de las Estadísticas Judiciales en Materia Penal nace a partir de los testimonios extraídos de los registros administrativos de los juzgados de primera instancia en la materia, lo que permite su carácter continuo y con cobertura geográfica nacional. Todos los juzgados que corresponden a dicha instancia, son registrados como informantes en cada área estatal de estadísticas continuas del Instituto y en ellos se transcriben los datos contenidos en sus expedientes y requeridos por el Instituto en dos formatos de captación.

Su posterior integración y tratamiento en el Instituto permite generar resultados anuales, con desagregación geográfica nacional, estatal y en algunos casos municipal.

1.6 DIAGRAMA GENERAL DEL PROCESO

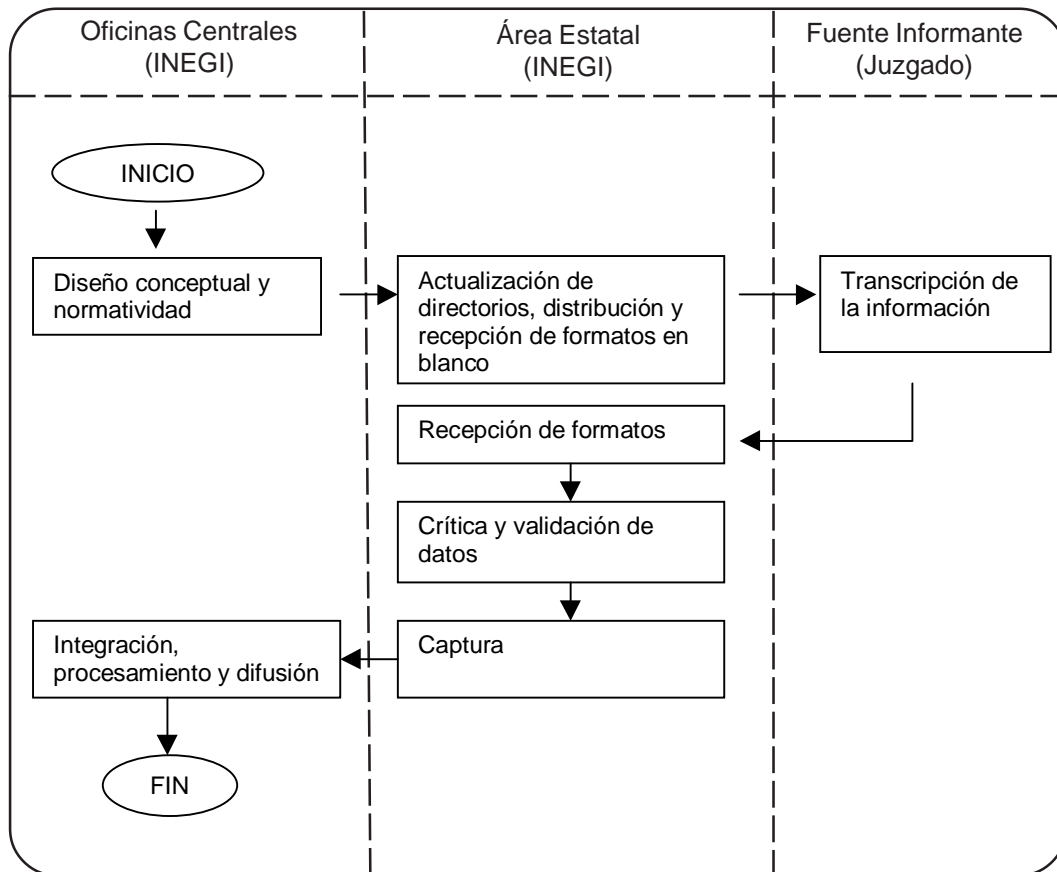
Actualmente la información de las Estadísticas Judiciales en Materia Penal que genera el Instituto, se obtiene a partir de 1160 juzgados de primera instancia en materia penal de las 32 entidades federativas en el país, que conforman el directorio de fuentes informantes. En sus expedientes se originan los datos reunidos para la administración de justicia penal en el país.

En el Instituto, el proceso de generación estadística inicia a partir del análisis de las solicitudes de información recibidas y complementadas con recomendaciones teóricas de investigadores y especialistas nacionales e internacionales, con las que se diseña conceptualmente el proyecto de generación estadística y sus documentos normativos, entre los cuales es fundamental el diseño del formato de captación.

En las fuentes informantes se transcriben los datos requeridos en los formatos que les fueron distribuidos a través de las áreas estatales de estadísticas continuas del Instituto. Estas áreas están adscritas a coordinaciones estatales y direcciones regionales que conforman la estructura desconcentrada del propio Instituto.

En el ámbito estatal se actualizan directorios de fuentes informantes, se realiza la crítica de los datos recopilados en los formatos de captación, se capturan los datos y se valida la información contenida en los archivos magnéticos, para transmitirlos al área central responsable de la normatividad del proceso. A continuación se presenta el esquema del proceso de generación de las Estadísticas Judiciales en Materia Penal:

PROCESO DE GENERACIÓN DE LAS ESTADÍSTICAS JUDICIALES EN MATERIA PENAL



2. ¿Cuáles son las Variables que Captan las EJMP?

2.1 RECOMENDACIONES INTERNACIONALES

La Organización de las Naciones Unidas ha recomendado la elaboración de sistemas de información económica y sociodemográfica, para que diversos países integren la información estadística que generan.

Dichos sistemas, como principio de integración de datos interrelacionados, están referidos a diversos subsistemas, entre los cuales se hace referencia al de seguridad pública, donde representan papel significativo las estadísticas judiciales en materia penal, por tratarse del momento procesal en el que jurídicamente hay comprobación de delito y determinación de la responsabilidad penal de su autor. Para éstas últimas, como para toda estadística sociodemográfica, se hace especial recomendación para considerar las características y situaciones de la población involucrada.

En el subsistema de seguridad pública se recomienda incluir estadísticas policiacas, judiciales y penitenciarias, orientar dicho subsistema hacia los usuarios y generar resultados comparables con otras estadísticas.

En forma específica sobre la integración de estadísticas judiciales, existen recomendaciones de datos a recopilar con carácter ilustrativo, sobre :

- El suceso criminal, que comprende el hecho delictivo, el autor y la víctima
- El sistema de justicia penal, que incluye los antecedentes, los procesos, los resultados y los recursos
- El contexto demográfico, social y económico.

Lo anterior, se recomienda integrar a partir de las circunstancias jurídicas y administrativas de cada país.

2.2 ESQUEMA DE TEMAS, CATEGORÍAS, VARIABLES Y CLASIFICACIONES DE LAS EJMP

En el contexto del proceso penal que se aplica en México, la administración de justicia aplica en tres instancias: la primera es gestionada en los juzgados penales (cuando se trata de delitos del fuero común o local) y juzgados de distrito (para delitos del fuero federal, es decir, que implican una violación a intereses de la federación). En el desarrollo de la primera instancia, la autoridad judicial dicta el Auto de Término que, de conformidad con lo establecido en el artículo 19 Constitucional, puede derivar en: formal prisión, sujeción a proceso, o libertad con las reservas de ley por falta de elementos para procesar y finalmente se dicta la sentencia que declara la tutela jurídica ante el derecho violado y determina la sanción que corresponde, o bien absuelve al sentenciado.

La segunda instancia en el ámbito local es impartida por el Supremo Tribunal de Justicia del Estado en que se desarrolla el proceso penal; y la tercera instancia cuyo fallo es inapelable corresponde a los Tribunales Colegiados de Circuito, mientras que en el ámbito federal, la segunda instancia corresponde a Tribunales Unitarios de Circuito y la tercera, a la Suprema Corte de Justicia de la Nación.

A su vez, las estadísticas relativas a la administración de justicia penal, se complementan con las distintas cifras estadísticas que se generan en el país y que permiten conocer el panorama sociodemográfico de la delincuencia. Estas cifras se identifican como: real, oculta, oficial, aparente y legal.

La cifra real de la delincuencia se refiere al conjunto de todos los hechos constitutivos de delitos realizados, así como a las personas que

los han cometido o que han resultado víctimas de ellos. Una parte de éstos hechos no se hacen del conocimiento de las autoridades a quienes corresponde su investigación y sanción, conformando así la llamada cifra oculta de la delincuencia. Aquellos hechos que se denuncian ante la autoridad correspondiente son identificados como la cifra oficial, misma que al ser registrada en forma permanente, suministra información continua.

Las Estadísticas Judiciales en Materia Penal que genera el Instituto están referidas únicamente a la primera de las tres instancias en que se desarrolla la administración de justicia penal, por ello se indica en su publicación que se presentan cifras generadas a partir de los reportes proporcionados por los juzgados de primera instancia en la materia.

Con las Estadísticas Judiciales en Materia Penal, es posible conocer anualmente los aspectos

LAS ESTADÍSTICAS RELATIVAS A LA DELINCUENCIA

CIFRA REAL		
CIFRA OCULTA (Personas y delitos no denunciados)	CIFRA OFICIAL (Personas y delitos registrados en averiguaciones previas, procesos y sentencias)	
	CIFRA APARENTE (Personas y delitos registrados en averiguaciones previas del Ministerio Público)	CIFRA LEGAL (Presuntos delincuentes, delincuentes sentenciados y delitos registrados en procesos y sentencias dictadas en juicios de materia penal)

Dentro de la cifra oficial se encuentra aquel conjunto de información que generan las áreas de prevención del delito y procuración de justicia, denominada cifra aparente de la delincuencia, debido a que registra hechos en los cuales no se ha sentado una verdad jurídica sobre la comisión de los delitos que se investigan. Por otra parte, la cifra legal de la delincuencia se integra con información relativa a personas registradas en dos momentos del procedimiento penal: en la última etapa previa a la instrucción del proceso penal correspondiente y durante el desarrollo de este proceso.

legales esenciales relativos al delito y circunstancias en las que ocurrió. Adicionalmente se identifican las características sociodemográficas básicas del presunto delincuente o delincuente sentenciado. Por lo anterior, la información estadística judicial en materia penal está conceptualmente organizada en dos temas de análisis sociodemográfico: las características del delito y las de los delincuentes presuntos y sentenciados.

La desagregación de los temas en categorías, variables y clasificaciones, se esquematiza a continuación:

TEMA	CATEGORÍA	VARIABLE	CLASIFICACIÓN
Características del Delito	Delitos materia de la consignación	Bien jurídico tutelado	Catálogo único de delitos (1996)
		Tipo de delito	Catálogo único de delitos (1996)
		Fuero del delito	<ul style="list-style-type: none"> • Común • Federal
		Intencionalidad	<ul style="list-style-type: none"> • Dolosa • Culposa • Preterintencional
		Grado de consumación	<ul style="list-style-type: none"> • Consumado • Tentativa
		Lugar donde ocurrió el delito	Por entidad federativa y municipio
		Fecha en que ocurrió el delito	Por año y mes
		Número de delitos en concurso	Uno a cinco desplegados, Seis y más
		Estado psicofísico	<ul style="list-style-type: none"> • En pleno uso de sus facultades • Ebrio • Drogado • Otro estado
	Delitos materia de la consignación (presuntos)	Tipo de Auto de Término Constitucional dictado	<ul style="list-style-type: none"> • Formal prisión • Sujeción a proceso • Libertad por falta de elementos para procesar • Con extinción de la acción penal
		Fecha en que se dictó el Auto de Término Constitucional	Por año y mes

TEMA	CATEGORÍA	VARIABLE	CLASIFICACIÓN
	Delitos materia de la consignación (sentenciados)	Sentencia	<ul style="list-style-type: none"> • Condenatoria • Absolutoria
		Fecha en que se dictó la sentencia	Por año y mes
	Delitos con sentencia condenatoria	Monto de la multa	<ul style="list-style-type: none"> • Hasta 500 pesos • De 501 a 1000 pesos • De 1001 a 2000 pesos • De 2001 a 5000 pesos • De 5001 pesos y más
		Monto de la pena pecuniaria para la reparación del daño	<ul style="list-style-type: none"> • Hasta 500 pesos • De 501 a 1000 pesos • De 1001 a 2000 pesos • De 2001 a 5000 pesos • De 5001 pesos y más
		Tiempo de pena en prisión	<ul style="list-style-type: none"> • Menos de 1 mes • De 1 a menos de 12 meses • De 1 a menos de 3 años • De 3 a menos de 5 años • De 5 a menos de 7 años • De 7 a menos de 9 años • De 9 a menos de 11 años • De 11 a menos de 13 años • De 13 a menos de 15 años • De 15 a menos de 17 años • De 17 a menos de 19 años • De 19 a menos de 21 años • De 21 y más años
Características de los Delincuentes Presuntos y Sentenciados	Delincuentes presuntos y sentenciados	Sexo	<ul style="list-style-type: none"> • Hombre • Mujer

TEMA	CATEGORÍA	VARIABLE	CLASIFICACIÓN
		Edad	Por grupos quinquenales de edad
			Abierta en años cumplidos
		Condición de alfabetismo	<ul style="list-style-type: none"> • Sabe leer y escribir • No sabe leer y escribir • Sólo sabe leer
		Escolaridad	<ul style="list-style-type: none"> • Sin escolaridad • Con escolaridad <ul style="list-style-type: none"> - Primaria <ul style="list-style-type: none"> Completa Incompleta - Secundaria o equivalente <ul style="list-style-type: none"> Completa Incompleta - Preparatoria o equivalente <ul style="list-style-type: none"> Completa Incompleta - Profesional <ul style="list-style-type: none"> Completa Incompleta - Otra <ul style="list-style-type: none"> Completa Incompleta
		Ocupación	Clasificación Mexicana de Ocupaciones
		Estado civil	<ul style="list-style-type: none"> • Soltero • Casado • Viudo • Divorciado • Unión libre • Separado
		Nacionalidad	<ul style="list-style-type: none"> • Mexicana • Extranjera
		Lugar de residencia habitual	Por entidad federativa y municipio

2.3 DEFINICIONES CONCEPTUALES

De acuerdo con el esquema de temas, categorías variables y clasificaciones conceptuales temáticas utilizadas por las Estadísticas Judiciales en Materia Penal, las definiciones utilizadas son:

Artesanos y obreros. Trabajadores que realizan actividades directamente relacionadas con la producción artesanal o fabril, para lo cual extraen y tratan materias primas con el fin de elaborar y reparar productos industriales y artesanales, incluso la construcción, mantenimiento y reparación de obras para uso habitacional o industrial. Los trabajadores aquí clasificados siguen, en ocasiones, instrucciones generales de un supervisor o un maestro en el oficio más experimentado y/o ejecutan las tareas con normas conocidas. ^{1/}

Auto de formal prisión. Resolución judicial de término constitucional dictada cuando se comprueba la comisión de un delito, la presunta responsabilidad de un sujeto y el delito merece pena corporal. ^{2/}

Auto de libertad por falta de elementos para procesar. Resolución judicial de término constitucional dictada cuando no se comprueba la comisión de un delito, y/o la presunta responsabilidad de un sujeto. ^{2/}

Auto de sujeción a proceso. Resolución judicial de término constitucional dictada cuando se comprueba la comisión de un delito, la presunta responsabilidad de un sujeto y el delito no merece pena corporal. ^{2/}

Ayudantes y similares. Trabajadores que auxilian a los trabajadores calificados que laboran directamente en los procesos de producción artesanal e industrial, así como en las actividades de construcción, instalación, reparación y mantenimiento. ^{1/}

Bien jurídico tutelado. Cosa material o inmaterial susceptible de producir algún beneficio, cuya guarda es conferida por ley al estado. ^{3/}

Casado. Presunto delincuente o delincuente sentenciado que al momento de rendir su declaración preparatoria, manifestó estar unido en matrimonio civil o religiosos o ambos. ^{3/}

Comerciantes. y dependientes. Trabajadores que realizan actividades de comercialización, es decir, la compra - venta de bienes y servicios. Además se distinguen por ser los propietarios de un establecimiento comercial, esto es locales o accesorias en plazas comerciales, mercados, centro de abasto, tianguis, mercados sobre ruedas, etc., siendo atendido por ellos mismos o con la ayuda de empleados y/o familiares. ^{1/}

Condición de alfabetismo. Capacidad del presunto delincuente o delincuente sentenciado para leer y escribir un recado manifestada al momento en que rindió su declaración preparatoria. ^{3/}

Coordinadores y supervisores administrativos. Trabajadores que se ubican en el nivel de mandos medios de empresas e instituciones públicas y privadas. Realizan tareas relacionadas con la planeación, organización, integración, supervisión y control de las actividades administrativas, operativas y técnicas que se desempeñan en un departamento o sección en áreas de salud, educación, finanzas, recursos humanos, justicia, archivo, transporte, informática, sistemas de comunicación. ^{2/}

Delinquentes sentenciados. Término estadístico que se refiere a las personas a quienes el juez de primera instancia les ha dictado sentencia, ya sea absolutoria o condenatoria. ^{3/}

Delitos materia de la consignación. Conducta típica, antijurídica y culpable que ocasionó que el Ministerio Público iniciara el ejercicio de la acción penal y pusiera al inculcado a disposición de la autoridad judicial para ser juzgado, o sentenciado. ^{2/ y 3/}

Divorciado. Presunto delincuente o delincuente sentenciado que al momento de rendir su declaración preparatoria, manifestó haber estado separado legalmente de su pareja o compañero (a) y no vivía con otra pareja o no se había vuelto a casar. ^{3/}

Drogado. Estado psicofísico del presunto delincuente o delincuente sentenciado, alterado por cualquier sustancia médica natural o sintética de efecto estimulante, deprimente o narcótico, bajo el cual fue cometido el delito materia de su consignación o sentencia. ^{3/}

Ebrio. Estado psicofísico del presunto delincuente o delincuente sentenciado, alterado por consumo de alcohol, bajo el cual fue cometido el delito materia de su consignación o sentencia. ^{3/}

Económicamente inactivos y desocupados. Incluye actividades de estudiantes, dedicación a los quehaceres del hogar y jubilados, que manifestó realizar el presunto delincuente o delincuente sentenciado, al momento de rendir su declaración preparatoria. ^{1/ y 3/}

Edad. Años cumplidos que manifestó tener el presunto delincuente o delincuente sentenciado desde su fecha de nacimiento hasta el momento en que rindió su declaración preparatoria. ^{3/}

En pleno uso de sus facultades. Estado psicofísico del presunto delincuente o delincuente sentenciado, en su capacidad normal. ^{3/}

Escolaridad. Último grado aprobado en el ciclo de instrucción, que manifieste el presunto delincuente o delincuente sentenciado haber cursado en el Sistema Educativo Nacional, al momento en que rindió su declaración preparatoria. ^{3/}

Estado civil no especificado. Incluye los casos en los que no fue posible identificar la condición de unión o matrimonio que de acuerdo con las leyes o costumbres del país, tenía el presunto delincuente o delincuente sentenciado. ^{3/}

Estado civil. Condición de unión o matrimonio que de acuerdo con las leyes o costumbres del país, manifestó tener el presunto delincuente o delincuente sentenciado, al momento de rendir su declaración preparatoria. ^{3/}

Estado psicofísico. Circunstancia que puede disminuir la gravedad de un delito, por encontrarse el ejecutante en pleno uso de sus facultades o alterado en ellas. ^{3/}

Extinción de la acción penal. Comprende los casos de perdón del ofendido, indulto, muerte del procesado y sobreseimiento acaecido después de la consignación del inculcado y antes de que se dicte el Auto de Término Constitucional. ^{3/}

Fecha en que ocurrió el delito. Es el día, mes y año en que se llevó a cabo el delito. ^{3/}

Fecha en que se dictó el Auto de Término Constitucional. Refiere el día, mes y año en que se pronunció la resolución judicial dictada en el tiempo de 72 horas después de dictarse el Auto de radicación. ^{3/}

Fecha en que se dictó la sentencia. Refiere el día, mes y año en que se pronunció la resolución judicial que puso fin a un proceso o juicio en una instancia o a un recurso extraordinario. En el caso particular de las Estadísticas Judiciales en Materia Penal, está referida a un juicio en primera instancia. ^{4/}

Fuero común. Ámbito espacial de validez y sanción de las normas de las entidades federativas. ^{2/}

Fuero del delito. Jurisdicción común o federal de validez y sanción de las normas que sancionan a la conducta típica, antijurídica y culpable en cuestión. ^{2/}

Fuero federal. Ámbito espacial de validez y sanción de las normas generales de aplicación en todo el país. ^{2/}

Funcionarios y directivos. Trabajadores que realizan actividades directivas, administrativas, normativas, de planeación y coordinación, en dependencias y organismos gubernamentales a nivel nacional, estatal o municipal. ^{1/}

Grado consumado. Ejecución completa de un delito. ^{4/}

Grado de consumación. Nivel de ejecución de un delito. ^{4/}

Grado de tentativa. Ejecución incompleta de actos encaminados, directa e inmediatamente, a cometer un delito que no se consuma por causas ajenas de la voluntad del sujeto actuante. ^{4/}

Grado no especificado. Incluye los casos en los que no fue posible identificar el nivel de ejecución de un delito. ^{3/}

Inspectores y supervisores. Trabajadores que planean, organizan, coordinan, supervisan y controlan de manera directa los procesos de producción artesanal e industrial, así como las actividades de construcción, instalación, reparación y mantenimiento de un área o departamento, siguiendo las instrucciones o especificaciones que les proporcionan sus superiores. ^{1/}

Intencionalidad culposa. Omisión de la diligencia que exige la naturaleza de la obligación y corresponde a las circunstancias de las personas, del tiempo y del lugar, derivada de una infracción de carácter penal. ^{4/}

Intencionalidad dolosa. Voluntad consciente de cometer un acto delictivo. ^{4/}

Intencionalidad no especificada. Incluye los casos en los que no fue posible identificar la condición de orientar conscientemente la voluntad de un sujeto hacia un fin determinado. ^{3/}

Intencionalidad preterintencional. Que se encuentra fuera de la intención del ejecutante. ^{4/}

Intencionalidad. Condición de orientar conscientemente la voluntad de un sujeto hacia un fin determinado. ^{4/}

Lugar de residencia habitual. Se refiere a la entidad o municipio en donde el presunto delincuente o delincuente sentenciado tenía su domicilio. ^{3/}

Lugar donde ocurrió el delito. Se refiere a la entidad federativa, municipio y localidad en donde se realizó el delito. ^{3/}

Monto de la multa. Cantidad impuesta por sanción pecuniaria al sentenciado, en beneficio del Estado o de cualquier entidad oficial que se encuentra autorizada para imponerla. ^{3/}

Monto de la pena pecuniaria para la reparación del daño. Cantidad impuesta por sanción pecuniaria al sentenciado, en beneficio del ofendido. ^{3/}

Nacionalidad extranjera. Estado del presunto delincuente o delincuente sentenciado nacido o naturalizado en una nación diferente a los Estados Unidos Mexicanos. ^{3/}

Nacionalidad mexicana. Estado del presunto delincuente o delincuente sentenciado nacido o naturalizado en los Estados Unidos Mexicanos. ^{3/}

Nacionalidad no especificada. Incluye los casos en los que no fue posible identificar el estado del presunto delincuente o delincuente sentenciado, respecto a su lugar de nacimiento. ^{3/}

Nacionalidad. Estado del presunto delincuente o delincuente sentenciado nacido o naturalizado en una nación. ^{3/}

No sabe leer y escribir. Incapacidad del presunto delincuente o delincuente sentenciado

para recorrer con la vista lo escrito o impreso para enterarse de ello y para representar la figura del pensamiento por medio del uso del alfabeto y de signos convencionales, manifestada al momento en que rindió su declaración preparatoria. ^{3/}

Número de delitos en concurso. Cantidad de conductas típicas, antijurídicas y culpables, derivadas de una sola acción (concurso ideal o formal), o de varias conductas derivadas de actuaciones independientes cuando no ha recaído sentencia por alguna de ellas (concurso material o real). ^{3/ y 4/}

Ocupación no especificada. Incluye los casos en los que no fue posible identificar el tipo de trabajo, empleo, puesto u oficio principal que el presunto delincuente o delincuente sentenciado realizaba en su trabajo. ^{3/}

Ocupación. Tipo de trabajo, empleo, puesto u oficio principal que el presunto delincuente o delincuente sentenciado manifestó realizar en su trabajo, al momento en que rindió su declaración preparatoria. ^{3/}

Oficinistas. Trabajadores que desempeñan tareas de apoyo administrativo en oficinas en general, que consisten en la transcripción mecanográfica de documentos, registro de entradas y salidas, anotación y actualización de cifras, realización de llamadas telefónicas, orientación (proporcionar información) al público, clasificación y archivo de documentos, operación de máquinas y equipos de oficina y realización de entrevistas para encuestas, entre otras actividades. ^{1/}

Operadores de maquinaria fija. Trabajadores que participan en los procesos de producción industrial. Las actividades que realizan estos trabajadores son: controlar, operar y vigilar el funcionamiento de una instalación industrial o maquinaria fija con movimiento continuo pero sin desplazarse. Además realizan actividades concretas y especializadas dentro de un proceso de producción en serie a gran escala. ^{1/}

Operadores de transporte. Trabajadores que controlan, atienden y operan maquinaria móvil durante el proceso de producción agropecuario, industrial, de la construcción, así como para la carga y descarga portuaria y movimiento de mercancías en comercios. ^{1/}

Otra escolaridad. Refiere cualquier nivel educativo diferente a los especificados en los formatos de captación.^{3/}

Otro estado psicofísico. Refiere cualquier circunstancia física y/o mental del presunto delincuente o delincuente sentenciado diferente a los especificados en los formatos de captación.^{3/}

Preparatoria. Se refiere al nivel escolar inmediato superior al de secundaria, que manifestó tener el presunto delincuente o delincuente al momento en que rindió su declaración preparatoria. Para acceder al bachillerato es condición haber cubierto el total de créditos del nivel citado en segundo término y obtener el respectivo certificado. En el bachillerato se prepara al estudiante en todas las áreas del conocimiento con el fin de proporcionarle la información suficiente y pueda elegir qué estudios de nivel superior cursar, es decir este nivel educativo es propedéutico.^{3/ y 5/}

Presuntos delincuentes. Término estadístico que se refiere a las personas a quienes el juez de primera instancia les ha dictado Auto de Término Constitucional.

Primaria. Es el ciclo educativo elemental cursado por el presunto delincuente o delincuente sentenciado, dentro del Sistema Escolarizado de enseñanza en México, manifestado al momento en que rindió su declaración preparatoria. Su duración es de seis años y se imparte a la población de seis a 14 años conforme a un currículo, planes, programas, metodologías y planes determinados.^{3/ y 5/}

Profesional. Nivel posterior al bachillerato o equivalente, que comprende la licenciatura y los estudios de posgrado, así como opciones terminales previas a la conclusión de la licenciatura, que manifestó tener el presunto delincuente o delincuente sentenciado al momento en que rindió su declaración preparatoria.^{3/ y 5/}

Profesionistas. Trabajadores que se caracterizan por haber recibido una instrucción y formación profesional en el nivel de escolaridad superior: licenciatura, maestría, doctorado, posgrado o equivalente, y desempeñar funciones directamente relacionadas con el tipo de formación recibida.^{1/}

Sabe leer y escribir. Capacidad del presunto delincuente o delincuente sentenciado para recorrer con la vista lo escrito o impreso para enterarse de ello y para representar la figura del pensamiento por medio del uso del alfabeto y de signos convencionales, manifestada al momento en que rindió su declaración preparatoria.^{3/}

Secundaria. Ciclo educativo que tiene como antecedente obligatorio la educación primaria, que manifestó tener el presunto delincuente o delincuente al momento en que rindió su declaración preparatoria. Se cursa en tres años y tiene carácter propedéutico.^{3/ y 5/}

Sentencia absolutoria. Resolución judicial que pone fin a un proceso o juicio en una instancia o a un recurso extraordinario, cuando un órgano jurisdiccional no ha comprobado los elementos del delito o comprobó que la persona no ha participado en los hechos delictivos por los que fue consignada.^{2/}

Sentencia condenatoria. Resolución judicial que pone fin a un proceso o juicio en una instancia o a un recurso extraordinario, cuando un órgano jurisdiccional comprobó los elementos del delito o comprobó y la responsabilidad del presunto delincuente.^{2/}

Sentencia. Resolución judicial que pone fin a un proceso o juicio en una instancia o a un recurso extraordinario. En el caso particular de las Estadísticas judiciales en materia penal, está referida a un juicio en primera instancia.^{3/ y 4/}

Separado. Presunto delincuente o delincuente sentenciado que al momento de rendir su declaración preparatoria, manifestó encontrarse separado de su pareja o compañero (a) con quien estuvo unido en matrimonio civil, religioso o ambos, sin haber legalizado esa separación y no vivía con otra pareja o no se había vuelto a casar.^{3/}

Sexo no especificado. Incluye los casos en los que no fue posible identificar el sexo del presunto delincuente o delincuente sentenciado.^{3/}

Sexo. Condición biológica que distingue a las personas en hombres o mujeres.^{3/}

Sólo sabe leer. Capacidad del presunto delincuente o delincuente sentenciado para recorrer

con la vista lo escrito o impreso para enterarse de ello, manifestada al momento en que rindió su declaración preparatoria.^{3/}

Soltero. Presunto delincuente o delincuente sentenciado que al momento de rendir su declaración preparatoria, manifestó no estar casado (civil o religiosamente) y no estar viviendo en unión libre.^{3/}

Técnicos. Trabajadores que realizan actividades auxiliares a las de un profesionista, asesorando en trabajos de investigación y en la aplicación práctica de los conocimientos adquiridos en su campo de especialización.^{1/}

Tiempo de pena en prisión. Refiere la cantidad de días, meses o años privativa de la libertad impuesta al sentenciado.^{3/}

Tipo de Auto de Término Constitucional dictado. Es la resolución judicial que se dicta en el tiempo de 72 horas después de dictarse el Auto de radicación de la causa penal que al órgano jurisdiccional consignó el Ministerio Público.^{2/}

Tipo de delito. Conducta típica, antijurídica y culpable, prevista por la ley.^{6/}

Trabajadores agropecuarios. Trabajadores que realizan las actividades propias de la agricultura, ganadería, silvicultura, caza, pesca y la inspección del proceso de producción agropecuario.^{1/}

Trabajadores ambulantes. Trabajadores que realizan actividades de comercialización, no cuentan con un establecimiento fijo donde realizar sus actividades o razón social de referencia, por lo cual, no representan a empresa alguna. Es decir, trabajadores que realizan actividades de comercialización en la vía pública como vendedores ambulantes y diversos servicios en las calles, como limpiar zapatos, lavar parabrisas, cuidar coches, etcétera.^{1/}

Trabajadores de la educación. Trabajadores que se dedican a impartir clases, instrucción y capacitación en escuelas, institutos, casas de cultura y otros establecimientos del ramo dentro del Sistema Educativo Nacional que se divide en educación formal y no formal.^{1/}

Trabajadores domésticos. Trabajadores que realizan labores de limpieza, preparación de alimentos, lavado y planchado de ropa, en casas particulares. Estas actividades se realizan a cambio de una remuneración económica o pago.^{1/}

Trabajadores en servicios públicos. Trabajadores que prestan servicios personales al público, como es: la atención de clientes en restaurantes, cafeterías y hospedaje, entre otros.^{1/}

Unión Libre. Presunto delincuente o delincuente sentenciado que al momento de rendir su declaración preparatoria, manifestó vivir en pareja sin formalizar legal y/o religiosamente su unión.^{3/}

Viudo. Presunto delincuente o delincuente sentenciado que al momento de rendir su declaración preparatoria, manifestó haber estado unido en matrimonio civil, religioso o ambos y éste fue disuelto por fallecimiento de su pareja.^{3/}

2.4 FORMATOS DE CAPTACIÓN

Los datos básicos son recopilados por medio de dos cuadernillos estadísticos, uno de presuntos delincuentes y otro de delincuentes sentenciados, diseñados para el registro de cinco casos por formato y que son requisitados en forma mensual, con la transcripción de datos contenidos en los expedientes de los juzgados de primera instancia en materia penal (ver ejemplos de formatos en anexo A).

Los datos captados son:

Denominación del juzgado, entidad y municipio de ubicación del juzgado.

Aspectos legales y circunstanciales del delito.

- Número de expediente
- Delito (s) materia de la consignación
- Estado psicofísico del presunto delincuente o delincuente sentenciado, al momento de cometer el delito
- Entidad y municipio donde ocurrió el delito
- Fecha en que se dictó el Auto de Término Constitucional (sólo para presuntos delincuentes)
- Tipo de Auto de Término Constitucional
- Causa de extinción de la acción penal
- Fecha en que se dictó la sentencia (sólo para delincuentes sentenciados)
- Tipo de sentencia (sólo para delincuentes sentenciados)
- Penas y sanciones impuestas (sólo para delincuentes sentenciados con sentencia condenatoria).

Características sociodemográficas del presunto delincuente o delincuente sentenciado

- Ocupación
- Edad
- Sexo
- Estado civil
- Alfabetismo y escolaridad
- Nacionalidad
- Entidad y municipio de residencia habitual.

^{1/} INEGI. Censo 95. Clasificación Mexicana de Ocupaciones. México. INEGI. 1995.

^{2/} Rivera Silva, Manuel. El procedimiento penal. México. Editorial Porrúa. 1993.

^{3/} Definiciones utilizadas en la Dirección de Estadísticas Demográficas y Sociales para la captación de las Estadísticas judiciales en materia penal

^{4/} De Pina Vara, Rafael. Diccionario de Derecho. México. Editorial Porrúa, S.A. 1983.

^{5/} INEGI. Serie Boletín de Estadísticas Continuas Demográficas y Sociales. Estadísticas de Educación. Año VIII, Número 1. México. INEGI. Enero 2001.

^{6/} Código Penal del Estado de Aguascalientes. 1993.

3. ¿Cómo se Realiza la Captación de Datos?

3.1 ESTRUCTURA OPERATIVA

La captación de datos para las EJMP es realizada en el Instituto mediante la colaboración de las áreas estatales de estadísticas continuas y por parte del Poder Judicial, los juzgados penales de primera instancia.

Para registrar el material recolectado, en las áreas estatales se tienen acceso a una computadora e impresora.

3.2 PROCEDIMIENTO DE CAPTACIÓN

En las áreas estatales del Instituto se actualiza de manera permanente, el directorio de los juzgados de primera instancia en materia penal, que constituyen las fuentes informantes de las EJMP. Unos meses antes de que inicie cada año, reciben los formatos de captación impresos y los distribuyen en los juzgados.

En estos últimos se requisitan los formatos, al transcribir los datos solicitados y extraídos de los expedientes que conforman sus registros administrativos. Cada mes devuelven los formatos con información al área del Instituto que distribuyó previamente. La devolución se efectúa de dos maneras: algunos juzgados informantes envían sus paquetes de cuadernillos, otros requieren ser visitados por el personal adscrito a dichas áreas para entregar su paquetería.

3.3 CONTROLES DE LA CAPTACIÓN

Los cuadernillos con información recibidos en las áreas estatales, se registran por código de fuente informante, mes y año, con la finalidad de posibilitar el seguimiento del nivel de recolección alcanzado cada mes y en caso de detectar demora en la recepción de lo correspondiente a algún juzgado se procede a establecer comunicación para identificar las causas e identificar el plazo máximo en que se recuperará la información. Este

registro se captura con apoyo del Sistema de Información y Seguimiento de las Estadísticas Demográficas y Sociales (SISEDES) mismo que asigna el código único de identificación que corresponde a cada juzgado informante.

Posteriormente se realizan las actividades de crítica y validación manual. La crítica de la información comienza a partir del análisis general de los datos que contiene cada cuadernillo, es decir, una verificación de la congruencia que exista entre los datos. Si éstos son incompletos o incongruentes se consulta al informante y sólo ante imposibilidad de recuperar los datos, se corrige utilizando respuestas No especificado, limitando su uso para evitar el detrimento de la calidad de la información.

La verificación de la congruencia básica de los datos principales se efectúa con respecto a las relaciones siguientes:

- a) Correspondencia entre los datos de la denominación y ubicación del “Juzgado, fuero y sello” del mismo, para certificar el origen de los datos.
- b) Datos de la fuente informante, “Delito consignado y fuero” al que corresponde el delito para validar este último.
- c) Número de casos que contiene cada cuadernillo con el número señalado en la carátula del mismo, para cerciorarse de recibir información completa.
- d) Nombre del presunto o sentenciado, el “Número del expediente” y “Delito consignado”, para identificar posible duplicidad de algunos casos reportados.
- e) Identificación del delito y Auto de Término Constitucional o Sentencia, para fundamentar su observación estadística.
- f) Datos sociodemográficos del presunto o sentenciado. Las características sociodemo-

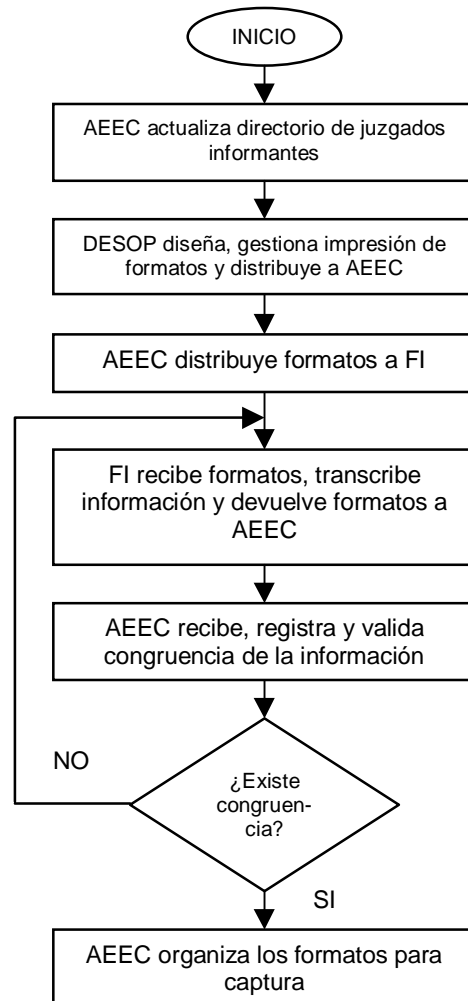
- gráficas del presunto o sentenciado son conocidas a través de las siguientes variables:
- g) Lugar de residencia del presunto (o sentenciado) y "Donde ocurrió el delito". Se verifica que los datos posibiliten su identificación en catálogos.
 - h) Ocupación. Se verifica que los datos sean identificables en la Clasificación Mexicana de Ocupaciones. Cuando se presentan dos o más ocupaciones, se marca aquélla que sea remunerada, o si se trata de varias remuneradas se selecciona la primera, para ser capturada.
 - i) Estado civil. Se verifica que los datos posibiliten su identificación en catálogos.
 - j) Escolaridad. Se verifica que los datos posibiliten su identificación en catálogos.
 - k) Edad. Se verifica que sea superior a la edad límite de responsabilidad penal correspondiente.
 - l) Sexo. Se verifica que los datos posibiliten su identificación en catálogos.
 - m) Nacionalidad. Se verifica que los datos posibiliten su identificación en catálogos.
 - n) Delito, sus características y estado psicofísico. Se identifican las características siguientes:
 - ✦ Intencionalidad. Se verifica que los datos posibiliten su identificación en catálogos.
 - ✦ Grado de consumación. Se verifica que los datos posibiliten su identificación en los catálogos correspondientes.
 - ✦ Fecha en que ocurrió el delito. Se verifica que esté anotada en el espacio destinado a ello y que no sea posterior a la fecha en que se haya dictado el Auto o Sentencia respectiva, ni a la fecha en la que fue registrada la información.
 - ✦ Estado psicofísico. Se verifica que los datos posibiliten su identificación en catálogos.
 - ✦ Auto de Término Constitucional. Se verifica que los datos posibiliten su identificación en catálogos.
 - ✦ Sentencia dictada. Se verifica que los datos posibiliten su identificación en catálogos.

Ante omisión de datos, ilegibilidad o incongruencia, se consulta en el juzgado informante.

Para el cierre anual de la captación de estadísticas se considera obtener porcentajes de recolección superiores al 95% de la paquetería mensual esperada y el porcentaje alcanzado en

cada entidad federativa es publicado en los cuadernos temáticos que serán descritos en el apartado 5 del presente documento.

DIAGRAMA DEL PROCEDIMIENTO DE CAPTACIÓN



AEEC= Área Estatal de Estadísticas Continuas del INEGI

DESOP= Departamento de Estadísticas de Seguridad y Orden Público en oficinas centrales del INEGI

FI= Fuente Informante

4. ¿Cómo se Realiza el Procesamiento de Datos?

4.1 ESTRUCTURA INSTITUCIONAL PARA EL PROCESAMIENTO

En las mismas áreas estatales de estadísticas continuas del Instituto que captan la información se captura la información y transmite los archivos a oficinas centrales del Instituto, donde participa personal adscrito a dos áreas: un departamento de la Dirección General de Estadística, responsable de generar las EJMP además de otras estadísticas y un departamento adscrito a la Dirección General de Política Informática.

En el departamento citado en primer término, colabora una persona en la recepción de archivos estatales, tres en validación de archivos nacionales anuales, validación de tabulados, elaboración de publicaciones temáticas y se dispone de dos equipos de cómputo, también participa una persona en la actualización y mantenimiento del sistema de captura estatal. En el segundo departamento colaboran cinco personas en actualización y mantenimiento del sistema de validación y explotación de archivos, la explotación y resguardo de los mismos archivos, así como en la generación y distribución regional de tabulados.

4.2 PROCESAMIENTO DE DATOS

Una vez registrada la recepción de los paquetes de formatos con información en el sistema

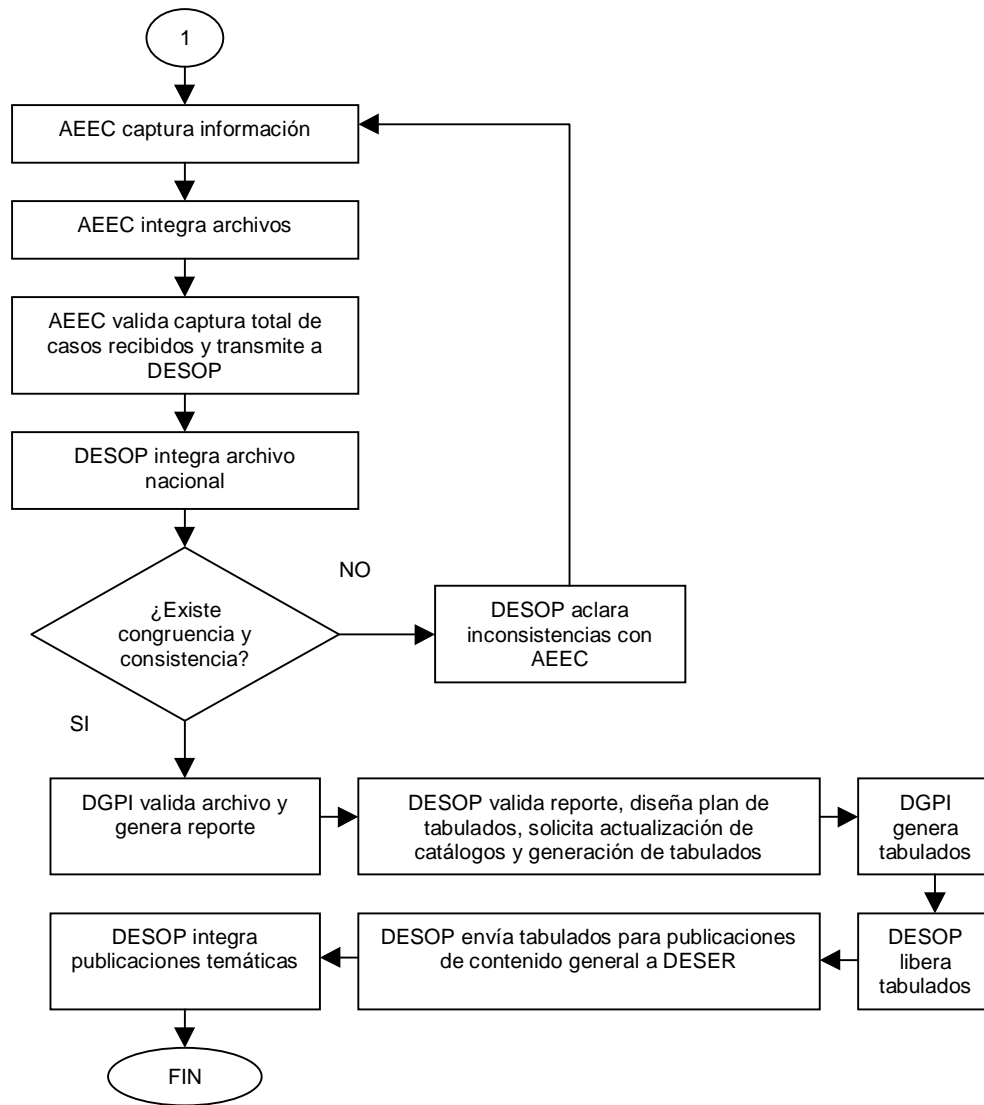
SISEDES se efectúa la captura de cada caso con ayuda del Sistema de Información Inmediata de las Estadísticas Continuas Judiciales (SICJUDIC) en las áreas estatales del Instituto.

La etapa de captura en el ámbito estatal permite agilizar el rastreo de algún caso reportado, que eventualmente podría presentar incongruencias y requerir ser aclarado con el juzgado informante.

En forma mensual las áreas estatales transmiten sus archivos en medios magnéticos a oficinas centrales para ser integrados en archivos nacionales. Una vez integrado el archivo nacional anual se somete al proceso de validación e imputación que genera un reporte de cifras de control para cada estadística y variable captada.

Cuando concluye la validación del archivo, se agrega un campo adicional en cada registro, que indica el lugar que éste representa en función de los delitos que contiene, a partir de la identificación de aquéllos que presentaron las mayores frecuencias registradas. Esta identificación de delitos frecuentes posibilita generar tabulados referidos a las personas registradas de acuerdo a los principales delitos que motivaron su consignación.

DIAGRAMA DEL PROCESAMIENTO DE DATOS



AEEC= Área Estatal de Estadísticas Continuas del INEGI

DESOP= Departamento de Estadísticas de Seguridad y Orden Público en oficinas centrales del INEGI

DGPI= Dirección General de Política Informática, INEGI

DESER= Dirección de Estadísticas Sectoriales, Estatales y Regionales, INEGI

4.3 CONTROLES DEL PROCESAMIENTO

Las EJMP son capturadas en las áreas estatales del INEGI, posteriormente, transmitidas en archivos magnéticos al área central responsable de la integración nacional de archivos, en el sistema SICJUDIC y la captura inicia con una etapa de interfaz con el sistema SISEDES que contiene el total de casos registrados por juzgado informante, mes y año de registro, desagregados de acuerdo a su sexo.

Por la vinculación de los sistemas mencionados se valida la clave de la fuente y/o estadística, garantizando que se capture la totalidad de los casos recibidos. Cuando los datos de identificación no coinciden con lo registrado en SISEDES, el SICJUDIC emite mensajes de error. Para solucionar cada caso de error que se presente durante la captura, se ha capacitado previamente al personal que opera los sistemas, se le ha dotado de los manuales correspondientes e indicado que revise los cuadernillos en captura.

En el transcurso de la captura, el sistema SICJUDIC valida que sean incorporados todos los datos contenidos en los formatos de captura y las congruencias entre algunos de ellos

que podrían haber sido inadvertidas durante la crítica de la información, como puede ser por ejemplo que la fecha en que ocurrió el delito no puede ser posterior a la de registro.

Al integrar el archivo nacional se somete a un proceso de validación imputación, haciendo uso del Sistema Automatizado de las Estadísticas Judiciales (SAEJ) que verifica que el archivo no contenga valores omitidos o fuera de catálogos y en caso contrario, imputa códigos correspondientes a valores no especificados, con lo que se garantiza que el contenido de los archivos sea identificable para su explotación. Al finalizar la validación se genera un reporte de validación por estadística y variable.

De manera adicional a la generación de tabulados, se elabora una serie de frecuencias con cada variable incluida en tabulados, para disponer de cifras control en su revisión.

Haciendo uso del sistema SAEJ, además de validar la información, se generan y editan tabulados, catálogos y archivos del Sistema Municipal de Bases de Datos que será identificado en el apartado 5.2 del presente documento.

5. ¿Cuáles son los Productos de las EJMP y cómo se Difunden?

5.1 PRINCIPALES PRODUCTOS

En el segundo semestre del año posterior al que se refiere la información el Instituto genera tabulados que facilitan la divulgación de las EJMP y que conservan una continuidad conceptual, geográfica y temporal en los últimos diez años, para la mayor parte de la información ya que se han venido incorporando variables para incrementar la utilidad de la información.

Se generan 176 tabulados de los cuales: 32 son utilizados para analizar la tendencia de las cifras obtenidas durante los tres años más recientes, 72 forman parte de las publicaciones de contenido general temáticas y de los 72 restantes permanecen disponibles para consulta en las direcciones regionales, estatales y en oficinas centrales.

Dichos tabulados presentan información desagregada a nivel nacional, estatal y municipal. Cuando la presentación se realiza a nivel estatal, se refiere a tres tipos de lugares: donde ocurrió el delito, donde reside habitualmente el presunto delincuente o delincuente sentenciado y donde se registró al presunto delincuente o delincuente sentenciado. Esta referencia está indicada en cada cuadro, con la finalidad de ubicar al lector en la correcta interpretación de los datos consultados y evitar posibles confusiones ante totales diferentes para una misma entidad federativa.

Las publicaciones temáticas divulgan sólo información de las EJMP a fin de presentar mayor número de variables, como son: entidad federativa donde ocurrió el delito, entidad federativa de residencia habitual, bien jurídico tutelado afectado, delito materia de la consignación, edad, sexo, condición de escolaridad, nivel de escolaridad alcanzado, condición de actividad económica y de ocupación, grupo principal de ocupación, Auto de Término Constitucional dic-

tado, número de delitos, tipo de sentencia y sanción impuesta, por estadística a la que corresponda. Las publicaciones temáticas son las siguientes:

- ❖ Cuaderno de las Estadísticas Judiciales en Materia Penal
- ❖ Cuadernos Estatales de las Estadísticas Judiciales en Materia Penal
- ❖ Boletín de las Estadísticas Judiciales en Materia Penal

Por su parte, las publicaciones de contenido general incorporan información de las EJMP con una amplia variedad temática constituida por: aspectos geográficos, sociodemográficos y económicos, entre otros. Estas publicaciones son:

- ❖ Anuario Estadístico de los Estados Unidos Mexicanos
- ❖ Agenda Estadística
- ❖ Anuarios Estadísticos de los Estados
- ❖ Anuarios de Estadísticas por Entidad Federativa

Su cobertura geográfica, temporal, frecuencia de elaboración, números publicados y contenido se describe en el anexo C del presente documento. Respecto a las EJMP divulgan información relacionada con las variables: entidad federativa y municipio donde ocurrió el delito, delito materia de la consignación, edad, sexo, Auto de Término Constitucional y tipo de sentencia por estadística correspondiente.

Los 72 tabulados generados para consulta incluyen las variables; entidad federativa y municipio donde ocurrió el delito, entidad federativa y municipio de residencia habitual, delito materia de la consignación, edad, sexo, condición de alfabetismo, estado civil, nacionalidad Auto de Término Constitucional dictado, número de delitos, estado psicofísico en que se encontraba el

inculcado al cometer el delito, intencionalidad, grado de consumación, fecha de ocurrencia del delito, delitos en concurso, entidad federativa y municipio de registro, juzgado informante, mes de registro, tipo de sentencia y sanción impuesta, según estadística.

5.2 DIFUSIÓN DE RESULTADOS

La consulta ó adquisición de las publicaciones que dan difusión a las EJMP se llevo a cabo en las centros de información y venta del Instituto y en su red nacional de bibliotecas. Además, la página de internet del INEGI, difunde la información por dos medios: el Sistema Municipal de Base de Datos (SIMBAD) que está disponible para consulta en la página <http://www.inegi.gob.mx/difusión/español/fsimbad.html> y con la publicación Estadísticas Judiciales en

Materia Penal de la página <http://www.inegi.gob.mx/español/fiepub.html>.

5.3 EJEMPLO DE RESULTADOS

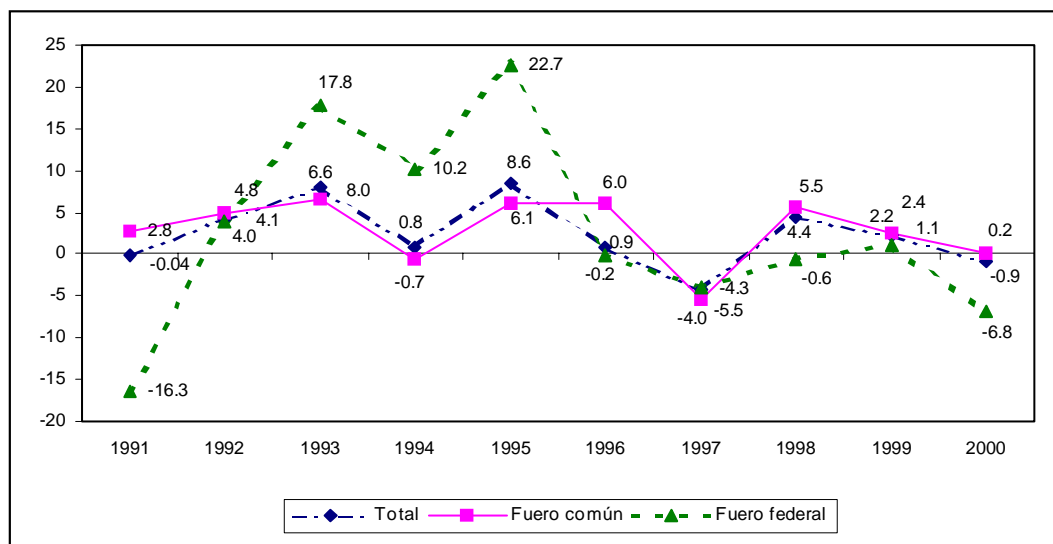
La información generada con las EJMP hace posible elaborar indicadores relativos a la población y a los delitos registrados en la primera instancia del proceso de administración de justicia penal, como los siguientes:

a. Tasas de Variación Porcentual Anual (TVPA)

Son útiles para conocer el grado de variación en la cantidad de presuntos delincuentes, delincuentes sentenciados y delitos registrados en periodos determinados. Para su cálculo se requiere disponer de series cronológicas y su fórmula es:

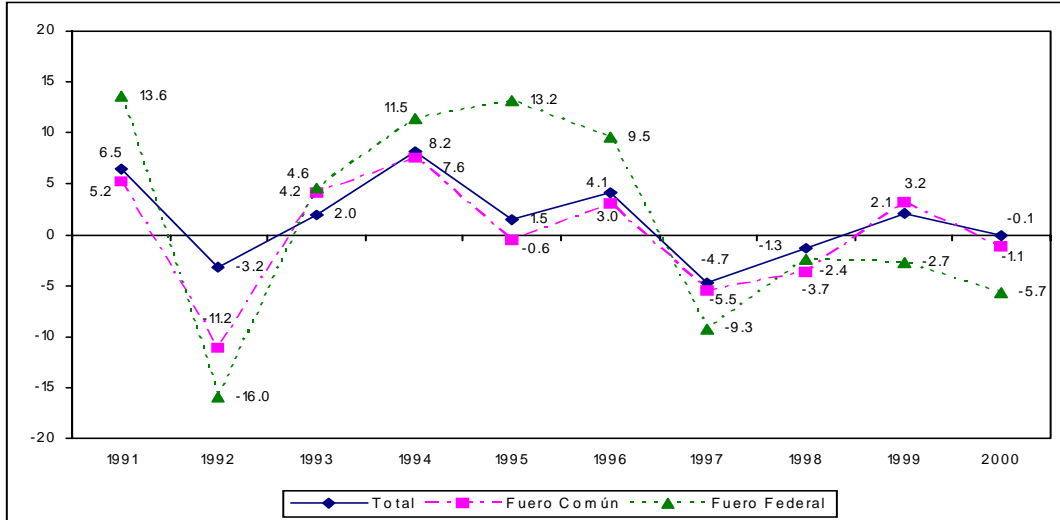
$$TVPA = \frac{(\text{Valor Final} - \text{Valor Inicial}) * 100}{\text{Valor Inicial}}$$

Estados Unidos Mexicanos
Variación Porcentual Anual de los Presuntos Delincuentes
1991 a 2000



FUENTE: INEGI. Dirección General de Estadística. Dirección de Estadísticas Demográficas y Sociales.

Estados Unidos Mexicanos
Variación Porcentual Anual de los Delincuentes Sentenciados
1991 a 2000



FUENTE: INEGI. Dirección General de Estadística. Dirección de Estadísticas Demográficas y Sociales.

Variación Porcentual Anual de los Delitos Materia de la Consignación de los Presuntos
Delincuentes Registrados en los Juzgados de Primera Instancia del Fuero Común
1998 a 2000

Delito	1997	1998	Variación Porcentual	1999	Variación Porcentual	2000	Variación Porcentual
Estados Unidos Mexicanos	180 854	188 544	4.25	190 470	1.02	188 219	-1.18
Robo	55 491	58 346	5.14	57 110	-2.12	54 373	-4.79
Lesiones	32 157	34 224	6.43	35 473	3.65	37 560	5.88
Daño en las cosas	16 796	17 352	3.31	18 319	5.57	18 439	0.66
Homicidio	8 396	9 032	7.58	8 514	-5.74	8 612	1.15
Fraude	5 241	5 037	-3.89	5 240	4.03	4 746	-9.43
Despojo	4 718	4 718	0.00	4 936	4.62	4 821	-2.33
Violación	4 496	4 555	1.31	5 031	10.45	5 256	4.47
Allanamiento de morada	4 758	4 916	3.32	5 134	4.43	5 029	-2.05
Armas prohibidas	4 677	5 283	12.96	5 859	10.9	5 351	-8.67
Otros delitos	44 124	45 081	2.17	44 854	-0.5	44 032	-1.83

FUENTE: INEGI. Dirección General de Estadística. Dirección de Estadísticas Demográficas y Sociales.

b. Tasa de Crecimiento Medio Anual de los Presuntos Delincuentes y Delincuentes Sentenciados

Permite identificar el ritmo promedio anual al que crece o disminuye la cantidad de presuntos delincuentes y delincuentes sentenciados. Su fórmula de cálculo es, por ejemplo para los presuntos delincuentes, es la siguiente.

TCMAPD= $((PDCF / PDCI)^{1/n-1}) * 100$, donde:

TCMAPD= Tasa de Crecimiento Medio Anual de los Presuntos Delincuentes

PDCF= Presuntos Delincuentes, valor Final

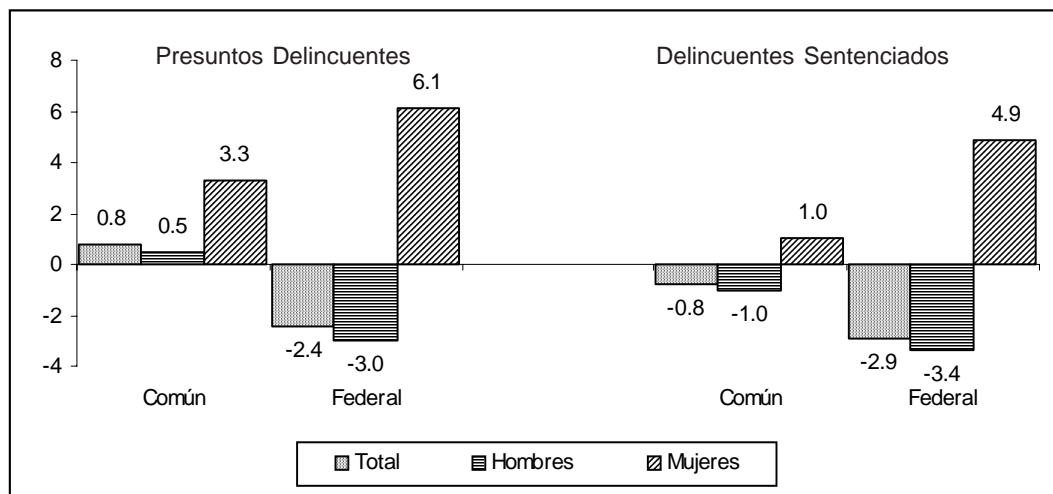
PDCI= Presuntos Delincuentes, valor Inicial

n= Años transcurridos entre el año de referencia del valor inicial y final

100= constante

Estados Unidos Mexicanos

Tasa de Crecimiento Medio Anual de los Presuntos Delincuentes y Delincuentes Sentenciados por Fuero y Sexo 1996 a 2000



FUENTE: INEGI. Dirección General de Estadística. Dirección de Estadísticas Demográficas y Sociales.

c. Distribuciones Porcentuales

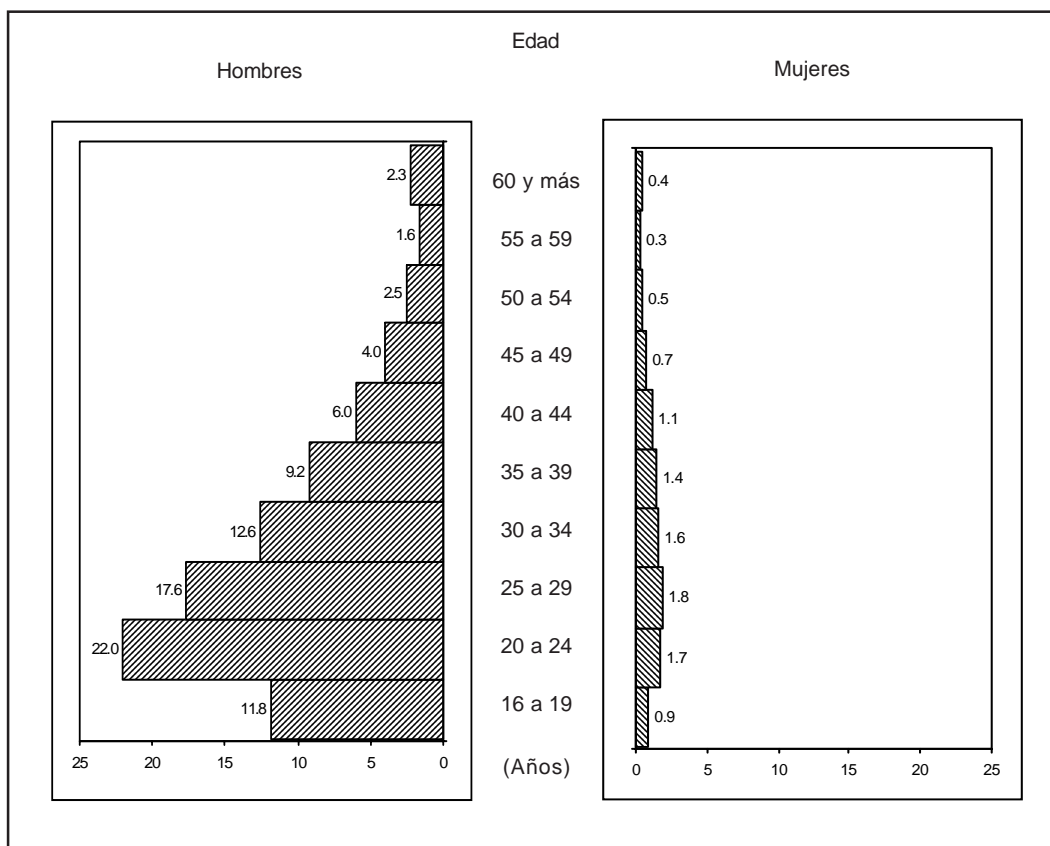
Muestran la proporción que representa cada clase en que se desagrega una variable y al ser aplicable a todas las variables que captan las

EJMP, son útiles para análisis específicos de los eventos registrados. Para su cálculo, por ejemplo, en relación al fuero, sexo y grupo de edad de los delincuentes sentenciados (DPDSSE) o pirámide de población, se utiliza la fórmula:

$$\text{DPDSSE} = \left(\frac{\text{Delincuentes sentenciados por fuero, sexo y grupo de edad}}{\text{Suma de delincuentes sentenciados de ambos sexos}} \right) * 100$$

Estados Unidos Mexicanos

Distribución Porcentual de los Delincuentes Sentenciados del Fuero Común por Sexo y Grupo Quinquenal de Edad 2000



FUENTE: INEGI. Dirección General de Estadística. Dirección de Estadísticas Demográficas y Sociales.

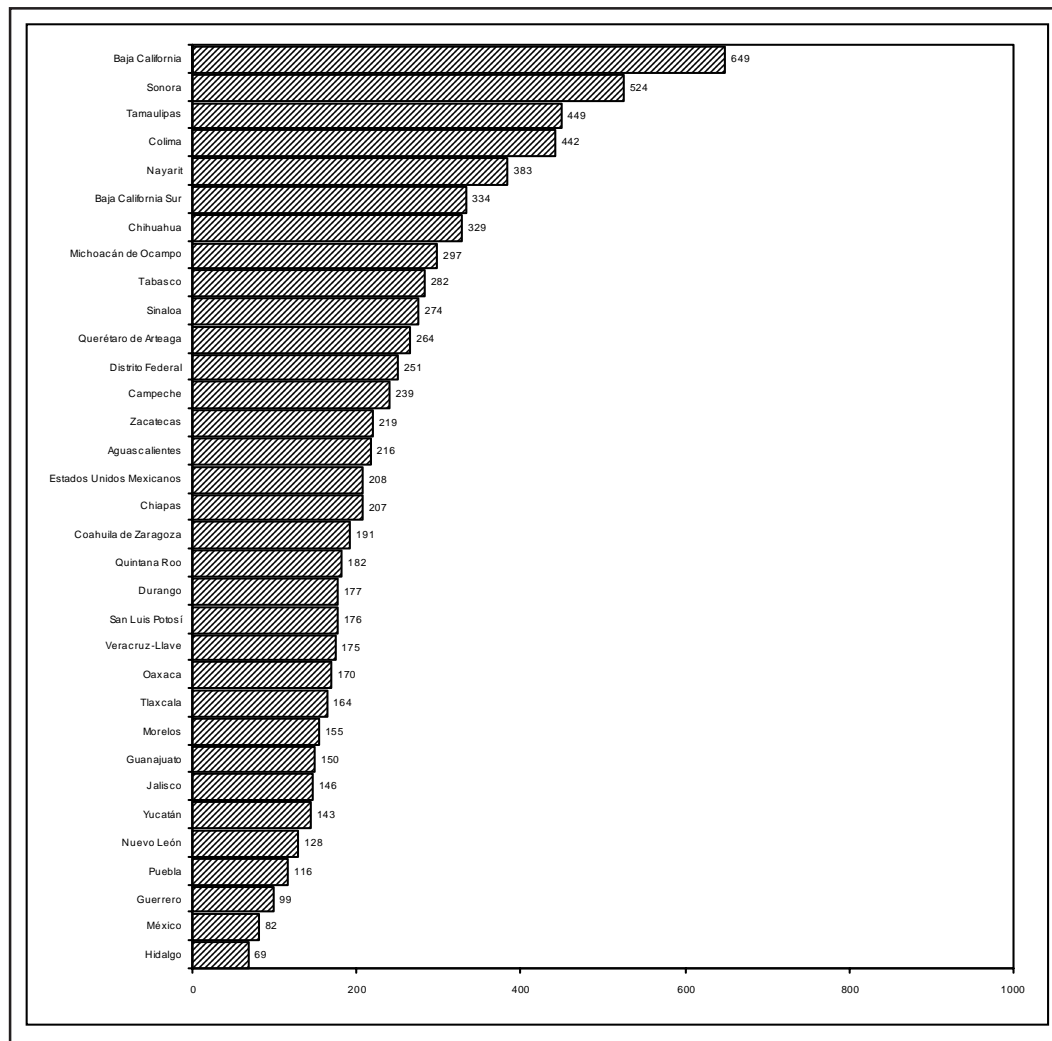
d. Tasa Global de la Delincuencia Sancionada

La Tasa Global de la Delincuencia Sancionada (TGDS) permite identificar la proporción que representa la población reconocida como delin-

cuenta sentenciada en condenatoria, por haberse comprobado su responsabilidad penal, entre el total de la población en edad de responsabilidad penal y habitante del área geográfica de referencia. Su fórmula de cálculo por entidad federativa, es:

$$TGDS = \left(\frac{\text{delinquentes sentenciados en condenatoria, de la entidad federativa}}{\text{población media, en edad de responsabilidad penal, de la entidad federativa}} \right) * 100\ 000$$

Tasa Global de la Delincuencia Sancionada por cada 100 000 Habitantes según Entidad Federativa donde Ocurrió el Delito 2000



Notas: Incluye los fueros común y federal. La población media se estimó en base a la población registrada en el XII Censo General de Población y Vivienda, INEGI, 2000. Excluye casos ocurridos en el extranjero, en entidades federativas no especificadas y a los delinquentes sentenciados cuyo sexo no fue especificado.

FUENTE: INEGI. Dirección General de Estadística. Dirección de Estadísticas Demográficas y Sociales.

Bibliografía

Organización de las Naciones Unidas. *Estudios de Métodos, Serie F. Núm. 8. Hacia un Sistema de Estadísticas Sociales y Demográficas.* Nueva York. 1975

Secretaría de Programación y Presupuesto. Sistema de Información para la Programación Económica y Social. Marco Teórico Contable. *Manual del Sistema de Estadísticas Demográficas y Sociales (SIPES-SED-40-01)* noviembre 17 de 1976

Instituto Latinoamericano de las Naciones Unidas para la Prevención del Delito Tratamiento del Delincuente. *Manual para el Establecimiento de un Sistema Integrado de Estadísticas de Criminalidad.* San José, Costa Rica. 1983.

Organización de las Naciones Unidas. *Manual para la Elaboración de Estadísticas sobre Justicia Penal. Estudio de Métodos, Serie F Núm. 43.* Nueva York. 1986

Rivera Silva, Manuel. *El Procedimiento Penal.* México. Ed. Porrúa. 1993.

González Ruiz, Samuel et al. *Seguridad Pública en México. Problemas, Perspectivas y Propuestas. Serie Justicia México.* Universidad Nacional Autónoma de México. 1994.

De Pina Vara, Rafael. *Diccionario de Derecho.* México. Editorial Porrúa, S.A. 1983.

H. Congreso del Estado de Aguascalientes. *Código Penal del Estado de Aguascalientes.* 1993.

INEGI. *Conteo 95. Clasificación Mexicana de Ocupaciones.* México. INEGI. 1995. *Definiciones utilizadas en la Dirección de Estadísticas Demográficas y Sociales para la captación de las Estadísticas judiciales en materia penal*



INEGI. *Serie Boletín de Estadísticas Continuas Demográficas y Sociales. Estadísticas de Educación. Año VIII, Número 1.* México. INEGI. Enero 2001.

INEGI. *Forma Estadísticas de Delinquentes Sentenciados, PEC 6 35, modelo 2000*

INEGI. *Forma Estadísticas de Presuntos Delinquentes, PEC 6 34, modelo 2000*

Anexos

A. FORMATOS DE CAPTACIÓN

 INSTITUTO NACIONAL DE ESTADÍSTICA, GEOGRAFÍA E INFORMATICA	 ESTADÍSTICA DE PRESUNTOS DELINCUENTES	NO SE LLENE
		Folio _____
		Forma PEC-6-34
		Modelo 2000



REFERENCIA DE LA INFORMACIÓN PRESUNTOS DELINCUENTES REGISTRADOS DURANTE EL MES DE: _____ DE 20 ____ <div style="display: flex; justify-content: space-around; width: 100%;"> (1) (2) </div>	CLAVE DEL JUZGADO <div style="border: 1px solid black; width: 100%; height: 15px; display: flex; justify-content: space-between;"> <div style="width: 10%;"></div> <div style="width: 10%;"></div> <div style="width: 10%;"></div> <div style="width: 10%;"></div> <div style="width: 10%;"></div> <div style="width: 10%;"></div> <div style="width: 10%;"></div> <div style="width: 10%;"></div> <div style="width: 10%;"></div> <div style="width: 10%;"></div> </div>
--	--

3.- EN EL JUZGADO _____ 4.- UBICADO EN ENTIDAD _____ MUNICIPIO O DELEGACIÓN _____ LOCALIDAD O COLONIA _____	5.- FUERO DEL JUZGADO COMÚN 1 <input type="checkbox"/> FEDERAL 2 <input type="checkbox"/> 6.- CASOS EN ESTE CUADERNILLO <div style="display: flex; justify-content: space-around; width: 100%;"> <div style="text-align: center;"> <input type="checkbox"/> TOTAL </div> <div style="text-align: center;"> <input type="checkbox"/> HOMBRES </div> <div style="text-align: center;"> <input type="checkbox"/> MUJERES </div> <div style="text-align: center;"> <input type="checkbox"/> NO ESPECIFICADO </div> </div>
---	--

ALGUNAS DISPOSICIONES DE LA LEY DE INFORMACIÓN ESTADÍSTICA Y GEOGRÁFICA	
<p>- Es obligatorio dar la información solicitada en el presente cuestionario.</p> <p>ARTÍCULO 42.- Los informantes estarán obligados a proporcionar con veracidad y oportunidad los datos e informes que les soliciten las autoridades competentes para fines estadísticos, censales y geográficos, y a prestar auxilio y cooperación que requieran las mismas.</p> <p>- Las acciones que obstaculicen el levantamiento de las estadísticas, constituyen infracciones a la Ley de la materia y dará lugar a la aplicación de sanciones.</p> <p>ARTÍCULO 48.- Cometen infracciones a lo dispuesto por esta Ley, quienes en calidad de informantes:</p> <p>I Se nieguen a proporcionar datos (...) dentro del plazo que se les hubiere señalado.</p> <p>II Suministren datos falsos, incompletos o incongruentes.</p> <p>III a VI.</p> <p>ARTÍCULO 49.- Son infracciones imputables a los funcionarios y empleados de las dependencias y entidades de la administración pública federal, de las entidades federativas, de los municipios y de los poderes, las siguientes:</p> <p>I a IV.</p> <p>V La participación deliberada en cualquier acto u omisión que entorpezca el desarrollo normal de los levantamientos censales o de los procesos de generación de información estadística y geográfica;</p> <p>VI a VII.</p> <p>- El informante puede pedir la rectificación de la información proporcionada.</p> <p>ARTÍCULO 37.- Los informantes, en su caso, podrán exigir que sean</p>	<p>rectificados los datos que les conciernan, al demostrar que son inexactos, incompletos, equívocos u obsoletos, y denunciar ante las autoridades administrativas y judiciales todo hecho o circunstancia que demuestre que se ha desconocido el principio de confidencialidad de los datos o la reserva establecida por disposición expresa, en el ejercicio de las facultades que esta Ley confiere a las unidades que integran los sistemas nacionales.</p> <p>- La información proporcionada será utilizada conforme al principio de confidencialidad.</p> <p>ARTÍCULO 50.- La ley garantiza a los informantes de datos estadísticos, la confidencialidad de los que proporcionen. El ejecutivo expedirá las normas que regulen la circulación y aseguren el acceso del público a la información estadística y geográfica producida.</p> <p>ARTÍCULO 38.- Los datos e informes que los particulares proporcionen para fines estadísticos o provengan de registros administrativos o civiles, serán manejados, para efectos de esta Ley, bajo la observancia de los principios de confidencialidad y reserva y no podrán comunicarse, en ningún caso, en forma nominativa o individualizada, ni harán prueba ante autoridad administrativa o fiscal, ni en juicio o fuera de él.</p> <p>- Esta información será divulgada a través de las publicaciones que edite el Servicio Nacional de Estadística.</p> <p>ARTÍCULO 70.- El Servicio Nacional de Estadística comprende:</p> <p>I a VII.</p> <p>VIII La publicación de los resultados de las actividades que corresponden al Servicio Nacional de Estadística.</p>

AUTORIZACIÓN DEL INFORMANTE	
<div style="text-align: center; margin-bottom: 20px;">EL INFORMANTE</div> <div style="text-align: center; margin-bottom: 20px;">SELLO DEL JUZGADO</div> <div style="text-align: center;"> Nombre y firma del Juez o de la persona autorizada para suministrar los datos </div>	<div style="text-align: center; margin-bottom: 20px;">FECHA DE RENDICIÓN DE LOS DATOS</div> <div style="text-align: center; margin-bottom: 20px;"> Día Mes Año </div>

1.- NOMBRE DEL PRESUNTO: <div style="border-bottom: 1px solid black; height: 20px; width: 100%;"></div>		No. DE EXPEDIENTE <div style="border-bottom: 1px solid black; height: 20px; width: 100%;"></div>	
2.- LUGAR DE RESIDENCIA (No omita dato o alguno) Entidad <div style="border-bottom: 1px solid black; width: 100%;"></div> Municipio <div style="border-bottom: 1px solid black; width: 100%;"></div> Localidad <div style="border-bottom: 1px solid black; width: 100%;"></div>			
3.- OCUPACIÓN Especifique el nombre de la actividad a que se dedica, agregando una breve descripción. Ejemplo: a) Marisquero. (Vende en un local) b) Vendedor. (Ambulante) <div style="border-bottom: 1px solid black; height: 20px; width: 100%;"></div> <div style="border-bottom: 1px solid black; height: 20px; width: 100%;"></div>		5.- INSTRUCCIÓN (Marque con X en las casillas que correspondan. Si el presunto no tiene instrucción académica, marque sin escolaridad y su grado. Si el presunto tiene instrucción académica marque con escolaridad así como su nivel alcanzado) <div style="text-align: right; margin-right: 20px;"> <input type="checkbox"/> 1 <input type="checkbox"/> 2 <input type="checkbox"/> 9 </div> SIN ESCOLARIDAD (Marque este apartado si el presunto no tiene estudios académicos) <input type="checkbox"/> 1 Sabe leer y escribir <input type="checkbox"/> 3 Sólo sabe leer <input type="checkbox"/> 2 No sabe leer y escribir CON ESCOLARIDAD (Marque este apartado si el presunto tiene estudios académicos) <input type="checkbox"/> 1 Primaria <input type="checkbox"/> 1 Completa <input type="checkbox"/> 2 Secundaria o equivalente <input type="checkbox"/> 2 Incompleta <input type="checkbox"/> 3 Preparatoria o equivalente <input type="checkbox"/> 9 No especificada <input type="checkbox"/> 4 Profesional <input type="checkbox"/> 7 Otra <div style="text-align: right;"> <input type="checkbox"/> 9 </div> NO ESPECIFICADO	
4.- ESTADO CIVIL (Marque con X en la casilla que corresponda) <input type="checkbox"/> 1 Soltero <input type="checkbox"/> 2 Casado <input type="checkbox"/> 3 Viudo <input type="checkbox"/> 4 Divorciado <input type="checkbox"/> 5 Unión Libre <input type="checkbox"/> 6 Separado <input type="checkbox"/> 9 No especificado		6.- EDAD (Añote sólo años cumplidos) <div style="border-bottom: 1px solid black; width: 100%;"></div> 7.- SEXO (Marque con X en la casilla que corresponda) <input type="checkbox"/> 1 Hombre <input type="checkbox"/> 2 Mujer <input type="checkbox"/> 9 No especificado	
9.- FECHA EN QUE SE DICTÓ EL (LOS) AUTO (S) DE TÉRMINO CONSTITUCIONAL (No omita esta fecha) <div style="display: flex; justify-content: space-around; align-items: center;"> <div style="border-bottom: 1px solid black; width: 20px; text-align: center;">AÑO</div> <div style="border-bottom: 1px solid black; width: 20px; text-align: center;">MES</div> <div style="border-bottom: 1px solid black; width: 20px; text-align: center;">DÍA</div> </div>		10.- NÚMERO DE DELITOS (Añote el número total de delitos materia de la consignación) <div style="border-bottom: 1px solid black; width: 100%;"></div>	
11.- DELITO CONSIGNADO (1) (De acuerdo a la penalidad, anote el primer delito) <div style="border-bottom: 1px solid black; height: 20px; width: 100%;"></div> <div style="border-bottom: 1px solid black; height: 20px; width: 100%;"></div>		19.- DELITO CONSIGNADO (2) (De acuerdo a la penalidad, anote el segundo delito) <div style="border-bottom: 1px solid black; height: 20px; width: 100%;"></div> <div style="border-bottom: 1px solid black; height: 20px; width: 100%;"></div>	
12.- FUERO DEL DELITO (Marque con X en la casilla que corresponda) <input type="checkbox"/> 1 Común <input type="checkbox"/> 2 Federal		20.- FUERO DEL DELITO (Marque con X en la casilla que corresponda) <input type="checkbox"/> 1 Común <input type="checkbox"/> 2 Federal	
13.- INTENCIONALIDAD (Marque con X en la casilla que corresponda) <input type="checkbox"/> 1 Dolosa <input type="checkbox"/> 3 Preterintencional <input type="checkbox"/> 2 Culposa <input type="checkbox"/> 9 No especificada		21.- INTENCIONALIDAD (Marque con X en la casilla que corresponda) <input type="checkbox"/> 1 Dolosa <input type="checkbox"/> 3 Preterintencional <input type="checkbox"/> 2 Culposa <input type="checkbox"/> 9 No especificada	
14.- GRADO DE CONSUMACIÓN (Marque con X en la casilla que corresponda) <input type="checkbox"/> 1 Consumado <input type="checkbox"/> 2 Tentativa <input type="checkbox"/> 9 No especificado		22.- GRADO DE CONSUMACIÓN (Marque con X en la casilla que corresponda) <input type="checkbox"/> 1 Consumado <input type="checkbox"/> 2 Tentativa <input type="checkbox"/> 9 No especificado	
15.- LUGAR DONDE OCURRIÓ EL DELITO (No omita dato alguno) Entidad <div style="border-bottom: 1px solid black; width: 100%;"></div> Municipio <div style="border-bottom: 1px solid black; width: 100%;"></div> Localidad <div style="border-bottom: 1px solid black; width: 100%;"></div>		23.- LUGAR DONDE OCURRIÓ EL DELITO (No omita dato alguno) Entidad <div style="border-bottom: 1px solid black; width: 100%;"></div> Municipio <div style="border-bottom: 1px solid black; width: 100%;"></div> Localidad <div style="border-bottom: 1px solid black; width: 100%;"></div>	
16.- FECHA EN QUE OCURRIÓ EL DELITO <div style="display: flex; justify-content: space-around; align-items: center;"> <div style="border-bottom: 1px solid black; width: 20px; text-align: center;">AÑO</div> <div style="border-bottom: 1px solid black; width: 20px; text-align: center;">MES</div> <div style="border-bottom: 1px solid black; width: 20px; text-align: center;">DÍA</div> </div>		24.- FECHA EN QUE OCURRIÓ EL DELITO <div style="display: flex; justify-content: space-around; align-items: center;"> <div style="border-bottom: 1px solid black; width: 20px; text-align: center;">AÑO</div> <div style="border-bottom: 1px solid black; width: 20px; text-align: center;">MES</div> <div style="border-bottom: 1px solid black; width: 20px; text-align: center;">DÍA</div> </div>	
17.- ESTADO PSICOFÍSICO (Marque con X en la casilla que corresponda) <input type="checkbox"/> 1 En pleno uso de sus facultades <input type="checkbox"/> 3 Drogado <input type="checkbox"/> 2 Ebrio <input type="checkbox"/> 4 Otro estado <input type="checkbox"/> 9 Señora		25.- ESTADO PSICOFÍSICO (Marque con X en la casilla que corresponda) <input type="checkbox"/> 1 En pleno uso de sus facultades <input type="checkbox"/> 3 Drogado <input type="checkbox"/> 2 Ebrio <input type="checkbox"/> 4 Otro estado <input type="checkbox"/> 9 Señora	
18.- AUTO DE TÉRMINO CONSTITUCIONAL DICTADO (Marque con X en la casilla que corresponda) <input type="checkbox"/> 1 Formal prisión <input type="checkbox"/> 3 Libertad por falta de elementos para procesar <input type="checkbox"/> 2 Sujeción a proceso <input type="checkbox"/> 4 Extinción de la acción penal		26.- AUTO DE TÉRMINO CONSTITUCIONAL DICTADO (Marque con X en la casilla que corresponda) <input type="checkbox"/> 1 Formal prisión <input type="checkbox"/> 3 Libertad por falta de elementos para procesar <input type="checkbox"/> 2 Sujeción a proceso <input type="checkbox"/> 4 Extinción de la acción penal	

 INSTITUTO NACIONAL DE ESTADÍSTICA, GEOGRAFÍA E INFORMÁTICA	 ESTADÍSTICA DE DELINCUENTES SENTENCIADOS	NO SE LLENE
		Folio _____ Forma PEC-6-35 Modelo 2000

REFERENCIA DE LA INFORMACIÓN DELINCUENTES SENTENCIADOS REGISTRADOS DURANTE EL MES DE: _____ DE 20____ <div style="display: flex; justify-content: space-around; width: 100%;"> (1) (2) </div>	CLAVE DEL JUZGADO <div style="border: 1px solid black; width: 100%; height: 20px; display: flex; justify-content: space-between;"> <div style="width: 10%;"></div> <div style="width: 10%;"></div> <div style="width: 10%;"></div> <div style="width: 10%;"></div> <div style="width: 10%;"></div> <div style="width: 10%;"></div> <div style="width: 10%;"></div> <div style="width: 10%;"></div> <div style="width: 10%;"></div> <div style="width: 10%;"></div> </div>
--	--

3.- EN EL JUZGADO _____ 4.- UBICADO EN ENTIDAD _____ MUNICIPIO O DELEGACIÓN _____ LOCALIDAD O COLONIA _____	5.- FUERO DEL JUZGADO <div style="display: flex; justify-content: space-around;"> COMÚN 1 <input type="checkbox"/> FEDERAL 2 <input type="checkbox"/> </div> 6.- CASOS EN ESTE CUADERNILLO <div style="display: flex; justify-content: space-around; margin-top: 10px;"> <input type="checkbox"/> TOTAL <input type="checkbox"/> HOMBRES <input type="checkbox"/> MUJERES <input type="checkbox"/> NO ESPECIFICADO </div>
---	---

ALGUNAS DISPOSICIONES DE LA LEY DE INFORMACIÓN ESTADÍSTICA Y GEOGRÁFICA	
<p>- Es obligatorio dar la información solicitada en el presente cuestionario.</p> <p>ARTÍCULO 42.- Los informantes estarán obligados a proporcionar con veracidad y oportunidad los datos e informes que les soliciten las autoridades competentes para fines estadísticos, censales y geográficos, y a prestar auxilio y cooperación que requieran las mismas.</p> <p>- Las acciones que obstaculicen el levantamiento de las estadísticas, constituyen infracciones a la Ley de la materia y dará lugar a la aplicación de sanciones.</p> <p>ARTÍCULO 48.- Cometen infracciones a lo dispuesto por esta Ley, quienes en calidad de informantes:</p> <p>I Se nieguen a proporcionar datos (...) dentro del plazo que se les hubiere señalado.</p> <p>II Suministren datos falsos, incompletos o incongruentes.</p> <p>III a VI.</p> <p>ARTÍCULO 49.- Son infracciones imputables a los funcionarios y empleados de las dependencias y entidades de la administración pública federal, de las entidades federativas, de los municipios y de los poderes, las siguientes:</p> <p>I a IV.</p> <p>V La participación deliberada en cualquier acto u omisión que entorpezca el desarrollo normal de los levantamientos censales o de los procesos de generación de información estadística y geográfica;</p> <p>VI a VII.</p> <p>- El informante puede pedir la rectificación de la información proporcionada.</p> <p>ARTÍCULO 37.- Los informantes, en su caso, podrán exigir que sean</p>	<p>rectificados los datos que les conciernan, al demostrar que son inexactos, incompletos, equívocos u obsoletos, y denunciar ante las autoridades administrativas y judiciales todo hecho o circunstancia que demuestre que se ha desconocido el principio de confidencialidad de los datos o la reserva establecida por disposición expresa, en el ejercicio de las facultades que esta Ley confiere a las unidades que integran los sistemas nacionales.</p> <p>- La información proporcionada será utilizada conforme al principio de confidencialidad.</p> <p>ARTÍCULO 50.- La ley garantiza a los informantes de datos estadísticos, la confidencialidad de los que proporcionen. El ejecutivo expedirá las normas que regulen la circulación y aseguren el acceso del público a la información estadística y geográfica producida.</p> <p>ARTÍCULO 38.- Los datos e informes que los particulares proporcionen para fines estadísticos o provengan de registros administrativos o civiles, serán manejados, para efectos de esta Ley, bajo la observancia de los principios de confidencialidad y reserva y no podrán comunicarse, en ningún caso, en forma nominativa o individualizada, ni harán prueba ante autoridad administrativa o fiscal, ni en juicio o fuera de él.</p> <p>- Esta información será divulgada a través de las publicaciones que edite el Servicio Nacional de Estadística.</p> <p>ARTÍCULO 70.- El Servicio Nacional de Estadística comprende:</p> <p>I a VII.</p> <p>VIII La publicación de los resultados de las actividades que corresponden al Servicio Nacional de Estadística.</p>

AUTORIZACIÓN DEL INFORMANTE	
<div style="text-align: center; margin-bottom: 20px;">EL INFORMANTE</div> <div style="text-align: center; margin-bottom: 20px;">SELLO DEL JUZGADO</div> <div style="text-align: center;"> Nombre y firma del Juez o de la persona autorizada para suministrar los datos </div>	<div style="text-align: center; margin-bottom: 20px;">FECHA DE RENDICIÓN DE LOS DATOS</div> <div style="text-align: center;"> Día Mes Año </div>

Primer caso

1.- NOMBRE DEL SENTENCIADO: _____		No. DE EXPEDIENTE: _____	
2.- LUGAR DE RESIDENCIA (No omita dato alguno) Entidad _____ Municipio _____ Localidad _____			
3.- OCUPACIÓN Especifique el nombre de la actividad a que se dedica, agregando una breve descripción. Ejemplo: a) Marisquero. (Vende en un local) b) Vendedor. (Ambulante) _____ _____	5.- INSTRUCCIÓN (Marque con X en las casillas que correspondan. Si el sentenciado no tiene instrucción académica, marque sin escolaridad y su grado. Si el sentenciado tiene instrucción académica marque con escolaridad así como su nivel alcanzado) SIN ESCOLARIDAD <input type="checkbox"/> 1 (Marque este apartado si el sentenciado no tiene estudios académicos) <input type="checkbox"/> 1 Sabe leer y escribir <input type="checkbox"/> 3 Sólo sabe leer <input type="checkbox"/> 2 No sabe leer y escribir CON ESCOLARIDAD <input type="checkbox"/> 2 (Marque este apartado si el sentenciado tiene estudios académicos) <input type="checkbox"/> 1 Primaria <input type="checkbox"/> 1 Completa <input type="checkbox"/> 2 Secundaria o equivalente <input type="checkbox"/> 3 Preparatoria o equivalente <input type="checkbox"/> 2 Incompleta <input type="checkbox"/> 4 Profesional <input type="checkbox"/> 9 No especificada <input type="checkbox"/> 7 Otra NO ESPECIFICADO <input type="checkbox"/> 9	6.- EDAD (Añote sólo años cumplidos) _____	
4.- ESTADO CIVIL (Marque con X en la casilla que corresponda) <input type="checkbox"/> 1 Soltero <input type="checkbox"/> 2 Casado <input type="checkbox"/> 3 Viudo <input type="checkbox"/> 4 Divorciado <input type="checkbox"/> 5 Unión Libre <input type="checkbox"/> 6 Separado <input type="checkbox"/> 9 No especificado	7.- SEXO (Marque con X en la casilla que corresponda) <input type="checkbox"/> 1 Hombre <input type="checkbox"/> 2 Mujer <input type="checkbox"/> 9 No especificado 8.- NACIONALIDAD (Marque con X en la casilla que corresponda) <input type="checkbox"/> 1 Mexicana <input type="checkbox"/> 2 Extranjera <input type="checkbox"/> 9 No especificada		
9.- FECHA EN QUE SE DICTÓ LA(S) SENTENCIA(S) (No omita esta fecha) _____ <div style="display: flex; justify-content: space-around; font-size: small;"> AÑO MES DÍA </div>		10.- NÚMERO DE DELITOS (Añote el número total de delitos, materia de la consignación) <input style="width: 50px;" type="text"/>	
11.- SANCIÓN IMPUESTA (Añote el tiempo de prisión y/o las cantidades de sanción pecuniaria y multa impuestas) <div style="display: flex; justify-content: space-between;"> <div style="text-align: center;"> PRISIÓN _____ <div style="display: flex; justify-content: space-around; font-size: small;"> DÍAS MESES AÑOS </div> </div> <div style="text-align: center;"> PECUNIARIA PARA LA REPARACIÓN DEL DAÑO \$ _____ CANTIDAD </div> <div style="text-align: center;"> MULTA \$ _____ CANTIDAD </div> </div>			
12.- DELITO CONSIGNADO (1) (De acuerdo a la penalidad, anote el primer delito) _____ _____		19.- DELITO CONSIGNADO (2) (De acuerdo a la penalidad, anote el segundo delito) _____ _____	
13.- INTENCIONALIDAD (Marque con X en la casilla que corresponda) <input type="checkbox"/> 1 Dolosa <input type="checkbox"/> 3 Preterintencional <input type="checkbox"/> 2 Culposa <input type="checkbox"/> 9 No especificada		20.- INTENCIONALIDAD (Marque con X en la casilla que corresponda) <input type="checkbox"/> 1 Dolosa <input type="checkbox"/> 3 Preterintencional <input type="checkbox"/> 2 Culposa <input type="checkbox"/> 9 No especificada	
14.- GRADO DE CONSUMACIÓN (Marque con X en la casilla que corresponda) <input type="checkbox"/> 1 Consumado <input type="checkbox"/> 2 Tentativa <input type="checkbox"/> 9 No especificado		21.- GRADO DE CONSUMACIÓN (Marque con X en la casilla que corresponda) <input type="checkbox"/> 1 Consumado <input type="checkbox"/> 2 Tentativa <input type="checkbox"/> 9 No especificado	
15.- LUGAR DONDE OCURRIÓ EL DELITO (No omita dato alguno) Entidad _____ Municipio _____ Localidad _____		22.- LUGAR DONDE OCURRIÓ EL DELITO (No omita dato alguno) Entidad _____ Municipio _____ Localidad _____	
16.- FECHA EN QUE OCURRIÓ EL DELITO _____ <div style="display: flex; justify-content: space-around; font-size: small;"> AÑO MES DÍA </div>		23.- FECHA EN QUE OCURRIÓ EL DELITO _____ <div style="display: flex; justify-content: space-around; font-size: small;"> AÑO MES DÍA </div>	
17.- ESTADO PSICOFÍSICO (Marque con X en la casilla que corresponda) <input type="checkbox"/> 1 En pleno uso de sus facultades <input type="checkbox"/> 3 Drogado <input type="checkbox"/> 2 Ebrio <input type="checkbox"/> 4 Otro estado <input type="checkbox"/> 9 Se ignora		24.- ESTADO PSICOFÍSICO (Marque con X en la casilla que corresponda) <input type="checkbox"/> 1 En pleno uso de sus facultades <input type="checkbox"/> 3 Drogado <input type="checkbox"/> 2 Ebrio <input type="checkbox"/> 4 Otro estado <input type="checkbox"/> 9 Se ignora	
18.- SENTENCIA DICTADA (Marque con X en la casilla que corresponda) <input type="checkbox"/> 1 Condenatoria <input type="checkbox"/> 2 Absolutoria		25.- SENTENCIA DICTADA (Marque con X en la casilla que corresponda) <input type="checkbox"/> 1 Condenatoria <input type="checkbox"/> 2 Absolutoria	

26.- DELITO CONSIGNADO (3) (De acuerdo a la penalidad, anote el tercer delito) <hr/> <hr/>	33.- DELITO CONSIGNADO (4) (De acuerdo a la penalidad, anote el cuarto delito) <hr/> <hr/>
27.- INTENCIONALIDAD (Marque con X en la casilla que corresponda) <input type="checkbox"/> 1 Dolosa <input type="checkbox"/> 3 Preterintencional <input type="checkbox"/> 2 Culposa <input type="checkbox"/> 9 No especificada	34.- INTENCIONALIDAD (Marque con X en la casilla que corresponda) <input type="checkbox"/> 1 Dolosa <input type="checkbox"/> 3 Preterintencional <input type="checkbox"/> 2 Culposa <input type="checkbox"/> 9 No especificada
28.- GRADO DE CONSUMACIÓN (Marque con X en la casilla que corresponda) <input type="checkbox"/> 1 Consumado <input type="checkbox"/> 2 Tentativa <input type="checkbox"/> 9 No especificado	35.- GRADO DE CONSUMACIÓN (Marque con X en la casilla que corresponda) <input type="checkbox"/> 1 Consumado <input type="checkbox"/> 2 Tentativa <input type="checkbox"/> 9 No especificado
29.- LUGAR DONDE OCURRIÓ EL DELITO (No omita dato alguno) Entidad _____ Municipio _____ Localidad _____	36.- LUGAR DONDE OCURRIÓ EL DELITO (No omita dato alguno) Entidad _____ Municipio _____ Localidad _____
30.- FECHA EN QUE OCURRIÓ EL DELITO <div style="display: flex; justify-content: space-around; align-items: center;"> <div style="text-align: center;"> ____/____/____ AÑO </div> <div style="text-align: center;"> ____/____/____ MES </div> <div style="text-align: center;"> ____/____/____ DÍA </div> </div>	37.- FECHA EN QUE OCURRIÓ EL DELITO <div style="display: flex; justify-content: space-around; align-items: center;"> <div style="text-align: center;"> ____/____/____ AÑO </div> <div style="text-align: center;"> ____/____/____ MES </div> <div style="text-align: center;"> ____/____/____ DÍA </div> </div>
31.- ESTADO PSICOFÍSICO (Marque con X en la casilla que corresponda) <input type="checkbox"/> 1 En pleno uso de sus facultades <input type="checkbox"/> 3 Drogado <input type="checkbox"/> 2 Ebrio <input type="checkbox"/> 4 Otro estado <input type="checkbox"/> 9 Se ignora	38.- ESTADO PSICOFÍSICO (Marque con X en la casilla que corresponda) <input type="checkbox"/> 1 En pleno uso de sus facultades <input type="checkbox"/> 3 Drogado <input type="checkbox"/> 2 Ebrio <input type="checkbox"/> 4 Otro estado <input type="checkbox"/> 9 Se ignora
32.- SENTENCIA DICTADA (Marque con X en la casilla que corresponda) <input type="checkbox"/> 1 Condenatoria <input type="checkbox"/> 2 Absolutoria	39.- SENTENCIA DICTADA (Marque con X en la casilla que corresponda) <input type="checkbox"/> 1 Condenatoria <input type="checkbox"/> 2 Absolutoria

40.- DELITO CONSIGNADO (5) (De acuerdo a la penalidad, anote el quinto delito) <hr/> <hr/>	47.- DELITO CONSIGNADO (6) (De acuerdo a la penalidad, anote el sexto delito) <hr/> <hr/>
41.- INTENCIONALIDAD (Marque con X en la casilla que corresponda) <input type="checkbox"/> 1 Dolosa <input type="checkbox"/> 3 Preterintencional <input type="checkbox"/> 2 Culposa <input type="checkbox"/> 9 No especificada	48.- INTENCIONALIDAD (Marque con X en la casilla que corresponda) <input type="checkbox"/> 1 Dolosa <input type="checkbox"/> 3 Preterintencional <input type="checkbox"/> 2 Culposa <input type="checkbox"/> 9 No especificada
42.- GRADO DE CONSUMACIÓN (Marque con X en la casilla que corresponda) <input type="checkbox"/> 1 Consumado <input type="checkbox"/> 2 Tentativa <input type="checkbox"/> 9 No especificado	49.- GRADO DE CONSUMACIÓN (Marque con X en la casilla que corresponda) <input type="checkbox"/> 1 Consumado <input type="checkbox"/> 2 Tentativa <input type="checkbox"/> 9 No especificado
43.- LUGAR DONDE OCURRIÓ EL DELITO (No omita dato alguno) Entidad _____ Municipio _____ Localidad _____	50.- LUGAR DONDE OCURRIÓ EL DELITO (No omita dato alguno) Entidad _____ Municipio _____ Localidad _____
44.- FECHA EN QUE OCURRIÓ EL DELITO <div style="display: flex; justify-content: space-around; align-items: center;"> <div style="text-align: center;"> ____/____/____ AÑO </div> <div style="text-align: center;"> ____/____/____ MES </div> <div style="text-align: center;"> ____/____/____ DÍA </div> </div>	51.- FECHA EN QUE OCURRIÓ EL DELITO <div style="display: flex; justify-content: space-around; align-items: center;"> <div style="text-align: center;"> ____/____/____ AÑO </div> <div style="text-align: center;"> ____/____/____ MES </div> <div style="text-align: center;"> ____/____/____ DÍA </div> </div>
45.- ESTADO PSICOFÍSICO (Marque con X en la casilla que corresponda) <input type="checkbox"/> 1 En pleno uso de sus facultades <input type="checkbox"/> 3 Drogado <input type="checkbox"/> 2 Ebrio <input type="checkbox"/> 4 Otro estado <input type="checkbox"/> 9 Se ignora	52.- ESTADO PSICOFÍSICO (Marque con X en la casilla que corresponda) <input type="checkbox"/> 1 En pleno uso de sus facultades <input type="checkbox"/> 3 Drogado <input type="checkbox"/> 2 Ebrio <input type="checkbox"/> 4 Otro estado <input type="checkbox"/> 9 Se ignora
46.- SENTENCIA DICTADA (Marque con X en la casilla que corresponda) <input type="checkbox"/> 1 Condenatoria <input type="checkbox"/> 2 Absolutoria	53.- SENTENCIA DICTADA (Marque con X en la casilla que corresponda) <input type="checkbox"/> 1 Condenatoria <input type="checkbox"/> 2 Absolutoria

54.- OBSERVACIONES (Añote las observaciones correspondientes a la información que considere insuficientemente clara)

B. DOCUMENTOS TÉCNICOS Y METODOLÓGICOS

Los documentos cuyo contenido norma el tratamiento de las EJMP y que están siendo utilizados en las áreas estatales de estadísticas continuas, regionales y Dirección de Estadísticas Demográficas y Sociales del Instituto, son:

1. Manuales

- + Manual para la crítica y validación de las Estadísticas judiciales en materia penal. Persigue como objetivo general el servir como instrumento normativo para las actividades de crítica y validación de la información y uso de los catálogos correspondientes, a fin de desarrollarlas con la mayor fundamentación posible y con criterios homogéneos.
- + Manual del usuario. Sistema de información inmediata de las Estadísticas judiciales en materia penal (SICJUDIC). Su objetivo es promover la aplicación de los criterios técnicos adecuados durante la captura y transmisión de la información, fomentando la óptima explotación del sistema y la obtención de archivos estatales con información completa, en buen estado y oportunos.
- + Manual del usuario. Sistema de información y seguimiento de las Estadísticas demográficas y sociales (SISEDES). Contiene una descripción general del sistema, con el objetivo de brindar orientación al usuario del mismo, en el desarrollo de sus actividades de elaboración y actualización del directorio de juzgados informantes, seguimiento a la recolección y crítica de la información, para facilitar el sondeo y evaluación permanente de la cobertura de captación y avance registrado en el tratamiento estatal de dicha información.

2. Instructivos

- + Instrucciones de llenado de los formatos de captación de las EJMP. Se incluyen al inicio de los cuadernillos: Estadística de presun-

tos delincuentes (PEC-6-34) y Estadística de delincuentes sentenciados (PEC-6-35) con el objetivo de orientar al personal adscrito a los juzgados informantes responsables de proporcionar los datos solicitados, sobre el correcto llenado de los cuadernillos estadísticos.

3. Catálogos

- + Catálogo único de delitos. Es utilizado para capturar y publicar los tipos penales capturados por las EJMP desde 1996.
- + Clasificación mexicana de ocupaciones. Es utilizada para capturar y publicar al conjunto de funciones, obligaciones y tareas que declara desempeñar el presunto delincuente o delincuente sentenciado en su empleo, oficio o puesto de trabajo.
- + Catálogo de integración general de localidades. Se utiliza para capturar y publicar la información geográfica que capta las EJMP.

4. Metodología

- + Diseño conceptual de las Estadísticas judiciales en materia penal. Tienen como objetivo general describir el ámbito temático, utilidad analítica, relaciones conceptuales de la información, formas de presentación de los resultados y definiciones utilizadas en el proyecto de generación de estadísticas continuas judiciales en materia penal.
- + Manual de procedimientos para el tratamiento de las Estadísticas judiciales en materia penal. Identifica las actividades necesarias a realizar para generar la información estadística judicial en materia penal, su secuencia y concatenación, a fin de normar el procedimiento a instrumentar en cada una de las áreas del Instituto participantes.

C. FICHAS DESCRIPTIVAS DE LAS PUBLICACIONES SOBRE EJMP

TÍTULO: Anuario de Estadísticas por Entidad Federativa 2001	
OBJETIVO: Integrar y difundir información estadística sobre la magnitud, estructura, comportamiento y distribución de diversos fenómenos sociodemográficos y económicos de las entidades federativas del país.	
COBERTURA GEOGRÁFICA:	Nacional
DESGLOSE GEOGRÁFICO:	Entidad federativa
COBERTURA TEMPORAL:	1995 a 1999
CORTE TEMPORAL:	Anual
FRECUENCIA DE ELABORACIÓN:	Anual
NÚMEROS PUBLICADOS:	7
AÑO DE LA 1a. PUBLICACIÓN:	1984
FECHA DE LA ÚLTIMA PUBLICACIÓN:	Mayo, 2001
FORMA DE PRESENTACIÓN:	Impresa e internet
ELEMENTOS PARA LA EXPOSICIÓN	
DE LOS DATOS:	Tabulados
PROYECTO GENERADOR DE LA ESTADÍSTICA	Estadísticas judiciales en materia penal
CONTENIDO:	<ul style="list-style-type: none"> - Medio físico - Aspectos geográficos - Aspectos demográficos - Urbanización y vivienda - Educación - Cultura y recreación - Salud y seguridad social - Seguridad y orden público - Empleo y salarios - Información económica agregada - Agricultura, ganaderías, silvicultura y pesca - Industria - Comercio - Turismo - Comunicaciones y transportes - Indicadores financieros y monetarios - Finanzas públicas - Indicadores seleccionados de cada entidad federativa - Glosario - Anexos - Evolución de la división municipal según entidad federativa, 1980-1998 - Municipios según entidad federativa, 1998 - Presuntos delincuentes, fuero federal <ul style="list-style-type: none"> • Principales tipos de delito • Sexo • Edad - Presuntos delincuentes, fuero común <ul style="list-style-type: none"> • Principales tipos de delito • Sexo • Edad - Delincuentes sentenciados, fuero federal <ul style="list-style-type: none"> • Principales tipos de delito • Sexo • Edad • Tipo de sentencia - Delincuentes sentenciados, fuero común <ul style="list-style-type: none"> • Principales tipos de delito • Sexo • Edad • Tipo de sentencia
FUENTES:	<ul style="list-style-type: none"> - Instituto Nacional de Estadística, Geografía e Informática (INEGI) - Asociación Mexicana de la Industria Automotriz, AC (AMIA) - Aeropuertos y Servicios Auxiliares (ASA) - Caminos y Puentes Federales de Ingreso y Servicios Conexos (CAPUFE) - Comisión Federal de Electricidad (CFE) - Comisión Nacional de Seguros y Finanzas (CNSF) - Nacional Financiera, SNC (NAFIN) - Petróleos Mexicanos (PEMEX) - Secretaría de Agricultura, Ganadería y Desarrollo Rural (SAGAR) - Secretaría de Comunicaciones y Transportes (SCT) - Secretaría de Comercio y Fomento Industrial (SECOFI) - Secretaría de Turismo (SECTUR) - Secretaría de Medio Ambiente, Recursos Naturales y Pesca (SEMARNAP) - Servicio Postal Mexicano (SEPOMEX) - Secretaría de Hacienda y Crédito Público (SHCP) - Telecomunicaciones de México (TELECOMM) - Banco de México (BANXICO) - Comisión Nacional de Salarios Mínimos (CNSM) - Instituto Mexicano del Seguro Social (IMSS) - Secretaría de Energía (SE) - Secretaría de Educación Pública (SEP) - Otras

FUENTE: INEGI. www.inegi.gob.mx, agosto de 2002

TÍTULO: Anuarios Estadísticos de los Estados, Edición 2001 (serie por entidad federativa)	
OBJETIVO: Integrar y difundir información estadística básica seleccionada referida al ámbito estatal sobre la magnitud, composición, distribución y comportamiento de universos y fenómenos de interés general, para el conocimiento básico de las entidades.	
COBERTURA GEOGRÁFICA:	Entidad Federativa
DESGLOSE GEOGRÁFICO:	Municipio
COBERTURA TEMPORAL:	2000
CORTE TEMPORAL:	Anual
FRECUENCIA DE ELABORACIÓN:	Anual
NÚMEROS PUBLICADOS:	18 series por entidad federativa
AÑO DE LA 1a. PUBLICACIÓN:	1984
FECHA DE LA ÚLTIMA PUBLICACIÓN:	Diciembre, 2001
FORMA DE PRESENTACIÓN:	Impresa
ELEMENTOS PARA LA EXPOSICIÓN DE LOS DATOS:	Tabulados, gráficas y mapas
CONTENIDO: Introducción <ul style="list-style-type: none"> - Aspectos geográficos - Medio ambiente - Estado y movimiento de la población - Vivienda e infraestructura básica para los asentamientos humanos - Salud - Educación - Seguridad y Orden Público - Empleo y relaciones laborales - Aspectos Económicos - Información económica agregada - Agricultura - Ganadería - Silvicultura - Pesca - Minería - Industria manufacturera - Construcción - Electricidad - Comercio - Turismo - Transporte y comunicaciones - Servicios Financieros - Finanzas públicas - Glosario 	
<ul style="list-style-type: none"> • Presuntos delincuentes y delincuentes sentenciados por sexo y fuero • Presuntos delincuentes y delincuentes sentenciados por edad y fuero • Presuntos delincuentes, fuero común por municipio y delito • Delincuentes sentenciados, fuero común por municipio y delito • Presuntos delincuentes, fuero federal por municipio y delito • Delincuentes sentenciados, fuero federal por municipio y delito • Delitos materia de la consignación, fuero común por situación jurídica • Delitos materia de la sentencia, fuero común por tipo de sentencia • Delitos materia de la consignación, fuero federal por situación jurídica • Delitos materia de la sentencia, fuero federal por tipo de sentencia 	
FUENTES:	<ul style="list-style-type: none"> - Instituto Nacional de Estadística, Geografía e Informática (INEGI) - Secretaría de Agricultura, Ganadería y Desarrollo Rural (SAGAR) - Secretaría de Educación del Gobierno del Estado - Secretaría de Comunicaciones y Transportes (SCT) - Telecomunicaciones de México (TELECOMM) - Servicio Postal Mexicano (SEPOMEX) - Banco de México (BANXICO) - Instituto Mexicano del Seguro Social (IMSS) - Instituto de Seguridad y Servicios sociales para los trabajadores del Estado (ISSSTE) - Secretaría de Hacienda y Crédito Público (SHCP) - Secretaría de Trabajo y Previsión Social (STPS) - Secretaría de Desarrollo Social (SEDESOL) - Secretaría de Energía (SE) - 23 Instituciones más (públicas y privadas)

FUENTE: INEGI. www.inegi.gob.mx, agosto de 2002

TÍTULO: Agenda Estadística, 2001	
OBJETIVO: Dar a conocer la información más relevante sobre diferentes aspectos sociodemográficos y económicos del país, así como una serie de indicadores internacionales que permitan ubicarlo en el contexto mundial, a través de un formato cómodo y de fácil consulta.	
COBERTURA GEOGRÁFICA:	Nacional
DESGLOSE GEOGRÁFICO:	No presenta
COBERTURA TEMPORAL:	1990 a 2000
CORTE TEMPORAL:	Anual
FRECUENCIA DE ELABORACIÓN:	Anual
NÚMEROS PUBLICADOS:	33
AÑO DE LA 1a. PUBLICACIÓN:	1967
FECHA DE LA ÚLTIMA PUBLICACIÓN:	Octubre 2001
FORMA DE PRESENTACIÓN:	Impresa
ELEMENTOS PARA LA EXPOSICIÓN DE LOS DATOS:	Tabulados y gráficas
CONTENIDO: <ul style="list-style-type: none"> - Aspectos geográficos - Medio Ambiente - Población - Vivienda - Educación y cultura - Salud - Seguridad y orden público - Empleo y salarios - Ingresos y gastos de los hogares - Información económica agregada - Agricultura, ganaderías, silvicultura y pesca - Industria - Comercio interior - Sector externo - Comunicaciones y transportes - Indicadores financieros y monetarios - Comparaciones internacionales <ul style="list-style-type: none"> • Presuntos delincuentes y delincuentes sentenciados por fuero y principales delitos 	
FUENTES:	<ul style="list-style-type: none"> - Instituto Nacional de Estadística, Geografía e Informática (INEGI) - Banco de México (BANXICO) - Organización de las Naciones Unidas (ONU) - Organización de las Naciones Unidas para la Agricultura y la Alimentación (FAO) - Fondo Monetario Internacional (FM) - Secretaría de Comercio y Fomento Industrial (SECOFI) - Secretaría de Agricultura, Ganadería y Desarrollo Rural (SAGAR) - Grupo de Trabajo: Secretaría de Hacienda y Crédito Público (SHCP), BANXICO e INEGI - Petróleos Mexicanos (PEMEX) - Instituto Mexicano del Seguro Social (IMSS) - Grupo Interinstitucional de Información en Salud - Otras

FUENTE: INEGI. www.inegi.gob.mx, agosto de 2002

TÍTULO: Anuario Estadístico de los Estados Unidos Mexicanos, 2000	
OBJETIVO: Integrar y difundir anualmente información estadística seleccionada sobre la magnitud, estructura y comportamiento de los diversos fenómenos sociales y económicos del país, que sirva como una base informativa para el conocimiento y análisis de la situación de México desde 1980.	
COBERTURA GEOGRÁFICA:	Nacional
DESGLOSE GEOGRÁFICO:	No presenta
COBERTURA TEMPORAL:	1980-1999
CORTE TEMPORAL:	Anual
FRECUENCIA DE ELABORACIÓN:	Anual
NÚMEROS PUBLICADOS:	59
AÑO DE LA 1a. PUBLICACIÓN:	1893
FECHA DE LA ÚLTIMA PUBLICACIÓN:	Abril, 2001
FORMA DE PRESENTACIÓN:	Impresa, disco compacto e internet
ELEMENTOS PARA LA EXPOSICIÓN DE LOS DATOS:	Tabulados, gráficas y tablas
CONTENIDO: <ul style="list-style-type: none"> - Medio físico - Aspectos demográficos - Urbanización y vivienda - Educación - Ciencia y tecnología - Cultura recreación y deporte - Salud y seguridad social - Seguridad, orden público y fuerzas armadas - Empleo - Salarios - Cuentas nacionales - Agricultura, ganaderías, silvicultura y pesca - Industria - Comercio interior - Turismo - Transportes - Comunicaciones - Indicadores financieros y monetarios - Sector público - Sector externo - Gobernación y relaciones exteriores - Glosario - Anexos <ul style="list-style-type: none"> • Presuntos delincuentes por fuero y tipo de delito • Delincuentes sentenciados por fuero y tipo de delito • Presuntos delincuentes por fuero y edad • Delincuentes sentenciados por fuero y edad 	
FUENTES: <ul style="list-style-type: none"> - Instituto Nacional de Estadística, Geografía e Informática (INEGI) - Presidencia de la República - Banco de México (BANXICO) - Grupo Interinstitucional de Información en Salud - Secretaría de Agricultura, Ganadería y Desarrollo Rural (SAGAR) - Petróleos Mexicanos (PEMEX) - Secretaría de Turismo (SECTUR) - Instituto Mexicano del Seguro Social (IMSS) - Bolsa Mexicana de Valores, SA de CV (BMV) - Secretaría de Medio Ambiente, Recursos Naturales y Pesca (SEMARNAP) - Secretaría de Hacienda y Crédito Público (SHCP) - Cámara Nacional de la Industria del Hierro y el Acero (CANACERO) - Comisión Nacional de Seguros y Finanzas (CNSF) - Otras 	

FUENTE: INEGI. www.inegi.gob.mx, agosto de 2002

TÍTULO: Estadísticas Judiciales en Materia Penal, Cuaderno Núm. 9, Edición 2001	
OBJETIVO: Integrar y difundir información estadística sociodemográfica y jurídico penal sobre Presuntos Delincuentes y Delincuentes Sentenciados, a nivel nacional y por entidad federativa registrada en los juzgados de primera instancia en materia penal.	
COBERTURA GEOGRÁFICA:	Nacional
DESGLOSE GEOGRÁFICO:	Entidad federativa
COBERTURA TEMPORAL:	2000
CORTE TEMPORAL:	Anual
FRECUENCIA DE ELABORACIÓN:	Anual
NÚMEROS PUBLICADOS:	9
AÑO DE LA 1a. PUBLICACIÓN:	1995
FECHA DE LA ÚLTIMA PUBLICACIÓN:	Noviembre, 2001
FORMA DE PRESENTACIÓN:	Impresa
ELEMENTOS PARA LA EXPOSICIÓN DE LOS DATOS:	Cuadros estadísticos, gráficas y análisis descriptivo
PROYECTO GENERADOR DE LA ESTADÍSTICA	Estadísticas Judiciales en Materia Penal
CONTENIDO:	<ul style="list-style-type: none"> - Características metodológicas y conceptuales de las Estadísticas Judiciales en Materia Penal - Presuntos delincuentes, fuero común y federal <ul style="list-style-type: none"> • Serie histórica • Delito Principal • Edad y Sexo • Auto de Término Constitucional • Número de delitos • Condición de actividad económica • Ocupación principal y grupo de edad • Condición de escolaridad • Nivel de escolaridad • Grupo principal de delitos • Delitos materia de la consignación - Delincuentes sentenciados, fuero común y federal <ul style="list-style-type: none"> • Serie histórica • Delito principal • Edad y sexo • Sentencia • Número de delitos • Condición de actividad económica • Ocupación principal y grupos de edad • Condición de escolaridad • Nivel de escolaridad • Grupo principal de delitos • Delitos materia de la sentencia - Anexo <ul style="list-style-type: none"> • Población total por entidad federativa y grupos quinquenales de edad según sexo • Formulario • Tabulados disponibles para las Estadísticas Judiciales en Materia Penal, 2000 • Número de fuentes informantes y porcentaje de recolección, 2000 • Directorio de fuentes informantes, 2000 • Formatos de captación

FUENTE: INEGI. www.inegi.gob.mx, agosto de 2002

TÍTULO: Estadísticas Judiciales en Materia Penal, Cuaderno Núm. 3, (Serie para las entidades de Chiapas, Oaxaca y Tabasco)	
OBJETIVO: Integrar y difundir información estadística sociodemográfica y jurídico penal sobre Presuntos Delincuentes y Delincuentes Sentenciados, a nivel estatal registrada en los juzgados de primera instancia en materia penal	
COBERTURA GEOGRÁFICA:	Entidad federativa
DESGLOSE GEOGRÁFICO:	Municipio
COBERTURA TEMPORAL:	1999
CORTE TEMPORAL:	Anual
FRECUENCIA DE ELABORACIÓN:	No determinada
NÚMEROS PUBLICADOS:	3
AÑO DE LA 1a. PUBLICACIÓN:	1998
FECHA DE LA ÚLTIMA PUBLICACIÓN:	Enero, 2001
FORMA DE PRESENTACIÓN:	Impresa
ELEMENTOS PARA LA EXPOSICIÓN DE LOS DATOS:	Cuadros estadísticos
PROYECTO GENERADOR DE LA ESTADÍSTICA	Estadísticas Judiciales en Materia Penal
CONTENIDO:	<ul style="list-style-type: none"> - Presuntos delincuentes, fuero común y federal <ul style="list-style-type: none"> • Serie histórica por delito principal 1996 a 1999 • Edad y sexo • Ocupación • Estado civil • Condición de escolaridad • Estado psicofísico en que se encontraba el acusado al cometer el delito • Nacionalidad • Municipio de ocurrencia • Mes de registro - Delincuentes sentenciados, fuero común y federal <ul style="list-style-type: none"> • Serie histórica por delito principal, 1996 a 1999 • Edad y sexo • Tipo de sentencia • Ocupación • Condición de escolaridad • Estado psicofísico en que se encontraba el acusado al cometer el delito • Estado civil • Municipio de ocurrencia • Mes de registro - Anexo <ul style="list-style-type: none"> • Tabulados disponibles para las Estadísticas Judiciales en Materia penal, 2000 • Directorio de fuentes informantes • Formatos de captación

FUENTE: INEGI. www.inegi.gob.mx, agosto de 2002

TÍTULO: Serie Boletín de Estadísticas Continuas Demográficas y Sociales. Estadísticas Judiciales en Materia Penal. Edición 2001	
OBJETIVO: Difundir información sobre tendencia y ritmo con el que ha variado el volumen de los presuntos delincuentes y delincuentes sentenciados, de acuerdo a su sexo, registrados en los juzgados de primera instancia en materia penal.	
COBERTURA GEOGRÁFICA:	Nacional
DESGLOSE GEOGRÁFICO:	Entidad federativa
COBERTURA TEMPORAL:	2000
CORTE TEMPORAL:	Anual
FRECUENCIA DE ELABORACIÓN:	Anual
NÚMEROS PUBLICADOS:	5
AÑO DE LA 1a. PUBLICACIÓN:	1995
FECHA DE LA ÚLTIMA PUBLICACIÓN:	Octubre, 2001
FORMA DE PRESENTACIÓN:	Impresa
ELEMENTOS PARA LA EXPOSICIÓN DE LOS DATOS:	Cuadros estadísticos, gráficas, mapas y análisis descriptivo
PROYECTO GENERADOR DE LA ESTADÍSTICA	Estadísticas judiciales en materia penal
CONTENIDO:	<ul style="list-style-type: none"> - Síntesis - La cifra legal de la delincuencia en México - Presuntos delincuentes - Delincuentes sentenciados - Glosario

FUENTE: INEGI. www.inegi.gob.mx, agosto de 2002

TÍTULO: La Síntesis Metodológica de las Estadísticas judiciales en materia penal. Edición 2001	
OBJETIVO: Ofrecer un panorama general acerca de las Estadísticas Judiciales en Materia Penal, su campo de estudio, procedimiento de captación y aplicaciones básicas.	
FRECUENCIA DE ELABORACIÓN:	No determinada
NÚMEROS PUBLICADOS:	2
AÑO DE LA 1a. PUBLICACIÓN:	1999
FECHA DE LA ÚLTIMA PUBLICACIÓN:	Julio, 2001
FORMA DE PRESENTACIÓN:	Impresa
ELEMENTOS PARA LA EXPOSICIÓN DE LOS DATOS:	Cuadros estadísticos, gráficas, mapas y análisis descriptivo
PROYECTO GENERADOR DE LA ESTADÍSTICA	Estadísticas judiciales en materia penal
CONTENIDO:	<ul style="list-style-type: none"> - La Síntesis Metodológica de las Estadísticas judiciales en materia penal - ¿Qué son las Estadísticas Judiciales en Materia Penal? - ¿Cuáles son las definiciones que las sistematizan? - ¿Existen recomendaciones técnicas internacionales sobre la forma de integrarlas? - ¿México ha adoptado esas recomendaciones? - ¿Cómo se producen las Estadísticas judiciales en materia penal? - ¿Qué aspectos sobre delincuencia reflejan? - ¿Desde cuándo se elaboran las Estadísticas Judiciales en Materia Penal en México? - ¿Qué instituciones participan en la generación y elaboración de las Estadísticas judiciales en materia penal? - ¿Cómo se calcula la tasa de la delincuencia sancionada? - ¿Cómo se calcula la tasa de crecimiento medio anual de la delincuencia sancionada? - ¿Cómo se calcula el índice de sentenciados en primera instancia? - ¿Cómo se divulgan las Estadísticas judiciales en materia penal? - Bibliografía - Glosario - Anexo - Ficha informativa

FUENTE: INEGI. www.inegi.gob.mx, agosto de 2002

D. UBICACIÓN TEMÁTICA DE LAS EJMP EN EL PROCEDIMIENTO PENAL MEXICANO

En la práctica, las Estadísticas Judiciales en Materia Penal están clasificadas según los fueros: federal y común; se distingue además, a la población presunta o sentenciada que al interior de ellos queda registrada. Estas estadísticas requieren ser descritas por sus límites y alcances temáticos; por lo que a continuación se presenta una síntesis del procedimiento penal mexicano y de los conceptos jurídico penales básicos conducentes.

Durante la exposición sintetizada del procedimiento se citarán dos instituciones participantes: los juzgados, que son la fuente informante de las EJMP y el Ministerio Público, mismos que según el artículo 21 de la Constitución Política de los Estados Unidos Mexicanos, están facultados con las funciones siguientes: "La imposición de las penas es propia y exclusiva de la autoridad judicial. La investigación y persecución de los delitos incumbe al Ministerio Público".

El procedimiento penal es un conjunto de actividades reglamentadas que tienen por objeto determinar qué hechos pueden ser calificados como delito para, en su caso, aplicar la sanción correspondiente. El conjunto de actividades desarrolladas dentro del procedimiento penal, tiene una estructura lógica basada en lo siguiente:

Una vez de que se tiene conocimiento del hecho que puede ser delictuoso, lo primero que procede es que la autoridad investigadora (Ministerio Público) averigüe y reúna los elementos que son necesarios para poder acudir ante el juez en solicitud de la aplicación de la ley al asunto concreto. El juez a quien le han sido consignados los hechos, busca elementos que justifiquen el proceso, es decir, si puede comprobarse la existencia de un delito y si hay datos que hagan posible la responsabilidad de un sujeto.

Sin los elementos anteriores, el órgano jurisdiccional no debe continuar ocupándose del asunto. En cambio, si el órgano jurisdiccional encuentra que hay elementos base para el proceso, inicia éste y de acuerdo con los medios probatorios pertinentes aportados por las partes, el juez fija su parecer, aplicando el derecho.

De la anterior base se desprenden tres periodos del procedimiento penal:

El primero de ellos, llamado periodo de preparación de la acción penal, inicia cuando la autoridad investigadora averigua y reúne los elementos necesarios para acudir ante el juez. En otros términos, principia con el acto en el que la autoridad investigadora tiene conocimiento de un hecho estimado como delictuoso -denuncia o querrela- y termina con el acto en el que el Ministerio Público solicita la intervención del órgano encargado de aplicar la ley mediante la consignación que surja para solicitar al juez que cumpla con su función.

El segundo periodo está destinado a la preparación del proceso, comienza cuando el juez a quien le han sido consignados los hechos, busca elementos que justifiquen el proceso, es decir, si logra comprobarse la existencia de un delito y si hay datos que hagan posible la responsabilidad de un sujeto. Al inicio el juez reconoce dentro de su jurisdicción y bajo su responsabilidad, el caso consignado -Auto de Radicación- y puede terminar con la resolución que sirve de base para el proceso o bien, con la determinación de que no existan elementos para que se lleve a cabo el proceso: Auto de Formal Prisión, Auto de Sujeción a Proceso o Auto de Libertad por Falta de Elementos para Procesar con las Reservas de Ley, respectivamente.

La finalidad de este periodo es la reunión de datos que van a servir de base para el proceso, o sea, comprobar la comisión de un delito y la posible responsabilidad de un individuo.

Por último el tercer periodo llamado proceso, surge una vez conjuntados los elementos antes descritos y culmina con el dictado de una sentencia que viene a determinar la inocencia o culpabilidad de quien la recibe. En este periodo, el órgano jurisdiccional realiza un conjunto de actividades reglamentadas para resolver la relación jurídica que previamente motivó el Ministerio Público.

Este tercer y último periodo del procedimiento a su vez se va desarrollando a lo largo de cuatro etapas que son:

Instrucción.- En donde se aportan al juez los medios para que posteriormente le sea factible realizar la obligación que tiene de dictar sentencia.

Preparatorio a juicio.- En esta etapa las partes precisan su posición basándose en los datos reunidos durante la instrucción, es decir el Ministerio Público precisa su acusación y el procesado su defensa.

Discusión o audiencia.- Tiene por finalidad que las partes rindan las pruebas permitidas por la ley y se hagan oír del órgano jurisdiccional respecto de la situación en el periodo preparatorio a juicio.

Fallo o sentencia.- El órgano jurisdiccional (juez) declara el derecho al caso concreto, valorando las pruebas que existen.

b) Primer periodo del proceso penal

Debido a que en este periodo el Ministerio Público investiga y reúne los elementos necesarios para consignar, resulta conveniente describir tres términos que identifican las acciones básicas aquí realizadas:

Denuncia.- Relación de actos, que se suponen delictuosos, hecha ante la autoridad investigadora Ministerio Público que solicita cualquier persona.

Querrela.- Relación de hechos expuesta por el ofendido ante el órgano investigador Ministerio Público con el deseo manifiesto de que se persiga al autor del delito.

Diligencias.- Son las actividades que realiza el Ministerio Público tendientes a comprobar la presunta responsabilidad de un sujeto.

Conclusiones de la averiguación previa. De acuerdo con la existencia de los elementos reunidos, es posible identificar las cuatro circunstancias que se esbozan a continuación:

Primera.- Cuando no hay elementos que comprueben la presunta responsabilidad del individuo, ni para ejercitar la acción penal, es factible cualquiera de las tres resultantes siguientes:

- *Práctica de nuevas diligencias:* Se llevarán a cabo acciones para determinar si existe responsabilidad.

- *Reserva:* Dado que existen limitantes para llevar a cabo diligencias se guarda para que en tiempo posterior se lleven a cabo.

- *Archivo:* Cuando no se es posible determinar la responsabilidad por amplias dificultades.

Segunda.- En los casos donde se dispone de elementos probatorios de la comisión de delito(s) que merece(n) pena corporal y la responsabilidad de un sujeto que no se encuentra detenido, se solicita orden de aprehensión y una vez solicitada, se procede a la consignación.

Tercera.- Si fueron reunidos los elementos probatorios de la comisión de delito(s) que no merece(n) pena corporal y la responsabilidad de un sujeto que no se encuentra detenido, se solicita el ejercicio de la acción penal mediante una consignación dirigida al órgano jurisdiccional competente.

Cuarta.- Al disponer de elementos probatorios de la comisión de delito(s) que merece(n) pena corporal y la responsabilidad de un sujeto que se encuentra detenido, se inicia el ejercicio de la acción penal consignando ante el juez competente el caso, con la solicitud de que este último compruebe dichos elementos para que sean considerados como bases del proceso que comienza.

c) Segundo periodo: preparación del proceso

A partir de que el Ministerio Público, obtiene conclusiones al haber comprobado la existencia de un delito y la responsabilidad de un sujeto, éste solicita al juez aplique el derecho al caso concreto en el acto denominado consignación.

El juez a quien le han consignado los hechos deberá fijarlos a su jurisdicción y responsabilidad e iniciar actuaciones para analizar las conclusiones del Ministerio Público con la declaración del presunto responsable. A este acto se le llama Auto de radicación, que encabeza o inicia el proceso.

A partir del dictado del Auto de radicación, el juez tiene 72 horas para determinar la situación jurídica del presunto responsable. Durante este periodo se reúne la declaración preparatoria que el inculcado expone ante el juez, para indicar su situación y preparar su defensa, en un lapso no mayor a las 48 horas siguientes a la consignación.

Cabe señalar que para los casos consignados en los que hay detenido, la declaración es tomada directamente y cuando no se encuentra detenido el inculcado, se le gira orden de comparecencia a efecto de tomar su declaración.

Una vez reunida la declaración preparatoria con las conclusiones del Ministerio Público, el juez dentro de las 72 horas deberá evaluar si se comprueba la existencia del delito y la responsabilidad de una persona, a efecto de determinar su situación jurídica, con los diferentes autos según sea el caso:

Auto de Formal Prisión.- Cuando se comprueba la comisión de un delito, la responsabilidad de un sujeto, el delito merece pena corporal y hay detenido, se justifica la prisión preventiva mediante el dictado de este auto; en cambio ante la misma situación, pero sin detenido se solicita orden de aprehensión y una vez detenido se le dicta el auto en cuestión.

Auto de Sujeción a Proceso.- Al comprobar la comisión de un delito y la responsabilidad de un sujeto, cuando el delito no merece pena corporal y hay detenido, se pone en libertad de la prisión preventiva, para someterse a proceso; pero si el inculcado no se encuentra detenido, procede la sujeción a proceso.

Auto de Libertad por Falta de Elementos para Procesar con las Reservas de Ley.- Toda vez que no se comprueba la comisión de un delito y/o no se comprueba la responsabilidad de un sujeto, se establece libertad con las reservas de ley manifestando la posibilidad de que el Ministerio Público aporte nuevos elementos. Este caso deberá iniciarse nuevamente desde el primer periodo del procedimiento penal y se aplica en forma independiente al hecho de que el inculcado esté detenido o no.

Extinción de la Acción Penal.- Se refiere a las circunstancias que impiden la continuación del proceso penal. Sin corresponder a tipo alguno de Auto de Término Constitucional, facilita el seguimiento del caso correspondiente, dentro de las estadísticas.

Término Constitucional.- Se refiere a la determinación de la situación jurídica del inculcado que por precepto constitucional debe ser realizado al término de 72 horas (como máximo) a partir del auto de radicación. En el caso de que el juez dentro de éste término no defina la situación del presunto responsable, éste quedará en libertad con las reservas de ley.

d) Tercer periodo: proceso

Como antes se expuso, comprende cuatro fases que son: la instrucción, las actividades preparatorias a juicio, la audiencia y la sentencia; mismas que se describen a continuación:

La instrucción inicia a partir de los autos de formal prisión y de sujeción a proceso. Aquí se aportan las pruebas al juez y se desahogan mediante el dictado de dos tipos de autos: aquél que declara agotada la instrucción, al señalar que ya no hay diligencias por practicar y que es seguido por un llamado que dirige el juez a las partes para que aporten y señalen las pruebas por desahogar en un término de 15 días. El segundo tipo de Auto a su vez, declara cerrada la instrucción.

Las actividades preparatorias a juicio inician a partir del Auto que declara cerrada la instrucción, con la finalidad de que las partes precisen su posición y concluyen con el Auto que cita para la audiencia.

Esta última inicia con el auto que la cita, tiene como finalidad aportar pruebas, indicarla o señalarlas cuando éstas han faltado para su desahogo; cuando lo solicitan las partes les permite alegar lo que a su derecho conviene y concluye con el Auto que declara visto el proceso.

e) Sentencias

La sentencia puede ser condenatoria o absolutoria, en la primera de ellas se comprueba que hay delito, que el sujeto es castigable, la culpa del sujeto y que hay ausencia de causas de

justificación. Por su parte, la sentencia absolutoria reconoce la inexistencia de motivos para ejercitar la acción penal y por lo general se dicta ante los casos en los que no hay plenitud probatoria del ilícito, de que al sujeto se le atribuya la comisión del mismo, o de su intención de cometerlo.

Cabe señalar que no todos los procesos concluyen en sentencias, puesto que a lo largo del mismo, pueden ocurrir los llamados desis-

timientos, como son: la muerte del procesado, incompetencias por minoría de edad comprobada, el sobreseimiento o acto del órgano investigador Ministerio Público que manifiesta no continuar con el proceso (como si fuese un perdón) y el perdón del ofendido que es el acto por medio del cual un ofendido que previamente presentó su querrella, se desiste de la acusación.

Esta publicación consta de 2 000 ejemplares y se terminó de imprimir en el mes de septiembre de 2002 en los talleres gráficos del **Instituto Nacional de Estadística, Geografía e Informática**
Av. Héroe de Nacozari Núm. 2301 Sur, Acceso 11, PB
Fracc. Jardines del Parque, CP 20270
Aguascalientes, Ags.
México