

# Encuesta Nacional de Ingresos y Gastos de los Hogares 2005 Síntesis Metodológica





## Presentación

---

El Instituto Nacional de Estadística, Geografía e Informática (INEGI), presenta la "*Síntesis Metodológica de la Encuesta Nacional de Ingresos y Gastos de los Hogares (ENIGH-2005)*", en la que se describen en forma resumida las características metodológicas, conceptuales, técnicas y operativas de la encuesta, con el fin de dar a conocer a los usuarios el proceso a través del cual se genera la información.

El documento ofrece un panorama amplio del proceso para la generación de las estadísticas e indica los documentos específicos disponibles sobre aspectos particulares de cada una de las fases.

Este documento forma parte de una serie que bajo el enunciado común "*Síntesis Metodológica de ...*" cubre los principales proyectos y programas de generación de estadística en que participa el INEGI, con lo cual se contribuye a reforzar la transparencia sobre los procedimientos y esquemas adoptados en la generación de información estadística.



## Índice

---

<b>Introducción</b>	V
<b>1. ¿Qué es la Encuesta Nacional de Ingresos y Gastos de los Hogares (ENIGH-2005)?</b>	1
1.1 Objetivo	1
1.2 Antecedentes	1
1.3 Importancia	1
1.4 Unidad de observación	1
1.5 Método de captación	2
1.6 Diagrama general del proceso	2
<b>2. ¿Cuáles son las variables que capta la ENIGH?</b>	5
2.1 Recomendaciones internacionales	5
2.2 Esquema de temas, categorías, variables y clasificaciones	5
2.3 Instrumentos de captación	31
<b>3. ¿Cómo se realiza la captación de datos?</b>	33
3.1 Estructura operativa	33
3.2 Procedimiento de captación	33
3.3 Controles de captación	33
<b>4. ¿Cómo se realiza el procesamiento de datos?</b>	35
4.1 Organización para el procesamiento	35
4.2 Procesamiento de datos	35
4.3 Controles del procesamiento	36
<b>5. ¿Cuáles son los productos de la ENIGH y como se difunden?</b>	37
5.1 Principales productos	37
5.2 Difusión de resultados	37
5.3 Ejemplos de resultados	37

**Anexos:**

A. Resultados de la entrevista por entidad federativa	40
B. Cálculo de la información	43
C. Manuales para el operativo de campo	45
D. Glosario	47

## Introducción

---

**La Encuesta Nacional de Ingresos y Gastos de los Hogares (ENIGH-2005)** es un proyecto de generación estadística que se realiza en el INEGI desde el año de 1984, con la finalidad de proporcionar un panorama estadístico del comportamiento del ingreso y gasto de los hogares en cuanto a su monto, procedencia y distribución, para apoyar la toma de decisiones en materia de política económica y social, así como para investigadores y organismos internacionales.

La Encuesta Nacional de Ingresos y Gastos de los Hogares, es importante en la generación de estadística al proporcionar los datos necesarios para conformar la Cuenta de Hogares del Sistema de Cuentas Nacionales de México, cubriendo la temática correspondiente a los gastos que realizan los integrantes del hogar, tanto monetarios como no monetarios en la adquisición de bienes de consumo final, así como los ingresos que perciben como pago al factor trabajo, capital y subsidios.

Esta encuesta ofrece de manera adicional información sobre las características ocupacionales y sociodemográficas de los integrantes del hogar. Así como las características de la infraestructura de la vivienda y el equipamiento del hogar.

La ENIGH, con las estadísticas que genera, contribuye a la tarea institucional de proporcionar el servicio público de información estadística de interés nacional.





## 1. ¿Qué es la Encuesta Nacional de Ingresos y Gastos de los Hogares (ENIGH-2005)?

---

### 1.1 OBJETIVO

La Encuesta Nacional de Ingresos y Gastos de los Hogares (ENIGH) es un proyecto de generación de estadísticas en el INEGI, que tiene como objetivo proporcionar información sobre la distribución, monto y estructura del ingreso y gasto de los hogares.

Así mismo permite generar información de la estructura del ingreso corriente de los hogares, según la fuente de donde provenga; la estructura del gasto corriente en la adquisición de bienes de consumo final (duraderos y no duraderos); el valor de los bienes y servicios que autoconsumen los hogares, el pago en especie y los regalos recibidos, así como la estructura de las erogaciones y las percepciones financieras y de capital.

También es el campo de estudio para conocer las características sociodemográficas, la condición de actividad y las características ocupacionales de los integrantes del hogar de 12 y más años a la vez que se estudian las características de infraestructura de la vivienda y equipamiento del hogar.

### 1.2 ANTECEDENTES

La Encuesta Nacional de Ingresos y Gastos de los Hogares surge en el año de 1984, a partir de 1992, se realiza con una periodicidad de levantamiento de cada dos años, con excepción del 2005, ya que fue un levantamiento extraordinario para tener cifras actualizadas sobre las condiciones de vida de los hogares. Al tiempo que se conservó la comparabilidad del marco conceptual, periodos de referencia, unidades de análisis, cobertura geográfica, instrumentos de

captación, diseño muestral y procedimientos operativos utilizados en la generación de datos, también se actualizaron otros aspectos relevantes como la metodología, y se incorporaron nuevos productos con el objetivo de adecuarse a los cambios económicos del país y obtener resultados que reflejan la realidad.

### 1.3 IMPORTANCIA

Disponer de la información estadística que genera la ENIGH, permite conocer el nivel de bienestar de la población, bajo la consideración de que el monto del ingreso, su procedencia y forma de distribución lo condiciona en gran medida.

Los resultados de la ENIGH, son utilizados para distintos fines, entre los cuales se pueden mencionar los siguientes:

- Generación de ponderadores para la realización del Índice Nacional de Precios al Consumidor.
- Construcción de indicadores para el estudio de la pobreza.
- Cálculo de estadísticas sobre los niveles de vida.
- Estudios del comportamiento de la economía nacional en el ámbito de la economía de los hogares y comparativos con otros países.

### 1.4 UNIDAD DE OBSERVACIÓN

La unidad de observación que la ENIGH considera para su estudio es el "HOGAR", el cual se define como el conjunto formado por una o más personas que residen habitualmente en la misma vivienda y se

sostienen de un gasto común, principalmente para alimentarse y pueden ser parientes o no.

## 1.5 MÉTODO DE CAPTACIÓN

La generación de estadísticas de la ENIGH se basa en la aplicación de un esquema de muestreo probabilístico, a su vez el diseño es polietápico, estratificado y por conglomerados, donde la unidad última de selección es la vivienda y la unidad de observación es el hogar y en consecuencia los resultados obtenidos de la encuesta se generalizan a toda la población.

### MARCO DE MUESTREO

El marco muestral utilizado es el de propósitos múltiples del INEGI, constituido por la información demográfica y cartográfica obtenida a partir del levantamiento del Censo de Población y Vivienda del 2000.

En este marco de muestreo se excluyen a todas las viviendas colectivas y las de diplomáticos extranjeros, ya que para fines de la encuesta no son objeto de estudio.

### SELECCIÓN Y TAMAÑO DE LA MUESTRA

El procedimiento de selección para conformar la muestra se realiza de la siguiente manera:

- Se seleccionan las viviendas, distinguiendo entre dos clases; la vivienda particular y la colectiva, siendo objeto de la encuesta sólo la primera.
- Se realiza en forma independiente para cada entidad y estrato, el procedimiento varía dependiendo la zona.

La selección de la muestra, está calculada para dar estimaciones a los siguientes niveles de desagregación:

- Nivel Nacional
- Localidades de 2 500 y más habitantes
- Localidades de menos de 2 500 habitantes

La ENIGH-2005 se levantó en todas las entidades del país con una muestra nacional de 25 443 viviendas.

### MUESTRA DE LA ENIGH-2005

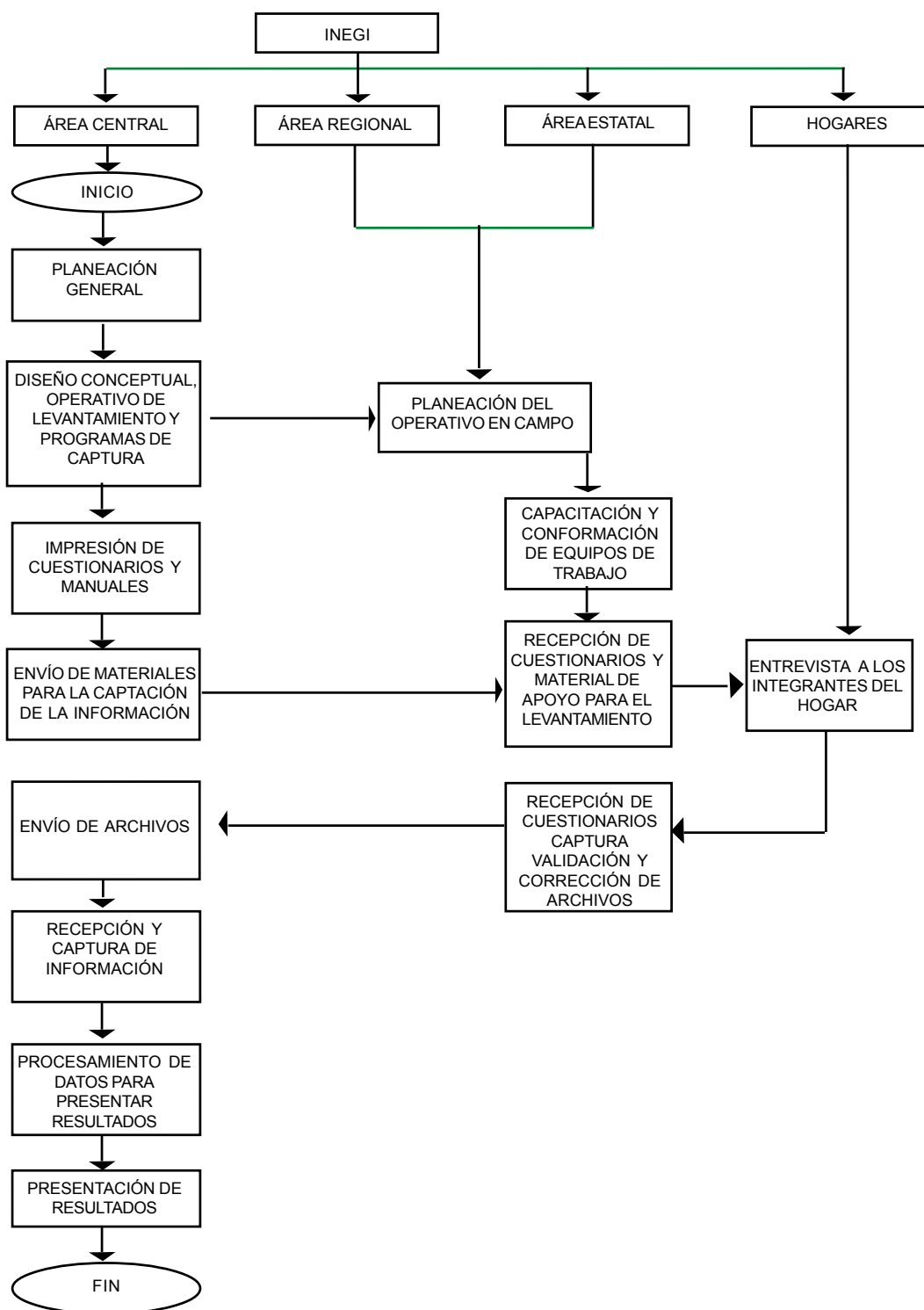
COBERTURA GEOGRÁFICA	VIVIENDAS EN MUESTRA
ÁREA URBANA Zona con localidades de 2 500 y más habitantes	18 490
ÁREA RURAL Zona con localidades de menos de 2 500 habitantes	6 953
TOTAL NIVEL NACIONAL	25 443

## 1.6 DIAGRAMA GENERAL DEL PROCESO

Para llevar a cabo la generación de las estadísticas se realizó una serie de tareas que van desde la planeación hasta la presentación de resultados, para lo cual se toma como base la estructura del INEGI que cuenta con oficinas centrales en Aguascalientes, donde se realiza la planeación general, el diseño técnico y metodológico; 10 oficinas regionales, que realizan labores de planeación regional y seguimiento del trabajo de campo y las oficinas del Instituto en las 32 entidades federativas del país, las cuales realizan el operativo de campo con las fuentes informantes y la captura-validación de los cuestionarios.

En el siguiente diagrama se describe el proceso para la generación de las estadísticas de la ENIGH, con el detalle de las actividades realizadas, de acuerdo a la estructura del INEGI y su realización con las fuentes informantes:

# DIAGRAMA GENERAL DEL PROCESO DE LA ENCUESTA NACIONAL DE INGRESOS Y GASTOS DE LOS HOGARES





## **2. ¿Cuáles son las variables que capta la ENIGH?**

---

### **2.1 RECOMENDACIONES INTERNACIONALES**

El marco conceptual de la ENIGH está basado en las recomendaciones internacionales de la Organización de las Naciones Unidas, la Organización Internacional del Trabajo y está articulado al Sistema de Cuentas Nacionales y a las encuestas de hogares que levanta el INEGI.

Con el propósito de mantener la comparabilidad con las encuestas anteriores, la ENIGH-2005 fue diseñada para presentar información a nivel nacional y en un nivel de desagregación según el tamaño de la localidad.

Para generar información de los temas específicos se aplicó esencialmente el mis-

mo marco conceptual, periodos de referencia, unidades de análisis, cobertura geográfica, instrumentos de captación, diseño muestral y procedimientos operativos utilizados con anterioridad.

### **2.2 ESQUEMA DE TEMAS, CATEGORÍAS, VARIABLES Y CLASIFICACIONES**

Las variables incluidas en el marco conceptual de la ENIGH se agrupan de acuerdo a los temas considerados para la captación de datos.

A continuación se muestra el esquema de temas, categorías, variables y clasificaciones consideradas en la ENIGH:

# ESQUEMA DE TEMAS, CATEGORÍAS, VARIABLES Y CLASIFICACIONES

TEMA	CATEGORÍA	VARIABLE	CLASIFICACIÓN
Características de la vivienda	<ul style="list-style-type: none"> <li>Vivienda particular</li> </ul>	<ul style="list-style-type: none"> <li>Material predominante en paredes o muros</li> <li>Material predominante en techos</li> </ul>	<ul style="list-style-type: none"> <li>Material de desecho</li> <li>Lámina de cartón</li> <li>Lámina metálica o de asbesto</li> <li>Carrizo, bambú, o palma</li> <li>Embarro o bajareque</li> <li>Madera o tejamanil</li> <li>Adobe</li> <li>Multipanel o panel</li> <li>Tabique, ladrillo, tabicón, block</li> <li>Piedra o cantera</li> <li>Concreto</li> <li>Otro material</li> <li>Material de desecho</li> <li>Lámina de cartón</li> <li>Lámina metálica o de asbesto</li> <li>Carrizo, bambú ó palma</li> <li>Madera o tejamanil</li> <li>Terrado con vigería</li> <li>Teja</li> <li>Losa de concreto sólida o con tabique, tabicón o unicef</li> </ul>

ESQUEMA DE TEMAS, CATEGORÍAS, VARIABLES Y CLASIFICACIONES

TEMA	CATEGORÍA	VARIABLE	CLASIFICACIÓN
Características de la vivienda	<ul style="list-style-type: none"> <li>Vivienda particular</li> </ul>	<ul style="list-style-type: none"> <li>Material predominante en techos</li> <li>Calidad en techos</li> <li>Material predominante en pisos</li> <li>Antigüedad de la vivienda</li> <li>Cuarto para cocinar</li> </ul>	<ul style="list-style-type: none"> <li>Vigueta de acero con tabique, tabicón, unicel, cuña o bovedilla</li> <li>Otro Material</li> <li>SÍ</li> <li>NO</li> <li>Tierra</li> <li>Cemento o firme</li> <li>Loseta vinílica, linóleoum o congóleum</li> <li>Mosaico o loseta de cemento</li> <li>Vitropiso, mármol o terrazo</li> <li>Madera, duela o parquet</li> <li>Alformbra</li> <li>Otro material</li> <li>Menos de un año</li> <li>1 a 5</li> <li>6 a 10</li> <li>11 a 20</li> <li>21 a 30</li> <li>31 a 50</li> <li>Más de 50</li> <li>No sabe</li> <li>SÍ</li> <li>NO</li> </ul>

# ESQUEMA DE TEMAS, CATEGORÍAS, VARIABLES Y CLASIFICACIONES

TEMA	CATEGORÍA	VARIABLE	CLASIFICACIÓN
Características de la vivienda	<ul style="list-style-type: none"> <li>Vivienda particular</li> </ul>	<ul style="list-style-type: none"> <li>Donde cocinan también duermen</li> <li>Número de cuartos</li> <li>Combustible</li> <li>Frecuencia de uso del combustible</li> <li>Tenencia de la vivienda</li> </ul>	<ul style="list-style-type: none"> <li>SÍ</li> <li>NO</li> <li>Cuarto para dormir</li> <li>Total de cuartos con que cuenta la vivienda</li> <li>Gas</li> <li>Leña</li> <li>Carbón</li> <li>Petróleo</li> <li>Electricidad</li> <li>Otro combustible</li> <li>Gas</li> <li>Leña</li> <li>Carbón</li> <li>Petróleo</li> <li>Electricidad</li> <li>Otro combustible</li> <li>Renta o alquila la vivienda</li> <li>Le prestan la vivienda por parte de su trabajo</li> <li>Le presta la vivienda un familiar o amigo</li> </ul>



ESQUEMA DE TEMAS, CATEGORÍAS, VARIABLES Y CLASIFICACIONES

TEMA	CATEGORÍA	VARIABLE	CLASIFICACIÓN
Características de la vivienda	<ul style="list-style-type: none"> <li>Vivienda particular</li> </ul>	<ul style="list-style-type: none"> <li>Tenencia de la vivienda</li> <li>Disponibilidad de agua</li> <li>Dotación de agua</li> </ul>	<ul style="list-style-type: none"> <li>Está pagando la vivienda</li> <li>Es propietario de esta vivienda</li> <li>Otra situación</li> <li>Responsable de la vivienda</li> <li>Dueño de la vivienda</li> <li>La red pública, dentro de la vivienda</li> <li>La red pública, fuera de la vivienda pero dentro del terreno</li> <li>Una llave pública o hidrante</li> <li>Otra vivienda</li> <li>Una pipa</li> <li>Un pozo</li> <li>Un río, arroyo o lago</li> <li>Otra fuente</li> <li>Un día a la semana</li> <li>Dos días a la semana</li> <li>Tres días a la semana</li> <li>Cuatro días a la semana</li> </ul>

ESQUEMA DE TEMAS, CATEGORÍAS, VARIABLES Y CLASIFICACIONES

TEMA	CATEGORÍA	VARIABLE	CLASIFICACIÓN
Características de la vivienda	<ul style="list-style-type: none"> <li>Vivienda particular</li> </ul>	<ul style="list-style-type: none"> <li>Dotación de agua                             <ul style="list-style-type: none"> <li>Cinco días a la semana</li> <li>Seis días a la semana</li> <li>Diario algunas horas al día</li> <li>Diario durante todo el día</li> <li>Otro periodo</li> </ul> </li> <li>Excusado o sanitario                             <ul style="list-style-type: none"> <li>SÍ</li> <li>NO</li> </ul> </li> <li>Uso exclusivo                             <ul style="list-style-type: none"> <li>SÍ</li> <li>NO</li> </ul> </li> <li>Conexión de agua                             <ul style="list-style-type: none"> <li>Tiene conexión de agua</li> <li>Le echan agua con cubeta</li> <li>No se le puede echar agua</li> </ul> </li> <li>Número de baños                             <ul style="list-style-type: none"> <li>0 a 9</li> </ul> </li> <li>Disponibilidad de drenaje                             <ul style="list-style-type: none"> <li>De la red pública</li> <li>Una fosa séptica</li> <li>Una tubería que va a dar a una barranca o grieta</li> <li>Una tubería que va a dar a un río, lago o mar</li> </ul> </li> </ul>	

ESQUEMA DE TEMAS, CATEGORÍAS, VARIABLES Y CLASIFICACIONES

TEMA	CATEGORÍA	VARIABLE	CLASIFICACIÓN
Características de la vivienda	<ul style="list-style-type: none"> <li>Vivienda particular</li> </ul>	<ul style="list-style-type: none"> <li>Drenaje</li> <li>Electricidad</li> <li>Número de focos</li> <li>Eliminación de basura</li> <li>Recolección de basura</li> </ul>	<ul style="list-style-type: none"> <li>No tiene drenaje</li> <li>Servicio público</li> <li>Una planta particular</li> <li>Otra fuente</li> <li>No tiene luz eléctrica</li> <li>De 00 a 99</li> <li>La tira al río, lago o mar</li> <li>La tira en la barranca o grieta</li> <li>La tira en un terreno baldío o calle</li> <li>La tira en el basurero público</li> <li>La entierran</li> <li>La queman</li> <li>La tiran en un contenedor</li> <li>La recoge un camión o carrito de basura</li> <li>Un día a la semana</li> <li>Dos días a la semana</li> <li>Tres días a la semana</li> </ul>

# ESQUEMA DE TEMAS, CATEGORÍAS, VARIABLES Y CLASIFICACIONES

TEMA	CATEGORÍA	VARIABLE	CLASIFICACIÓN
Características de la vivienda	<ul style="list-style-type: none"> <li>Vivienda particular</li> </ul>	<ul style="list-style-type: none"> <li>Recolección de basura</li> <li>Equipamiento</li> </ul>	<ul style="list-style-type: none"> <li>Cuatro días a la semana</li> <li>Cinco días a la semana</li> <li>Seis días a la semana</li> <li>Diario</li> <li>Otro periodo</li> <li>No sabe</li> <li>Lavadero</li> <li>Fregadero o tarja</li> <li>Lavabo</li> <li>Regadera</li> <li>Tinaco en la azotea</li> <li>Cisterna o aljibe</li> <li>Pileta, tanque o depósito de agua</li> <li>Calentador o boiler de gas</li> <li>Calentador o boiler de otro combustible</li> <li>Bomba de agua</li> <li>Tanque de gas estacionario</li> <li>Sistema de aire acondicionado</li> <li>Sistema de calefacción</li> </ul>

# ESQUEMA DE TEMAS, CATEGORÍAS, VARIABLES Y CLASIFICACIONES

TEMA	CATEGORÍA	VARIABLE	CLASIFICACIÓN
Residentes e identificación de hogares en la vivienda	<ul style="list-style-type: none"> <li>Número de personas</li> <li>Hogares en la vivienda</li> <li>Huéspedes en el hogar</li> <li>Trabajadores domésticos en el hogar</li> </ul>	<ul style="list-style-type: none"> <li>Total de personas</li> <li>Tipo de hogar</li> <li>Personas que paguen por comer y dormir</li> <li>Personas que comen y duermen</li> </ul>	<ul style="list-style-type: none"> <li>De 00 a 99</li> <li>Hogar principal</li> <li>Hogar adicional</li> <li>SÍ</li> <li>NO</li> <li>De 1 a 5</li> <li>SÍ</li> <li>NO</li> <li>De 1 a 9</li> </ul>

ESQUEMA DE TEMAS, CATEGORÍAS, VARIABLES Y CLASIFICACIONES

TEMA	CATEGORÍA	VARIABLE	CLASIFICACIÓN
Características sociodemográficas	• Residentes de la vivienda	• Listas de personas	• Renglones de 01 al 20
		• Parentesco	• Jefe(a) • Esposa(o), compañera(o), • Hijo(a) • Trabajador(es) doméstico(s) • No tiene parentesco • Otro parentesco • Huésped
		• Sexo	• Hombre • Mujer
	• Residentes de 5 y más años	• Edad	• De 00 a 97 años
		• Lugar de residencia	• 01 a 32 Entidades de la República Mexicana • 33 Estados Unidos de América • 34 Otro país
		• Alfabetismo	• Sí • NO
		• Asistencia a la escuela	• Sí • NO

ESQUEMA DE TEMAS, CATEGORÍAS, VARIABLES Y CLASIFICACIONES

TEMA	CATEGORÍA	VARIABLE	CLASIFICACIÓN
Características sociodemográficas	<ul style="list-style-type: none"> <li>• Residentes de 5 y más años</li> </ul>	<ul style="list-style-type: none"> <li>• Nivel y grado al que asiste</li> <li>• Tipo de escuela</li> <li>• Becas</li> <li>• Créditos educativos</li> </ul>	<ul style="list-style-type: none"> <li>• Preescolar</li> <li>• Primaria</li> <li>• Secundaria</li> <li>• Carrera técnica con secundaria terminada</li> <li>• Preparatoria o bachillerato</li> <li>• Carrera técnica con preparatoria terminada</li> <li>• Normal</li> <li>• Profesional</li> <li>• Maestría o doctorado</li> <li>• Pública o de gobierno</li> <li>• Privada o de paga</li> <li>• De otro tipo</li> <li>• Programa Oportunidades</li> <li>• Escuela pública o de gobierno</li> <li>• Escuela privada o de paga</li> <li>• Organismo de gobierno</li> <li>• Institución privada</li> <li>• No le otorgaron beca</li> <li>• Escuela pública o de gobierno</li> </ul>

ESQUEMA DE TEMAS, CATEGORÍAS, VARIABLES Y CLASIFICACIONES

TEMA	CATEGORÍA	VARIABLE	CLASIFICACIÓN
Características sociodemográficas	<ul style="list-style-type: none"> <li>• Residentes de 5 y más años</li> </ul>	<ul style="list-style-type: none"> <li>• Créditos educativos</li> <li>• Clase de beca o crédito</li> <li>• Nivel de instrucción</li> <li>• Antecedente escolar</li> </ul>	<ul style="list-style-type: none"> <li>• Escuela privada o de paga</li> <li>• Organismo de gobierno</li> <li>• Institución privada</li> <li>• No le otorgaron crédito</li> <li>• En dinero</li> <li>• En artículos</li> <li>• En dinero y artículos</li> <li>• No paga colegiatura</li> <li>• Sólo paga parte de la colegiatura</li> <li>• Ninguno</li> <li>• Preescolar</li> <li>• Primaria</li> <li>• Secundaria</li> <li>• Preparatoria o bachillerato</li> <li>• Normal</li> <li>• Carrera técnica o comercial</li> <li>• Profesional</li> <li>• Maestría</li> <li>• Doctorado</li> <li>• Primaria</li> <li>• Secundaria</li> </ul>



ESQUEMA DE TEMAS, CATEGORÍAS, VARIABLES Y CLASIFICACIONES

TEMA	CATEGORÍA	VARIABLE	CLASIFICACIÓN
Características sociodemográficas	<ul style="list-style-type: none"> <li>• Residentes de 5 y más años</li> <li>• Residentes de 12 y más años</li> </ul>	<ul style="list-style-type: none"> <li>• Antecedente escolar</li> <li>• Sólo para mujeres</li> <li>• Situación conyugal</li> </ul>	<ul style="list-style-type: none"> <li>• Preparatoria o bachillerato</li> <li>• Licenciatura o profesional</li> <li>• Maestría</li> <li>• Hijos nacidos vivos</li> <li>• Hijos fallecidos</li> <li>• Hijos sobrevivientes</li> <li>• Unión libre</li> <li>• Separado(a)</li> <li>• Divorciado(a)</li> <li>• Viudo(a)</li> <li>• Casado(a)</li> <li>• Soltero(a)</li> </ul>

ESQUEMA DE TEMAS, CATEGORÍAS, VARIABLES Y CLASIFICACIONES

TEMA	CATEGORÍA	VARIABLE	CLASIFICACIÓN
Condición de actividad y características ocupacionales	<ul style="list-style-type: none"> <li>• Integrantes del hogar de 12 y más años</li> </ul>	<ul style="list-style-type: none"> <li>• Condición de actividad</li> <li>• Verificación de actividad</li> <li>• Motivo de ausencia</li> </ul>	<ul style="list-style-type: none"> <li>• SÍ</li> <li>• NO</li> <li>• Vendió o hizo algún producto para su venta</li> <li>• Prestó algún servicio a cambio de un pago</li> <li>• Ayudó en las tierras o en el negocio de un familiar u otra persona</li> <li>• No trabajó el mes pasado</li> <li>• Estaba enfermo o tenía permiso para no trabajar</li> <li>• Estaba de vacaciones o recibiendo capacitación</li> <li>• Había conflicto laboral o huelga</li> <li>• No tenía materias primas, clientes, o el equipo estaba descompuesto</li> <li>• No es temporada de trabajo agrícola</li> <li>• Había mal clima u otro fenómeno natural</li> <li>• Ninguna de las anteriores</li> </ul>

ESQUEMA DE TEMAS, CATEGORÍAS, VARIABLES Y CLASIFICACIONES

TEMA	CATEGORÍA	VARIABLE	CLASIFICACIÓN
Condición de actividad y características ocupacionales	<ul style="list-style-type: none"> <li>• Integrantes del hogar de 12 y más años</li> </ul>	<ul style="list-style-type: none"> <li>• Buscadores de trabajo y Pnea</li> </ul>	<ul style="list-style-type: none"> <li>• Estuvo buscando trabajo</li> <li>• Rentó o alquiló alguna propiedad</li> <li>• Pensionado o jubilado por su trabajo</li> <li>• Se dedicó a los quehaceres del hogar</li> <li>• Se dedicó a estudiar</li> <li>• Persona con alguna limitación física o mental que le impide trabajar por el resto de su vida</li> <li>• Otra Situación diferente a las anteriores</li> </ul>
	<ul style="list-style-type: none"> <li>• Empleos principal y secundarios de los integrantes de 12 y más años</li> </ul>	<ul style="list-style-type: none"> <li>• Número de trabajos</li> <li>• Trabajo dentro del país</li> <li>• Posición en la ocupación</li> </ul>	<ul style="list-style-type: none"> <li>• De 1 a 7</li> <li>• SÍ</li> <li>• NO</li> <li>• Obrero(a), empleado(a)</li> <li>• Jornalero(a), o peón</li> <li>• Trabajador(a) sin pago en un negocio que no es del hogar</li> <li>• Trabajador(a) sin pago en un negocio propiedad del hogar</li> </ul>

# ESQUEMA DE TEMAS, CATEGORÍAS, VARIABLES Y CLASIFICACIONES

TEMA	CATEGORÍA	VARIABLE	CLASIFICACIÓN
Condición de actividad y características ocupacionales	<ul style="list-style-type: none"> <li>• Empleos principal y secundarios de los integrantes de 12 y más años</li> </ul>	<ul style="list-style-type: none"> <li>• Posición en la ocupación</li> <li>• Asignación de sueldo</li> <li>• Nombre de la ocupación</li> <li>• Nombre de la empresa</li> <li>• Actividad económica de la empresa o institución</li> <li>• Tamaño de la empresa</li> <li>• Tipo de contratación</li> </ul>	<ul style="list-style-type: none"> <li>• Trabajador(a) por cuenta propia</li> <li>• Patrón(a)</li> <li>• Miembro de una cooperativa</li> <li>• Sí</li> <li>• NO</li> <li>• Clasificación Mexicana de Ocupaciones<sup>1/</sup></li> <li>• 1 No tiene nombre</li> <li>• 2 Trabajador doméstico</li> <li>• Nombre</li> <li>• Sistema de Clasificación Industrial de América del Norte<sup>1/</sup></li> <li>• 1</li> <li>• 2 a 5</li> <li>• 6 a 10</li> <li>• 11 a 15</li> <li>• 16 y más</li> <li>• Temporal o por obra determinada</li> <li>• De base, planta o por tiempo indefinido</li> <li>• No tiene contrato por escrito</li> </ul>

<sup>1</sup> Remitan al anexo C. codificación de la información de la ENIGH.

ESQUEMA DE TEMAS, CATEGORÍAS, VARIABLES Y CLASIFICACIONES

TEMA	CATEGORÍA	VARIABLE	CLASIFICACIÓN
Condición de actividad y características ocupacionales	<ul style="list-style-type: none"> <li>• Empleos principal y secundarios de los integrantes de 12 y más años</li> <li>• Para integrantes de 12 y más años</li> </ul>	<ul style="list-style-type: none"> <li>• Afiliación a sindicatos</li> <li>• Identificación de otro(s) trabajo(s)</li> <li>• Horas trabajadas</li> <li>• Prestaciones provenientes de los trabajos principal y secundarios</li> <li>• Trabajos diferentes a los realizados en el mes pasado</li> <li>• Percepción de ingresos de los trabajos diferentes a los realizados el mes pasado</li> </ul>	<ul style="list-style-type: none"> <li>• SÍ</li> <li>• NO</li> <li>• Vendió o hizo algún producto para su venta</li> <li>• Prestó algún servicio a cambio de un pago</li> <li>• Ayudó en las tierras o en el negocio de un familiar u otra persona</li> <li>• No tiene otro trabajo</li> <li>• De 1 a 120</li> <li>• 31 tipos de prestaciones</li> <li>• Población económicamente activa (PEA)</li> <li>• Población no económicamente activa (PNEA)</li> <li>• Por trabajos realizados en los 5 meses anteriores al mes pasado</li> <li>• Por trabajos realizados hace más de 6 meses</li> </ul>

# ESQUEMA DE TEMAS, CATEGORÍAS, VARIABLES Y CLASIFICACIONES

TEMA	CATEGORÍA	VARIABLE	CLASIFICACIÓN
Equipamiento del hogar	<ul style="list-style-type: none"> <li>Hogar</li> </ul>	<ul style="list-style-type: none"> <li>Servicios con que cuenta el hogar</li> <li>Vehículos propiedad del hogar</li> <li>Aparatos y artículos propiedad del hogar</li> </ul>	<ul style="list-style-type: none"> <li>Línea telefónica fija</li> <li>Teléfono móvil o celular</li> <li>Televisión por cable, Sky, Directv, multivisión</li> <li>Internet</li> <li>Automóvil</li> <li>Camioneta cerrada o con cabina</li> <li>Camioneta de caja</li> <li>Motocicleta o motoneta</li> <li>Bicicleta que se utilice como medio de transporte</li> <li>Triciclo de carga utilizado como medio de transporte</li> <li>Carreta, calandria u otros vehículos de tracción animal</li> <li>Canoa, lancha, trajinera u otros vehículos para navegar</li> <li>Otro tipo de vehículo</li> <li>Estéreo, modular, microcomponente o consola</li> <li>Reproductor de discos compactos</li> <li>Radiograbadora con reproductor de CD</li> </ul>

ESQUEMA DE TEMAS, CATEGORÍAS, VARIABLES Y CLASIFICACIONES

TEMA	CATEGORÍA	VARIABLE	CLASIFICACIÓN
Equipamiento del hogar	<ul style="list-style-type: none"> <li>Hogar</li> </ul>	<ul style="list-style-type: none"> <li>Aparatos y artículos propiedad del hogar</li> </ul>	<ul style="list-style-type: none"> <li>Radiograbadora sin reporductor de CD</li> <li>Radio</li> <li>Televisión blanco y negro</li> <li>Televisión a color</li> <li>Videocasetera</li> <li>DVD (reporductor de discos de video)</li> <li>Licuadaora</li> <li>Batidora</li> <li>Extractor de jugos eléctrico</li> <li>Tostador</li> <li>Cafetera eléctrica</li> <li>Sandwichera eléctrica</li> <li>Exprimidor de jugos eléctrico</li> <li>Abrelatas eléctrico</li> <li>Horno eléctrico</li> <li>Horno de microondas</li> <li>Refrigerador</li> <li>Estufa de gas o eléctrica</li> <li>Molino de mano</li> <li>Lavadora</li> <li>Plancha eléctrica</li> <li>Máquina de coser</li> <li>Ventilador</li> <li>Aparato de aire acondicionado</li> </ul>

# ESQUEMA DE TEMAS, CATEGORÍAS, VARIABLES Y CLASIFICACIONES

TEMA	CATEGORÍA	VARIABLE	CLASIFICACIÓN
Equipamiento del hogar	<ul style="list-style-type: none"> <li>Hogar</li> </ul>	<ul style="list-style-type: none"> <li>Aparatos y artículos propiedad del hogar</li> </ul>	<ul style="list-style-type: none"> <li>Aparato calefactor</li> <li>Aspiradora</li> <li>Computadora</li> <li>Impresora</li> <li>Escáner, quemador, modem y otros aparatos</li> <li>Video juegos: nintendo, play station, sega u otros</li> <li>Otros aparatos que no le hayan mencionado</li> </ul>



ESQUEMA DE TEMAS, CATEGORÍAS, VARIABLES Y CLASIFICACIONES

TEMA	CATEGORÍA	VARIABLE	CLASIFICACIÓN
Gasto total	<ul style="list-style-type: none"> <li>Gasto corriente total</li> </ul>	<ul style="list-style-type: none"> <li>Gasto corriente monetario periodo (semanal)</li> <li>Periodo (mensual)</li> <li>Periodo (trimestral)</li> <li>Periodo (semestral)</li> </ul>	<ul style="list-style-type: none"> <li>Alimentos y bebidas consumidas dentro, fuera del hogar y tabaco</li> <li>Transporte público</li> <li>Limpieza y cuidados de la casa</li> <li>Cuidados personales</li> <li>Educación, cultura y recreación</li> <li>Comunicaciones y servicios, para vehículos</li> <li>Vivienda y servicios de conservación</li> <li>Prendas de vestir, calzado y accesorios</li> <li>Cristalería, blancos y utensilios domésticos</li> <li>Cuidados de la salud</li> <li>Enseres domésticos y mantenimiento de la vivienda</li> <li>Artículos de esparcimiento</li> <li>Tranporte</li> <li>Otros gastos</li> </ul>

# ESQUEMA DE TEMAS, CATEGORÍAS, VARIABLES Y CLASIFICACIONES

TEMA	CATEGORÍA	VARIABLE	CLASIFICACIÓN
Gasto total	<ul style="list-style-type: none"> <li>Gasto corriente total</li> <li>Erogaciones financieras y de capital</li> </ul>	<ul style="list-style-type: none"> <li>Gasto corriente no monetario</li> <li>Erogaciones financieras y de capital monetarias</li> </ul>	<ul style="list-style-type: none"> <li>Autoconsumo</li> <li>Pago en especie</li> <li>Regalos</li> <li>Apoyos que recibe el hogar</li> <li>Depósito en cuentas de ahorro, tandas, caja de ahorro</li> <li>Préstamos a personas ajenas al hogar</li> <li>Pagos a tarjetas de crédito bancaria o comercial</li> <li>Pago de deudas a la empresa donde trabajan y/o a otras personas o instituciones</li> <li>Pago de intereses por préstamos recibidos</li> <li>Compra de monedas nacionales o extranjeras, metales preciosos, alhajas, obras de arte</li> <li>Seguro de vida capitalizable</li> <li>Herencias, dotes y legados</li> <li>Compra de casas, condominios, locales o terrenos que no habita el hogar</li> </ul>

# ESQUEMA DE TEMAS, CATEGORÍAS, VARIABLES Y CLASIFICACIONES

TEMA	CATEGORÍA	VARIABLE	CLASIFICACIÓN
Gasto total	<ul style="list-style-type: none"> <li>Erogaciones financieras y de capital</li> </ul>	<ul style="list-style-type: none"> <li>Erogaciones financieras y de capital monetarias</li> <li>Erogaciones financieras y de capital no monetarias</li> </ul>	<ul style="list-style-type: none"> <li>Compra de terrenos, casas o condominios que habita el hogar</li> <li>Pago de hipotecas de bienes inmuebles: casas, locales, terrenos, edificios</li> <li>Otras erogaciones no consideradas en las anteriores</li> <li>Compra de maquinaria, equipo, animales destinados a la reproducción, utilizados en el negocio propiedad del hogar</li> <li>Balance negativo en negocios propiedad del hogar agropecuarios y no agropecuarios</li> <li>Compra de valores: cédulas, acciones y bonos</li> <li>Compra de marcas, patentes y derechos de autor</li> <li>Autoconsumo</li> <li>Pago en especie</li> <li>Regalos</li> </ul>

# ESQUEMA DE TEMAS, CATEGORÍAS, VARIABLES Y CLASIFICACIONES

TEMA	CATEGORÍA	VARIABLE	CLASIFICACIÓN
Ingreso total	<ul style="list-style-type: none"> <li>Ingreso corriente total</li> </ul>	<ul style="list-style-type: none"> <li>Ingreso corriente monetario</li> <li>Ingreso corriente no monetario</li> </ul>	<ul style="list-style-type: none"> <li>Ingresos individuales de los integrantes del hogar de 12 y más años</li> <li>Ingresos individuales de los integrantes del hogar menores de 12 años</li> <li>Concentrado de ingresos del hogar</li> <li>Identificación del tipo de negocio</li> <li>Negocios industriales, comerciales y de servicios (no agropecuarios)</li> <li>Negocios agrícolas</li> <li>Negocios de cría, explotación y productos derivados de animales</li> <li>Negocios de reproducción, recolección de productos forestales y tala de árboles</li> <li>Negocios de pesca, caza y captura de animales</li> <li>Autoconsumo</li> <li>Pago en especie</li> <li>Regalos</li> <li>Estimación del alquiler de la vivienda</li> </ul>

# ESQUEMA DE TEMAS, CATEGORÍAS, VARIABLES Y CLASIFICACIONES

TEMA	CATEGORÍA	VARIABLE	CLASIFICACIÓN
Ingreso total	<ul style="list-style-type: none"> <li>• Percepciones financieras y de capital</li> </ul>	<ul style="list-style-type: none"> <li>• Percepciones financieras y de capital monetarias</li> </ul>	<ul style="list-style-type: none"> <li>• Retiro de inversiones, ahorro, tandas, cajas de ahorro</li> <li>• Pagos recibidos de préstamos que usted hizo a personas ajenas al hogar</li> <li>• Préstamos recibidos de personas ajenas al hogar o instituciones, se excluyen préstamos hipotecarios</li> <li>• Venta de monedas, metales preciosos, joyas y obras de arte</li> <li>• Venta de acciones, bonos y cédulas</li> <li>• Venta de marcas, patentes y derechos de autor</li> <li>• Herencias, dotes y legados</li> <li>• Loterías y juegos de azar</li> <li>• Venta de casas, condominios, que están dentro y fuera del país</li> <li>• Venta de terrenos, etc., que están dentro y fuera del país</li> <li>• Venta de maquinaria, equipos, animales de producción, vehículos, utilizados en el negocio</li> </ul>

# ESQUEMA DE TEMAS, CATEGORÍAS, VARIABLES Y CLASIFICACIONES

TEMA	CATEGORÍA	VARIABLE	CLASIFICACIÓN
Ingreso total	<ul style="list-style-type: none"> <li>• Percepciones financieras y de capital</li> </ul>	<ul style="list-style-type: none"> <li>• Percepciones financieras y de capital monetarias</li> </ul>	<ul style="list-style-type: none"> <li>• Venta de vehículos, aparatos eléctricos de segunda mano</li> <li>• Préstamos hipotecarios por bienes inmuebles, casas, terrenos, edificios y locales</li> <li>• Seguros de vida</li> <li>• Otras percepciones financieras y de capital no consideradas en las anteriores</li> </ul>

### **2.3 INSTRUMENTOS DE CAPTACIÓN**

Para la captación de la información se utilizan dos instrumentos: El cuestionario básico, en donde se registran los datos referentes a las características de la vivienda, residentes e identificación de hogares, características sociodemográficas y para los

integrantes del hogar de 12 y más años, se capta información de la condición de actividad y las características ocupacionales, así como sus ingresos y sus gastos.

El cuadernillo de gastos diarios en alimentos bebidas, tabaco y transporte público, en el que se capta información de los gastos realizados dentro y fuera del hogar.



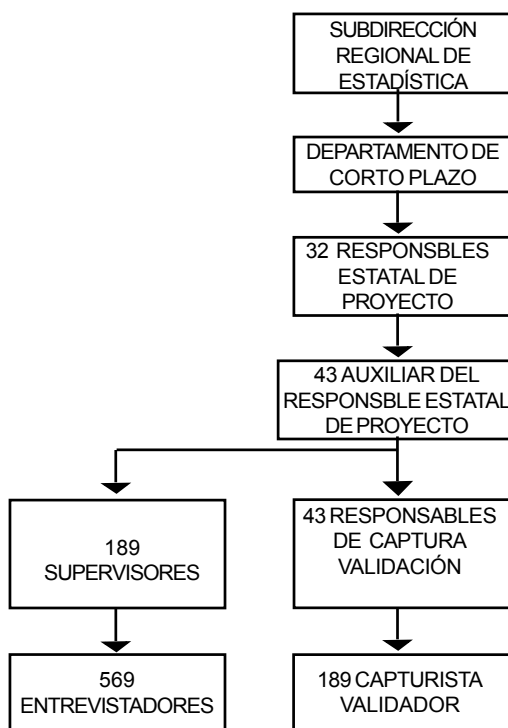


### 3. ¿Cómo se realiza la captación de datos?

#### 3.1 ESTRUCTURA OPERATIVA

##### Asignación de Personal

Para el logro de los objetivos en el operativo de campo de la ENIGH-2005 la Subdirección solicitó la creación de 1 065 plazas a nivel nacional y distribuidas por oficinas administrativas, de acuerdo al tamaño y dispersión geográfica de la muestra.



#### 3.2 PROCEDIMIENTO DE CAPTACIÓN

El levantamiento de la ENIGH-2005 se realizó en el tercer trimestre del año (agosto-no

viembre) dividido en 9 decenas, en cada una de ellas la información se recolecta durante siete días consecutivos. El informante adecuado de la encuesta puede ser el jefe(a) del hogar, esposa(o) o compañera(o) o un integrante del hogar de 15 y más años. Para la recopilación de la información se aplicó la entrevista directa, utilizando instrumentos de captación muy especializados.

Esta actividad la realiza un equipo de entrevistadores, supervisores y responsable estatal de proyecto, capacitados de manera especial y distribuidos en el territorio nacional, quienes aplican cuestionarios básicos y cuadernillos de gastos diarios a los hogares que habitan las viviendas seleccionadas en la muestra.

#### 3.3 CONTROLES DE CAPTACIÓN

Para asegurar la calidad de la información durante la etapa del levantamiento se lleva a cabo un programa de supervisión que consiste en:

- Registrar los cuestionarios y cuadernillos por número de folio, donde se ubica el año, la entidad, la decena; un número consecutivo y el del tipo de hogar.
- Se lleva un control para actualizar el marco de viviendas.
- Se verifica la no respuesta.
- Se realiza observación directa al entrevistador y supervisor.
- Aplicación de cuestionario de reentrevista a entrevistas completas.

Posteriormente se realiza el proceso de captura-validación, actividad que consiste en verificar y garantizar que la información captada este completa:

Primera etapa: se procede a la captura de los datos que provienen de campo, cuidando su integridad y confiabilidad. En la segunda etapa, los datos se validan electrónicamente para depurar las incongruencias y omisiones que pudiera contener el archivo base de datos.

También se procede a la asignación de códigos con base a la Clasificación Mexicana de Ocupación (CMO)<sup>1</sup> así como

la Clasificación Industrial para América del Norte (SCIAN), para las variables de ocupación y actividad económica.

Cuando se presentan los casos de omisiones, faltantes de información, errores e inconsistencias en los datos se verifican los datos vía telefónica o mediante un retorno a campo, con el objeto de asegurar una mayor calidad de la información procesada.

Si no es posible recuperar el 100% de la cobertura temática de los hogares, se admite un faltante, que para el evento 2005 sumó el 10.55% de no respuesta.

Así mismo se realiza un análisis de la información que garantiza la calidad, homogeneidad y confiabilidad.

---

<sup>1</sup> Consultar el anexo C. codificación de la información de la ENIGH.

## 4. ¿Cómo se realiza el procesamiento de datos?

---

### 4.1 ORGANIZACIÓN PARA EL PROCESAMIENTO

Esta fase se inicia con el diseño de los instrumentos de captación y a la par de éste se debe elaborar la mascarilla de captura. Estas dos tareas están sumamente relacionadas y cumplen con reglas similares para lograr una mayor calidad en su aplicación.

Una vez finalizado el diseño de los instrumentos de captación se procede a elaborar el sistema de captura de información de la ENIGH.

El sistema de captura de la encuesta fue diseñado conjuntamente con la Dirección General de Innovación y Tecnología de la información del INEGI, con base en la experiencia adquirida con los levantamientos anteriores:

- **Control del operativo de campo.** Permite controlar y llevar un seguimiento de cada vivienda seleccionada: de quien levanta la entrevista y si terminó o no y cuales fueron las causas de no terminar la entrevista. Los cuestionarios que proporcionaron toda la información puede continuar con las siguientes fases.
- **Captura de información.** Permite ingresar a la computadora los datos captados en un cuestionario.

En el sistema se implementaron validaciones con la finalidad de detener la captura cuando la información captada en el cuestionario no es congruente y entonces poder tomar las medidas necesarias para corregir la información.

- **Verificación de la captura de información.** Permite reingresar a la computadora los datos capturados de un cuestionario para verificar que realmente se esté transcribiendo correctamente la información de ese cuestionario.
- **Validación de información.** Consiste en analizar y depurar la información contenida en el archivo con el fin de que quede libre de errores, omisiones, incongruencias e inconsistencias.

Posteriormente se realiza la captura masiva de los cuestionarios que han sido clasificados como completos, codificando al mismo tiempo, CMO y SCIAN, teniendo el folio como llave de los registros. Una vez concluida ésta, se procede a validar la información de forma automatizada con la finalidad de garantizar la congruencia entre variables y generando un archivo de base de datos y las distintas publicaciones que genera la ENIGH.

### 4.2 PROCESAMIENTO DE DATOS

Tradicionalmente la captura se ejecutaba en la oficina central, pero a partir de la ENIGH-2002, la captura de la información se efectuó en las coordinaciones estatales con el propósito de acercar este proceso a las fuentes de información para poder resolver los problemas en forma inmediata.

Una vez concluida la etapa de captura de información, se recibe en oficina central el archivo de captura de cada oficina estatal y se procede a integrar la base de datos de ese levantamiento. Posteriormente se estandariza la información al trimestre y se

obtienen frecuencias por clave y concentrado de cifras de control para asegurar que el archivo se encuentre realmente libre de errores e incongruencias.

A la par de esta actividad se genera una base de datos de resultados de la entrevista y el número de integrantes de los hogares que tuvieron entrevista completa para enviarla al área de marcos geoestadísticos quien es la encargada de generar los factores de expansión, corregidos por la no respuesta.

Para finalizar con el procesamiento de los datos se obtienen nuevamente las frecuencias por clave y el concentrado de cifras

de control pero esta vez expandido, se realizan las comparaciones con otras fuentes y los levantamientos anteriores de la encuesta. Una vez efectuada esta última etapa de análisis de la información entonces se procede a generar los tabulados que conforman las distintas publicaciones que genera la ENIGH.

#### **4.3 CONTROLES DEL PROCESAMIENTO**

Es importante señalar que cada una de las etapas que conforman el procesamiento de información deben arrojar distintos reportes, que nos ayuden a controlarlo ya que con ellos podemos garantizar la calidad de la información del levantamiento (ver anexo C).

## 5. ¿Cuáles son los productos de la ENIGH y cómo se difunden?

### 5.1 PRINCIPALES PRODUCTOS

Los resultados de la encuesta se presentan a través de la publicación de la Encuesta Nacional de Ingresos y Gastos de los Hogares (ENIGH-2005) con información sobre el monto, la estructura y la distribución de los ingresos en efectivo o en especie de los hogares, ya sea que provenga del trabajo, de los intereses de sus propiedades o de pensiones y regalos. Por otra parte se conoce el destino de sus gastos ya sea en bienes de consumo no duradero (alimento, bebidas y tabaco) o en bienes de consumo duradero (inmueble, automóviles, etc.,) para el consumo privado del hogar.

Esta publicación está conformada de la siguiente forma: La ENIGH 2005 por diez capítulos, tres anexos y un glosario con una selección de tabulados ordenados de acuerdo a sus características temáticas a nivel nacional.

### 5.2 DIFUSIÓN DE RESULTADOS

Esta encuesta se difunde tanto en medios impresos como en CD Rom e internet.

### 5.3 EJEMPLOS DE RESULTADOS

Los resultados de la Encuesta Nacional de Ingresos y Gastos de los Hogares, proporciona información sobre la distribución del ingreso entre la sociedad como se muestra en la siguiente tabla.

INGRESO CORRIENTE TOTAL POR  
DECILES DE HOGARES

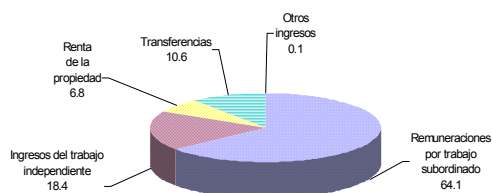
Deciles	Porcentaje ingreso corriente total
Total	100.00
I	1.6
II	2.9
III	3.9
IV	4.9
V	6.0
VI	7.4
VII	9.1
VIII	11.7
IX	16.0
X	36.5

Fuente: INEGI Encuesta Nacional de Ingresos y Gastos de los Hogares, Capítulo 3 cuadro 3.4 ENIGH 2005.

En donde el decil de los hogares más pobres concentró el 1.6% del ingreso, mientras que los deciles VIII y IX captaron el 11.7% el 16.0 y el X acumuló el 36.5% de la riqueza total que se generó en la sociedad.

Considerando el ingreso corriente monetario, según la fuente del mismo se tiene que 64.1% de los ingresos que se captó en los hogares provienen del pago al factor trabajo como sueldos y salarios, el 18.4% como ingresos del trabajo independiente y el 10.6% como transferencias.

### DISTRIBUCIÓN PORCENTUAL DEL INGRESO CORRIENTE MONETARIO POR FUENTE

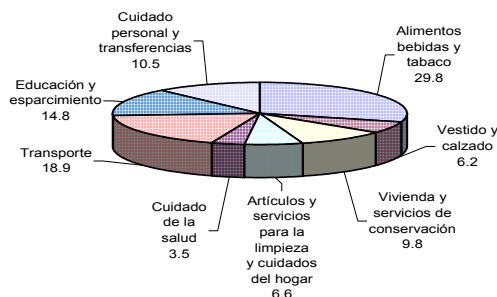


Fuente: INEGI Encuesta Nacional de Ingresos y Gastos de los Hogares, Capítulo 3 cuadro 3.13 ENIGH 2005.

El gasto corriente total está conformado por el gasto corriente monetario y por el gasto corriente no monetario.

En cuanto al gasto corriente monetario total el 29.8% de los ingresos de los hogares se destinan a la compra de alimentos, bebidas y tabaco, el 18.9% del mismo ingreso se utilizó en transporte y combustible para vehículos, el 14.8% en educación y esparcimiento y tan sólo el 3.5% de los ingresos de las familias mexicanas lo destinan para el cuidado de la salud.

### DISTRIBUCIÓN PORCENTUAL DEL GASTO CORRIENTE MONETARIO POR GRANDES RUBROS DEL GASTO



Fuente: INEGI Encuesta Nacional de Ingresos y Gastos de los Hogares, Capítulo 5 cuadro 5.2 ENIGH 2005.

En lo que respecta al gasto corriente no monetario el 60.5% corresponde a la estimación del alquiler de las viviendas ocupadas por sus dueños, el 28.6% corresponde a los regalos que recibe el hogar de personas no integrantes del hogar, el 7.2% al pago en especie y el 3.7% al autoconsumo que se hace cuando el hogar cuenta con un negocio.

Respecto a la información del total de viviendas que ocupan los hogares en el país, el 29.8% están conformadas por un cuarto para dormir, el 41.3% con dos y el 28.9% con tres y más dormitorios.

En cuanto a disponibilidad de cuarto para cocinar el 95.6% de las viviendas cuentan con esta estructura y de ellas el 7.9% de los hogares la ocupan para dormir.

El 95.8% de las viviendas cuentan con servicio sanitario, de las cuales el 64.8% tienen conexión de agua y el 31.0% no.

## Anexos

## A. RESULTADOS DE ENTREVISTA

ENTIDAD FEDERATIVA	MUESTRA VIVIENDA SELEC- CIONADA	CÓDIGOS DE RESULTADO DE ENTREVISTA							
		HOGAR ADICIO- NAL	TOTAL	TOTAL 01+02		COMPLETO 01		COMPLETO 02	
				TOTAL RELA- TIVO		TOTAL RELA- TIVO		TOTAL RELA- TIVO	
<b>NACIONAL</b>	<b>25 443</b>	<b>465</b>	<b>25 908</b>	<b>23 174</b>	<b>89.45</b>	<b>21 618</b>	<b>83.44</b>	<b>1 556</b>	<b>6.01</b>
<b>PORCENTAJE</b>	<b>98.21</b>	<b>1.79</b>	<b>100.00</b>						
01 AGUASCALIENTES	420	9	429	384	89.51	362	84.38	22	5.13
02 BAJA CALIFORNIA	614	1	615	550	89.43	527	85.69	23	3.74
03 BAJA CALIFORNIA SUR	422	10	432	400	92.59	386	89.35	14	3.24
04 CAMPECHE	601	12	613	544	88.74	518	84.50	26	4.24
05 COAHUILA DE ZARAGOZA	610	13	623	554	88.92	525	84.27	29	4.65
06 COLIMA	438	6	444	389	87.61	366	82.43	23	5.18
07 CHIAPAS	738	23	761	650	85.41	535	70.30	115	15.11
08 CHIHUAHUA	833	8	841	776	92.27	708	84.19	68	8.09
09 DISTRITO FEDERAL	1 241	41	1 282	1 194	93.14	1 130	88.14	64	4.99
10 DURANGO	617	8	625	561	89.76	534	85.44	27	4.32
11 GUANAJUATO	656	27	683	610	89.31	588	86.09	22	3.22
12 GUERRERO	749	13	762	661	86.75	606	79.53	55	7.22
13 HIDALGO	597	24	621	590	95.01	568	91.47	22	3.54
14 JALISCO	572	16	588	506	86.05	481	81.80	25	4.25
15 MÉXICO	1 350	16	1 366	1 226	89.75	1 149	84.11	77	5.64
16 MICHOACÁN DE OCAMPO	599	31	630	537	85.24	508	80.63	29	4.60
17 MORELOS	518	5	523	472	90.25	451	86.23	21	4.02
18 NAYARIT	416	7	423	401	94.80	375	88.65	26	6.15
19 NUEVO LEÓN	548	10	558	525	94.09	494	88.53	31	5.56
20 OAXACA	784	21	805	686	85.22	652	80.99	34	4.22
21 PUEBLA	2 003	29	2 032	1 878	92.42	1 720	84.65	158	7.78
22 QUERÉTARO DE ARTEAGA	518	10	528	456	86.36	414	78.41	42	7.95
23 QUINTANA ROO	508	16	524	444	84.73	352	67.18	92	17.56
24 SAN LUIS POTOSÍ	573	15	588	526	89.46	506	86.05	20	3.40
25 SINALOA	516	7	523	469	89.67	407	77.82	62	11.85
26 SONORA	1 991	19	2 010	1 836	91.34	1 679	83.53	157	7.81
27 TABASCO	2 011	18	2 029	1 798	88.62	1 736	85.56	62	3.06
28 TAMAULIPAS	666	3	669	609	91.03	572	85.50	37	5.53
29 TLAXCALA	417	1	418	385	92.11	371	88.76	14	3.35
30 VERACRUZ DE IGNACIO DE LA LLAVE	2 005	25	2 030	1 757	86.55	1 653	81.43	104	5.12
31 YUCATÁN	521	7	528	455	86.17	420	79.55	35	6.63
32 ZACATECAS	391	14	405	345	85.19	325	80.25	20	4.94

### CÓDIGOS CON RESPUESTA

- 01 Entrevista completa correcta
- 02 Entrevista completa levantada en otro período

### CÓDIGOS DE NO RESPUESTA

- 04 Entrevista incompleta
- 05 Ausencia temporal
- 06 Se negó a dar información
- 07 El informante no podía dar información
- 08 Sin entrevista por otros motivos (problemas operativos)
- 09 Vivienda colectiva
- 10 El domicilio no es vivienda
- 11 Vivienda deshabitada
- 12 Vivienda de uso temporal
- 13 Vivienda demolida
- 14 Sin entrevista por otros motivos (problemas muestrales)



CÓDIGOS DE RESULTADO DE ENTREVISTA													ENTIDAD
SIN RESPUESTA													FEDERATIVA
TOTAL	04	05	06	07	08	09	10	11	12	13	14		
2 734	122	177	217	55	39	17	215	1 286	426	86	94	NACIONAL	
10.55	0.47	0.68	0.84	0.21	0.15	0.07	0.83	4.96	1.64	0.33	0.36	PORCENTAJE	
45	1	0	1	2	0	0	3	24	13	0	1	01 AGUASCALIENTES	
65	0	1	0	1	0	3	7	32	16	5	0	02 BAJA CALIFORNIA	
32	0	3	2	0	0	0	6	18	0	2	1	03 BAJA CALIFORNIA SUR	
69	3	3	1	1	0	0	5	46	8	2	0	04 CAMPECHE	
69	5	0	4	1	1	0	5	31	12	3	7	05 COAHUILA DE ZARAGOZA	
55	0	3	6	1	0	0	3	31	7	2	2	06 COLIMA	
111	6	10	10	1	2	2	13	35	13	9	10	07 CHIAPAS	
65	1	11	3	2	0	2	6	36	3	0	1	08 CHIHUAHUA	
88	0	0	6	3	0	0	4	62	7	0	6	09 DISTRITO FEDERAL	
64	3	8	0	2	5	0	1	33	9	2	1	10 DURANGO	
73	7	3	4	0	3	0	8	36	7	2	3	11 GUANAJUATO	
101	7	16	4	1	0	1	7	46	12	3	4	12 GUERRERO	
31	0	0	3	0	0	0	4	18	3	1	2	13 HIDALGO	
82	1	5	7	6	0	0	7	34	22	0	0	14 JALISCO	
140	12	11	33	5	2	0	12	40	21	2	2	15 MÉXICO	
93	5	3	6	1	1	0	5	48	18	2	4	16 MICHOACÁN DE OCAMPO	
51	4	2	4	1	0	0	3	26	11	0	0	17 MORELOS	
22	0	0	0	1	0	0	0	15	3	2	1	18 NAYARIT	
33	1	0	2	0	0	0	3	15	12	0	0	19 NUEVO LEÓN	
119	3	4	8	1	3	0	10	67	16	3	4	20 OAXACA	
154	9	11	17	2	0	0	13	67	25	4	6	21 PUEBLA	
72	1	4	14	3	0	1	4	34	8	0	3	22 QUERÉTARO DE ARTEAGA	
80	7	3	5	1	5	0	2	38	13	3	3	23 QUINTANA ROO	
62	3	1	2	0	1	1	11	26	11	3	3	24 SAN LUIS POTOSÍ	
54	1	8	3	0	3	0	4	29	4	2	0	25 SINALOA	
174	1	7	5	5	6	1	17	98	26	3	5	26 SONORA	
231	13	20	19	3	4	2	15	108	24	17	6	27 TABASCO	
60	3	6	3	1	0	0	3	32	9	2	1	28 TAMAULIPAS	
33	0	2	1	0	0	0	2	16	9	0	3	29 TLAXCALA	
												30 VERACRUZ DE IGNACIO DE	
273	19	25	38	8	3	0	21	100	44	10	5	LA LLAVE	
73	0	3	4	1	0	0	8	17	31	1	8	31 YUCATÁN	
60	6	4	2	1	0	4	3	28	9	1	2	32 ZACATECAS	



## B. CODIFICACIÓN DE LA INFORMACIÓN DE LA ENIGH

Para la codificación del cuestionario básico en la sección de ocupación se utilizó el documento Clasificación Mexicana de Ocupaciones (CMO), en el cual se establecen los criterios y lineamientos para la asignación de códigos aplicados a las variables correspondientes, actividades y tareas, así como al nombre de la ocupación que realizan los integrantes del hogar.

La codificación se efectúa considerando 18 grupos principales y codificando a cuatro dígitos con un nivel de desagregación hasta grupo unitario.

### GRUPOS PRINCIPALES

- 11 Profesionistas.
- 12 Técnicos.
- 13 Trabajadores de la educación.
- 14 Trabajadores del arte, espectáculos y deportes.
- 21 Funcionarios y directivos de los sectores públicos, privado y social.
- 41 Trabajadores en actividades agrícolas, ganaderas, silvícolas de caza y pesca.
- 51 Jefes supervisores y otros trabajadores de control en la fabricación artesanal e industrial y en actividades de reparación y mantenimiento.
- 52 Artesanos y trabajadores fabriles en la industria de la transformación y trabajadores en actividades de reparación y mantenimiento.
- 53 Operadores de maquinaria fija de movimiento continuo y equipos en el proceso de fabricación industrial.

- 54 Ayudantes, peones y similares en el proceso de fabricación artesanal e industrial y en actividades de reparación y mantenimiento.
- 55 Conductores y ayudantes de conductores de maquinaria móvil y medios de transporte.
- 61 Jefes de departamento, coordinadores y supervisores en actividades administrativas y de servicios.
- 62 Trabajadores de apoyo en actividades administrativas.
- 71 Comerciantes, empleados de comercio y agentes de ventas.
- 72 Vendedores ambulantes y trabajadores ambulantes en servicios.
- 81 Trabajadores en servicios personales en establecimientos.
- 82 Trabajadores en servicios domésticos.
- 83 Trabajadores en servicios de protección y vigilancia y fuerzas armadas.

Para la codificación del cuestionario básico en la sección de actividad económica se utilizó el documento Sistema de Clasificación Industrial de América del Norte (SCIAN), en el cual se establecen los criterios básicos para la asignación de los códigos.

La ENIGH agrupa las actividades económicas de las fuentes por trabajo en los hogares, codificando hasta el segundo nivel que corresponde al subsector formado por cuatro dígitos.

11	Agricultura, ganadería, aprovechamiento forestal, pesca y caza.	54	Servicios profesionales científicos y técnicos.
21	Minería.	55	Dirección de corporativos y empresas.
22	Electricidad, agua y suministro de gas por ductos al consumidor final.	56	Servicios de apoyo a los negocios y manejo de desechos y servicios de remediación.
23	Construcción.	61	Servicios educativos.
31-33	Industrias manufactureras	62	Servicios de salud y asistencia social.
43	Comercio al por mayor.	71	Servicios de esparcimiento, culturales y deportivos y otros servicios recreativos.
46	Comercio al por menor.		
48-49	Transporte, correos y almacenamiento.	72	Servicios de alojamiento temporal y de preparación de alimentos y bebidas.
51	Información en medios masivos.	81	Otros servicios excepto actividades de Gobierno.
52	Servicios financieros y de seguros.	93	Actividades del Gobierno y de organismos internacionales y extra-territoriales
53	Servicios inmobiliarios y de alquiler de bienes muebles e intangibles.		

## C. MANUALES PARA EL OPERATIVO DE CAMPO

Para la realización del operativo de campo se utilizaron los siguientes materiales para capacitar al personal encargado del levantamiento y captación de la información.

**Manual del entrevistador.** Guía que proporciona las funciones y procedimientos para captar información confiable y de calidad durante el levantamiento de la encuesta, el personal involucrado en este proyecto debe conocer perfectamente los aspectos operativos y conceptuales así mismo, cuenta con un documento de consulta y apoyo para la realización de sus actividades.

**Manual del capturista-validador.** Precisa las actividades y responsabilidades que se deben realizar en la etapa posterior a la recolección de la información y anterior a su procesamiento electrónico, consiste en depurar exhaustivamente todos los datos recabados en los cuestionarios y cuadernillos, eliminando inconsistencias, errores y omisiones.

**Manual del responsable de captura-validación.** Presenta las funciones y procedimientos que garanticen la información de los cuestionarios y cuadernillos, se encuentren sin errores al final de esta etapa, ya que es una herramienta para que el trabajo se desarrolle con excelente calidad dentro de los tiempos preestablecidos. Para

posteriormente enviar el archivo de datos a oficina central e integrarlo a nivel nacional.

**Manual del auxiliar del responsable estatal del proyecto.** Presenta los lineamientos y procedimientos requeridos para el buen desarrollo de sus funciones, en las que se encuentran las de impartir y coordinar la capacitación de los diferentes puestos operativos.

**Manual del supervisor.** Se contemplan los lineamientos que debe seguir durante el levantamiento de la encuesta, como actividades y responsabilidades para la supervisión en campo y controlar el trabajo de los entrevistadores, así como la verificación de entrevistas y la no respuesta.

**Manual del responsable estatal del proyecto.** Presenta los lineamientos que detallan las actividades que permiten organizar, apoyar, supervisar y evaluar el trabajo en campo, así como la validación y codificación de los datos obtenidos y realizar los trámites y acciones administrativas. Otra de las actividades que realiza después del levantamiento es la elaboración de la memoria de todas las etapas de la encuesta en su entidad.

**Catálogo de códigos del entrevistador.** Presenta los elementos necesarios para la clasificación y codificación en campo de la respuesta proporcionada por el informante.



## Glosario





## D. Glosario<sup>1</sup>

---

**ACTIVIDAD ECONÓMICA.** Conjunto de acciones realizadas por una unidad económica con el propósito de producir o proporcionar bienes y servicios para el mercado o la producción para el autoconsumo.

Los sectores son<sup>2</sup>:

- 11 Agricultura, ganadería, aprovechamiento forestal, pesca y caza.
- 21 Minería.
- 22 Electricidad, agua y suministro de gas por ductos al consumidor final.
- 23 Construcción.
- 31-33 Industrias manufactureras.
- 43 Comercio al por mayor.
- 46 Comercio al por menor.
- 48-49 Transportes, correos y almacenamiento.
- 51 Información en medios masivos.
- 52 Servicios financieros y de seguros.
- 53 Servicios inmobiliarios y de alquiler de bienes muebles e intangibles.
- 54 Servicios profesionales, científicos y técnicos.
- 55 Dirección de corporativos y empresas.

56 Servicios de apoyo a los negocios y manejo de desechos y servicios de remediación.

61 Servicios educativos.

62 Servicios de salud y asistencia social.

71 Servicios de esparcimiento, culturales y deportivos y otros servicios recreativos.

72 Servicios de alojamiento temporal y de preparación de alimentos y bebidas.

81 Otros servicios excepto actividades de gobierno.

93 Actividades del gobierno y de organismos internacionales y extraterritoriales.

**CAUSAS DE NO TRABAJO.** Circunstancias o motivos por los cuales la población de 12 y más años no trabajó durante el periodo de referencia.

- **Estuvo buscando trabajo.** Personas que buscaron trabajo y/o realizaron otras actividades consideradas no económicas.
- **Rentó o alquiló alguna propiedad.** Población que no tiene ingreso por trabajo pero tiene ingresos que provienen de intereses derivados de regalías, alquileres y otras rentas de bienes de su propiedad, como inversiones, casas, locales, cuartos de la vivienda, etcétera.
- **Pensionado o jubilado por su trabajo.** Personas que reciben un ingreso regular en efectivo derivado de

---

<sup>1</sup> En el presente glosario se incluyen únicamente las definiciones de los conceptos para la interpretación de tabulados de esta publicación.

<sup>2</sup> Las actividades económicas se dividen de acuerdo a los diferentes niveles de agregación del Sistema de Clasificación Industrial de América del Norte (SCIAN).

jubilaciones y/o pensiones de seguridad social, por antigüedad, edad, enfermedad o accidentes de trabajo.

- **Dedicado a los quehaceres del hogar.** Personas que se dedicaron a los quehaceres domésticos.
- **Dedicado a estudiar.** Personas que se dedicaron a recibir educación.
- **Persona con alguna limitación física o mental que le impide trabajar y no está pensionada.** Personas que no pueden realizar algún trabajo o actividad económica a causa de un problema o impedimento físico o mental.
- **Está en otra situación diferente a las anteriores.** Personas que no contestaron afirmativamente en ninguna de las opciones anteriores.

**CLASE DE HOGAR.** Diferenciación de los hogares a partir del tipo de relación consanguínea, legal, de afinidad o de costumbre entre el jefe(a) y los otros integrantes del hogar, sin considerar a los trabajadores domésticos y a los familiares de éstos ni a los huéspedes.

Se clasifican en:

- **Unipersonal:** Hogar formado por una sola persona que es el jefe(a).
- **Nuclear:** Hogar constituido por un solo grupo familiar primario.
- **Ampliado:** Hogar formado por el jefe(a) y su grupo familiar primario más otros grupos familiares u otros parientes.
- **Compuesto:** Hogar formado por un hogar nuclear o ampliado con personas sin parentesco con el jefe(a).
- **De corresidentes:** Hogar formado por dos o más personas que no tienen parentesco con el jefe(a).

**COEFICIENTE DE GINI.** Medida de la concentración del ingreso; toma valores entre cero y uno. Cuando el valor se acerca

a uno indica que hay mayor concentración del ingreso, en cambio cuando el valor del Gini se acerca a cero la concentración del ingreso es menor, es decir existe mayor distribución igualitaria del ingreso.

**CONDICIÓN DE ACTIVIDAD.** Situación que distingue a la población de 12 y más años de acuerdo al desempeño o no de una actividad económica en el periodo de referencia, permite clasificarla en Población económicamente activa (PEA) y Población no económicamente activa (PNEA).

**COOPERATIVA.** Asociación autónoma de personas que se han unido voluntariamente para hacer frente a sus necesidades y aspiraciones económicas, sociales y culturales comunes por medio de una empresa de propiedad conjunta y democráticamente controlada.

**CUASISOCIEDADES.** Unidades de producción que están constituidas como entidades separadas de sus propietarios que llevan una contabilidad completa, incluido el balance entre ingresos y gastos, pero ante la ley no están registradas como sociedades.

**DECILES.** Agrupación del total de perceptores o de hogares en diez estratos con igual número de perceptores o de hogares, ordenados de acuerdo con su ingreso de menor a mayor, considerando el tipo de ingreso o la cobertura geográfica.

**EDAD.** Periodo transcurrido entre la fecha de nacimiento de la persona y la fecha de la entrevista.

**EROGACIONES FINANCIERAS Y DE CAPITAL MONETARIAS.** Desembolsos destinados a la compra de bienes muebles e inmuebles, objetos valiosos, activos físicos y no físicos y al ahorro que representaron un incremento al patrimonio del hogar; las transferencias a otros hogares y el pago de pasivos.

Se clasifican en:

- **Cuota pagada por la vivienda propia:** Gastos realizados por los

integrantes del hogar a crédito o en efectivo, destinados durante el periodo de referencia a los pagos de la vivienda propia que sirve de alojamiento al hogar.

- **Materiales para reparación, mantenimiento y/o ampliación de la vivienda:** Gastos realizados por los integrantes del hogar a crédito o en efectivo, destinados durante el periodo de referencia a la adquisición de materiales para reparación, ampliación y mantenimiento de la vivienda que habita o que no habita el hogar, pero que es de su propiedad.
- **Servicios de reparación, mantenimiento y/o ampliación de la vivienda:** Gastos realizados por los integrantes del hogar a crédito o en efectivo, destinados durante el periodo de referencia para la contratación de la mano de obra empleada, reparación, ampliación y mantenimiento de la vivienda que habita o que no habita el hogar, pero que es de su propiedad.
- **Depósitos en cuentas de ahorro, tandas, cajas de ahorro, etcétera:** Parte del ingreso que los integrantes del hogar destinaron durante el periodo de referencia al ahorro en instituciones bancarias, con particulares y el que se tiene en casa.
- **Préstamos a personas ajenas al hogar:** Gastos realizados por los integrantes del hogar en efectivo, destinados durante el periodo de referencia al financiamiento de personas que no formaban parte del hogar.
- **Pagos a tarjeta de crédito bancaria o casa comercial (incluye intereses):** Gastos realizados por uno o más integrantes del hogar en efectivo, destinados durante el periodo de referencia a los pagos para cubrir la deuda contraída con instituciones bancarias o casas comerciales por el uso de tarjetas de crédito.

- **Pago de deudas a la empresa donde trabajan y/o a otras personas o instituciones:** Gastos realizados por los integrantes del hogar en efectivo, destinados durante el periodo de referencia al pago de deudas e intereses a personas ajenas al hogar o instituciones.
- **Balance negativo en negocios propiedad del hogar agropecuarios y no agropecuarios:** Déficit en las ganancias o rendimientos de un negocio propiedad del hogar.
- **Otras erogaciones no consideradas en las preguntas anteriores:** Gastos realizados por los integrantes del hogar a crédito o en efectivo, destinados durante el periodo de referencia a la compra de acciones, bonos, cédulas, derechos de autor, marcas y patentes. Se consideran las herencias, dotes o legados en dinero o en bienes otorgados por el hogar a otras unidades.

**EROGACIONES FINANCIERAS Y DE CAPITAL NO MONETARIAS.** Valor estimado a precios de menudeo de los bienes de capital, recibidos por otros hogares o por parte del empleo asalariado, del autoconsumo o autosuministro.

Se clasificaron en:

- **Autoconsumo:** Estimación con base en valor en el mercado a precio de menudeo, de los productos y servicios de consumo final y privado, que ellos mismos procesaron, que tomaron de su negocio y de los servicios que recibieron de algún integrante del mismo hogar, cuya actividad económica fue proporcionar algún tipo de servicio.
- **Pago en especie:** Estimación con base en valor en el mercado a precio de menudeo, de los productos y servicios de consumo final y privado, que reciben los trabajadores asalariados.
- **Regalos:** Estimación con base en valor en el mercado a precio de menudeo, de

los productos y servicios para el consumo final y privado, que fueron recibidos como regalo de personas ajenas al hogar, del gobierno o de instituciones sin fines de lucro.

#### **EROGACIONES FINANCIERAS Y DE CAPITAL TOTALES.**

Desembolsos efectuados en efectivo y/o con tarjeta de crédito, para adquirir bienes muebles e inmuebles de capital que representaron un incremento al patrimonio del hogar, los gastos en activos físicos y no físicos que constituyeron una inversión que pudo ser redituable como fuente de ingresos, los desembolsos para cubrir deudas por financiamientos recibidos, los gastos realizados para financiar a otras personas, el gasto efectuado en bienes de capital que fueron regalados o donados como una transferencia financiera y/o de capital a otras personas o instituciones y que representaron para éstos un incremento al patrimonio del hogar (erogaciones financieras y de capital monetarias). Asimismo, se considera la estimación realizada con base en valor en el mercado a precios de menudeo de los bienes muebles e inmuebles de capital tomados de su propio negocio, de los recibidos a cambio de un trabajo realizado y/o de los recibidos como regalo y que pasaron a formar parte del patrimonio del mismo.

**GASTO CORRIENTE MONETARIO.** Ingreso destinado durante el periodo de referencia, para la adquisición de productos y servicios de consumo final y privado, el gasto efectuado en dinero, o por la compra de productos y/o servicios que fue(ron) pagado(s), donado(s) y/o regalado(s) como una transferencia corriente a personas o instituciones ajenas al hogar.

- **Alimentos y bebidas consumidas dentro y fuera de casa y tabaco:** Gastos realizados por los integrantes del hogar a crédito o en efectivo, destinados durante el periodo de referencia, a la compra de todo tipo de alimentos, bebidas y tabaco.

- **Vestido y calzado:** Gastos realizados por los integrantes del hogar a crédito o en efectivo, destinados durante el periodo de referencia, a la compra de toda clase de prendas de vestir y calzado, su confección y/o reparación.
- **Vivienda, servicios de conservación, energía eléctrica y combustible:** Gastos realizados por los integrantes del hogar a crédito o en efectivo, destinados durante el periodo de referencia, a los pagos de los servicios de la vivienda particular y alojamiento, así como el alquiler de tierras y terrenos para uso exclusivo del hogar.
- **Artículos y servicios de limpieza y cuidados de la casa, enseres domésticos, muebles, cristalería, utensilios domésticos y blancos:** Gastos realizados por los integrantes del hogar a crédito o en efectivo, destinados durante el periodo de referencia, a la compra de productos y servicios para el aseo y el cuidado de la vivienda particular, la compra de mobiliario, utensilios, aparatos electrodomésticos y blancos, así como la reparación de los mismos.
- **Cuidados médicos y conservación de la salud:** Gastos realizados por los integrantes del hogar, a crédito o en efectivo, destinados durante el periodo de referencia, a la compra de medicamentos y al pago de servicios médicos profesionales o no profesionales para el cuidado de la salud.
- **Transporte, adquisición, mantenimiento y accesorios para vehículos y comunicaciones:** Gastos realizados por los integrantes del hogar, a crédito o en efectivo, destinados durante el periodo de referencia, al pago de servicios de transporte local o foráneo, ya sea terrestre, aéreo o marítimo y que fueron utilizados por ellos mismos, la compra de vehículos para uso particular, su reparación y mantenimiento, así

como los pagos realizados en servicios de comunicación.

- **Servicios y artículos de educación y esparcimiento, paquetes turísticos y para fiestas, hospedaje y alojamiento:** Gastos realizados por los integrantes del hogar a crédito o en efectivo, destinados durante el periodo de referencia, al pago de colegiaturas, inscripciones, cuotas a asociaciones escolares en instituciones de educación pública y privada o por cooperación, dedicadas a impartir instrucción formal, técnica, comercial, artística, deportiva o de enseñanza especial.
- **Artículos y servicios para el cuidado personal, accesorios y efectos personales, otros gastos diversos y transferencias:** Gastos realizados por los integrantes del hogar a crédito o en efectivo, destinados durante el periodo de referencia, a la compra de productos o servicios para el arreglo, el aseo personal, por servicios profesionales (excepto domésticos), funerales y en seguros no capitalizables. Se consideran las compras de productos y servicios que son regalados a personas ajenas al hogar, las transferencias en dinero, las indemnizaciones a terceros, los servicios de expedición de documentos personales o para el vehículo particular o bien para cubrir contribuciones a instituciones benéficas o religiosas, las pérdidas o robos en dinero.

#### **GASTO CORRIENTE NO MONETARIO.**

Estimación, con base en valor en el mercado a precio de menudeo de los productos y servicios de consumo final y privado, se clasifican en:

- **Autoconsumo:** Estimación con base en valor en el mercado a precio de menudeo, de los productos y servicios de consumo final y privado, que ellos mismos procesaron, que tomaron de

su negocio y de los servicios que recibieron de algún integrante del mismo hogar, cuya actividad económica fue proporcionar algún tipo de servicio.

- **Pago en especie:** Estimación con base en valor en el mercado a precio de menudeo, de los productos y servicios de consumo final y privado, que reciben los trabajadores asalariados.

#### **Como parte o el total del sueldo.**

Acuerdo verbal o escrito entre el patrón y el empleado para recibir productos y/o servicios como pago parcial o total del sueldo.

#### **Como prestación por el trabajo.**

Prestaciones en especie obligatorias o voluntarias que se otorgan a los trabajadores, además de su sueldo como: vales, servicios para la vivienda, servicios médicos, medicamentos, la venta de productos que genera o comercializa la empresa y que son vendidos a un precio menor al trabajador, etcétera.

- **Regalos.** Estimación con base en valor en el mercado a precio de menudeo, de los productos y servicios para el consumo final y privado, que fueron recibidos como regalo de personas ajenas al hogar, del gobierno o de instituciones sin fines de lucro.
- **Estimación del alquiler de la vivienda.** Estimación de la renta que se hubiera tenido que pagar con base en valor en el mercado, de aquellos hogares que habitan viviendas propias, recibidas como prestación, prestadas o con una tenencia que no fuera la rentada o alquilada.

**GASTO CORRIENTE TOTAL.** Ingreso destinado, durante el periodo de referencia para la adquisición de productos y servicios de consumo final y privado, el gasto efectuado en dinero, o por la compra de

productos y/o servicios que fue(ron) pagado(s), donado(s) y/o regalado(s) como una transferencia corriente a personas o instituciones ajenas al hogar (gasto corriente monetario). Asimismo se considera la estimación realizada con base en valor en el mercado, a precios de menudeo de los productos y servicios de consumo final y privado, tomados de su propio negocio, de los recibidos a cambio de un trabajo realizado, de los recibidos como regalo de personas ajenas al mismo, o bien la estimación del alquiler que se hubiera tenido que pagar por aquellos hogares que habitan viviendas propias, recibidas como prestación, prestadas o con una tenencia que no fuera la rentada o alquilada (gasto corriente no monetario).

**GASTO TOTAL.** Ingreso destinado durante el periodo de referencia, para la adquisición de productos y/o servicios de consumo final y privado, el gasto efectuado en dinero, o por la compra de productos y/o servicios que fue(ron) pagado(s), donado(s) y/o regalado(s) como una transferencia corriente a personas o instituciones ajenas al hogar (gasto corriente monetario). Asimismo se considera la estimación realizada, con base en valor en el mercado a precios de menudeo de los productos y servicios de consumo final y privado, tomados de su propio negocio, de los recibidos a cambio de un trabajo realizado, de los recibidos como regalo de personas ajenas al mismo, o bien, la estimación del alquiler que se hubiera tenido que pagar por aquellos hogares que habitaban viviendas propias, recibidas como prestación, prestadas o con una tenencia que no fuera la rentada o alquilada (gasto corriente no monetario).

Se consideran los desembolsos para adquirir bienes muebles e inmuebles de capital que representan un incremento al patrimonio del hogar, los gastos en activos físicos y no físicos que constituyen una inversión que pudo ser redituable como fuente de ingresos, los desembolsos para cubrir deudas por financiamientos recibidos,

los gastos realizados para financiar a otras personas, el gasto efectuado, en bienes de capital que fueron regalados o donados como una transferencia financiera y/o de capital a otras personas o instituciones y que representaron para éstos un incremento al patrimonio del hogar (erogaciones financieras y de capital monetarias). Comprende la estimación realizada con base en valor en el mercado a precios de menudeo, de los bienes muebles e inmuebles de capital, tomados de su propio negocio, de los recibidos a cambio de un trabajo realizado y/o de los recibidos como regalo y que pasaron a formar parte del patrimonio del mismo (erogaciones financieras y de capital no monetarias).

**HOGAR.** Conjunto formado por una o más personas que residen habitualmente en la misma vivienda y se sostienen de un gasto común principalmente para alimentarse y pueden ser parientes o no.

- **Hogar principal.** Es aquel del que forma parte el dueño de la vivienda; si es rentada, con el que se haya hecho contrato escrito o verbal del arrendamiento; al que le prestan la vivienda, o que la recibió como prestación por parte de su trabajo.

**HUÉSPED.** Persona que duerme y paga por el servicio de alojamiento. Dicho pago puede incluir la comida y otros servicios.

**INGRESO CORRIENTE MONETARIO.** Percepciones en efectivo provenientes del trabajo asalariado en una empresa, institución o a las órdenes de un patrón, contiene el ingreso en efectivo y/o en especie de un negocio agropecuario o no agropecuario, los rendimientos derivados de cooperativas de producción, así como los ingresos derivados de la posesión de activos físicos y no físicos, las transferencias recibidas y otros ingresos corrientes.

- **Ingresos por negocios industriales.** Percepciones en efectivo provenientes de cualquier actividad relacionada con la transformación mecánica, física o

química de materiales o sustancias con el fin de obtener productos nuevos. Se consideran las actividades de maquila, ensamble de partes y componentes o productos fabricados, la reconstrucción de maquinaria y equipo industrial, comercial de oficina y otros. La minería contiene la explotación de canteras, operaciones en pozos, operaciones de beneficio y otras preparaciones que se hacen usualmente en minas y la operación para terceros, con base en un contrato o una tarifa, explotación de las actividades de preparación y acondicionamiento, así como a los servicios de apoyo. La generación, transmisión y suministro de energía eléctrica para su venta; la captación, potabilización y suministro de agua potable, así como la captación y tratamiento de aguas residuales, el suministro de gas por ductos y la producción, captación y distribución de vapor; la extracción de petróleo y gas de minerales metálicos y no metálicos. Contiene la edificación residencial ya sea de vivienda unifamiliar o multifamiliar, la edificación no residencial, construcción de obras de ingeniería civil; también presenta la construcción operativa, la supervisión y administración de construcción de obras en combinación con actividades de servicios.

- **Ingresos por negocios comerciales.** Percepciones en efectivo provenientes de cualquier actividad con la compra-venta (sin transformación) de bienes de consumo intermedio (bienes de capital, materias primas, suministros utilizados en la producción, y bienes de consumo final) para ser vendidos a otros comerciantes, distribuidores, fabricantes y productores de bienes y servicios, así como a personas y hogares, contiene las actividades que sólo realizan una parte de este proceso (la compra o la venta).
- **Ingresos de negocios por prestación de servicios.** Percepciones en efectivo provenientes de servicios de transporte, correos y almacenamiento; información en medios masivos, servicios financieros y de seguros; servicios inmobiliarios y de alquiler de bienes muebles e intangibles; servicios profesionales, científicos, técnicos, dirección de corporativos y empresas; servicios de apoyo a los negocios, manejo de desechos, remediación educativos, de salud y asistencia social; servicios de esparcimiento, cultura, deportivos y otros servicios recreativos; servicios de alojamiento temporal, preparación de alimentos y bebidas; otros servicios, actividades de gobierno, de organismos internacionales y extraterritoriales.
- **Ingresos por negocios agrícolas.** Percepciones en efectivo provenientes de las actividades (en terrenos, predios o parcelas, patios, azoteas, huertas, invernaderos y viveros) relacionados con la explotación de especies vegetales cultivadas con el fin de obtener alimentos para consumo humano y animal, así como las materias primas para la industria y con fines recreativos.
- **Ingresos por negocios de cría, explotación y productos derivados de animales.** Percepciones en efectivo provenientes de actividades relacionadas a la explotación de animales en todas sus fases, La cría, explotación, reproducción, engorda y uso de ganado bovino, porcino, ovino, caprino, equino, animales de piel con pelaje fino, avicultura, cunicultura, apicultura y la acuicultura animal.
- **Ingresos por negocios de reproducción, recolección de productos forestales y tala de árboles.** Percepciones en efectivo provenientes de actividades de plantación, reforestación, conservación y tala en superficies boscosas (bosques, cerros, montes) de

especies forestales cuyo ciclo productivo sea mayor a diez años con el propósito de realizar la venta en pie de árboles maderables, a las actividades realizadas en viveros forestales (cultivos de árboles o plantas para tareas de recolección) y a la recolección de productos forestales.

- **Ingresos por negocios de pesca, caza y captura de animales.** Percepciones en efectivo provenientes de pesca y extracción de especies acuáticas, así como a la caza y captura de animales en su hábitat natural con fines comerciales.

#### **INGRESO CORRIENTE NO MONETARIO.**

Estimación con base en valor en el mercado a precio de menudeo de los productos y servicios de consumo final y privado.

- **Autoconsumo:** Estimación con base en valor en el mercado a precio de menudeo, de los productos y servicios de consumo final y privado, que ellos mismos procesaron, que tomaron de su negocio y de los servicios que recibieron de algún integrante del mismo hogar, cuya actividad económica fue proporcionar algún tipo de servicio.
- **Pago en especie:** Estimación con base en valor en el mercado a precio de menudeo, de los productos y servicios de consumo final y privado, que reciben los trabajadores asalariados.
- **Regalos.** Estimación con base en valor en el mercado a precio de menudeo, de los productos y servicios para el consumo final y privado, que fueron recibidos como regalo de personas ajenas al hogar, del gobierno o de instituciones sin fines de lucro.

**INGRESO DEL TRABAJO INDEPENDIENTE.** Son los ingresos recibidos por los integrantes del hogar como consecuencia de su participación en empleos independien-

tes, contiene el ingreso de negocios propios, cuasisociedades y cooperativas.

**INGRESO POR REMUNERACIONES AL TRABAJO SUBORDINADO.** Percepciones totales en dinero que recibieron los asalariados determinadas por su participación en actividades de empresas y negocios establecidos en un contrato verbal o escrito con sus empleadores.

- **Sueldos, salarios o jornal.** Percepciones en efectivo regulares, pagadas a los trabajadores asalariados como retribución al trabajo realizado por éste durante un periodo determinado establecido en un contrato verbal o escrito.
- **Comisiones, propinas y destajo.** Percepciones en efectivo recibidas en forma regular por los asalariados, determinadas por la cantidad de trabajo o servicio que realice o bien ya sea pagadas por los empleadores o terceros a cambio de la producción de cierto número de mercancías, a la venta de cierto número de productos y/o servicios realizados.
- **Horas extras.** Percepciones en efectivo recibidas en forma regular por los asalariados como compensación por el tiempo dedicado al trabajo fuera del horario normal por el que fueron contratados, adicionales al sueldo o salario establecido en un contrato verbal o escrito.
- **Aguinaldo, incentivos, gratificaciones, premios, bono, percepción adicional o sobresueldo.** Percepciones en efectivo extraordinarias u obligatorias otorgadas a los trabajadores por parte del patrón, empresa o institución una vez al año o bien que cumplen con los lineamientos establecidos por la empresa en convenios o programas de trabajo, establecidas en un contrato verbal o escrito o bien recibidas regularmente como compensación por la responsabilidad del trabajo realizado.



- **Primas vacacionales y otras prestaciones en efectivo.** Percepciones en efectivo recibidas por los asalariados como aporte a su(s) periodo(s) vacacional(es), ayuda de despensa, transporte, útiles escolares, etc., por parte de la empresa donde trabaja.
- **Reparto de utilidades.** Percepciones en efectivo que reciben los trabajadores asalariados provenientes de los beneficios o utilidades que genera la empresa donde trabaja.
- **Ingresos por intereses provenientes de cuentas de ahorro.** Percepciones en efectivo que recibieron de instituciones por ser él poseedor o el titular de una cuenta de ahorro en un periodo determinado sin reducir el total del ahorro de dicha cuenta.
- **Ingresos por intereses provenientes de préstamos a terceros.** Percepciones en efectivo que se recibieron de personas ajenas al hogar los cuales se comprometieron a pagar como resultado de préstamos realizados.

**INGRESOS POR SOCIEDADES.** Percepciones en efectivo que recibieron por ser propietarios de manera colectiva de una sociedad.

- **Sociedad.** Negocio o empresa creada con el fin de producir bienes y/o servicios para el mercado que pueden ser fuente de beneficios monetarios y de otras ganancias para sus propietarios; es propiedad de varias personas que aportaron capital (dinero, bienes, maquinaria, equipo, tierras, etc.,) o trabajo.
- **Ingresos por ganancias o utilidades.** Percepciones en efectivo a las que se tiene derecho como resultado de poner su capital (dinero, bienes, maquinaria, equipo, tierras, etc.,) o trabajo a disposición de las sociedades.
- **Ingresos por rendimientos provenientes de acciones o dividendos, bonos y cédulas.** Percepciones en efectivo que las instituciones financieras, empresas o sociedades se comprometen a pagar al poseedor de un documento de valor a largo plazo o un documento donde se reconoce una deuda u obligación, sin que este monto sea parte del valor del capital invertido en dichos documentos.
- **Ingresos por el alquiler de marcas, patentes y derechos de autor.** Regalías recibidas por poner a disposición de terceros para su explotación, distribución y comercialización, los artículos o servicios patentados por los propietarios.

**INGRESOS POR RENTA DE LA PROPIEDAD.** Percepciones en efectivo y en especie recibidas a cambio de poner a disposición de otros (hogares, empresas, etc.,) su dinero, valores, bienes o propiedades.

- **Ingresos por intereses provenientes de inversiones a plazo fijo.** Percepciones en efectivo que recibieron instituciones financieras por ser poseedores o titulares de una cuenta de inversión o plazo fijo en un periodo de tiempo determinado sin reducir el total de dicha inversión.
- **Ingresos por jubilaciones y/o pensiones originadas dentro del país.** Transferencias en dinero o en depósitos transferibles que se reciben como consecuencia de una jubilación y/o pensión de seguridad social, provenientes de otros hogares, instituciones o empresas que están dentro del país sin contrapartida alguna.

- **Ingresos por jubilaciones y/o pensiones provenientes de otros países.** Transferencias en dinero o en depósitos transferibles que se reciben como consecuencia de una jubilación y/o pensión de seguridad social, provenientes de otros hogares, instituciones o empresas que están fuera del país sin contrapartida alguna.
  - **Ingresos por indemnizaciones recibidas de seguros contra riesgos a terceros.** Percepciones en efectivo recibidas de seguros contra riesgos, por accidentes, enfermedades, incendios, inundaciones o siniestros similares, ocasionados por personas ajenas al hogar, a sus bienes o incluso a su propia persona.
  - **Ingresos por becas y donativos provenientes del gobierno y organizaciones no gubernamentales.** Transferencias regulares o frecuentes sin contrapartida, que se reciben como apoyo al desempeño académico de organizaciones gubernamentales.
  - **Ingresos por becas provenientes del gobierno.** Transferencias regulares o frecuentes sin contrapartida, que se reciben como apoyo al desempeño académico provenientes del gobierno.
  - **Ingresos por donativos provenientes de organizaciones no gubernamentales.** Transferencias regulares o frecuentes, sin contrapartida.
  - **Ingresos por regalos provenientes del gobierno y/o donativos en dinero provenientes de otros hogares.** Transferencias en dinero o en depósitos transferibles de otros hogares sin contrapartida.
  - **Ingresos provenientes de otros países.** Transferencias en efectivo recibidas de personas o instituciones que residen fuera del país.
  - **Ingresos por beneficio de PROGRESA U OPORTUNIDADES.** Percepciones en efectivo derivadas del beneficio directo para la salud, alimentación y educación proporcionados por la Secretaría de Desarrollo Social (SEDESOL), a través del programa Progres a u Oportunidades.
  - **Ingresos por beneficio de Procampo.** Percepciones en efectivo recibidas como beneficio directo al campo para las actividades agrícolas.
- INGRESO TOTAL.** Percepciones en efectivo y/o en especie recibidas durante el periodo de referencia a cambio del trabajo asalariado a una empresa, institución o a las órdenes de un patrón, contiene el ingreso en efectivo y/o en especie de un negocio agropecuario o no agropecuario, los rendimientos derivados de cooperativas de producción, así como los ingresos derivados de la posesión de activos físicos y no físicos, las transferencias recibidas y otros ingresos corrientes. Comprende las percepciones por retiro de ahorro, la venta de bienes inmuebles, muebles o activos físicos o no físicos, la disposición de capital invertido, las transferencias y financiamientos recibidos, la recuperación de préstamos otorgados a otras unidades ajenas al hogar. Comprende el valor estimado a precios de menudeo, de los productos y servicios recibidos por otros hogares, instituciones sin fines de lucro o por parte del empleo asalariado del autoconsumo o autosuministro. Se consideró la estimación del alquiler de la vivienda que se hubiera tenido que pagar por la vivienda propia.
- INTEGRANTE DEL HOGAR.** Persona que reside en la vivienda particular, esto es, que habitualmente come o duerme en ella y se sostiene de un gasto común.
- JEFE(A) DEL HOGAR.** Persona reconocida como tal, por los demás integrantes del mismo y puede ser hombre o mujer.

**LOCALIDAD.** Todo lugar ocupado por una o más viviendas habitadas o deshabitadas, este lugar es reconocido con un nombre dado por la ley o la costumbre.

**MÚLTIPLOS DE LOS SALARIOS MÍNIMOS GENERALES.** Estratos de ingreso de los hogares o de los perceptores del hogar contruidos con base al salario mínimo vigente.

**NIVEL DE INSTRUCCIÓN.** Grado más alto, aprobado por los integrantes del hogar de 5 y más años en el Sistema Educativo Nacional o su equivalente a los estudios realizados dentro del país o en otros países.

- **Sin instrucción:** Condición de los integrantes del hogar, que declararon nunca asistir a una institución educativa, los que sólo cursaron algún grado de preprimaria, kinder o preescolar y los que cursaron el primer grado de primaria sin aprobarlo, ya sea en el sistema escolarizado o en el de enseñanza para adultos.
- **Primaria completa:** Condición de los integrantes del hogar, que aprobaron los seis años que conforman este nivel.
- **Primaria incompleta:** Condición de los integrantes del hogar, que no aprobaron los seis años de estudio que conforman este nivel.
- **Secundaria completa:** Condición de los integrantes del hogar, que cursaron y aprobaron los tres años que conforman este nivel.
- **Secundaria incompleta:** Condición de los integrantes del hogar, que no concluyeron este nivel.
- **Preparatoria completa:** Condición de los integrantes del hogar, que aprobaron los tres años que conforman este nivel.
- **Preparatoria incompleta:** Condición de los integrantes del hogar, que no concluyeron este nivel.

- **Superior incompleta:** Condición de los integrantes del hogar, que no concluyeron el nivel de licenciatura. Se consideran los estudios realizados en universidades, politécnicos o normal superior, con requisito de la preparatoria o bachillerato, así como los estudios de licenciatura no concluidos, efectuados en otro país.

- **Superior completa y posgrado:** Condición de los integrantes del hogar, que concluyeron el nivel de licenciatura. Se consideran en este concepto los estudios de especialización, diplomado, maestría o doctorado y que fueron realizados en universidades, politécnicos, colegios o normal superior, independientemente de que se haya o no obtenido el título profesional. Se consideran los estudios realizados en otros países con reconocimiento en el Sistema Educativo Nacional.

**OCUPACIÓN.** Conjunto de funciones, obligaciones y tareas específicas que desempeñan las personas de 12 y más años, en su trabajo.

Las categorías son<sup>3</sup>:

- 11 Profesionistas.
- 12 Técnicos.
- 13 Trabajadores de la educación.
- 14 Trabajadores del arte, espectáculos y deportes.
- 21 Funcionarios y directivos de los sectores público, privado y social.
- 41 Trabajadores en actividades agrícolas, ganaderas, silvícolas de caza y pesca.

<sup>3</sup> Esta desagregación corresponde a la Clasificación Mexicana de Ocupación (CMO).

- 51 Jefes, supervisores y otros trabajadores de control en la fabricación artesanal e industrial y en actividades de reparación y mantenimiento.
- 52 Artesanos y trabajadores fabriles en la industria de la transformación y trabajadores en actividades de reparación y mantenimiento.
- 53 Operadores de maquinaria fija de movimiento continuo y equipos en el proceso de fabricación industrial.
- 54 Ayudantes, peones y similares en el proceso de fabricación artesanal e industrial y en actividades de reparación y mantenimiento.
- 55 Conductores y ayudantes de conductores de maquinaria móvil y medios de transporte.
- 61 Jefes de departamento, coordinadores y supervisores en actividades administrativas y de servicios.
- 62 Trabajadores de apoyo en actividades administrativas.
- 71 Comerciantes, empleados de comercio y agentes de ventas.
- 72 Vendedores ambulantes y trabajadores ambulantes en servicios.
- 81 Trabajadores en servicios personales en establecimientos.
- 82 Trabajadores en servicios domésticos.
- 83 Trabajadores en servicios de protección y vigilancia y fuerzas armadas.

**OTROS INGRESOS CORRIENTES NO CONSIDERADOS EN LOS ANTERIORES.**

Percepciones en efectivo, provenientes de fuentes ajenas al trabajo, renta de la propiedad o transferencia y que no provienen de la venta de bienes propiedad del hogar.

**PARENTESCO.** Es el vínculo o lazo de unión que existe entre el jefe y los integrantes del hogar, ya sea conyugal, por consanguinidad, adopción, afinidad o costumbre.

**PERCEPCIONES FINANCIERAS Y DE CAPITAL MONETARIAS.**

Percepciones en efectivo recibidas por retiro de ahorro, la venta de bienes inmuebles, muebles o activos físicos o no físicos, por la disposición de capital invertido, las transferencias y los financiamientos recibidos y la recuperación de préstamos otorgados a otras unidades ajenas al hogar.

- **Retiro de inversiones, ahorros, tandas, cajas de ahorro, etcétera.** Percepciones en efectivo obtenidas del retiro de dinero de cuentas de inversión en instituciones financieras o de particulares.
- **Préstamos recibidos de personas que no pertenecen al hogar o instituciones.** Percepciones en efectivo derivadas de financiamientos provenientes de instituciones financieras privadas, personas ajenas al hogar o de otra índole.
- **Venta de acciones, bonos y cédulas.** Percepciones en efectivo que obtienen a cambio de vender a personas ajenas al hogar los documentos que les hacen participar en la propiedad de una empresa constituida en sociedad y que les da derecho a recibir parte de los beneficios o ganancias de la empresa, o bien donde se hace constar la propiedad de un valor o se reconoce una deuda u obligación.
- **Venta de marcas, patentes y derechos de autor.** Ingresos obtenidos por el hecho de otorgar a personas ajenas al hogar o instituciones, los derechos de vender, reproducir o representar una obra, o bien por la venta del registro o los derechos de patentes o marcas de algún invento.

**PERCEPCIONES FINANCIERAS Y DE CAPITAL NO MONETARIAS.**

Valor estimado a precios de menudeo de los bienes de capital recibidos por otros hogares o por parte del empleo asalariado, del autoconsumo o autosuministro.

Se clasifican en:

- **Autoconsumo:** Estimación con base en valor en el mercado a precio de menudeo, de los productos y servicios de consumo final y privado, que ellos mismos procesaron, que tomaron de su negocio y de los servicios que recibieron de algún integrante del mismo hogar, cuya actividad económica fue proporcionar algún tipo de servicio.
- **Pago en especie:** Estimación con base en valor en el mercado a precio de menudeo, de los productos y servicios de consumo final y privado, que reciben los trabajadores asalariados.
- **Regalos:** Estimación con base en valor en el mercado a precio de menudeo, de los productos y servicios para el consumo final y privado, que fueron recibidos como regalo de personas ajenas al hogar, del gobierno o de instituciones sin fines de lucro.

**POBLACIÓN ECONÓMICAMENTE ACTIVA (PEA).** Personas de 12 y más años que durante el periodo de referencia realizó alguna actividad económica (población ocupada), tenía trabajo pero se ausentó temporalmente o buscó trabajo activamente (población desocupada).

**POBLACIÓN NO ECONÓMICAMENTE ACTIVA (PNEA).** Personas de 12 y más años que durante el periodo de referencia no tuvieron ni realizaron una actividad económica, ni buscaron hacerlo.

**POSICIÓN EN LA OCUPACIÓN.** Lugar que tuvieron las personas ocupadas con relación a su trabajo durante el periodo de referencia.

Las categorías son:

- **Obrero(a) o empleado(a).** Persona que trabajó a cambio de un sueldo, salario o pago en especie para un patrón, empresa, negocio, institución o dependencia pública o privada.

- **Jornalero(a) o peón.** Persona que trabajó para un patrón a cambio de un jornal o salario diario o semanal. Generalmente, estas personas son contratadas para realizar actividades agrícolas, ganaderas o de la construcción.

- **Trabajador(a) sin pago en un negocio que no es del hogar.** Persona que en el periodo de referencia trabajó sin recibir un salario en un negocio que no es del hogar (predio, taller, rancho, parcela, etcétera).

- **Trabajador(a) sin pago en un negocio propiedad del hogar.** Persona que en el periodo de referencia trabajó sin recibir, un salario o un pago en especie en un negocio familiar (predio, taller, tienda, papelería, rancho, parcela, etcétera).

- **Trabajador(a) por cuenta propia (solo(a) o con trabajadores sin pago).** Persona que trabajó en forma independiente (solo) en su propio negocio y no contrató trabajadores (empleados y obreros). Las personas que sólo reciben como ingreso una comisión por las ventas o servicios que realizan y no tienen una relación laboral con un patrón o empleador se consideran en esta opción.

- **Patrón(a) (contrata uno o más trabajadores con pago).** Persona que es dueño o propietario de un negocio, empresa o establecimiento que contrata a uno o más empleados u obreros.

- **Miembro de una cooperativa.** Persona que en el periodo de referencia trabajó y es socio en alguna cooperativa que produce bienes y/o servicios.

**PROMEDIO.** Se define como la sumatoria del valor de varios elementos, dividido entre el número de ellos.

**RESIDENTE HABITUAL.** Persona que vive normalmente en la vivienda, donde generalmente duerme, prepara sus alimentos, come y se protege del ambiente.

**SEXO.** Distinción biológica que clasifica a las personas en hombres y mujeres.

**SITUACIÓN CONYUGAL.** Condición de hecho o de derecho que tienen actualmente las personas de 12 y más años.

- **Vive con su pareja en unión libre.** Persona que vive en pareja sin legalizar o formalizar civil ni religiosamente su unión.
- **Separado(a).** Persona que no vive con su pareja o compañero(a), ni se ha divorciado. Incluye aquella que ha vivido en unión libre y actualmente ya no vive con su pareja.
- **Divorciado(a).** Persona que se separó legalmente de su cónyuge y actualmente no vive con otra persona o no ha vuelto a contraer matrimonio.
- **Viudo(a).** Persona cuya pareja o compañero(a) ha muerto y no ha vuelto a contraer matrimonio, ni vive en unión libre.
- **Casado(a).** Persona que vive en pareja y que contrajo matrimonio civil, religioso o ambos.
- **Soltero(a).** Persona que nunca ha contraído matrimonio civil ni religiosamente y nunca ha vivido en unión libre.

**TAMAÑO DE LOCALIDAD.** Diferenciación de las localidades habitadas a partir de su número de habitantes.

Se clasifican en:

- Localidades de 2 500 y más habitantes
- Localidades de menos de 2 500 habitantes

**TENENCIA DE LA VIVIENDA.** Situación legal o de hecho de los residentes respecto de la vivienda que habitan.

Los diferentes tipos son:

- **Renta o alquila la vivienda:** Alguno de los habitantes paga una renta o alquiler, sin importar si existe un contrato o la forma de pago: monetario, en especie o con trabajo.
- **Le prestan la vivienda por parte de su trabajo:** Alguno de sus ocupantes la recibe en calidad de préstamo por parte de la empresa o institución donde labora pudiendo hacer o no algún pago por ello.
- **Le presta la vivienda un familiar o amigo:** Los ocupantes residen en la vivienda porque les fue prestada por el dueño o propietario, en virtud de que existen lazos familiares o de amistad. Los residentes de la vivienda no realizan ningún pago por ocuparla.
- **Está pagando la vivienda:** Alguno de los residentes es el propietario de la vivienda pero no ha terminado de pagarla.
- **Es el propietario de esta vivienda:** El dueño es residente de la vivienda, sin importar la forma en la que se haya adquirido.
- **Otra situación:** La ocupación de la vivienda sea diferente a las anteriores.
  - **Intestado.** El dueño o propietario de la vivienda no hizo testamento antes de morir.
  - **Invasión.** Entrar por la fuerza a la vivienda.

**TRABAJADOR DOMÉSTICO.** Persona que duerme en la vivienda y trabaja para el hogar desempeñando quehaceres domésticos a cambio de un pago en dinero o en especie.

**TRABAJO.** Cualquier actividad económica que realizan las personas a cambio de un pago (en dinero o en especie), comprendiendo aquellas actividades que ayudan a la obtención de ingresos o a la producción en los hogares.

**TRABAJO PRINCIPAL.** Trabajo en el cual la población declaró haber percibido mayores ingresos durante el periodo de referencia

**VALOR ESTIMADO A PRECIOS DE CONSUMO FINAL.** Estimación del valor de los productos y servicios a la venta en el mercado, con base a los precios al menudeo para los consumidores.

**VIVIENDA.** Espacio delimitado por paredes y techos de cualquier material de construcción donde una o más personas viven, duermen, preparan alimentos, comen y se protegen de las inclemencias del tiempo. La entrada debe ser independiente, es decir, los

ocupantes pueden entrar o salir de ella sin pasar por el interior de otra vivienda<sup>4</sup>.

**VIVIENDA COLECTIVA.** Construcción destinada a servir de alojamiento habitual a personas que la comparten por razones de salud, disciplina, enseñanza, religión, trabajo y asistenciales.

**VIVIENDA PARTICULAR.** Construcción destinada a servir de alojamiento a uno o más hogares, grupo(s) de personas o una sola, puede estar habitada o deshabitada en el momento de realizar la visita

---

4 Si uno o más cuartos de la vivienda particular cuyo acceso es independiente, se rentaron o prestaron a otra(s) persona(s) que no eran integrantes del hogar, éstos se consideraron como otra vivienda particular.